

Localisation : 56
Aire d'étude : Pont-Scorff
Commune : Quéven
Lieu-dit : le Roze
Titre courant : **maison**
Dénomination : maison

Référence : IA56000244

Cartographie : Lambert0 0171925 2325562

Cadastre : 1980 ZH 115

Statut juridique : propriété privée

Protection :

Dossier d'inventaire topographique établi en 1997 par Tanguy-Schroër Judith; Toscer Catherine

(c) Inventaire général, 1997

HISTORIQUE

Datation : 3e quart 19e siècle. 1856 (porte la date) .

Auteur(s) :
maître d'oeuvre inconnu.

Commentaire : Maison construite en 1856, date portée sur le linteau de la porte.

DESCRIPTION

SITUATION : en écart

MATERIAUX
Gros oeuvre : granite; moellon
Couverture : ardoise

STRUCTURE
Vaisseaux et étages : comble à surcroît

ELEVATIONS : élévation ordonnancée

COUVERTURE : toit à longs pans; pignon couvert

DISTRIBUTION : escalier dans-oeuvre; escalier tournant à retours sans jour; en charpente; cage ouverte

COMMENTAIRE DESCRIPTIF

La maison construite en moellon régulier présente une élévation ordonnancée à deux travées et entrée centrée. Le plan symétrique avec couloir axial dessert deux pièces à feu placées de part et d'autre. L'escalier tournant à retours, au fond du couloir accède au comble à surcroît.

Localisation : 56 - Queven

Réf. : IA56000244

Lieu-dit : le Roze

Titre courant : maison

Dénomination : maison

TYPOLOGIE : maison de plan allongé; porte centrée

COMPLÉMENT D'INFORMATION

Cette maison construite en 1856 est représentative d'un type courant sur le canton de Pont-Scorff durant tout le XIX^e siècle et jusqu'au début du XX^e siècle. Elle présente une élévation ordonnancée à deux travées avec lucarnes en pierre et une entrée centrée. Le plan symétrique avec couloir axial dallé, délimité par des cloisons en planches, dessert deux pièces à feu de part et d'autre, correspondant à la salle à vivre, au sud, et à la chambre, au nord. La salle possède une cheminée boisée surmontée d'un vaisselier suspendu. Sur les deux bancs de foyer ménagés à l'intérieur de la cheminée, l'un est resté en place. Les encoches semi-circulaires découpées dans le coffrage de la cheminée servent d'accotoir. Peu d'exemple de ces aménagements de confort ont subsisté jusqu'à aujourd'hui. Celui-ci est probablement contemporain de la maison.

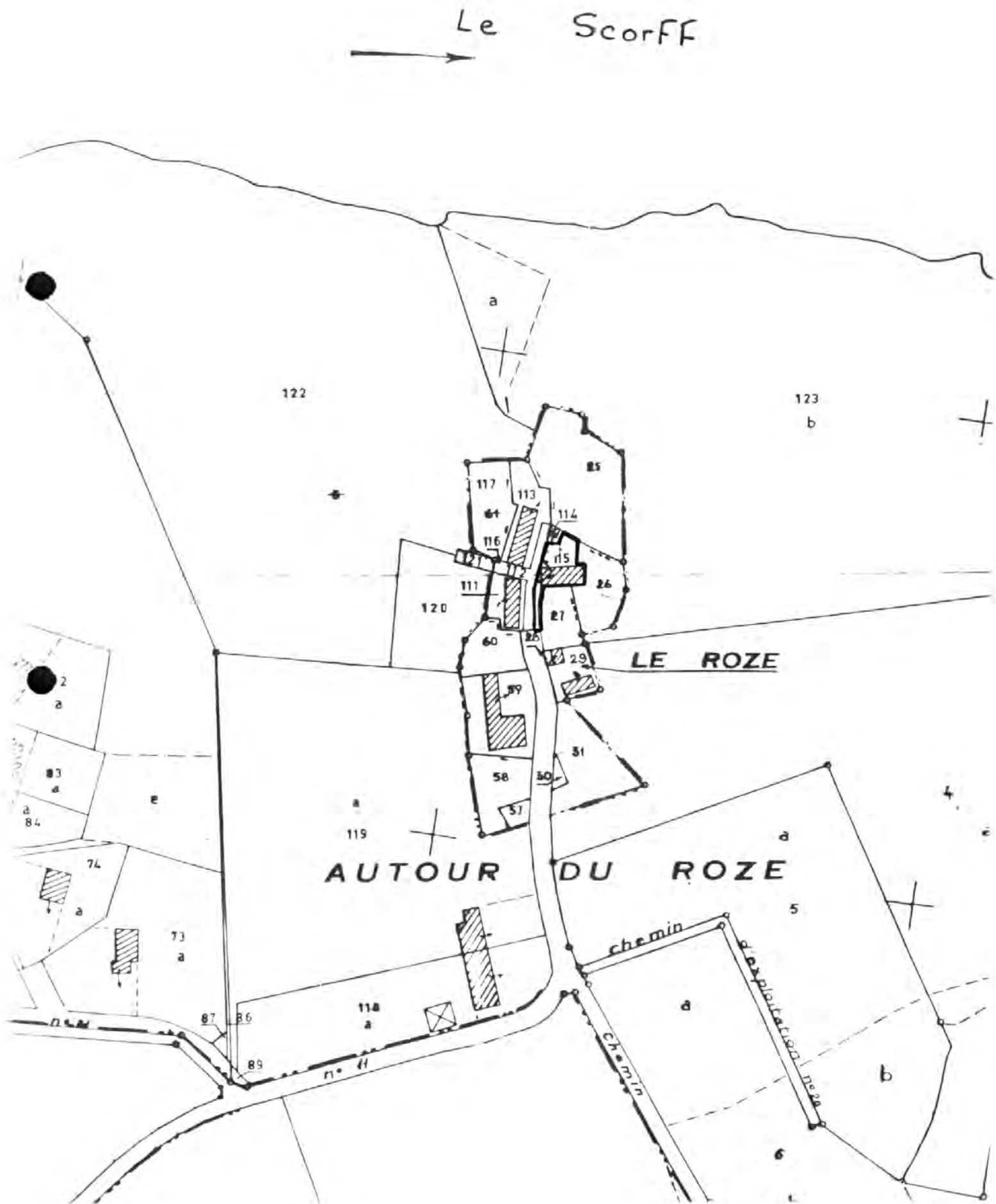
Un escalier à retours en bois, au fond du couloir, accède au comble à surcroît. Un placard fermé par une porte est traditionnellement ménagé en dessous.

TABLE DES ILLUSTRATIONS

Pl.	I	Extrait cadastral 1980, section ZH, échelle 1/2000 ^e .	
Pl.	II	Plan au sol du rez-de-chaussée.	99 56 0523 X
Fig.	1	Élévation antérieure est, datée 1856.	98 56 0147 X 99 56 0194 ZA*
Fig.	2	Intérieur : couloir axial dallé.	98 56 0135 X
Fig.	3	Intérieur : couloir axial dallé et escalier.	98 56 0136 X
Fig.	4	Intérieur : cheminée, mur nord, vue générale.	98 56 0137 X
Fig.	5	Intérieur : cheminée, mur sud, vue générale.	98 56 0138 X

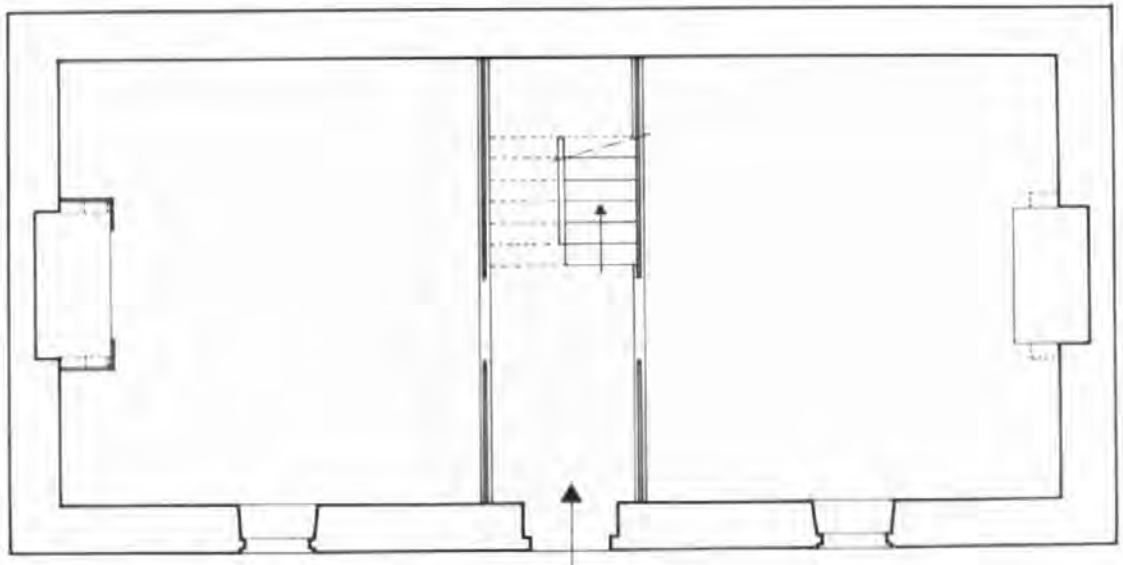
* Cliché couleur disponible à la photothèque de l'Inventaire.

Pl. I Plan de situation. Extrait cadastral 1980, section ZH, échelle 1/2000^e.



maison

Des. 01 Plan au sol du rez-de-chaussée.

Phot. Inv. B. Bègne
99 56 00523 X

maison

Fig. 01 Elévation antérieure est, datée 1856.

Phot. Inv. B. Bègne
98 56 00147 X
99 56 00194 ZA



maison

Fig. 02 Rez-de-chaussée, couloir axial dallé.

Phot. Inv. B. Bègne
98 56 00135 X

maison

Fig. 03 Rez-de-chaussée, couloir axial dallé et escalier.

Phot. Inv. B. Bègne
98 56 00136 X



maison

Fig. 04 Rez-de-chaussée, mur nord, vue générale de la cheminée.

Phot. Inv. B. Bègne
98 56 00137 X



maison

Fig. 05 Rez-de-chaussée, mur sud, vue générale de la cheminée.

Phot. Inv. B. Bègne
98 56 00138 X

