

Localisation : 56
Aire d'étude : Pont-Scorff
Commune : Pont-Scorff
Lieu-dit : Kerguélavant
Titre courant : **manoir**
Dénomination : manoir

Référence : IA56000217

Cartographie : Lambert0 0171220 2329580

Cadastre : 1818 C 1014; 1983 ZI 80, 79

Statut juridique : propriété privée

Protection :

Dossier d'inventaire topographique établi en 1975;1997, 1997 par Dufief-Moirez Denise; Henni; Tanguy-Schroër Judith; Toscer Catherine

(c) Inventaire général, 1975; (c) Inventaire général, 1997

HISTORIQUE

Datation : 4e quart 17e siècle, 18e siècle (?), 19e siècle, 1683 (porte la date) .

Auteur(s) :
maître d'oeuvre inconnu.

Commentaire : Le manoir de Kerguélavant situé face à l'anse de Saint-Urchaud sur le Scorff est mentionné comme terre noble (Kerquendallen) en 1448, appartenant au Terrien. Il ne subsiste rien de l'édifice d'origine. L'édifice actuel est édifié pour la Compagnie des Indes en 1683, date portée sur le linteau d'une fenêtre d'étage sur l'élévation nord. Les ouvertures sud du corps principal ont été modifiées ou créées au 18e siècle, celles du rez-de-chaussée nord ont été agrandies en porte-fenêtres au 19e siècle, probablement lors de la modernisation de l'intérieur : escalier changé, pièces lambrissées. L'aile est, de la fin du 17e siècle, a vu ses ouvertures modifiées au 19e siècle. L'aile ouest semble reconstruite au 19e siècle. Puits datant du 18e siècle.

DESCRIPTION

SITUATION : isolé

PARTIES CONSTITUANTES : puits; jardin d'agrément; enclos; logement

MATERIAUX

Gros oeuvre : maçonnerie; enduit

Couverture : ardoise

STRUCTURE

Vaisseau et étages : 1 étage carré; étage en surcroît; en rez-de-chaussée

ELEVATIONS : élévation ordonnancée

Localisation : 56 - Pont-Scorff

Réf. : IA56000217

Lieu-dit : Kerguélavant

Titre courant : manoir

Dénomination : manoir

COUVERTURE : toit à longs pans brisés; croupe brisée; toit à longs pans; croupe

DISTRIBUTION : escalier dans-oeuvre; escalier tournant à retours avec jour; en charpente

COMMENTAIRE DESCRIPTIF

Le manoir est composé d'un corps principal à étage de type ternaire à double orientation couvert d'un toit à croupe brisée. Un escalier axial à retours avec jour en charpente avec rampe en fer forgé dessert l'étage. Deux pavillons latéraux asymétriques en rez-de-chaussée sont couverts d'un toit à croupe simple. Le puits en pierre de taille est doté d'une superstructure en fer forgé.

TYPOLOGIE : logis de type ternaire; à double orientation

DOCUMENTATION

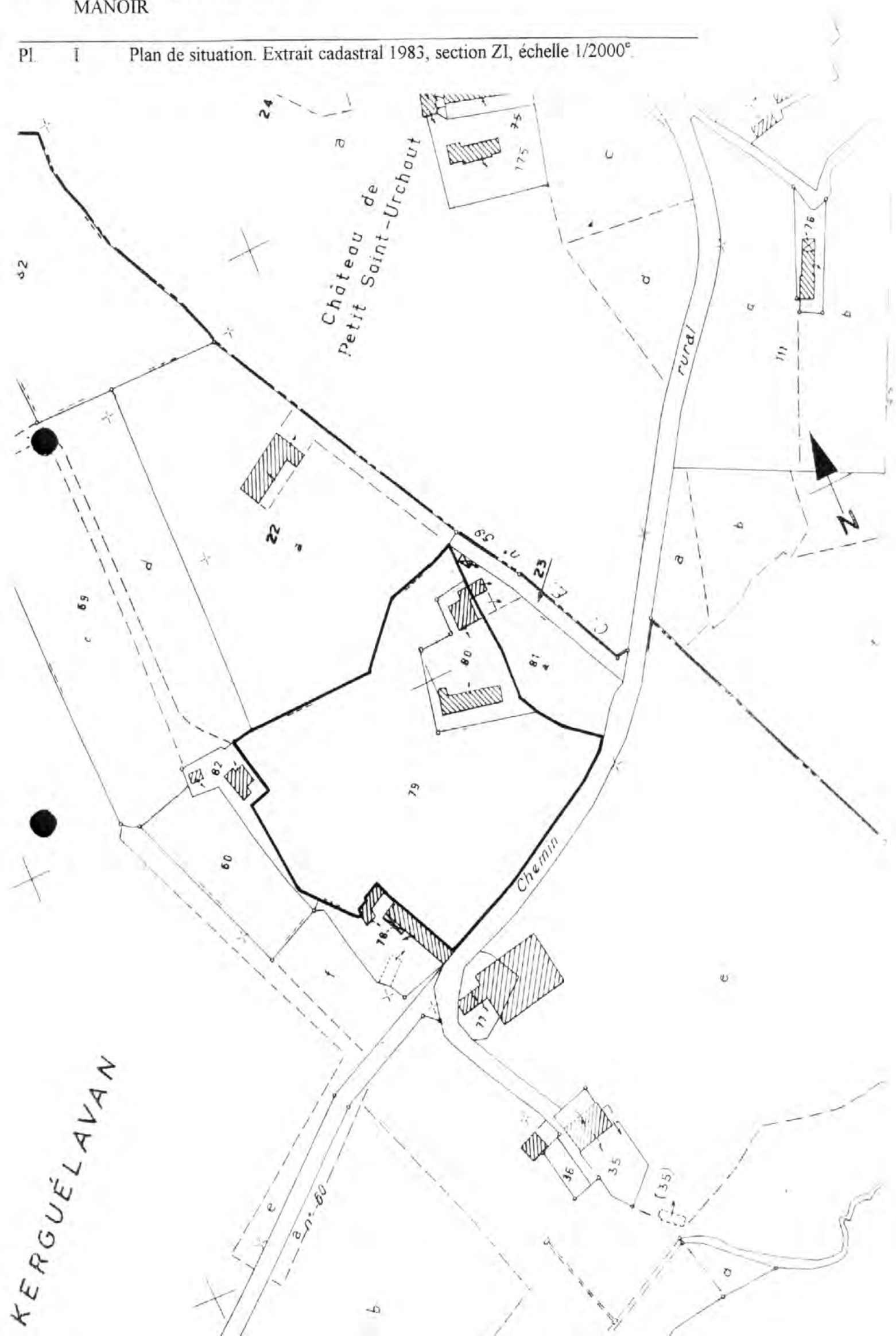
Bibliographie

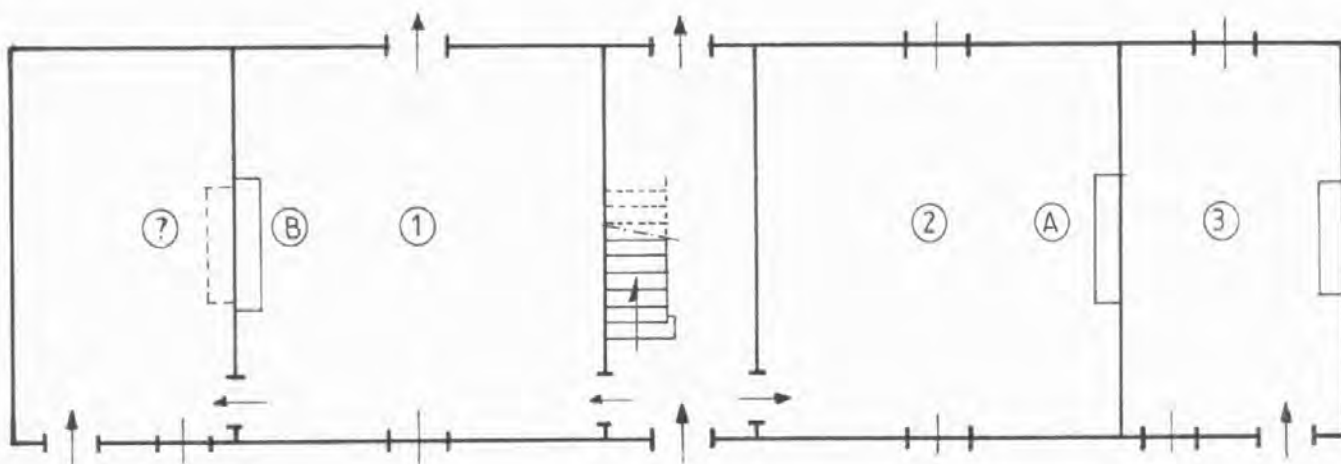
JAFFRÉ, Job. *Seigneurs et seigneuries...*, p. 128, 129.

TABLE DES ILLUSTRATIONS

Pl.	I	Plan de situation. Extrait cadastral 1983, section ZI, échelle 1/1000 ^e .	
Pl.	II	Plan au sol, croquis.	
Doc.	I	Cadastre ancien 1818, section C.	97 56 0217 X
Fig.	1	Manoir, élévation sud.	97 56 0991 X
Fig.	2	Manoir, élévation nord.	97 56 0992 X
Fig.	3	Puits. vue générale.	97 56 0993 X

Pl. I Plan de situation. Extrait cadastral 1983, section ZI, échelle 1/2000^e.





- Ⓐ – Cheminée granite, linteau monolithe, consoles $\frac{1}{4}$ de rond, piédroits chanfreinés.
- Ⓑ – Cheminée granite, linteau monolithe, consoles $\frac{1}{4}$ de rond, piédroits simples.
- ① – Au XIX^e siècle, cuisine
- ② – Au XIX^e siècle, salle à manger
- ③ – Partie entièrement reprise fin XIX^e siècle : devenu grand salon, cheminée en marbre fin XIX^e siècle.

manoir

Doc. 01 Cadastre ancien, 1818, section C.

Repro. Inv. B. Bègne
97 56 00217 X



manoir

Fig. 01 Manoir, élévation sud.

Phot. Inv. B. Bègne
97 56 00991 X

manoir

Fig. 02 Manoir, élévation nord.

Phot. Inv. B. Bègne
97 56 00992 X

manoir

Fig. 03 Puits, vue générale.

Phot. Inv. B. Bègne
97 56 00993 X