

Localisation : 56
Aire d'étude : Pont-Scorff
Commune : Caudan
Lieu-dit : Kerguen
Titre courant : **manoir**
Dénomination : manoir
Destinations : ferme

Référence : IA56000175

Cartographie : Lambert0 0177850 2329550

Cadastre : 1818 D 449, 450; 1980 ZH 51

Statut juridique : propriété privée

Protection :

Élément remarquable : cheminée

Etat de conservation : mauvais état

Dossier d'inventaire topographique établi en 1974, 1997 par Berthou Marie; Georgelin Marie-Hélène; Tanguy-Schroër Judith; Toscer Catherine

(c) Inventaire général, 1974

HISTORIQUE

Datation : 1er quart 16e siècle, ,

Auteur(s) :
maître d'oeuvre inconnu.

Commentaire : Le manoir de Kerguen est construit vers 1500. Il est alors le siège d'une seigneurie qui dépend de la paroisse de Saint-Caradec-Hennebont et possède une chapelle privée, toujours en place. D'après le procès verbal d'estimation dressé en 1793, le manoir de Kerguen est déjà déclassé en ferme. René-Louis-Félicité Geffroy de Villeblanche loue son manoir à un fermier nommé Henri Le Pesquer. C'est peut-être à la suite de ce déclassement que le comble à surcroît est surélevé pour être utilisé comme grenier. Au 16e siècle, le manoir communiquait probablement avec une partie sans étage, sans doute la cuisine, totalement remaniée par la suite et transformée en dépendance. L'enclos du manoir abrite une chapelle orientée, partiellement détruite et remaniée, qui était incorporée dans un alignement de dépendances disparues figurant sur le plan cadastral de 1818.

DESCRIPTION

SITUATION : isolé

PARTIES CONSTITUANTES : chapelle; enclos; grange

MATERIAUX
Gros oeuvre : granite; moellon

Localisation : 56 - Caudan

Réf. : IA56000175

Lieu-dit : Kerguen

Titre courant : manoir

Dénomination : manoir

Couverture : ardoise; tuile mécanique

STRUCTURE

Vaisseaux et étages : en rez-de-chaussée; 1 étage carré; comble à surcroît

ELEVATIONS : élévation à travées

COUVERTURE : toit à longs pans; pignon découvert

DISTRIBUTION : escalier hors-oeuvre; escalier en vis sans jour; en charpente

DECOR

Technique : sculpture

Représentation : animal fantastique

La pierre d'assise du rampant sud-ouest du toit est sculptée d'un animal fantastique.

COMMENTAIRE DESCRIPTIF

Le manoir adopte un plan massé à étage carré surmonté d'un comble à surcroît, à élévation à deux travées. La tour d'escalier rectangulaire construite sur le mur postérieur abrite un escalier en vis en hors-oeuvre qui dessert l'étage. Au dessus de la porte d'entrée, une niche à larmier abritait une pierre armoriée disparue. La dépendance en rez-de-chaussée située en alignement du manoir est couverte en tuile mécanique.

TYPLOGIE : manoir à plan massé; logis à une pièce par étage; tour d'escalier postérieure

ANNEXES

**« Procès verbal de consistance et d'estimation » dressé le 21 décembre 1793
par François-Marie Dupé, commissaire expert à Hennebont.**

Extrait des archives départementales du Morbihan, série Q,
estimation et vente des biens nationaux

« Une maison couverte en ardoise à 2 pignons, ouvrante au midy, ayant de long 34 pieds et demi et de franc par dehors 24 pieds, consistant au rez de chaussée en un grand embas à feux séparés par une cloison qui forme allée ou vestibule, au premier étage une chambre à feux et un grenier par dessus le tout.

Au nord de ladite maison, une tourelle dans laquelle est pratiquée un escalier pour le service de la chambre et du grenier.

Au levant de la cour, une ancienne chapelle, couverte en ardoise et servant de magasin (...).

Au levant de ladite cour, une rangée de maisons couvertes en paille et servant d'écurie (...) ayant de long 2 longères 56 pieds en deux embas, dont un à feu, et deux greniers au dessus, sujette à réparation vu qu'elle est en mauvais état.

Entre la chapelle et les écuries, un hangard ayant de long 18 pieds, appuyé sur un pilier de pierre de taille.

Au couchant de ladite cour, une petite maison (...) couverte de paille.

Joignant la précédente maison, une grange ou porche à charrette (...) couverte en paille (...)

Un jardin planté en grande partie de pommiers, ayant ses murs autour, ledit mur en grande partie en ruine (...)

Une fontaine et un douet ».

La couverture d'ardoises, la tourelle, le nombre de bâtiments autour de la cour fermée se retrouvent au manoir de Saint-Nudec et distinguent ces exploitations de la ferme habituelle.

COMPLÈMENT D'INFORMATION

La structure du manoir de Kerguen, du début du XVI^e siècle, découle d'une forme bien connue, le manoir à salle basse sous charpente associée à une partie à étage regroupant cuisine et chambre. Cependant à cette date tardive, la structure s'est inversée : la partie basse et sans doute plafonnée accueille la cuisine tandis que la salle se trouve au rez-de-chaussée de la partie à étage (voir photographie de la cheminée).

Cette particularité se retrouve dans plusieurs manoirs de la région vannetaise (Theix, Kersapé, Plescop, le Grand Moustoir, par ex.,).

DOCUMENTATION

Bibliographie

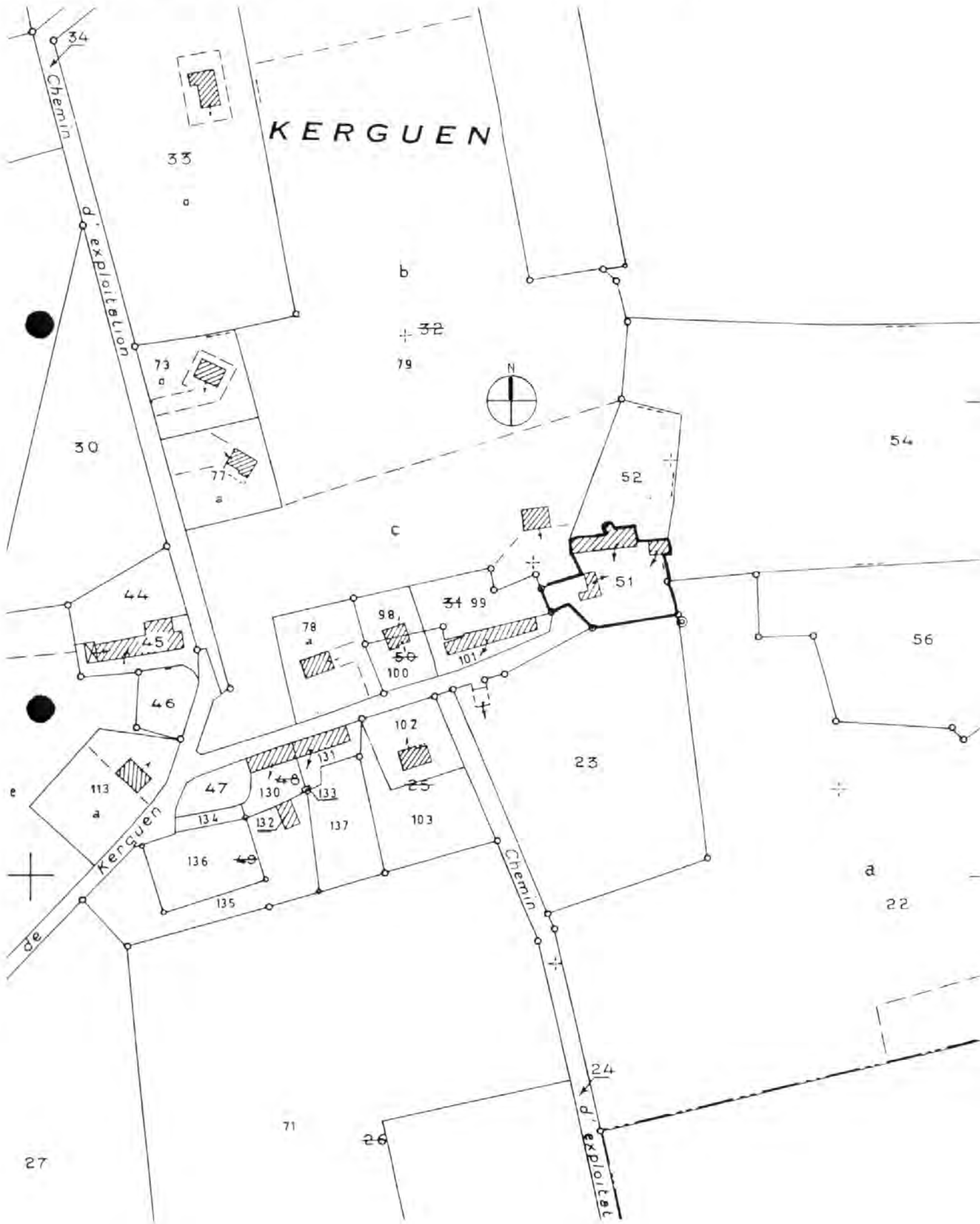
- MAUREY, André. **Caudan-Lanester (1789-1795) en Révolution**. Atelier d'impression Lorientais, Lanester, 1991(ouvrage collectif), p. 21,22.

TABLE DES ILLUSTRATIONS

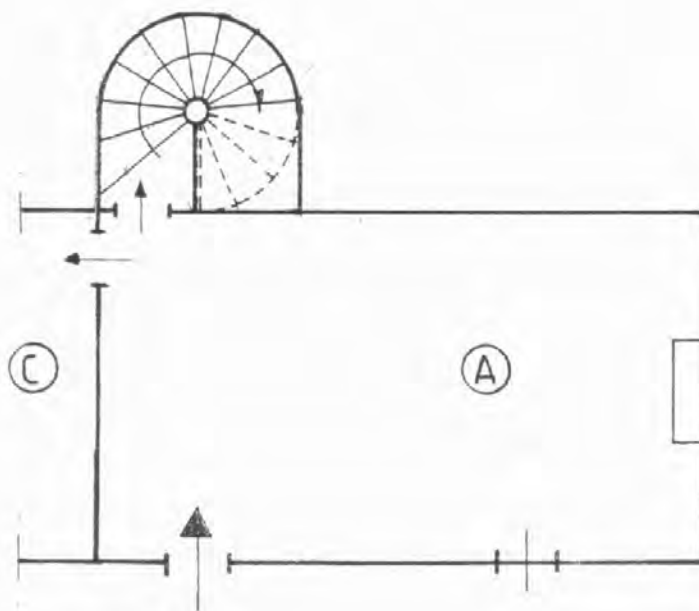
Pl.	I	Extrait cadastral 1980, section ZH, échelle 1/2000.	
Pl.	II	Plan au sol, croquis.	
Doc.	1	Cadastre ancien 1818, section D. (Doc. A.D. Morbihan).	00 56 0539 X
Doc.	2	Manoir, élévation sud. État en 1974.	74 56 0945 X
Doc.	3	Manoir, détail de la porte. État en 1974.	74 56 0944 X
Fig.	1	Manoir, élévation sud.	97 56 0713 X 97 56 0780 XA* 99 56 0262 ZA*
Fig.	2	Manoir, élévation nord.	97 56 0719 X
Fig.	3	Manoir, rez-de-chaussée, vue générale de la salle.	97 56 0717 X
Fig.	4	Manoir, rez-de-chaussée, salle, détail de la cheminée.	97 56 0718 X
Fig.	5	Manoir, entrée de la salle, vue générale.	97 56 0715 X
Fig.	6	Manoir, rez-de-chaussée, porte d'entrée, vue générale.	97 56 0716 X
Fig.	7	Manoir, chapelle, vue générale ouest.	97 56 0714 X

* Clichés couleur disponibles à la photothèque de l'Inventaire.

Pl. I Plan de situation. Extrait cadastral 1980, section ZH, échelle 1/2000^e.



Pl. II Plan au sol, croquis.



A – salle

C – cuisine (?) disparue

manoir

Doc.01 Cadastre ancien 1818, section D

Repro. Inv. B. Bègne
00 56 00539 X



manoir

Doc.02 Manoir, élévation sud. Etat en 1974.

Phot. Inv. M. Berthou
74 56 00945 X



manoir

Doc.03 Manoir, détail de la porte. Etat en 1974.

Phot. Inv. M. Berthou
74 56 0944 X



manoir

Fig.01 Manoir, élévation antérieure sud.**Phot. Inv. B. Bègne**
97 56 00713 X
97560780XA
99 56 00262 ZA

manoir

Fig.02 Manoir, élévation postérieure nord.

Phot. Inv. B. Bègne
97 56 007 19 X

manoir

Fig.03 Manoir, rez-de-chaussée, vue générale de la salle.

Phot. Inv. B. Bègne
97 56 00717 X



manoir

Fig.04 Manoir, rez-de-chaussée, salle, détail de la cheminée.

Phot. Inv. B. Bègne
97 56 00718 X



manoir

Fig.05 Manoir, entrée de la salle, vue générale.

Phot. Inv. B. Bègne
97 56 00715 X



manoir

Fig.06 Manoir, rez-de-chaussée, porte d'entrée : vue générale.

Phot. Inv. B. Bègne
97 56 00716 X



manoir

Fig.07 Manoir : chapelle, vue générale ouest.**Phot. Inv. B. Bègne**
97 56 00714 X