

Localisation	: 56	Référence : IA56000162
Aire d'étude	: Pont-Scorff	
Commune	: Gestel	
Lieu-dit	: le Verger	
Titre courant	: manoir	
Dénomination	: manoir	
Source d'énergie	: énergie hydraulique, produite sur place, roue hydraulique verticale	

Cartographie : Lambert0 0168325 2329675

Cadastre : 1818 A1 31, 9 à 12, 26, 27, 17, 5; 1986 ZA 44 à 46, 35 à 38

Statut juridique : propriété privée

Protection :

à signaler

Etat de conservation : restauré

Dossier d'inventaire topographique établi en 1972, 1997 par Mouillet Rémi; Tanguy-Schroër Judith; Toscer Catherine

(c) Inventaire général, 1972

HISTORIQUE

Datation : 1er quart 15e siècle, 2e moitié 15e siècle, 3e quart 17e siècle, 3e quart 18e siècle, 19e siècle, 1656, 1770, 1846 (porte la date) .

Auteur(s) :
maître d'oeuvre inconnu.

Commentaire : La seigneurie du Vergier est mentionnée dès 1281. Le manoir est édifié au début du 15e siècle peut-être pour Pierre du Vergier qui le possède en 1396. Le manoir primitif possédait une salle basse sous charpente qui fut remplacée dans la première moitié du 19e siècle par un bâtiment à étage de comble avec conservation de la cheminée d'origine. La partie médiane comportait cuisine et chambre peut-être sous charpente : dans la seconde moitié du 15e siècle, elle est plafonnée et rehaussée de même que la tour d'escalier. Un nouveau corps de logis est construit en alignement vers l'ouest après 1818. Un colombier, aujourd'hui détruit, figure sur le cadastre de 1818. Le moulin à déversoir est situé à quelques mètres au sud du manoir, sur le Scaff. Il est construit en 1656, date portée à deux reprises. Il est remonté d'un étage en 1770 (date portée) et augmenté vers l'est en 1846 (?), date partiellement lisible. La charpente du moulin remploie des pièces moulurées du 15e siècle provenant peut-être de l'ancienne salle basse du manoir.

DESCRIPTION

SITUATION : isolé , sur le Scaff

PARTIES CONSTITUANTES : moulin

Localisation : 56 - Gestel

Réf. : IA56000162

Lieu-dit : le Verger

Titre courant : manoir

Dénomination : manoir

MATERIAUX

Gros oeuvre : granite; pierre de taille; moellon

Couverture : ardoise

STRUCTURE

Vaisseaux et étages : 1 étage carré; étage de comble; comble à surcroît

COUVERTURE : toit à longs pans; pignon couvert; toit conique

DISTRIBUTION : escalier demi-hors-oeuvre; escalier en vis sans jour; en maçonnerie

COMMENTAIRE DESCRIPTIF

Le manoir comprend une partie médiane à étage carré et une tour d'escalier postérieure en pierre de taille, excepté la partie haute de la tour, en moellon, couverte d'un toit conique. La partie est autrefois à salle basse sous charpente est aujourd'hui à étage de comble, en moellon. La partie ouest en moellon possède un étage carré.

Le moulin à deux roues adopte un plan en équerre. La partie ancienne à comble à surcroît est construite en pierre de taille, celle plus récente, à étage de comble, est en moellon.

TYPOLOGIE : manoir à salle basse sous charpente; niveaux décalés; souche polygonale; cheminée incorporée; conduit de cheminée extérieur; tour d'escalier postérieure; crédence

COMPLÉMENT D'INFORMATION

La seigneurie appartient en 1281 à Henry du Verger. Le manoir est construit au début du XV^e siècle peut-être pour Pierre du Vergier qui le possède en 1396. Puis il passe aux seigneurs du Leslay en 1536.

Il possède une structure classique pour l'époque associant à l'est une salle basse sous charpente, et à l'ouest une cuisine à cheminée incorporée surmontée à l'étage d'une chambre avec conduit de cheminée saillant à l'extérieur. La chambre était peut-être ouverte sous charpente : cette structure semble avoir été modifiée dans la 2^{ème} moitié du XV^e siècle, car la tour est rehaussée et une porte d'accès au comble ouverte. Au-dessus de cette porte, on constate la présence d'une cache de forme circulaire. Les lucarnes de ce corps sont modernes. La salle sous charpente (côté est) a été reconstruite vers le milieu du XIX^e siècle, seule la cheminée incorporée étant conservée. C'est sans doute sa porte qui fut réutilisée pour l'accès à la cuisine.

Le logis fut augmenté vers l'ouest d'un corps à étage peut-être vers 1830 : il ne figure pas sur le plan cadastral de 1818.

DOCUMENTATION

Bibliographie

- FLOQUET, Charles. *Dictionnaire des châteaux...*, p.70.
- JAFFRÉ, Job. *Seigneurs et seigneuries de Kemenet...*, p. 119.
- LE MENÉ, J.-M. *Histoire des paroisses...*, p. 247.

TABLE DES ILLUSTRATIONS

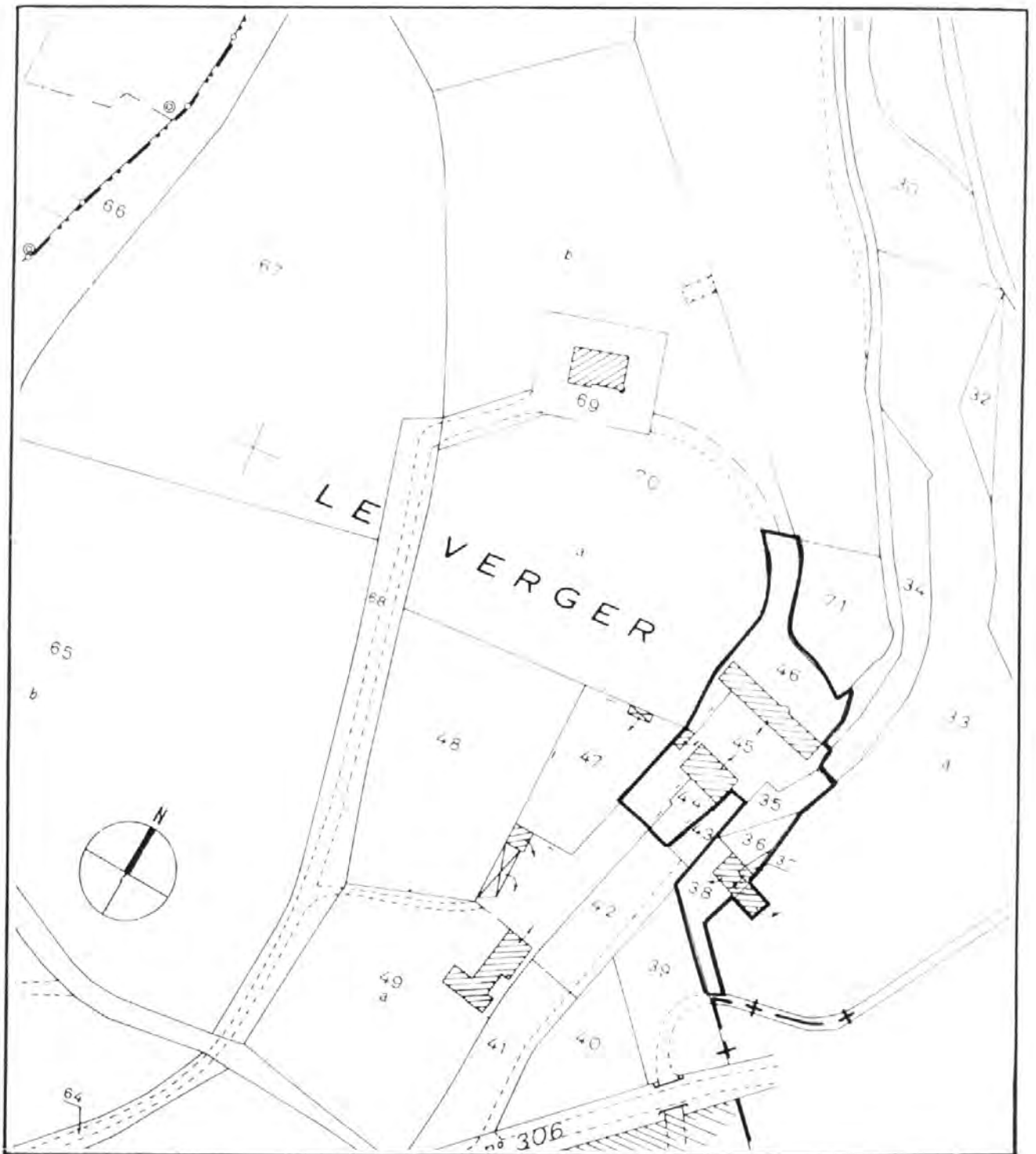
Pl.	I	Plan de situation. Extrait cadastral 1986, section ZA, échelle 1/2000 ^e .	
Doc.	1	Cadastré ancien 1818, section A1 (Doc. A.D. Morbihan).	97 56 0143 X
Doc.	2	Plan au sol du rez-de-chaussée.	99 56 0529 X
Doc.	3	Plan au sol de l'étage.	99 56 0530 X
Fig.	1	Vue générale sud.	97 56 0727 X 97 56 0776 XA* 99 56 0186 ZA* 99 56 0187 ZA* 99 56 0188 ZA*

TABLE DES ILLUSTRATIONS (suite)

Fig. 2	Élévation sud.	97 56 0728 X 98 56 1081 XA* 98 56 1082 XA*
Fig. 3	Vue générale nord-est.	97 56 0752 X
Fig. 4	Rez-de-chaussée, salle basse : détail de la cheminée.	97 56 0748 X
Fig. 5	Rez-de-chaussée, salle basse : cheminée et porte d'accès à l'escalier.	97 56 0749 X
Fig. 6	Rez-de-chaussée, cuisine : cheminée et porte d'accès au corps ouest.	97 56 0750 X
Fig. 7	Étage, chambre : cheminée et porte d'accès au corps ouest.	97 56 0751 X
Fig. 8	Moulin, vue générale sud-ouest.	97 56 0729 X

* Clichés couleur disponibles à la photothèque de l'Inventaire.

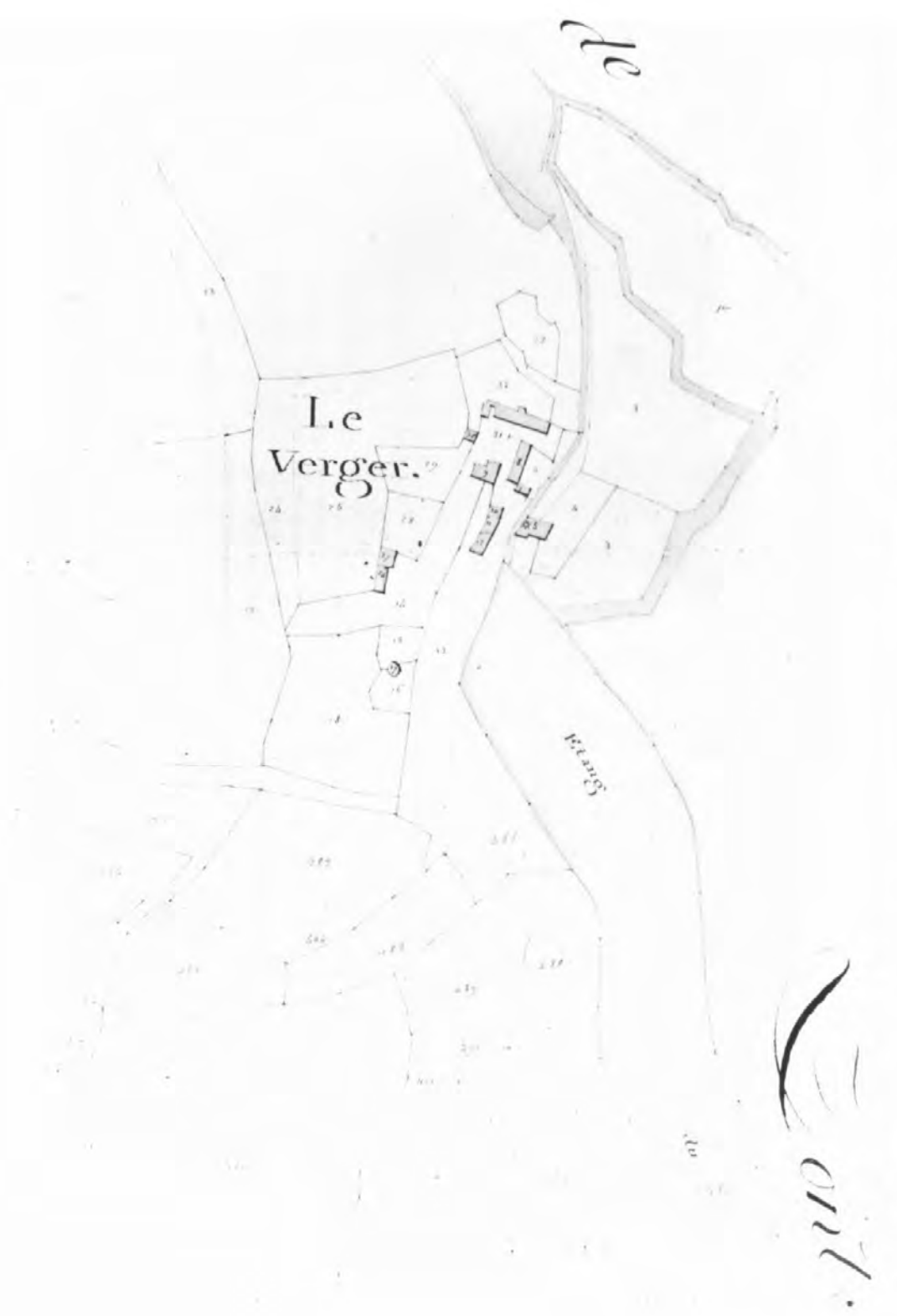
Pl. I Plan de situation. Extrait cadastral 1986, section ZA, échelle 1/2000^e.



manoir

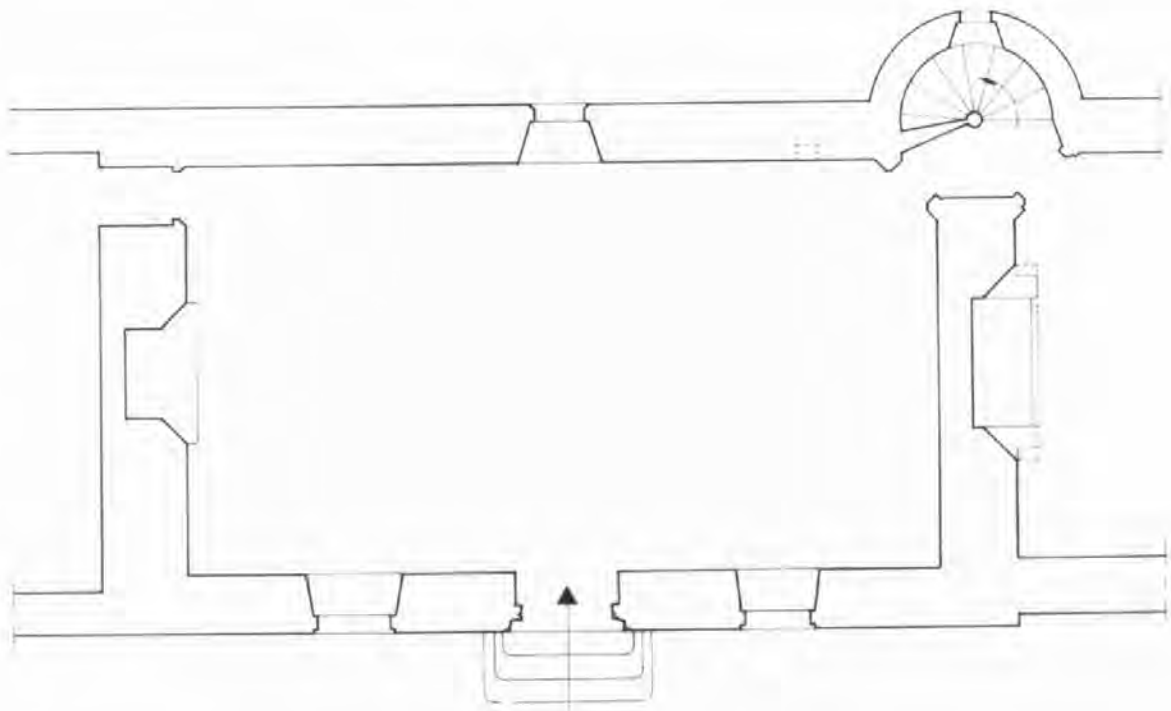
Doc. 01 Cadastre ancien 1818, section A1
(Doc. A.D. Morbihan).

Repro. Inv. B. Bègne
97 56 00143 X



manoir

Des 02 Plan au sol du rez-de-chaussée.

Repro. Inv. B. Bègne
99 56 00529 X

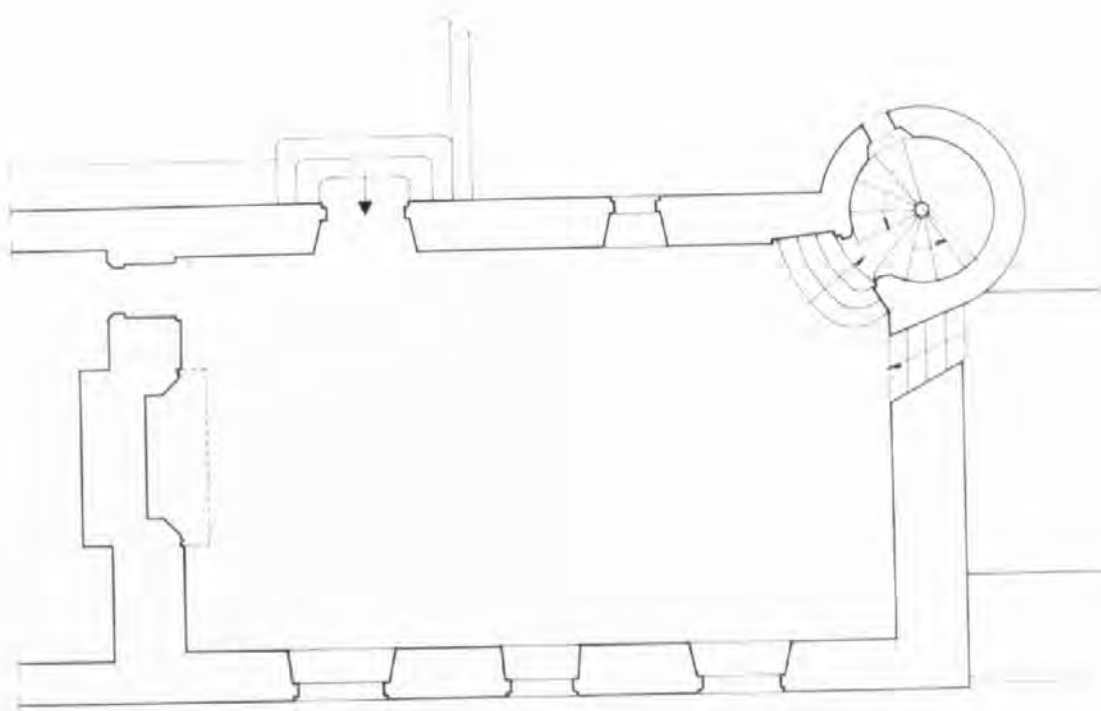
0 5

manoir

Des. 03 Plan au sol de l'étage.

Repro. Inv. B. Bègne
99 56 00530 X

N



0 5

manoir

Fig. 02 Elévation sud.

Phot. Inv. B. Bègne
97 56 00728 X
98 56 01081 XA
98 56 01082 XA



manoir

Fig. 01 Vue générale sud.

Phot. Inv. B. Bègne
97 56 00727 X

97 56 00776 XA

99 56 00186 ZA

99 56 00187 ZA

99 56 00188 ZA



manoir

Fig. 03 Elévation nord-est.

Phot. Inv. B. Bègne
97 56 00762 X

manoir

Fig. 04 Rez-de-chaussée, salle basse, détail de la cheminée.

Phot. Inv. B. Bègne
97 56 00748 X



manoir

Fig. 05 Rez-de-chaussée, salle basse, vue de la cheminée et porte d'accès à l'escalier.

Phot. Inv. B. Bègne
97 56 00749 X



manoir

Fig. 06 Rez-de-chaussée, cuisine : cheminée
et porte d'accès au corps ouest.

Phot. Inv. B. Bègne
97 56 00750 X



manoir

Fig. 07 Etage, chambre : cheminée et porte
d'accès au corps ouest.

Phot. Inv. B. Bègne
97 56 00751 X



manoir

Fig. 08 Moulin, vue générale sud-ouest.

Phot. Inv. B. Bègne
97 56 00729 X