

Localisation : 56 Référence : IA56000157
Aire d'étude : Pont-Scorff
Commune : Gestel
Adresse : venelle de Lesbin
Titre courant : **presbytère**
Dénomination : presbytère

Cartographie : Lambert0 0167500 2327420

Cadastre : 1986 AB 106

Statut juridique : propriété privée

Protection :

Dossier d'inventaire topographique établi en 1972, 1997 par Mouillet Rémi; Tanguy-Schroër Judith; Toscer Catherine

(c) Inventaire général, 1972

HISTORIQUE

Datation : 2e quart 19e siècle, 4e quart 19e siècle. 1828, 1834, 1892 (porte la date, daté par source) .

Auteur(s) :
Remont P. (maçon)
(signature).

Commentaire : Les premiers plans du presbytère datés 1825 et signés Lussault (architecte de l'arrondissement de Lorient) ne sont pas réalisés. Le presbytère est construit en 1828, date portée sur le linteau de la porte principale. Il remplace un édifice figurant sur le cadastre de 1818, avec four au pignon ouest. Le presbytère est allongé d'une travée en 1892. Une inscription figure sur la dépendance à usage de bûcher construite en retour d'équerre, au nord : "LA MAISON ND DES FREUR (FLEURS) FAIT PAR P REMONT". Le puits daté 1834 autrefois situé dans l'enclos, au nord, est aujourd'hui situé au sud de l'édifice.

DESCRIPTION

SITUATION : en village

PARTIES CONSTITUANTES : puits; bûcher; jardin; enclos

MATERIAUX
Gros oeuvre : granite; maçonnerie; enduit
Couverture : ardoise

STRUCTURE
Vaisseaux et étages : 1 étage carré

ELEVATIONS : élévation ordonnancée

Localisation : 56 - Gestel

Réf. : IA56000157

Adresse : venelle de Lesbin

Titre courant : presbytère

Dénomination : presbytère

COUVERTURE : toit à longs pans; pignon couvert

DISTRIBUTION : escalier dans-oeuvre; escalier tournant à retours avec jour; en charpente

COMMENTAIRE DESCRIPTIF

Le presbytère est de type ternaire traditionnel avec une quatrième travée ajoutée postérieurement.

TYPLOGIE : logis de type ternaire

COMPLÈMENT D'INFORMATION

Les cinq plans réalisés en 1825 par l'architecte de l'arrondissement de Lorient, M. Lussault, ne sont pas acceptés par le conseil de fabrique. Ils sont considérés comme trop luxueux et trop onéreux à la réalisation. De plus, l'architecte ayant commis des erreurs administratives, il est finalement écarté de l'entreprise en 1826.

Des agrandissements et des restaurations sont effectués en 1892. Le presbytère comprend alors quatre pièces au rez-de-chaussée et cinq pièces à l'étage, un bûcher et une remise.

En 1905, en vertu des lois concernant la séparation de l'Église et de l'État et l'exercice public du culte, le presbytère appartient à la commune. Il est vendu en 1921 à un ecclésiastique, M. Le Quintrec.

DOCUMENTATION

Archives

- A.D. Morbihan. Série 2 O 63/3. Bâtiments communaux. Presbytère.

TABLE DES ILLUSTRATIONS

Pl.	I	Plan de situation. Extrait cadastral 1986, section AB, échelle 1/1000 ^e .	
Pl.	II	Plan au sol, croquis.	
Doc.	1	Premier projet, signé Lussault, 1825. Plan masse. (Doc. A.D. Morbihan).	97 56 0268 X
Doc.	2	Premier projet signé Lussault, daté 1825. Plan du rez-de-chaussée. (Doc. A.D. Morbihan).	97 56 0267 X
Doc.	3	Premier projet signé Lussault, daté 1825. Plan de l'étage. (Doc. A.D. Morbihan).	97 56 0269 X
Doc.	4	Premier projet signé Lussault, daté 1825. Élévation antérieure. (Doc. A.D. Morbihan).	97 56 0271 X
Doc.	5	Premier projet signé Lussault, daté 1825. Coupe de l'escalier. (Doc. A.D. Morbihan).	97 56 0270 X

TABLE DES ILLUSTRATIONS (suite)

Fig. 1	Élévation antérieure.	97 56 0412 X 99 56 0183 ZA*
Fig. 2	Élévation antérieure, détail des lucarnes.	97 56 0415 X
Fig. 3	Rez-de-chaussée, pièce est, cheminée et porte.	97 56 0413 X
Fig. 4	Puits, vue générale.	97 56 0414 X

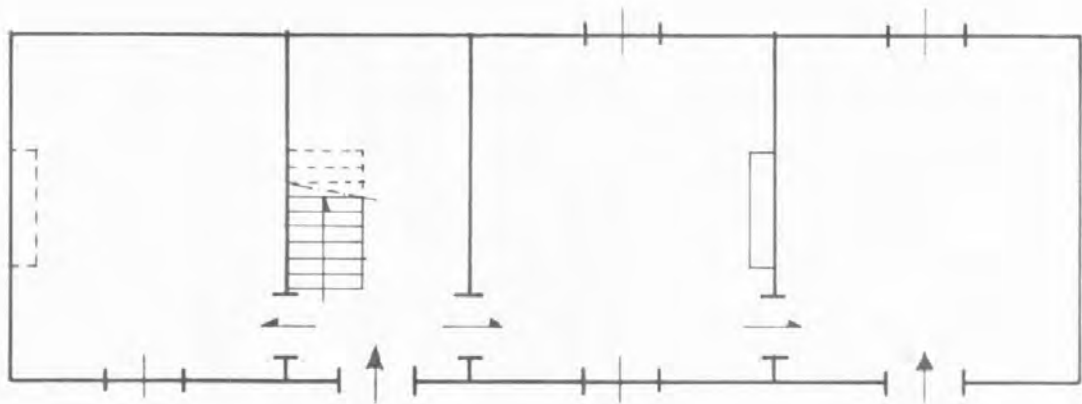
* Cliché couleur disponible à la photothèque de l'Inventaire.

Son
AA

Pl. I Plan de situation. Extrait cadastral 1986, section AB, échelle 1/1000^e.



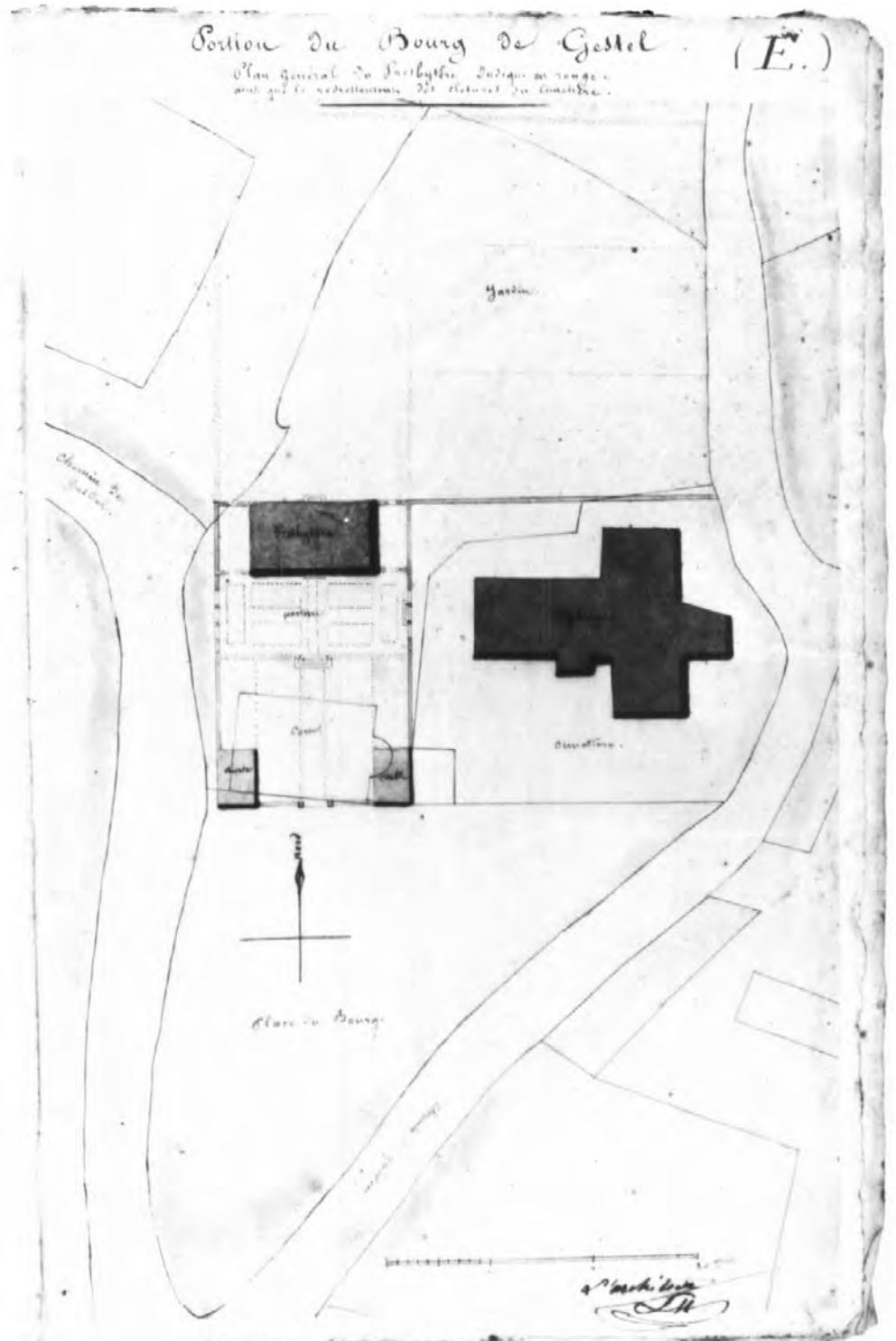
Pl. II Plan au sol, croquis.



presbytère

Doc. 01 Premier projet : plan masse de l'église,
1825. Signé Lussault, architecte.
(Doc. A.D. Morbihan).

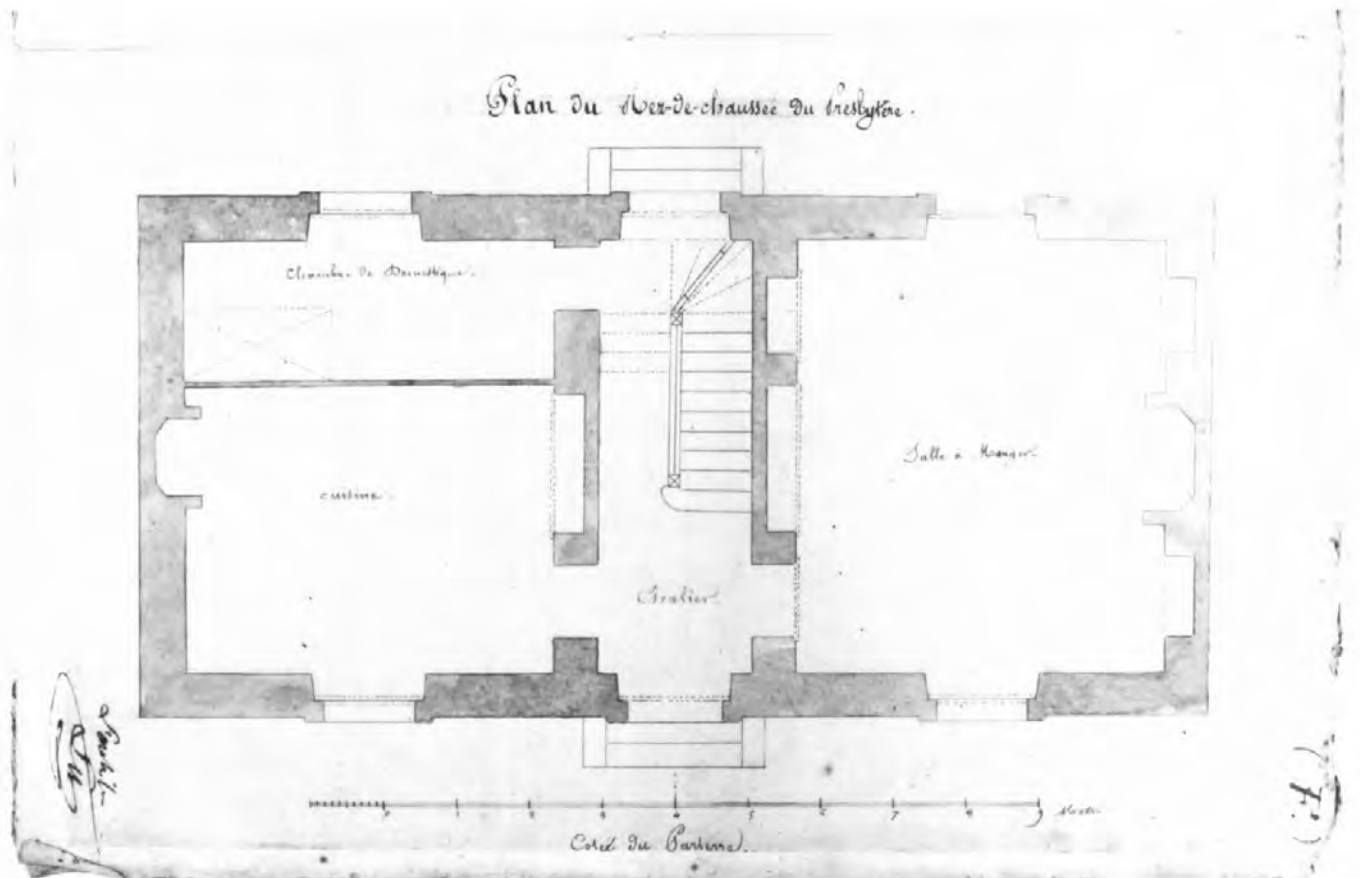
Repro. Inv. B. Bègne
97 56 00268 X



presbytère

Doc. 02 Premier projet signé Lussault,
architecte : plan du rez-de-chaussée.
(Doc. A.D. Morbihan).

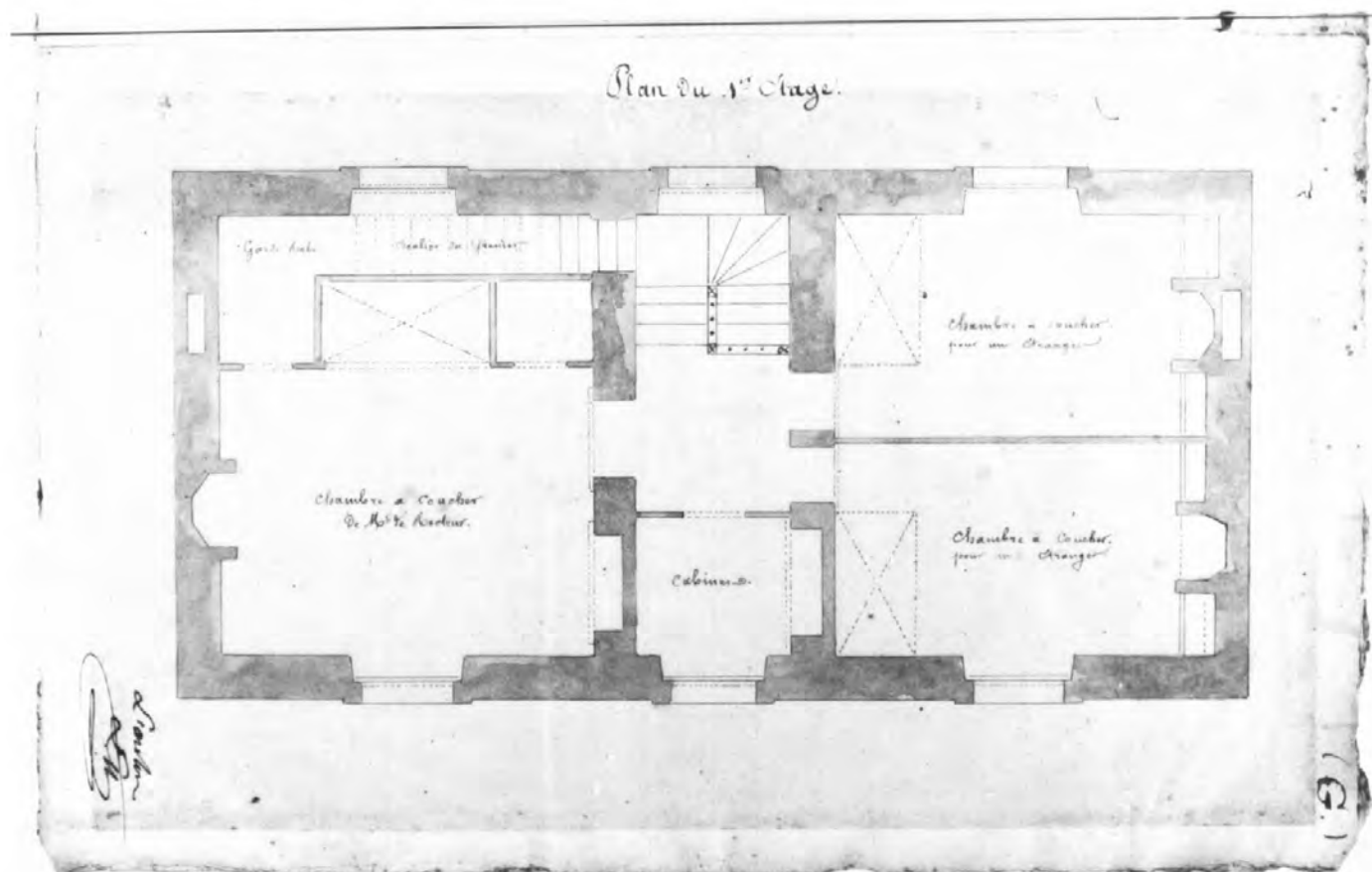
Repro. Inv. B. Bègne
97 56 00267 X



presbytère

Doc. 03 Premier projet signé Lussault,
architecte : plan de l'étage.
(Doc. A.D. Morbihan).

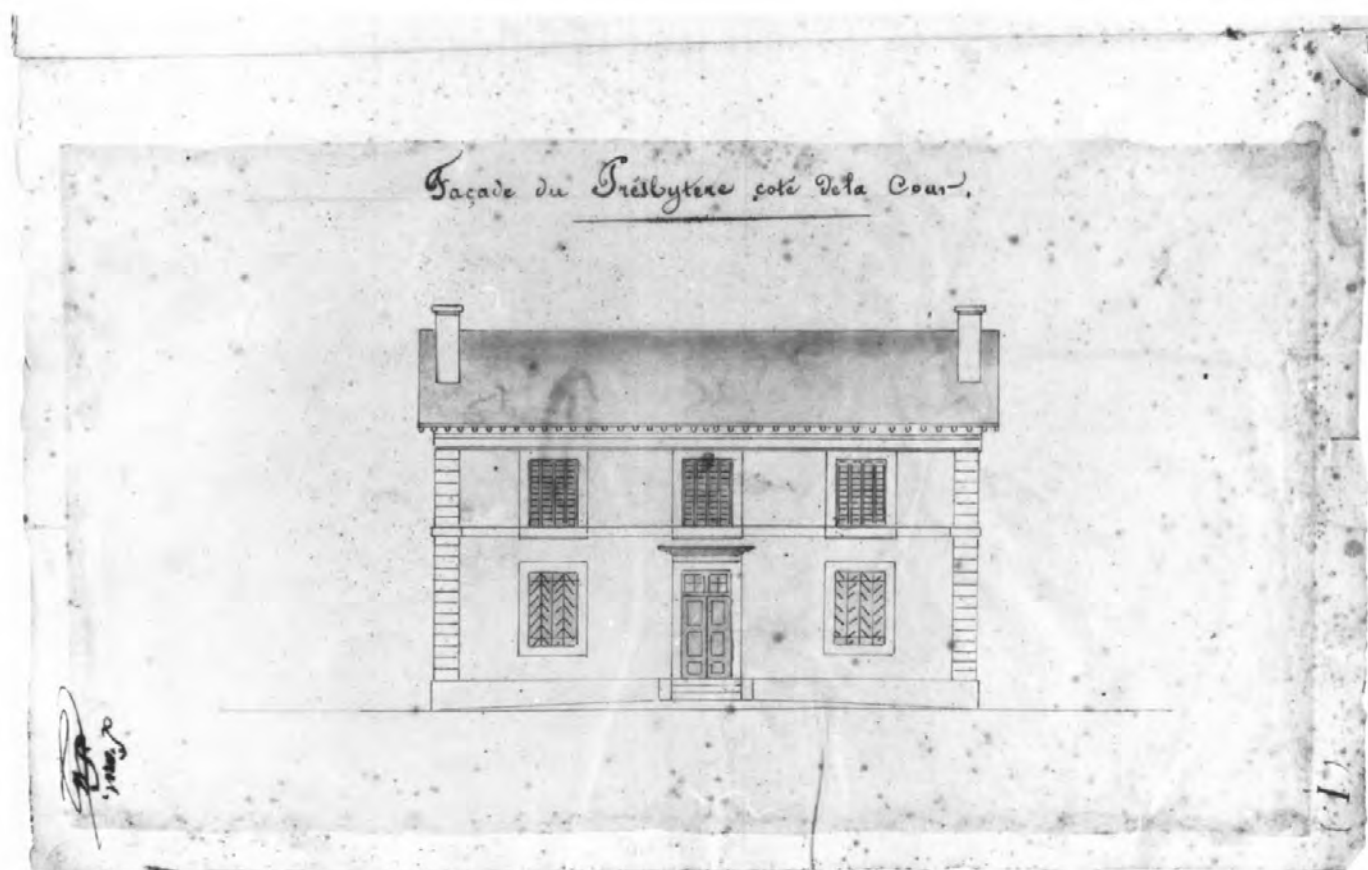
Repro. Inv. B. Bègne
97 56 00269 X



presbytère

Doc. 04 Premier projet signé Lussault,
architecte : élévation antérieure.
(Doc. A.D. Morbihan).

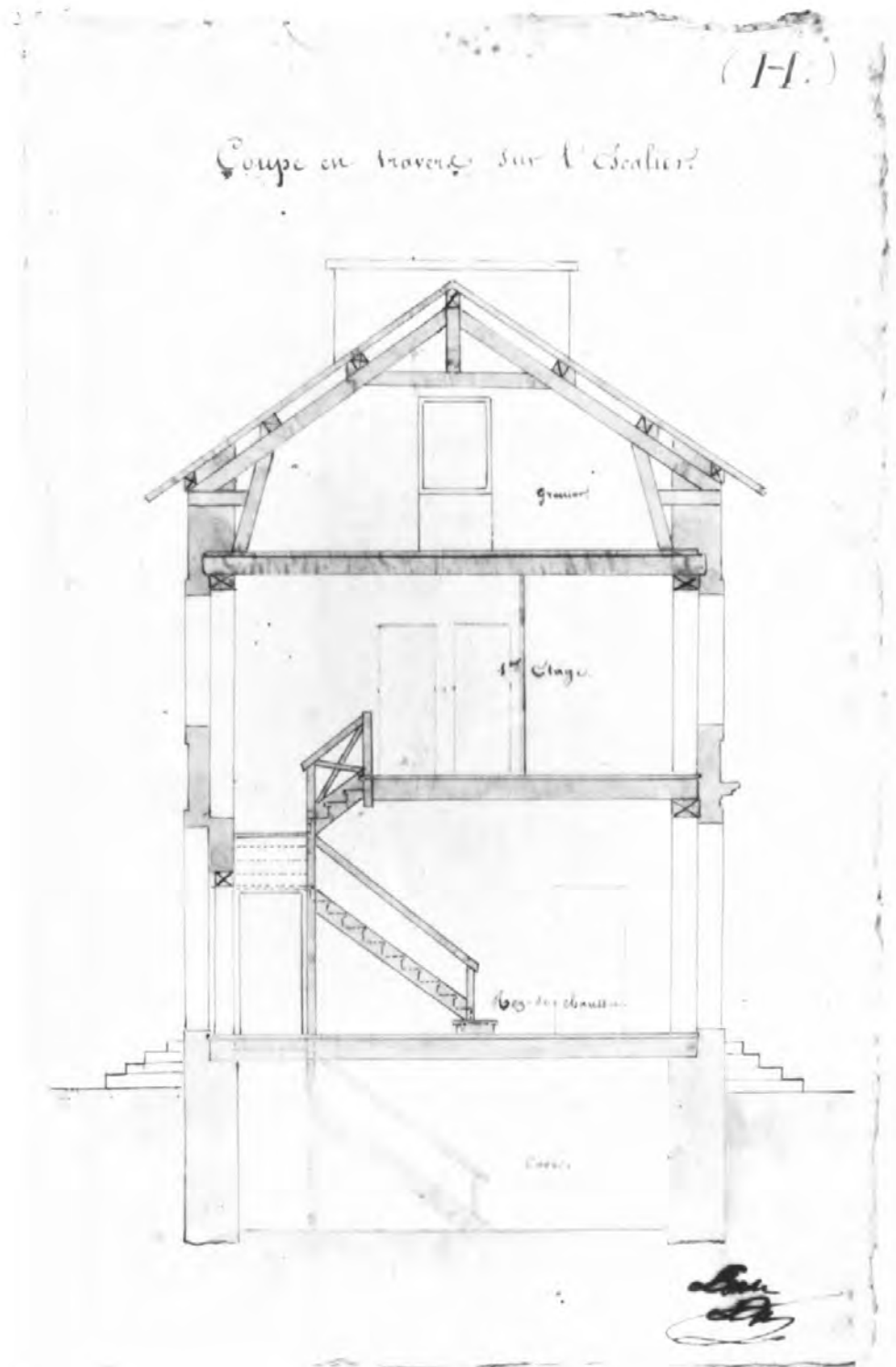
Repro. Inv. B. Bègne
97 56 00271 X



presbytère

Doc. 05 Premier projet signé Lussault,
architecte : coupe de l'escalier.
(Doc. A.D. Morbihan).

Repro. Inv. B. Bègne
97 56 00270 X



presbytère

Fig. 01 Elévation antérieure.

Phot. Inv. B. Bègne
97 56 00412 X
99560183ZA



presbytère

Fig. 02 Elévation antérieure : détail des
lucarnes.

Phot. Inv. B. Bègne
97 56 00415 X



presbytère

Fig. 03 Rez-de-chaussée, pièce est, cheminée et porte.

Phot. Inv. B. Bègne
97 56 00413 X



presbytère

Fig. 04 Puits, vue générale.

Phot. Inv. B. Bègne
97 56 00414 X