

Aire d'étude : Maël-Carhaix
Auteur(s) : maître d'oeuvre inconnu
Cadastre : 1958 A 123, 124
Commune : Trébrivan
Coord. Lambert : 0170800 ; 1085800
Copyright : © Inventaire général, 1964
Couverture : toit à longs pans ; pignon couvert ; pignon découvert
Date bordereau : 1975
Date d'enquête : 1964
Date mise à jour : 1993/10/15
Date Mistral : 1987 AVANT
Date protection : édifice non protégé MH
Date(s) : 1589
Dénomination : manoir
Département : 22
Dossier : individuel
Élévation : élévation à travées
Escaliers : escalier dans-oeuvre ; escalier en vis
Étages : 1 étage carré
Étude : inventaire fondamental
Historique : De la chapelle ne subsistent que 2 arcades datées 1589 ; habitation et communs 17^e siècle et 18^e siècle
Implantation : isolé
INSEE : 22344
Justif. datation : porte la date
Lieu-dit : Etang (I)
Localisation : Bretagne ; 22 ; Trébrivan
Murs gros-oeuvre : granite ; schiste ; appareil mixte
Parties : chapelle ; parties agricoles ; communs
REFERENCE : IA00003747
Région : Bretagne
sauvegarde Ref. : 00003747
Siècle : 17^e siècle ; 18^e siècle
Siècle bis : 17^e s. ; 18^e s.
Siècle détail : 4^e quart 16^e siècle
Statut propriété : propriété privée
Titre courant : Manoir
Toiture matériau : ardoise
Zone Lambert : Lambert1

MANOIR DE L'ETANGHISTORIQUEHISTOIRE DE LA CONSTRUCTION (Dates, constructeurs, architectes).

Il ne reste que peu d'éléments, sans unité, d'un ensemble qui dut être important si l'un en croit l'abondance des pièces d'archives qui le concernent.

Le manoir possédait autrefois une chapelle (cf. registre paroissial, p. 2).

et colombier situé dans un pot de

Actuellement, il ne subsiste que deux arcades, datées 1589³, un bâtiment d'habitation et des communs pouvant dater des XVII^e - XVIII^e siècles.

et les vestiges du moulin -

étang voisin (Foties)

REMANIEMENTS - RESTAURATIONS.PROPRIETAIRES SUCCESSIFS.

- XV^e-XVI^e (1436-1555) : Du Quelenec.

- 1694 : Sébastien de Rosmadec, marquis de Molac - lieutenant général pour le Roi en Bretagne.

- XVIII^e S. : Carbonnel de Canisy. Pardaillan² d'Antin. De Brancas.

(cf. Arch. Dép. Loire-Atlantique, B. 1100, B. 1115, B. 1122 et Frotier de la Messelière, op. cit., p. 47).

La juridiction de l'Estang, parfois appelée Trébrivan du nom de la paroisse où elle était exercée et qui comprenait une grande sénéchaussée de Carhaix et de Duault (Bourde de la Rogerie, op. cit., p. 287).

07.22.344.0000.000.35.01.00.00.0005.

TREBRIVAN

MANOIR de L'ETANG

DESCRIPTION EXTERIEURE

SITUATION ET PLAN D'ENSEMBLE

Le Manoir actuel est situé au fond de la vallée du Kerzol, dans un site très vallonné, aisément défendable.

A l'Est, le Kerzol s'encaisse entre des pentes abruptes rendant l'accès difficile par ce côté.

A l'Ouest où la vallée s'élargit quelque peu, le Manoir s'abrite derrière un quadrilatère de douves aujourd'hui asséchées. Le Kerzol qui forme une défense naturelle sur les côtés Nord et Est alimentait en haut le réseau de douves.

Le Manoir aspecté à l'Est, forme le côté Ouest d'une cour entourée de bâtiments dont ne subsistent que ceux du côté Nord, longés sur leur face postérieure par le Kerzol: Communs et maisons de Fermier (cf sous-dossier).

Dans le prolongement de la façade Est du manoir vient se greffer la façade d'une étable prolongée par deux grandes arcades (réemploi d'une chapelle?) mettant en communication l'ancienne cour d'honneur et l'arrière cour(?)

La cour principale aujourd'hui très négligée était dallée et comportait des rigoles d'irrigation. Dallés également étaient certains conduits d'irrigation de l'intérieur du quadrilatère des douves. Leur aménagement permet de penser à des viviers ou à des abreuvoirs (cf Tradition orale).

L'accès à la cour se fait par un chemin (anciennement bordé d'arbres) descendant abruptement la colline qui protège le manoir au Sud. Ce chemin longe au bas de la pente une retenue d'eau qui alimentait un moulin (aujourd'hui complètement transformé).

D.I.

07.22.344.0000.000.35.01.00.00.0005.

TREBRIVAN

MANOIR DE L'ETANG

La tradition orale fait allusion aux ruines d'un château sur la colline située au Sud, dont les pierres ont servi à l'édification d'une maison moderne au N.Est. Ce château aurait été la principale construction de l'ensemble.

PLAN du Rez de Chaussée

L'ancien corps de logis est composé d'une aile principale Nord Sud et d'une aile pénétrant en retour d'équerre Ouest-Est.

L'aile principale est coupée en sa moitié par un refend transversal. Une cage d'escalier (escalier à vis) est comprise entre ce refend transversal et un segment de refend de l'aile pénétrante. Sur toute la longueur de la face postérieure Ouest de l'aile principale: appentis
Accès par une porte médiane sur la Face Est. Un escalier extérieur d'une volée droite conduit à l'escalier à vis intérieur.

L'aile secondaire est coupée par le refend longitudinal de l'aile principale.

PLAN au 1^o Etage

La disposition générale est identique seuls varient les accès et ouvertures. (cf: distribution intérieure)

COUPES

~~Les coupes transversales et longitudinales montrent un édifice constitué d'un rez de chaussée et d'un étage sous comble.~~
Les coupes transversales et longitudinales montrent un édifice constitué d'un rez de chaussée et d'un étage sous comble.
L'étage sous comble de la moitié Nord est moins élevé que celui de la partie Sud. A l'Ouest escalier à vis d'une révolution.

07.22.344.0000.000.35.01.00.00.0005.

TREBRIVAN

MANOIR DE L'ETANG

ELEVATIONS EXTERIEURES

FACADE EST:

Façade principale comprenant au Nord une étable, au Sud la maison d'habitation. Étable et maison d'habitation sont différenciées par hauteurs (l'étable est plus basse que la maison)

ETABLE : Rez de Chaussée éclairé par une porte rectangulaire à encadrement harpé, piédroits chanfreinés ainsi que le linteau monolithes; Petite ouverture au Sud (dont les piédroits sont chanfreinés). Les blocs formant cette ouverture semblent être des réemplois : trace de porte murée au dessous de la fenêtre.

MAISON D'HABITATION: Deux niveaux marqués par les ouvertures correspondant au Sud à deux étages à peu près de même hauteur; au Nord à un Rez de Chaussée très élevé et à un étage plus petit.

R.C. : Au centre porte en arc brisé mouluré en cavet - Harpée.

~~R.C.~~ Au Sud ouverture rectangulaire à linteau droit et piédroits chanfreinés. appui marqué en son milieu par un bandeau rond.

A coté de la porte ouverture murée.

2^e Niveau : Au Sud grande fenêtre rectangulaire à linteau et appui monolithes. encadrement chanfreiné.

Au centre, petite ouverture rectangulaire en granit.

Au Nord, presque sous les combles, petite fenêtre rectangulaire à linteau et appui monolithes; piédroits chanfreinés.

TOITURE : à double rampant; deux cheminées aux pignons. (grossièrement appareillées de schiste et de granit)

FACE NORD :

Étable : Pignon aveugle.
Trace d'arrachement.

07.22.344.0000.000.35.01.00.00.0005

TREBRIVAN

MANOIR DE L'ETANG

MAISON D'HABITATION :

Aveugle dans sa partie en saillie par rapport à l'étable.

Traces d'arrachement à l'Ouest

FACADE OUEST

Etable : appentis moderne accolé au mur ancien

MAISON d'habitation : Aile en retour au Sud

Dans la partie Nord : Trois niveaux d'ouvertures :

- Premier niveau : porte rectangulaire moderne à linteau de bois
escalier parallèle au mur (5 degrés)
- Deuxième niveau : au départ du palier de l'escalier porte rectangulaire
moderne donnant sur la cage de l'escalier intérieur.
au-dessus de la porte au Nord, ouverture de linteau
monolithe dont partie inférieure décrit une accolade.
- Troisième niveau : Deux petites ouvertures au Nord et au Sud

Traces de remaniements ~~très~~ très nombreuses

Aile en retour :

- Mur Nord : deux niveaux marqués l'un par la porte rectangulaire
donnant sur la porcherie, l'autre par une fenêtre dont ^{les} piédroits sont chanfreinés
donnant sur un débarras.

Nombreuses traces d'arrachements sont visibles, surtout à l'Ouest

- Mur Ouest : pignon aveugle ; avec cheminée au nu du mur.

Traces d'arrachement à la base délimitant l'ancien four marqué par un arc plein
cintre.

07.22.344.0000.000.35.01.00.00.0005

TREBIVAN

MANOIR DE L'ETANG

FACADE SUD :

Comprenant mur de l'aile en retour et pignon de la maison d'habitation, deux niveaux dans le mur de l'aile en retour : Au 1^o - Porte rectangulaire à linteau monolithe et piédroits chanfreinés. Au 2^o - Ouverture rectangulaire. Le pignon présente de nombreuses traces d'arrachements et de portes murées (au R.C.) Une grande ouverture plein cintre est comblée à l'étage par un gros appareil de schiste.

APPAREIL ET MATERIAUX

Granit pour l'encadrement des ouvertures, pour chaînes d'angle et pour quelques parties du mur.

Schiste pour le plein du mur.

L'appareil est en général très irrégulier, de moyenne importance. De nombreuses pierres de granit assez importantes sont réemployées çà et là.

COMBLES

CHARPENTE : - Pour la maison d'habitation Ferme à entrants retroussés avec une panne faitière et deux sous pannes. Etreillage longitudinal par deux goussets.

Arbalétriers pour la partie Est sont portés par des blochets et pour la partie Ouest sont englobés dans la maçonnerie. Deux fermes uniquement pour toute la charpente (ce qui explique le mauvais état de la charpente).

Pour l'aile en retour Ferme à entrant et à faux entrant arqué (une panne faitière et deux sous pannes).

07.22.344.0000.000.35.01.00.00.0005.

TREBRIVAN

MANOIR DE L'ETANG

DESCRIPTION INTERIEURE

REZ DE CHAUSSEE DISTRIBUTION

Le corps de logis actuel est composé d'une aile principale aspectée à l'Est, à laquelle est accostée au Sud Ouest une aile secondaire en retour d'équerre. Aile secondaire, occupée par une pièce unique servant de porcherie; est ouverte sur sa face Nord Ouest par une porte.

L'aile principale est divisée par un refend longitudinal et un refend transversal délimitant quatre espaces:

Deux à l'Est : chambre et cuisine

Deux à l'Ouest : tourelle d'escalier dans oeuvre et appentis.

Les accès actuels

La porte d'entrée de la façade Est donne directement dans la pièce rectangulaire Sud du Manoir, subdivisée en deux chambres et une entrée par des cloisons de bois modernes.

Une porte (moderne) à l'extrémité Est du refend transversal donne accès à la cuisine.

Passages modernes de la cuisine à l'appentis par la porte du refend longitudinal, et de l'appentis à la cour Ouest par celle du mur goutterot de l'appentis

L'escalier à vis n'est accessible que de la face Ouest du Manoir, par une volée droite hors oeuvre moderne.

D..I.

07.22.344.0000.000.35.01.00.00.0005.

TREBRIVAN

MANOIR DE L'ETANG

Circulation d'origine

Presque entièrement noyée par la sur-élévation, récente du sol, la distribution primitive, actuellement murée, laisse voir les traces d'une communication intérieure directe des trois pièces à la tourelle d'escalier (base comblée), au niveau primitif du sol, et de la pièce Sud à l'aile secondaire.

Présence sur le refend longitudinal de deux portes jumelles plein cintre, murées, donnant accès, de la pièce Sud à l'aile secondaire.

Présence, sur ce même refend, d'une porte murée à droite donnant accès à l'escalier à vis.

Porte plein cintre murée à l'Ouest du refend transversal de la pièce Sud, donnant accès à la cuisine.

L'angle Sud Est de l'appentis actuellement muré, communiquait avec l'escalier.

ELEVATIONS INTERIEURES

Partie Sud - Aile principale

Entrée et deux pièces séparées par des cloisons de bois modernes. Elles ne formaient à l'origine qu'une grande pièce rectangulaire.

- Plafond - poutres et solives apparentes, mal équarries.

- Refend Ouest : système de communication primitif muré:

- deux portes jumelles plein cintre donnant accès à l'aile secondaire

- Une porte à linteau droit communiquant avec l'escalier.

MUR NORD Extrémité Ouest : porte plein cintre, murée, accédant à la cuisine.

Extrémité Est : porte rectangulaire, accès actuel à la cuisine.

MUR EST Large porte d'entrée à linteau droit en bois.

Fenêtre à profond ébrasement droit.

07.22.344.0000.000.35.01.00.00.0005.

TREBRIVAN

MANOIR DE L'ETANG

MUR SUD Grande cheminée centrale en pierre;manteau de bois très épais reposant sur corbeaux de pierre moulurés;piédroits chanfreinés.

Etat actuel:foyer primitif noyé dans la maçonnerie par élévation du sol;sert de placard.

Aile secondaire:rez de chaussée:porcherie:une cheminée au mur Ouest.

Partie Nord : cuisine

Pièce carrée;hauteur sous plafond plus grande(environ 4m) que dans la partie Sud. Plafond: poutres et solives encastrées dans le mur.

MUR OUEST Sur toute sa longueur,légère avancée dans la partie basse du mur, par rapport à la partie haute.
Porte rectangulaire moderne accédant à l'appentis

MUR NORD Grande cheminée centrale,plus grande que celle de la pièce Sud et de même type;hotte à double ressaut.

MUR EST Fenêtre à profond ébrasement droit.

MUR SUD Refend transversal A l'Ouest : trace de porte murée(vers partie Sud)
A l'Est : porte rectangulaire (vers l'entrée)

Pièce en appentis : Rectangulaire à l'Ouest de la cuisine;deux portes rectangulaires modernes : l'une à l'Est,sur le refend.

L'autre à l'Ouest,sur le mur gouttereau.

Angle Sud.Est:trace de l'ancienne communication avec la tourelle d'escalier,murée, audessus de laquelle se trouve la saillie circulaire de l'escalier.

Les trois pièces du rez de chaussée sont couvertes d'un enduit peint.

07.22.344.0000.000.35.01.00.00.0005.

TREBRIVAN

MANOIR DE L'ETANG

Escalier à vis : Tourelle circulaire dans oeuvre comprenant un escalier en vis de 22°^{déjà} en une révolution et distribuant à deux niveaux le I^o étage de la partie Sud, puis l'étage sous comble de la partie Nord. (cf coupe)

Composition de l'e escalier: - base primitive comblée par remblai récent.
- 9 degrés de pierre distribuant le I^o étage Sud
- 10 degrés de bois (mauvais état) distribuant l'étage sous comble Nord.
- 3 degrés perdus à la partie supérieure.

Au 3^o degré de l'escalier, porte murée à angle droit; linteau chanfreiné et à corbelet. Granit pour l'encadrement.

Au 9^o degré, palier. - à l'Ouest, ouverture rectangulaire à profond ébrasement biais. - à l'Est, deux portes jumelles en arc plein cintre chanfreiné, à encadrement de granit; celle de gauche étroite, est actuellement murée. celle de droite, plus large, distribue l'étage Sud; seuil monolithe, en granit, un peu surélevé. (cf élévation intérieure)

Au 19^o degré, palier petit, ouvert par deux portes jumelles à encadrement de granit, sur l'étage sous combles de la partie Nord.

Les trois derniers degrés manquant amènent à la charpente Sud(?).

La communication avec le I^o étage de l'aile secondaire se fait par le I^o étage Sud de l'aile principale, et celle de l'étage sous combles de l'appentis se fait par étage sous combles de la partie Nord (ou par la I^o ouverture murée de l'escalier?) (ou sans accès).

07.22.344.0000.000.35.01.00.00.0005.

TREBRIVAN

MANOIR DE L'ETANG

Escalier
I^o Etage - Partie Sud - Aile principale

MUR OUEST Deux portes rectangulaires à piédroits chanfreinés, ouvertes; - celle de gauche donne accès, avec une dalle de granit comme seuil, au I^o étage de l'aile en retour d'équerre.

- celle de droite, correspondant à la porte de droite du palier;
- plus à droite, la porte jumelle visible dans l'escalier, est murée.

MUR NORD Refend

MUR EST Deux ouvertures à profond ébrasement biais; - l'une petite; l'autre plus grande, avec ébrasement jusqu'au sol. Trous de boulins de part et d'autre.

MUR SUD Porte murée à linteau droit (cf élévations extérieures)
Cheminée centrale de granit; manteau droit reposant sur deux corbeaux moulurés en talon. Piédroits largement chanfreinés.
Atré surélevé.

Plafond : au niveau de l'entrait; Torchis très dégradé.

I^o Etage - Aile en retour d'équerre.

Pièce rectangulaire

MUR OUEST : cheminée

MUR NORD : petite ouverture rectangulaire

MUR SUD : petite ouverture rectangulaire

07.22.344.0000.000.35.01.00.00.0005.

TREERIVAN

MANOIR DE L'ETANG

Etage sous comble - Partie Nord.

MUR NORD Hotte de la cheminée de la cuisine.

MUR SUD Petite cheminée; piédroits chanfreinés à base portant griffe, Manteau sur corbeau taillé en biais, Atre surélevé.

MUR EST Petite ouverture rectangulaire.

MUR OUEST Porte du palier

Ouverture rectangulaire montrant combles de l'appentis.

07.22.344.0000.000.35.01.00.00.0005.

TREBRIVAN

MANOIR DE L'ETANG

COMMUNS

Alignement sur le coté Nord de la cour

Actuellement:étables

Bâtiments rectangulaires à deux niveaux(R + I)
appareillés en moellons de schiste.

- Ouvertures : Portes en plein cintre (granit) et petites meurtrières.
Nombreuses ouvertures murées.

07.22.344.0000.000.35.01.00.00.0005.

TREBRIVAN
MANOIR DE L'ETANG

ARCADES NORD de l'ancienne Chapelle

- Deux arcades restent dont l'archivolte est moulurée sur les deux côtés:

Croquis des moulures



Ces deux arcades retombent au centre sur une grosse pile cylindrique et sur les cotés sur un mur dont l'extrémité se termine en demi-cercle. Les arcades sont appareillées en granit claveau par claveau. La base de la pile ainsi que celle des murs (l'un étant celui de l'étable) sont moulurés:

Croquis des moulures



Sur le coté Est de la jonction des arcs une date: 1583

Le mur Nord détruit en partie délimitait un bâtiment rectangulaire jouxtant la maison principale. A l'intérieur de ce périmètre, pierres provenant de l'ancienne construction y sont déposées (plusieurs sont moulurées)

Ss.D.3.

MANOIR DE L'ETANG

D O C U M E N T A T I O N

BIBLIOGRAPHIE :

BOURDE de la ROGERIE (H.), liste des juridictions exercées au XVII^e S. dans le ressort du présidial de Quimper, B. Soc. archéol. Finistère, T. XXXVII (1910), p. 287.

FROTIER de la MESSELIÈRE, le Poher, Finistère et Côtes-du-Nord, St-Brieuc, les Presses Bretonnes, 1949, p. 47.

GAULTIER du MOTTAY (J.), répertoire archéologique du département des Côtes-du-Nord, St-Brieuc, 1884, p. 85.

JÉGOU du LAZ (comtesse), Carhaix, son passé, ses châteaux célèbres et ses monastères, R. Bret. Vend. Anj., T. XXI (1899) p. 27, note 2.

id. , généalogie de la maison Jégou du Laz, Vannes, Galles, 1897, pp. 160 - 166.

OGÉE, dictionnaire historique et géographique de la province de Bretagne, édition revue par Monteville et Varin, Rennes, Molliex, 1843, p. 913.

IGNRAF Région Bretagne. U. L'homme en Bretagne (1380-1600) Paris: Imp-

ARCHIVES :

Archives Paroissiales de Trébrivan :

Registre paroissial, p. 2.

x Q D2

Archives Départementales des Côtes-du-Nord :

Série E :

E. 1760, titres divers (1642-1789) ; subrogation à F. de Kergroadès, Sgr. de l'Etang, Brunault, des droits acquis dans la paroisse de Mezle par le seigneur de Langle ; mention des seigneurs de l'Etang au XVII^e - XVIII^e S.

Série J. Fond Frotier de la Messelière, registres divers concernant les châteaux et manoirs des Côtes-du-Nord, notamment "Fortifications, manoirs et fiefs, du territoire des Côtes-du-Nord".

Archives Départementales du Finistère :

Série A :

A6, A 11 : Dénombrement de terres, rentes, droits seigneuriaux, et juridictions tenus du Roi dans la ville de Carhaix et les paroisses de ... Trébrivan (copies de la Réformation du Domaine de 1678 - 1682, exécutés en 1751 d'après des originaux aux Arch. Dép. Loire atl.)

MANOIR de l'ETANG

Série E :

Fonds Leclerc : 51 J. X. à XXVII, titres concernant la seigneurie de l'Etang, XVI^e - XVIII^e S.

Archives Départementales de Loire-Atlantique :

Série B :

B. 1100, Aveux et dénombrements de terres (1436, 1477, 1543, 1555, 1694, 1701).

B. 1115 : Papier Terrier (1678-1685), f^o 1 : Déclaration fournie par Sébastien de Rosmadec, marquis de Rosmadec, de Pontcroix et de Tyvarlen, baron de Molac, du Juch et de Serrent pour les terres et seigneuries de l'Estang, de Brunot et de Lestancoat.

B. 1122 : Livre de Sentences (1684-1694) : Sébastien de Rosmadec, baron de Molac, lequel a justifié ses prétentions au moyen de nombreuses réductions remontant à 1489, a été débouté du droit de présentateur et de fondateur de la paroisse de Trébrivan.

Archives Départementales d'Ille-et-Vilaine :

Série F :

F 756, Fonds la Borderie, copie d'actes des Arch. Dép. de Loire Atlantique :

- lettres patentes de Juillet 1631 unissant les seigneuries de Brunot, de Lestancoat et de l'Estang.

- Aveu du 10 Juin 1683 rendu par Sébastien, marquis de Rosmadec, baron de Molac

Archives Paroissiales de Mezle-Carhaix.

Documents divers non classés (partiellement vus) :

- Ferme générale des biens dépendant de la terre de l'étang et appartenant à Sébastien de Rosmadec marquis de Mollacq (sic), gouverneur des ville et chateau et comptes de Nantes, héritier de Sébastien de Rosmadec, marquis de Mollacq, son père - (29 Novembre 1696)

* - Bail à ferme du moulin de l'Etang passé avec le représentant du seigneur comte de Forcalquier (15 Décembre) 1750).

- Contrat de bail à ferme à titre de domaine congéable entre dame Renée Françoise de Carbonel de Canisy propriétaire de la terre et seigneurie de l'Etang, et Yves Le Noan, ménager, demeurant au village de Botcoadic Huellaf en Trébrivan (28 Avril 1746 ; référence à l'usage du terroir de Poher et comté de Cornouaille).

- Original de permission de clore une portion de placitre au village de Kerdoupin en Mezle-Carhaix, par le seigneur comte de Forcalquier à Yves Nicolas du Bot en Mezle-Carhaix.

07.22.344 0000.000 35.01.00.00 0005

MANOIR DE L'ETANG

(16 Décembre 1749) ; il est précisé que Kerdoupin est tenu à titre de domaine congéable sous la seigneurie de l'Etang et que "Louis Ruffe de Brancas, comte de Forcalquier, lieutenant général en Survivance du gouvernement de la province", est marié et maître des droits de très haute et très puissante dame Renée Françoise de Carbonel de Canisy propriétaire de la terre et seigneurie de l'Etang.

D3.....

07.22.344.0000.000.35.01.00.00.0005.

TREBRIVAN

MANOIR DE L'ETANG

MAISON DU PREMIER

SITUATION

Dans l'alignement des communs au Nord de la cour; à l'extrémité Est.

Maison de plan rectangulaire à deux niveaux: R-de-chaussée + étage aspectée au Sud. Elle a subi d'importantes modifications intérieures; (rez de chaussée transformé en étable, I° étage en grenier à foin). Ces modifications ont entraîné la suppression d'un escalier à vis intérieur. (en granit).

ELEVATIONS

Facade Sud: Rez de chaussée deux portes rectangulaires et deux fenêtres à encadrement chanfreiné.

I° Etage une fenêtre axiale rectangulaire ouverte sous l'égout de la toiture.

Facade Nord: Une ouverture rectangulaire. Latrines en encorbellement dans la partie Ouest.

MATERIAU

Moyen appareil de schiste avec lits de granit intercalés.
Ouvertures appareillées en granit.

TREBRIVAN

MANOIR de l'ETANG

Table des Illustrations

Documents photographiques

VUES EXTERIEURES

1	Façade Sud	66.22.22.V
2	Façade Nord	66.22.23.V
3	Pignon Sud-Ouest	66.22.24.V
4	Vue des 2 arcades et piles de l'ancienne chapelle	66.22.20.V
5	Pressoir	66.22.21.V
6	Vue d'ensemble des communs	66.22.18.V
7	Communs, façade Nord : latrines en encorbellement	66.22.19.V

***	Pl. I	Cadastre 1825	76.22.18 P
	II	Cadastre 1958	83.22.311 P

DOCUMENTS GRAPHIQUES

1	Plan de situation, extrait du cadastre de 1825
2	Plan de situation, extrait du cadastre de 1958
3	Plan du rez-de-chaussée

TREBRIVAN 22

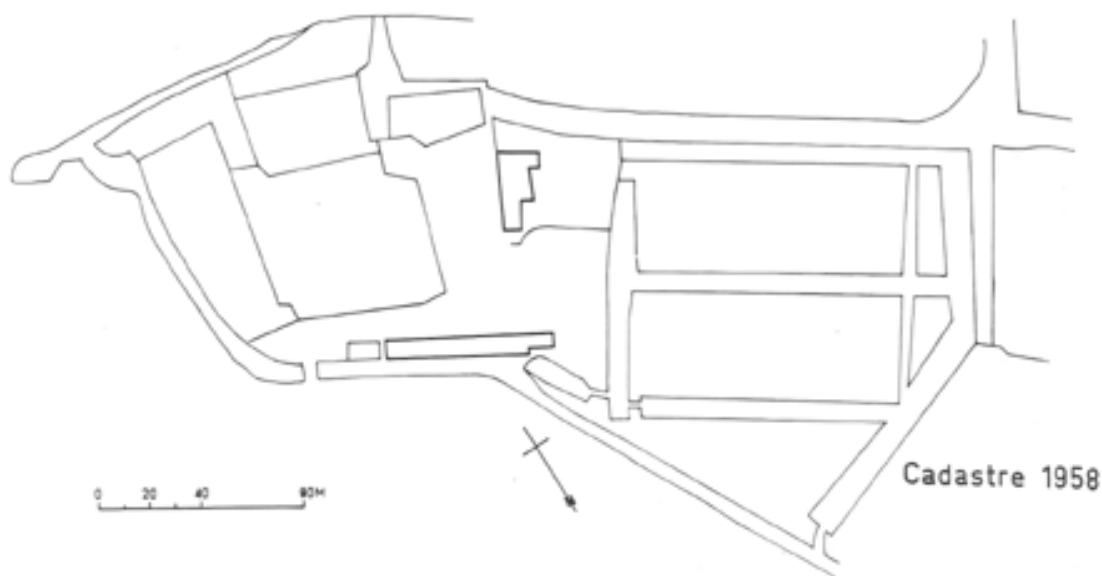
MANOIR DE L'ETANG

PLI Cadastre 1958, A1, 1/2500

Cliché DAGORN

76.22.17 P

07.22.344.0000.000.35.01.00.00.0005	2
TREBRIVAN Côtes du Nord	
Manoir de l'étang	
M.H. Leroux Gw Congar	1958



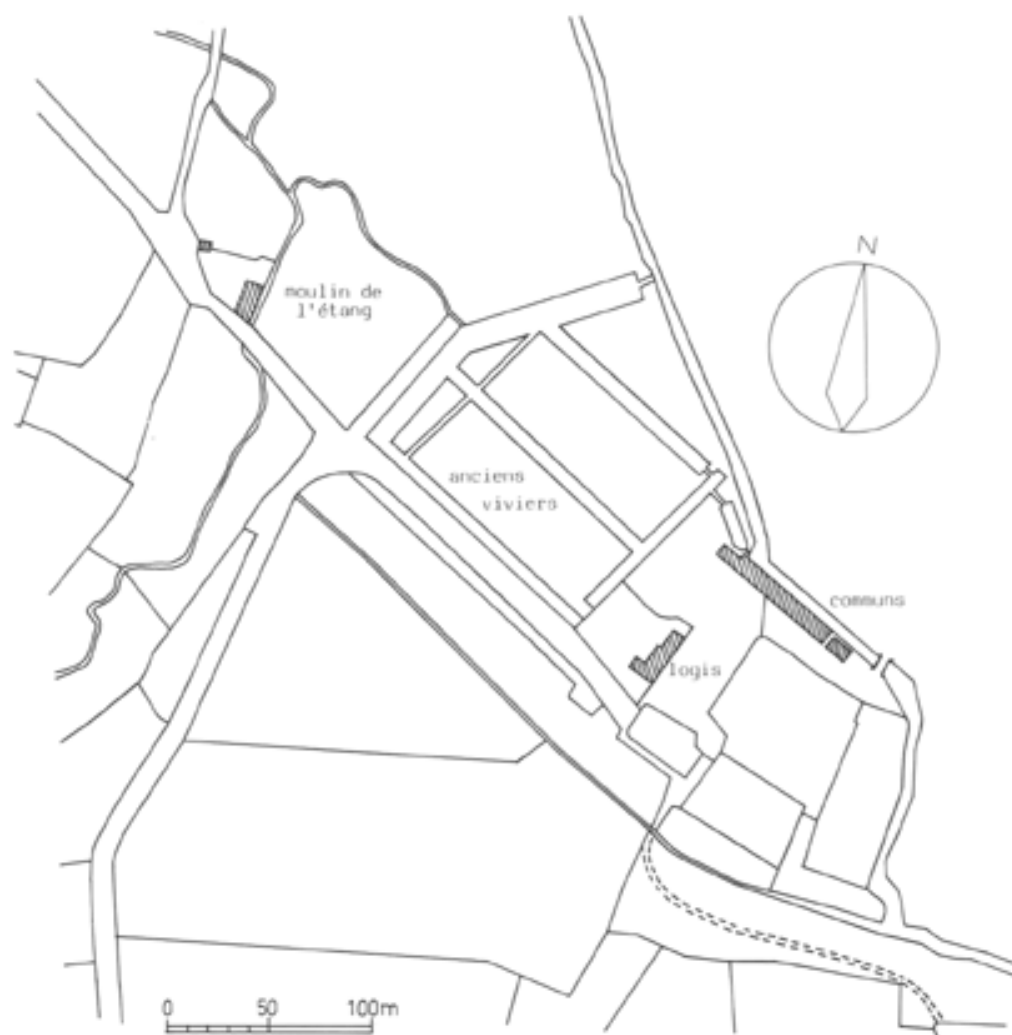
22 TREBRIVAN

MANOIR DE L'ETANG

Cadastre 1958

83.22.311 P

Pl. II

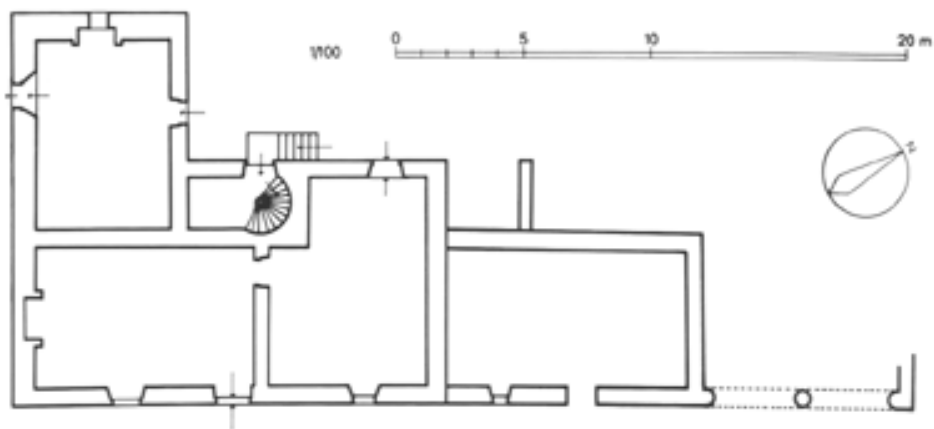


P2 III Plan

Cliché DAGORN

76.22.19 P

TREBRIVAN		COTES-DU-NORD										
Manoir de l' étang												
07	22	344	0000	000	35	01	0000	0005	3	M.H. Le Roux	G. Conger	1966



PLAN DU REZ DE CHAUSSÉE

TREBRIVAN

22

MANOIR DE L'ETANG

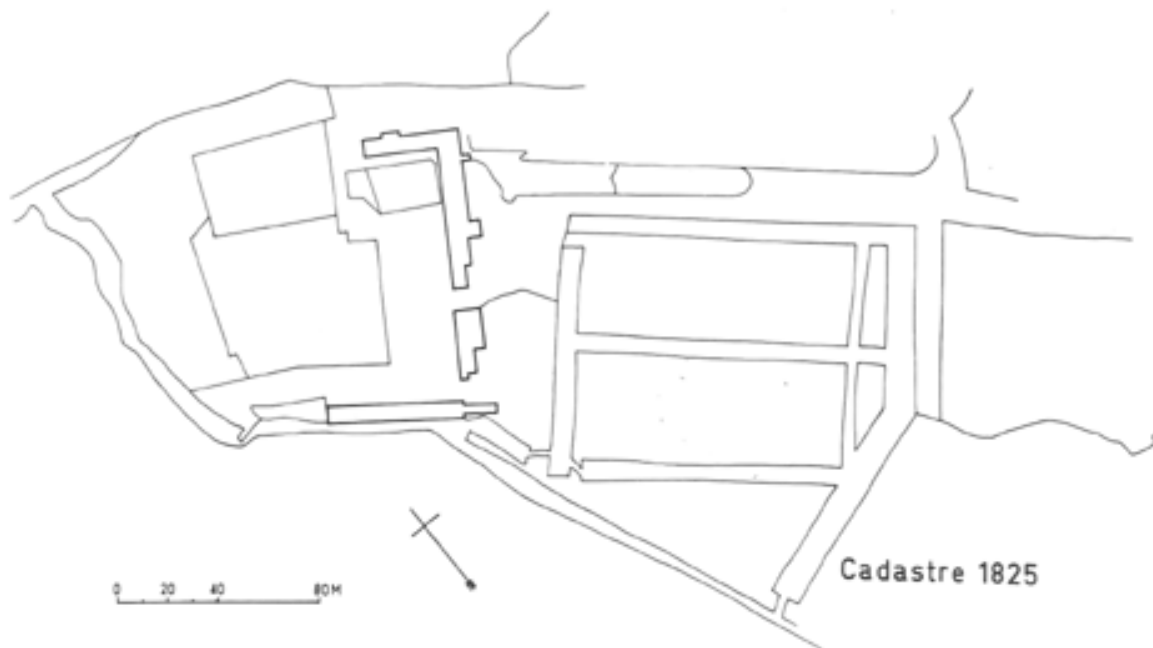
Cadastre 1825

Cliché DAGORN

76.22.18 P

Doc. Pl. 1

	07 22 344 0000 000 35 01 00 00 0005	1
	TREBRIVAN Côtes du Nord	
	Manoir de l'étang	
	MH. Leroux Gw. Cozgar	1956



07.22.344 0000.000 35.01.00.00 0005

TREBRIVAN

Manoir de l'Etang

Façade Sud *Est*

Cliché DAGORN

66.22.22.V



07.22.344 0000.000 35.01.00.00 0005

TREBRIVAN

Manoir de l'Etang

Façade Nord *ouest*

Cliché DAGORN

66.22.23.V



07.22.344 0000.000 35.01.00.00 0005

TREBRIVAN

Manoir de l'Etang

Pignon Sud-~~ouest~~

Cliché DAGORN

66.22.24.V



07.22.344 0000.000 35.01.00.000 0005

TREBRIVAN

Manoir de l'Etang

Vue des 2 arcades et piles
de l'ancienne chapelle

Cliché DAGORN
66.22.20.V



07.22.344 0000.000 35.01.00.00 0005

TREBRIVAN

Manoir de l'Etang

Pressoir à traction
animale et manivolante

Cliché DAGORN

66.22.21.V



07.22.344 0000.000 35.01.00.00 0005

TREBRIVAN

Manoir de l'Etang

Vue d'ensemble des Communs

Cliché DAGORN

66.22.18.V



07.22.344 0000.000 35.01.00.00 0005

TREBRIVAN

Manoir de l'Etang

Communs, façade Nord : latrines
en encorbellement

Cliché DAGORN

66.22.19.V

