

Département : 51 IA51000026  
Aire d'étude : MONTMORT LUCY  
Commune : MONTMORT LUCY  
Lieu-dit : LA CHARMOYE  
Dénomination : ABBAYE  
Destinataire : DE CISTERCIENS  
Vocabulaire : NOTRE DAME DE LA CHARMOYE  
Destinations successives et actuelles : FERME

---

Coordonnées : LAMBERT1 X = 0710650 Y = 0137550

Cadastre : 1986 B 111, 1823 B1 37

PROPRIETE PRIVEE

Dossier d'INVENTAIRE TOPOGRAPHIQUE établi en 1993 par INGUENAUD VIRGINIE

(C) INVENTAIRE GENERAL, 1993

---

## HISTORIQUE

ABBAYE FONDEE EN 1167 PAR LE COMTE HENRI LE LIBERAL ; REPARATIONS AU DEBUT DU 17E SIECLE, CONSECRATION DE L'EGLISE AINSI REAMENAGEE EN 1636 PAR L'EVEQUE DE CHALONS (HENRI CLAUSSE) ; DES PROBLEMES DE STABILITE DU TERRAIN ENTRAINENT DE NOUVEAUX TRAVAUX AU MILIEU DU 18E SIECLE (1747 A 1756), VOIRE MEME LA DEMOLITION ET LA RECONSTRUCTION DE BATIMENTS NEUFS (LES LOGIS) ; LORS DE LA VENTE COMME BIEN NATIONAL, L'ABBAYE (OUTRE SA FERME) SE COMPOSE TOUJOURS DE L'EGLISE, D'UN CLOITRE, DE LOGIS ET DE BATIMENTS UTILITAIRES ; L'ADJUDICATAIRE QUI RACHETE L'ENSEMBLE FAIT TOUT DEMOLIR (SAUF LES LOGIS) POUR ENSUITE REVENDRE LES MATERIAUX ; CE QUI RESTE DE L'ABBAYE ET DE SA FERME SONT DE NOS JOURS UNE EXPLOITATION AGRICOLE

## DESCRIPTION

SITUATION : ISOLE

### COMPOSITION D'ENSEMBLE

Parti de plan d'ensemble : PLAN REGULIER EN L

Parties constituantes : LOGIS ABBATIAL

### STRUCTURE

Vaisseaux et étages : 2 ETAGES CARRES, ETAGE DE COMBLE

ELEVATIONS : ELEVATION A TRAVEES

COUVERTURE : TOIT A LONGS PANS, GROUPE, NOUE

## DOCUMENTATION

### Archives

#### A.D.Marne

- Série B 14 B 92 (cf. annexe 1)  
Série H 16 H 9 (bâtiments) pièces 1, 4, 5 (cf. annexe 2)  
16 H 41 pièces 16, 97  
Série Q 1 Q 1  
1 Q 3210 (cf. annexes 3, 4, 5)

### Bibliographie

*Abbaye de la Charmoye, plan et état actuel*, photographie... in Mémoires de la S.A.C.S.A.M., 2ème série, t. XXIX, 1955, pl. V, p. 58-59.

BARTHELEMY, *Diocèse ancien...*, t. 1, p. 175-177.

BARTHELEMY, *Essai sur les abbayes...*, p. 46-48.

BAUGIER, *Mémoires...*, p. 170.

CALMETTE/PINET, *Géographie...*, p. 54-55 (mentions rapides).

CHALETTE, *Statistique...*, p. 85 (mention).

COTTINEAU, *Répertoire...*, p. 708-709.

HERBETTE, *Promenade...*, p. 27-28 (mention).

NEUVILLE (Robert). *Souvenirs sur l'abbaye cistercienne de la Charmoye*, in : Mémoires de la S.A.C.S.A.M., 2ème série, t. XXIX, 1955, p. 45-64.

PIGANIOL DE LA FORCE (Jean-Aymar). *Nouvelle description de la France dans laquelle on voit le gouvernement général de ce royaume, celui de chaque province en particulier, et la description des villes, maisons royales, châteaux et monuments les plus remarquables*. t. III : Brie champenoise, Bourgogne, Champagne. Paris : Théodore Legras, 1753. p. 94.

POINSIGNON, *Géographie...*, p. 118.

PRODHOMME, *La Champagne...*, p. 10 (mention).

ROBERT, *Voyage...de Dom Guitton...*, p. 393.

VALENTIN, *Notions...*, p. 200-201.

**A.D. Marne, 14 B 92**

**ABBAYE NOTRE-DAME DE LA CHARMOYE**

-vue cavalière de l'abbaye, 1670, collationé à l'original en 1702 (voir ci-après, Pl. II)

Extrait des registres du conseil d'Etat :

-11 mai 1728

"beaucoup de réparations pressantes à faire tant dans leur église et bastiments conventuels, basse-cour, ferme et dépendances de la ditte abbaye..."

-12 septembre 1775, n°7

"Sur la requête présentée au Roi en son conseil par les abbé, prieur et religieux de N.D. de la Charmoye, ordre de Citeaux, contenant que les bâtiments de leur abbaye ayant été construit dans un fond marécageux de la proximité de plusieurs étangs, les eaux ont tellement dégradés les fondations des lieux qu'ils ont été contraints de les raser et de les reconstruire à neuf, que le produit qu'ils ont tiré de leur part de réserve n'ayant pas suffi à beaucoup pour cette reconstruction, ils ont été forcé de faire des emprunts pour parachever les batiments..."

---

**A.D. Marne, série H**

**ABBAYE NOTRE-DAME DE LA CHARMOYE**

**BATIMENTS**

**16 H 9**

- pièce 1 Procès-verbal des réparations qu'il convient de faire (3 nov. 1611)
- pièce 4 Procès-verbal de visite des bâtiments en vue de leurs réparations et entretien (27 février 1682)
- pièce 5 Etat des dépenses faites pour la construction du bâtiment neuf (1747- 1756)

**16 H 41**

- pièce 16 Fondation par Marie, dame de Conflans, de la chapelle Saint-Jean-Baptiste en l'église Notre-Dame de la Charmoye (nov. 1238)
- pièce 97 Plan succinct de Montmort et des environs de la Charmoye (s. d.)

**BIENS**

**16 H 31 Bois-le-Roi**

- pièces 11 et 12 Vente par Françoise Guerin, veuve de Pierre de Guilmart, aux religieux de ses biens de Bois-le-Roi (19 avril 1653)
- pièce 13 Procès-verbal de visite des bâtiments du fief de Bois-le-Roi (14 mai 1653)

**16 H 41 Montmort**

- pièce 2 Acte par lequel Helvide, femme de Mathieu de Montmort, confirme la donation faite du moulin Oudart (1215)

**A.D. Marne, série Q**

**1 Q 3210 : Abbaye Notre-Dame de la Charmoye**

**Estimation des bâtiments composant la ci-devant abbaye de la Charmoye autres cependant que ceux formant le corps de ferme dit de la Basse-Cour, l'an 1791, le 21 mars et jours suivants (par Lelouvier et Bigot)**

Ces bâtiments consistent en

1°) En une église anciennement construite dont le portail donne sur la cour et dont les charpentes sont fort mauvaises

2°) En trois corps de bâtiments réunis et formant cloître, dont un donne sur la cour d'entrée, et les deux autres sur le jardin, et en outre une petite aile donnant aussi sur le jardin et contenant une galerie par laquelle on communique du cloître à l'église

3°) En une grande aile de bâtiment à droite de la porte cochère de la cour, contenant fournil, 2 écuries et 3 remises

4°) En une autre aile vis à vis beaucoup moins longue, ne comprenant qu'une grange et une remise

5°) En une basse-cour au derrière de la dite grange, dans laquelle sont différentes écuries, un logement de jardinier et un hangar

6°) Enfin un jardin potager

**Récapitulation**

1 église	7 642 livres
2 corps de bâtiments faisant cloître	10 790 livres
3 corps de remise et écurie	1 479 livres
4 grange et remise	680 livres
5 écuries, logement du jardinier et hangar	639 livres
6 mur de cloître et surface du terrain	3 354 livres

total général 24 587 livres

**Moulin des Roulots (ou des Rouleaux)**

estimé à 3 816 livres le 12 janvier 1791 par Lelouvier

**Ferme de la Basse-Cour, au lieu-dit "la Charmoye" et tenant à l'abbaye**

total général 8662 livres, estimation close le 10 décembre 1790 par Lelouvier

**Ferme de Bois-le-Roi**

estimée à 3 415 livres le 24 mars 1791 par Lelouvier

A.D. Marne, série Q

Année 4

1 Q 3210

**Abbaye Notre-Dame de la Charmoye**

24 mars 1791, estimation de domaines nationaux...par Lelouvier  
Ferme dite de Bois-le-Roi dépendant de la Charmoye : 3415 livres

6 mai 1791, P.V. d'enchères et d'adjudication...

2 fermes de Betin

la maison conventuelle de la Charmoye, l'église, jardin, clos

une ferme appelée Bois-le-Roi

...distriction faite des boiseries, menuiseries, grillages et de tout le mobilier de l'église et de la sacristie

**A.D. Marne**

**1 Q 3210**

**Abbaye Notre-Dame de la Charmoye**

**Réclamation du sieur Hemart auprès des administrateurs du district d'Epernay**

A Messieurs les administrateurs composant le directoire du district d'Epernay

Le sieur Hémard s'est rendu adjudicataire le 20 mai 1790 entre autres choses de la maison conventuelle et de l'église de l'abbaye de la Charmoye, distraction faite des boiseries, menuiseries, grillages et de tout le mobilier de l'église et de la sacristie.

Le district, en faisant depuis procéder à la vente de ces objets, n'a pas du y en comprendre d'autres.

Il existoit encore dans l'église un autel et une partie de pavé de en marbre, et le pavé commun qui occupait tout le surplus de cette église.

Outre la porte extérieure et ouvrant sur la cour, la pièce communicante de la maison à l'église en avait une grande à deux battants fort belle, la sacristie avoit la sienne, le clocher en avait deux, enfin la grille en bois de l'église du côté de la tour avoit des volets servant de fermeture.

On ne peut pas dire que ces objets fassent partie de ceux distraits.

Car un autel et un pavé d'une église ne sont pas des objets mobiliers, et les portes ont toujours été attachées au fond auquel elles servaient

Cependant le sieur Cordier prétend que les objets qui viennent d'être [...] ont été compris dans l'adjudication qui lui a été faite, depuis la distraction ci-dessus rapportée. Il a fait enlever l'autel et le pavé de marbre, il a fait déposer le surplus de l'église, et il a fait enlever le [...]. Enfin, il a fait enlever toutes les portes et les volets ci-dessus, excepté la porte extérieur de l'église, mais il en a encore enlevé les barres de fer et on ne peut plus la fermer. Enfin la maison du sieur Hémart est entièrement ouverte du côté de la cour.

Dans cet état de chose, le sieur Hémart a cru devoir Messieurs commencer par vous faire cet exposé.

Car si la vente faite au sieur Cordier est conçue dans les termes de la distraction portée en l'adjudication du sieur Hémart, il est évident que c'est contre lui que le sieur Hémart doit agir.

Et si au contraire le district a compris dans la vente faite au sieur Cordier les objets que réclame le sieur Hémart, ce n'est plus qu'au district que celui-ci doit adresser sa réclamation qui consiste à demander le rétablissement :



- 
- 1°) de l'autel et de tout le pavé de l'église
  - 2°) des 4 portes qui ont été enlevées et des volets servant de fermeture à la grille du côté de la basse-cour
  - 3°) et enfin des barres de fer servant à fermer la porte extérieure.

Il reste encore quelques parties de menuiserie à l'enlèvement desquelles le sieur Hémart a cru devoir s'opposer jusqu'à ce qu'il ait obtenu justice.

Voilà plus d'un an que le sieur Hémart a acquis sans en avoir la disposition l'église en question : il n'a donc pu la faire démolir, on bâtit beaucoup dans les environs, et la multiplicité des demandes qui lui sont faites tous les jours des diverses parties de cette démolition ne lui permet pas de douter que le retard auquel il a été forcé jusqu'à présent, ne lui face un très grand préjudice.

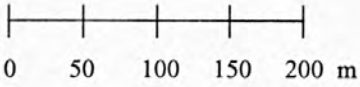
Il est donc très urgent que le district veuille bien prendre sur ce mémoire une résolution très prompte. Le sieur Hémart la demande à Messieurs les administrateurs, avec instance, et il est persuadé qu'il n'aura de soin de s'adresser qu'à ces Messieurs, pour obtenir la justice qu'il réclame.

HEMART

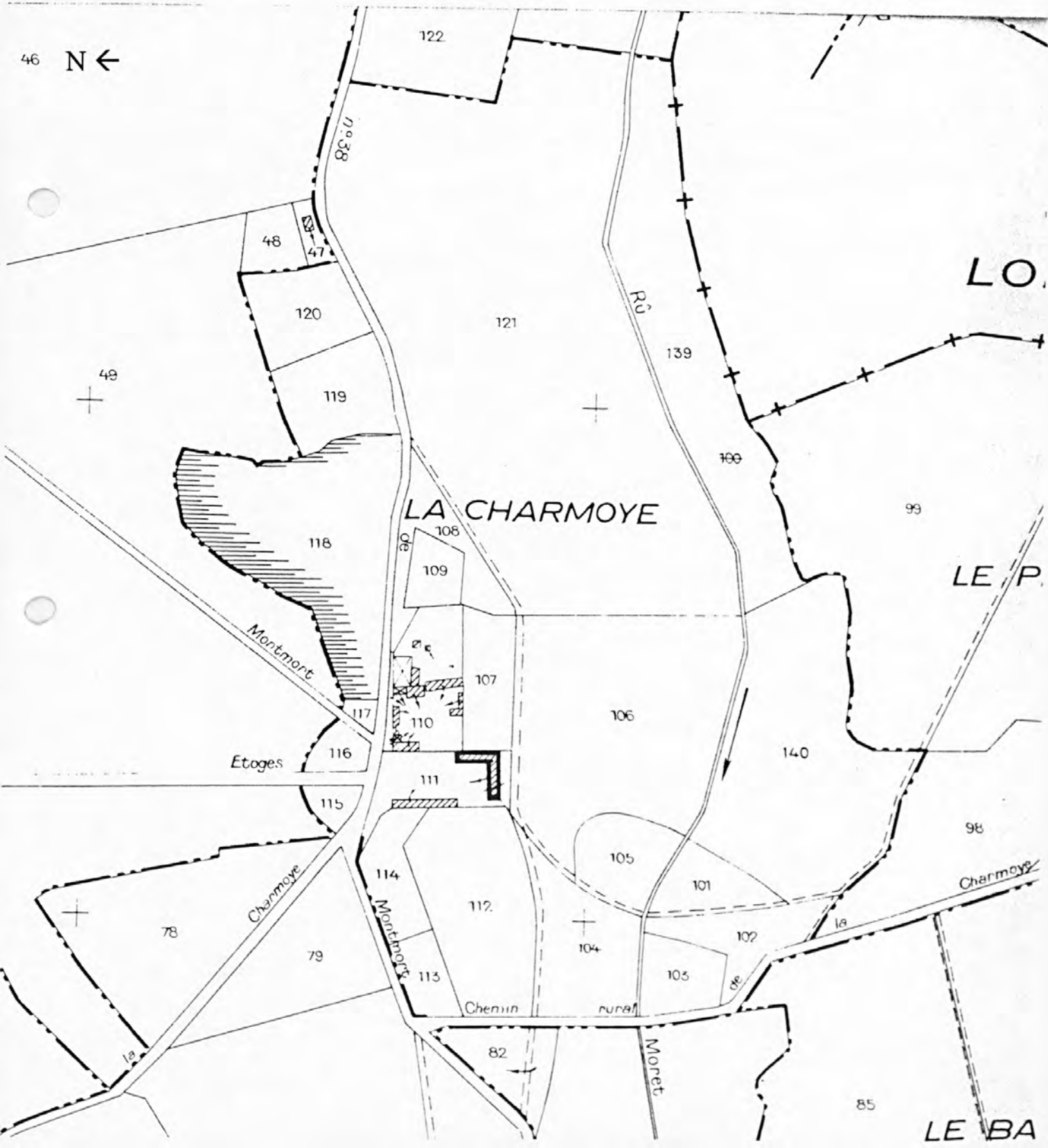
TABLE DES ILLUSTRATIONS

Des.	Plan masse et de situation d'après le plan cadastral, section B, mise à jour pour 1986.	
Doc. 1	"Vue cavalière de l'abbaye, 1670, collationné à l'original en 1702".	94510339X
Doc. 2	Plan de l'abbaye au 18ème siècle.	91511427X
Doc. 3	Ensemble, au début du siècle, d'après une carte postale ancienne.	91511392X
Doc. 4	Ensemble, au début du siècle, d'après une carte postale ancienne.	91511393X
Doc. 5	Le bâtiment conventuel vers 1960.	91511428X
Doc. 6	Le bâtiment conventuel, vers 1960.	91511429X
Doc. 7	Le bâtiment conventuel, vers 1960 : le perron.	91511430X
Fig. 1	Vue aérienne du logis abbatial.	97510822XR 97511021ZAR 99510096XA
Fig. 2	Vue aérienne du logis abbatial et de la ferme.	97510823XR
Fig. 3	Le bâtiment conventuel.	99510233X 99510096XA
Fig. 4	Vue du colombier.	99510194X 99510071XA

Des. Plan-masse et de situation d'après le plan cadastral, section B, feuille dressée en 1823, mise à jour pour 1986



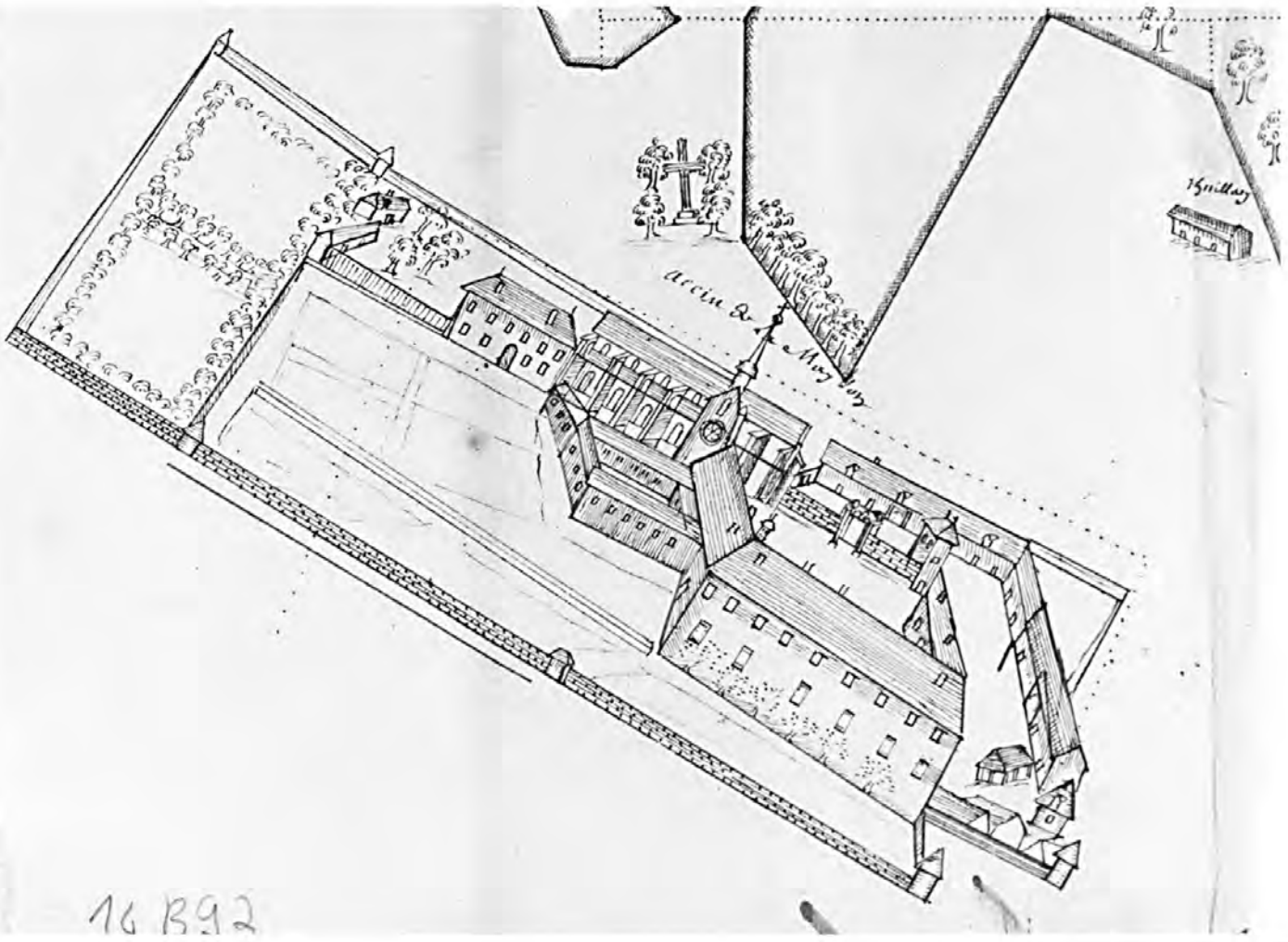
46 N ←



Doc. 1

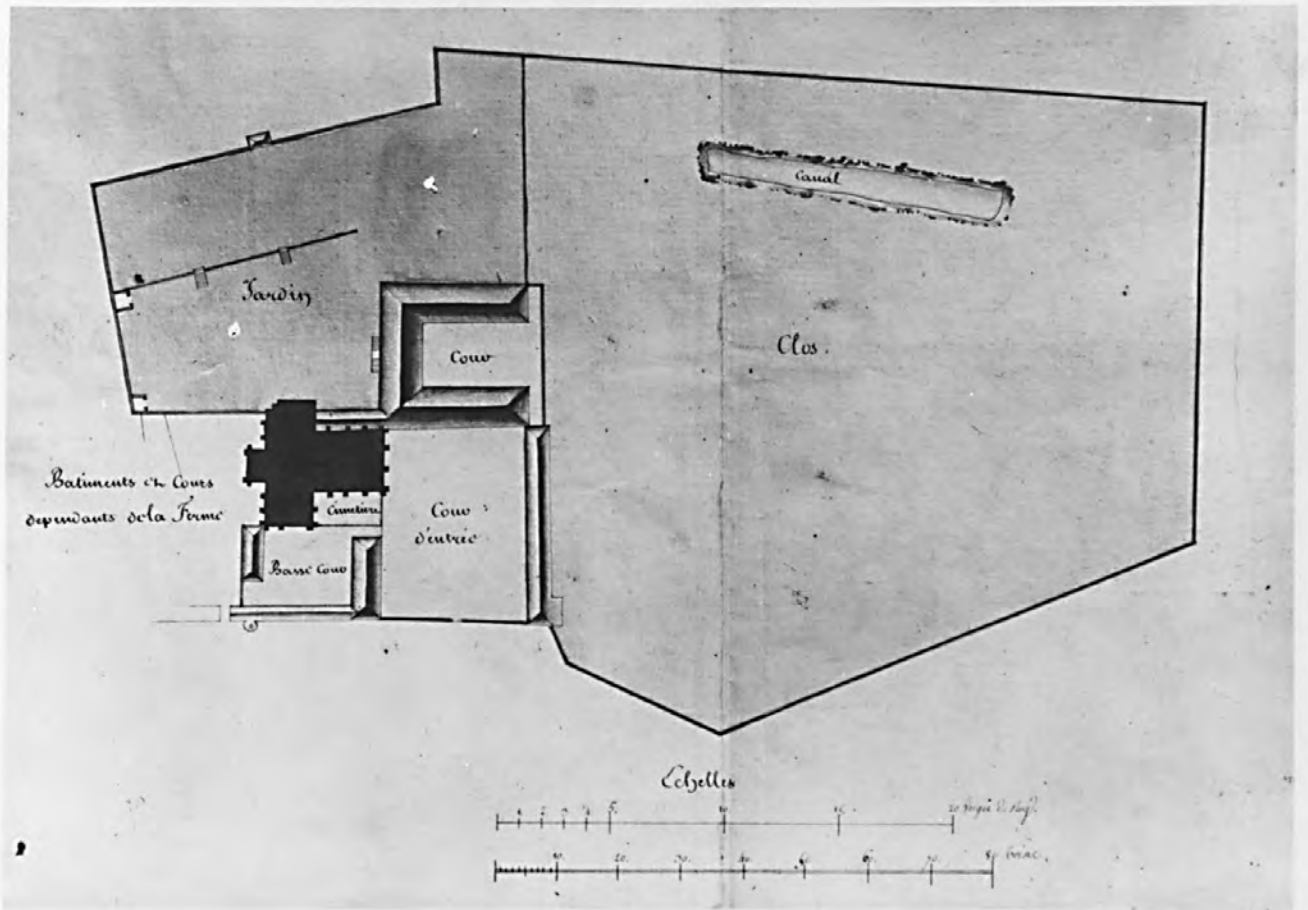
"Vue cavalière de l'abbaye, 1670, collationné à l'original en 1702"  
(A.D. Marne, 14 B 92)

Repr. Inv. J. Philippot  
94 51 339 X



Doc. 2 Plan de l'abbaye au 18ème siècle  
(A.D. Marne, série Fi)

Repr. Inv. J. Philippot  
91 51 1427 X



Doc. 3 Ensemble, au début du siècle, d'après une carte postale ancienne  
(A.D.Marne, série Fi)

Repr.Inv. J.Philippot  
91 51 01392 X



Doc. 4 Ensemble, au début du siècle, d'après une carte postale ancienne  
(A.D.Marne, série Fi)

Repr.Inv. J.Philippot  
91 51 01393 X



Doc. 5 Le bâtiment conventuel vers 1960  
(A.D.Marne, série Fi, photographie Gandilhon)

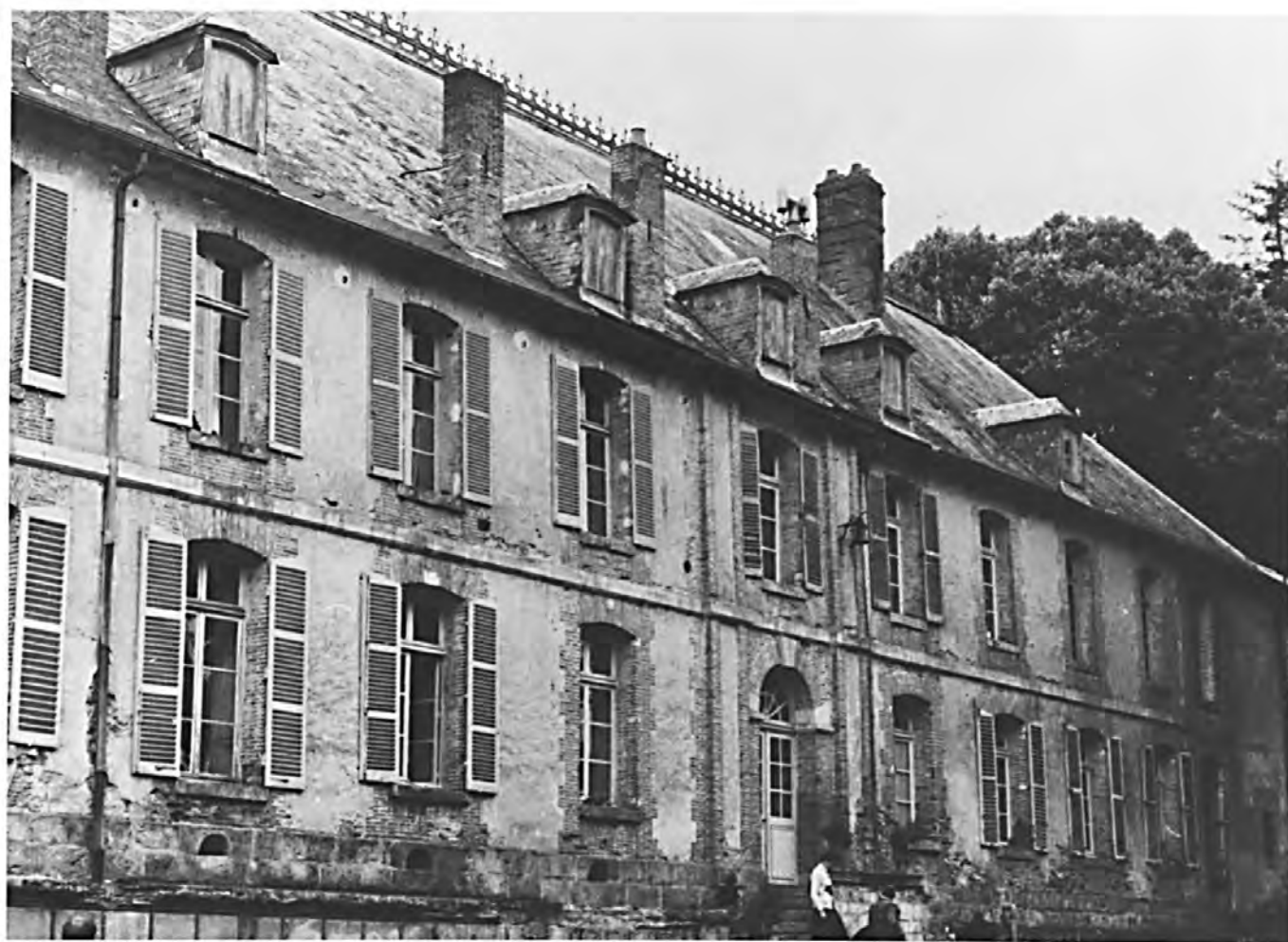
Repr.Inv. J.Philippot  
91 51 01428 X





Doc. 6 Le bâtiment conventuel, vers 1960  
(A.D.Marne, série Fi, photographie Gandilhon)

Repr.Inv. J.Philippot  
91 51 01429 X



Doc. 7 Le bâtiment conventuel, vers 1960 : le perron  
(A.D.Marne, série Fi, photographie Gandilhon)

Repr. Inv. J.Philippot  
91 51 01430 X

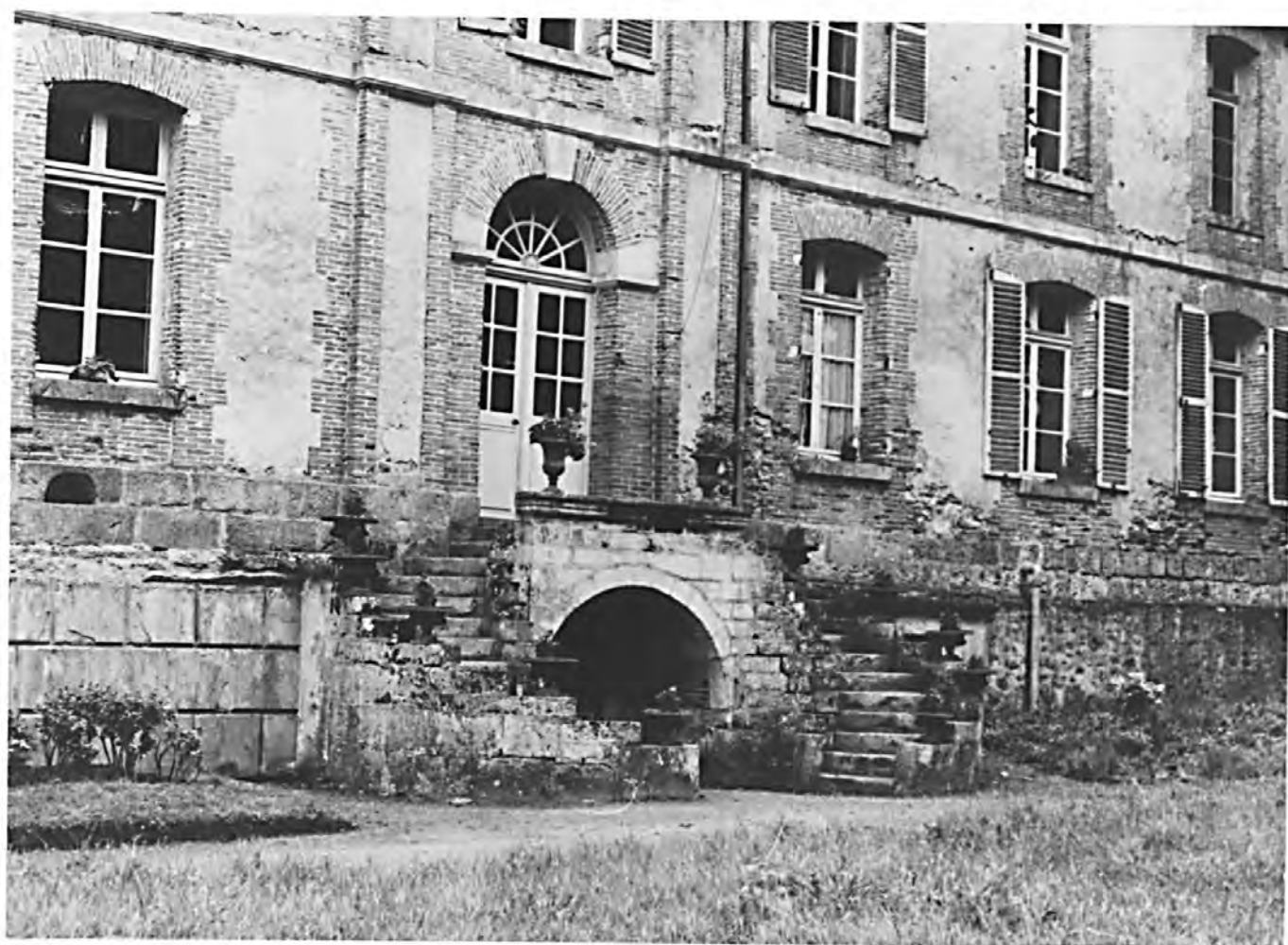


Fig. 1 Vue aérienne du logis abbatial

Phot. Inv. J. Philippot

97 51 822 XR

5751 1021 ZAR

31-7-62 14



Fig. 2 Vue aérienne du logis abbatial et de la ferme

Phot. Inv. J.Philippot  
97 51 823 XR



Fig. 3 Le bâtiment conventuel

Photo Inv. Jacques Philippot 99510233X  
99510096XA



Fig. 4 Vue du colombier.

Phot. Inv. J. Philippot 99510194X  
99510071XA

(c) Inventaire général, 1999

