

Département : 51 IA51000020  
Aire d'étude : MONTMORT LUCY  
Commune : ORDAIS L'ABBAYE  
Dénomination : ABBAYE  
Destinataire : DE BENEDICTINS  
Vocabulaire : SAINT PIERRE  
Destinations successives et actuelles : EGLISE PAROISSIALE, SAINT PRIX

---

Coordonnées : LAMBERT1 X = 0699900 Y = 0139800

Cadastre : 1986 C1 162, 1824 C1 219

PROPRIETE DE LA COMMUNE

Protection : CLASSE M.H. EN 1840

Etat de conservation : RESTAURE

Dossier d'INVENTAIRE TOPOGRAPHIQUE établi en 1993 par INGUENAUD VIRGINIE

(C) INVENTAIRE GENERAL, 1993

---

## HISTORIQUE

ABBAYE FONDEE VERS 680 (ORDRE DE SAINT BENOIT) ; RECONSTRuite AU COURS DU 4E QUART DU 12E SIECLE ET AU DEBUT DU 13E ; DEVASTEE PEU APRES LE TRAITE DE TROYES (1420) : LA NEF S'ECROULE PEUT ETRE UNE PREMIERE FOIS A CE MOMENT LA ; TRAVAUX DIVERS SOUS L'ABBATIAI DE LOUIS DE BOURBON CARDINAL DE VENDOME, 1ER ABBE COMMENDATAIRE CONNU ET CITE DE 1520 A 1525 (DONT CARREAUX DE PAVEMENT, STALLES) ; SITUATION MATERIELLE QUI SE DEGRADE ENSUITE ; EN 1651 OU 1652, LA NEF S'EFFONDRE (ABBATIAI DE PIERRE DE SERICOURT) ; ELLE EST ENSUITE REMPLACEE PAR UN PLAFOND DE BOIS ; LES TRAVAUX DE RECONSTRUCTION NECESSAIRES NE SONT JAMAIS EXECUTES, FAUTE DE MOYENS FINANCIERS SUFFISANTS ; VERS 1675 (ABBATIATS DE DOM MONGE ET DOM JAMET), RESTAURATIONS DES CONTREFORTS ET DE LA CHARPENTE ; EN 1701, TRAVAUX DE CONSOLIDATION A LA NEF (ABBATIAI DE DOM NICOLAS DU BOUT, A QUI ON DOIT LA PLUPART DES CONNAISSANCES SUR L'ABBAYE, LES TITRES AYANT DISPARUS) ; L'EGLISE ABBATIALE EST AUJOURD'HUI REDUITE A UNE PORTION D'EDIFICE COMPOSE D'UN CHOEUR, D'UN TRANSEPT SAILLANT ET D'UNE UNIQUE TRAVEE DE NEF AVEC SES BAS COTES ; ON SAIT QU'EN 1180, UN AUTEL DEDIE A LA VIERGE ET A SAINT THOMAS EST CONSACRE PAR L'ARCHEVEQUE DE REIMS GUILLAUME AUX BLANCHES MAINS ; L'EGLISE N'ETAIT QU'UN BATIMENT EN COURS DE CONSTRUCTION DONT LA PREMIERE CAMPAGNE DE TRAVAUX VENAIT SANS DOUTE DE S'ACHEVER, CE QUI EN PLACE LE DEBUT AUTOUR DE 1170 ; DE CETTE PREMIERE CAMPAGNE DATENT LES PARTIES BASSES DU CHOEUR : DEAMBULATOIRE AVEC 5 CHAPELLES RAYONNANTES, CELLE DANS L'AXE ETANT PLUS PROFONDE (TRAVEE DROITE VOUTEE EN BERCEAU ET VOUTE D'OGIVES) ; LES PARTIES HAUTES DU CHOEUR SONT ISSUES D'UNE CAMPAGNE PLUS TARDIVE : 1180 1200 ; CE CHOEUR EST COMPOSE D'UNE TRAVEE DROITE BARLONGUE ET D'UNE DEMI TRAVEE SEPTPARTITE, SON ELEVATION EST A 3 NIVEAUX : GRANDES ARCADES, TRIFORIUM COULOIR, FENETRES HAUTES (2 LANCETTES AVEC UN OCCULUS POUR LES PARTIES TOURNANTES, TRIPLETS POUR LES PARTIES DROITES) ; PARTIES OCCIDENTALES DU TRANSEPT ET UNIQUE TRAVEE DE NEF DATANT D'UNE 3E CAMPAGNE, VERS 1210 (LE REMPLAGE DES BAIES DEVIENT VERITABLE)

## DESCRIPTION

SITUATION : EN VILLAGE

### MATERIAUX

Gros oeuvre : PIERRE DE TAILLE, MEULIERE

Couverture : ARDOISE, TUILE PLATE

Département : 51 ORBAIS L'ABBAYE

Dénomination : ABBAYE

---

**STRUCTURE**

Vaisseaux et étages : 3 VAISSEAUX

Couvrement : VOUTE D'OGIVES, VOUTE EN BERCEAU BRISE

COUVERTURE : TOIT A LONGS PANS, GROUPE RONDE, PIGNON DECOUVERT

**DECOR**

Technique : SCULPTURE, VITRAIL (ETUDIE)

---

**DOCUMENTATION**ArchivesA.N.

Série N III, Marne, Orbais -Plan de l'abbaye Saint-Pierre d'Orbais fait en 1657  
-Dessin du bâtiment de l'abbaye Saint-Pierre d'Orbais,  
1675

Archives des monuments historiques

## Dossiers Orbais

A.E. Châlons-sur-Marne :

dossiers Orbais (dont : DREMONT (abbé Henri). *Notes sur Orbais*. S.d. 46 ff.  
dactylogr.)

A.D. Marne :

1 J 200, fol 32 v° : registre des p.v. des séances de la SACSAM, 15 mai 1850 (notice  
historique sur l'église et l'abbaye d'Orbais, par l'abbé Musart)

## Série Q (biens nationaux)

1Q 3349-3350 -P.V. de fermeture des églises d'Orbais. 7 floréal an III

Bibliographie

BARTHELEMY, *Les monuments historiques...*, p. 102-104

BERCE (Françoise). *Les premiers travaux de la commission des monuments  
historiques 1837-1848*. Paris : Picard, 1979. p. 33, 78, 189.

BOURGEOIS, *Promenade...*, p. 153-157

BRANNER (Robert). *Saint Louis and the court style in gothic architecture*. Londres :  
Zwemmer, 1985. Citée p. 20-21

CHALETTE, *Statistique...*, p. 56

CHASTEL (André). *L'art français, t. I*. Paris : Flammarion, 1993. Citée p. 237

CORNET-PAULUS, *Dictionnaire...*, p. 164

COURAJOD (Louis). *Lettres à M. Noël Boucart sur la restauration de la flèche  
d'Orbais en juillet et aout 1869*. Epernay, 1869. 20 p.

DEHU (Victor). *L'abbaye d'Orbais, Marne*. S.I. (1969)

*Des abbayes, la Révolution.* Sous la direction de Jacques Demarcq et Bernard Plongeron. S.l. : éditions Saint-Michel, 1989. p. 133

*Dictionnaire des églises de France...*, notice Orbais

DU BOUT (Dom). *Histoire de l'abbaye d'Orbais*, Marne. Publiée par E. HERON DE VILLEFOSSE. Paris : Picard; Reims : Michaud, 1890. Publiée également en plusieurs livraisons dans la Revue de Champagne et de Brie.

ENLART, *Manuel d'archéologie...*, t. II p. 568 note 4, p. 569 note 1, p. 591 note 1

FONTAINE, *La Brie champenoise...*, p. 140-142.

GRANDRUT (C.-M de). *Notice descriptive sur l'abbaye d'Orbais*. Marne. In : Recherches de la commission archéologique sur les antiquités du département de la Marne. Châlons : Boniez-Lambert, 18543. p. 47-57.

GRODECKI (Louis). *Architecture gothique*. Paris : Berger-Levrault, 1979. p. 53, 58, 128, ill. 112 et 113.

*Guide du Patrimoine...*, p. 245-248.

HELIOT (Pierre). *Deux églises méconnues : les abbatiales d'Orbais et d'Essômes*, in Mémoires de la S.A.C.S.A.M., 1965, p. 87-112, ill., plans.

HERBETTE, *Dans la Brie Champenoise...*, p. 21-24

HOLLANDE (Maurice). *L'église abbatiale d'Orbais*. In : La Champagne économique, déc. 1952, n°12, p. 354-363, ill.

HOLLANDE, *Sur les routes...*, p. 393-400

HOUILLET, *Etat ecclésiastique et civil...*, p. 315 (pour l'ancienne église paroissiale Saint-Prix), p. 457 (pour l'ancienne abbaye).

KIMPEL (Dieter) et SUCKALE (Robert). *L'architecture gothique en France 1130-1270*. Paris : Flammarion, 1990. p. 213, 293, 517.

*L'abbaye d'Orbais*. éd. de l'association des amis de l'abbatiale d'Orbais, s.l.n.d.

LASTEYRIE (Robert de). *L'architecture religieuse en France à l'époque gothique*. Paris : Picard, 1927, 2 tomes. t. I : p. 80, 210, 258, 316-317, 322, 541. t. 2 : p. 112, 200.

MELLET (Comte de). Description de l'église d'Orbais, Marne. In : Bulletin monumental, 1850, p. 122-130.

MUSART (Abbé). *Notice historique sur l'abbaye et l'église d'Orbais*. In : Recherches de la Commission archéologique sur les antiquités du département de la Marne. Châlons : Boniez-Lambert, 1843, 30 p.

POINSIGNON, *Géographie...*, p. 120

PRACHE (Anne). *Saint-Remi de Reims. L'oeuvre de Pierre de Celle et sa place dans l'architecture gothique*. Paris : Arts et Métiers Graphiques, 1978.

RAVAUX (Jean-Pierre). *L'église Saint-Pierre-Saint-Paul d'Orbais l'Abbaye*. Art sacré, commission diocésaine, multigraphié.

RAVAUX, *Les églises de la Marne...*, p. 19-20.

VALENTIN, *Notions...*, p. 201-203.

VILLES (Alain). *L'ancienne abbatale Saint-Pierre d'Orbais*. In Congrès archéologique de France, Champagne, 1977. Paris : S.F.A., 1980. p. 549-589.

**A.D. Marne, série 2 O**

**églises**

**ORBAIS**

- 1809 Imposition extraordinaire de la commune pour réparations à l'église  
1810 Le 28 mai, adjudication des travaux
- 1817 Le 12 nov., p.v. de réception des travaux par Edouard Lelouvier. Il était question de *réparer un partie de l'édifice, faire à neuf une autre partie qui est actuellement enterrée...* Parmi ce qui est constaté lors du p.v. : grille en bois de chêne au petit portail de 1,78 de h. sur 1,62 de large, au grand portail *vitreau rebouché enduit et reblanchi*, éparation de plusieurs autres, ouvertue près de l'horloge rebouchée et enduite...
- 1839 Couverture en ardoise (travaux), une partie des vitraux : *vitrage en plomb en verre blanc des vitraux brisés par la grêle*
- A partir de 1840, imposition supplémentaire
- 1840 Le 28 avril, p.v. de réception des travaux (effectués par Louis-Théodore Viel, maître-couvreur à Orbais) 2334 fr.
- 1842 Couverture (le 10/11 p.v. de réception, travaux effectués par M. Oury, 2507,25 fr)
- 1843 Couverture  
Charpente  
Maçonnerie -remplacement du couronnement du pilier butant au N.O.  
-pilier à l'ouest  
-remplacement des pierres de couronnement des 6 piliers butant autour du sanctuaire  
Charpente à faire à la sacristie, ouverture dans le mur d'une fenêtre côté ouest du portail pour éclairer la sacrsitie nouvelle
- 1844 le 15 février, p.v. de réception des travaux de restauration de la couverture du sanctuaire par l'architecte voyer d'Epernay M; Oury, 3653,45 fr.
- 1845 le 29 sept., p.v. de réception des travaux à la couverture (une partie), 2076,86 fr.
- 1849 Septembre, *devis estimatif des travaux de restauration à exécuter à l'église d'Orbais précédé d'un rapport sur son état actuel* (partie postérieure, charpente, couverture), par M. Garnesson architecte à Epernay, 9162,92 fr.
- 1852 Le 22 janvier, p.v. de réception des travaux exécutés dans l'année 1851
- 1855 Imposition exceptionnelle pour l'achat d'une cloche  
Fonte par Antoine Paintandre, de Vitry-le-François, 2100 fr.

51 ORBAIS-L'ABBAYE  
EGLISE PAROISSIALE Saint-Pierre-Saint-Paul

---

1862 Par m. Corfu, peintre et vitrier à Baye, *vitrierie en plomb aux fenêtres de l'église*, 200 fr.

1863 Idem, 12 panneaux à *desseins et compartiments*, 200 fr.

1869 Projet de restauration de l'église (pour 21 000 fr.), exposé :  
*Ce projet à pour but*  
*-réfection des bois de la charpente des combles et de la flèche, réfection des toitures (pour 1869)*  
*-arrachage des herbes, pabés au pourtour de l'église (pour 1870)*  
*-remise en état des panneaux avariés de vitraux , réfection de ceux qui ne pourront être réparés-Ces ouvrages seront entièrement en verre blanc (pour 1871)*

Pour le 1er lot, p.v. de réception définitive le 27/06/71 par Prêtre et Sassier  
Pour le 2ème lot, " " " " le 20/11/72 des travaux de Pangaut  
Pour le 3ème lot, " " " " le 20/11/72 des travaux de Anotta  
vitrier à Baye, 869 fr.

1878 Le 15 janvier, lettre de Selmerseim adressée au ministre de l'Instruction publique, des Cultes et des Beaux-Arts :

*J'ai l'honneur de vous transmettre sous ce pli un devis descriptif et estimatif (12733,68) des travaux les plus urgents réclamés par l'église d'Orbais.*

*Cette église, sans contredit le monument historique le plus intéressant de l'arrondissement d'Epernay est enterré de 1 m au côté sud du choeur, et les sources et le sous-sol est sillonné entretiennent une humidité désastreuse. Les curieux vitraux du 13ème siècle composés de grandes figures, de vitraux légendaires de grisailles et de mises en plomb très remarquables sont dans le plus triste état par suite de l'usure des plombs , de la vétusté des armatures*

*La flèche dont il y a quelques années l'extrémité pourrie fut remplacée par une armature en fer qui fatigue les assemblages par ses perpétuelles oscillations demande aussi de prompts réparations...*

*La plupart des arcs boutants du choeur ont leurs rampants couverts d'ardoises à 1/2 pourries qui laissent pénétrer les eaux dans les maçonneries, une partie des terrasses en pierre du triforium est recouverte de zinc par suite du mauvais état des dalles...6 fenêtres des transepts de la nef et 2 jolies roses des pignons sont bouchées en maçonnerie du plus déplorable aspect. Enfin les soubassements intérieurs des chapelles du choeur et notamment celle de la Vierge, sont, par suite de l'humidité, dans le plus triste état.*

Demande de secours par la commune, acceptée



P.V. de réception en 1881-Travaux exécutés par

-Robert Chevy, maçonnerie (tuyaux de canalisation, reprise dans les fondations et dans les contreforts, réfection d'une partie du carrelage et de la baie 0 chapelle de la Vierge) 6476 fr.

-Auguste Noël, charpente, 1840 fr.

-Oudinot, vitrerie d'art, 4000 fr.

Travaux exécutés par Oudinot : restauration et remise en plombs neufs des fenêtres hautes du choeur et des transepts-chapelle de la Vierge

-vitrerie en verre incolore

-vitraux légendaires, neufs

-vitraux à grandes figures, neufs

-grisailles neuves

-rest. de grisailles anciennes

-remise en plomb neufs de grisailles et de vitreries anciennes

-vitrerie ordinaire, en losanges, neuve

-vitrerie ordinaire, restaurée

-dépose et rangement de vitraux

1885→91 Réfection des voûtes (tjs Seltersheim)

1902 Réfection des trottoirs de circulation établis au bas des baies hautes de l'abside, par Genuys, devis du 15/06 de 1302,63 fr.

1903 Restauration des chapelles absidiales et ouvrages divers, 1630,90 fr.

Dans un petit cahier de 4 pages:

"notice historique sur l'église d'Orbais" par l'abbé Mussart, chanoine de la cathédrale de Châlons, s.d. (mentionne 2 pierres tombales dans les chapelles latérales)

"notice descriptive sur l'église d'Orbais", par M. de Granrut, architecte du département de la Marne-Parle des stalles, des pierres tumulaires et aussi de la tombe de l'abbé Guillaume qui fit consacrer 2 autels par l'évêque de Soissons en 1180, a été brisée en 1713 lorsqu'on tenta de l'enlever pour la changer de place. Celle de saint Réole, placée autrefois au côté méridional entre la chapelle de la sainte Vierge et celle de saint Thomas d'Aquin, a disparu depuis longtemps. Les seules verrières qui aient échappé au ravage du temps et au désir si peu intelligent de rendre l'église moins sombre, consistent en quelques panneaux de grisaille et 2 figures d'archevêques au bas de l'une desquelles on lit le nom de saint Rémy. Les autres verrières représentaient des personnages illustres et des évêques dont les noms étaient écrits en caractères gothiques. C'est au prieur dom Mongé qu'on doit l'enlèvement des verrières...



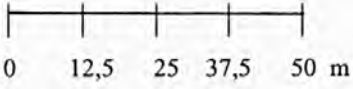
TABLE DES ILLUSTRATIONS

Des.	Plan-masse et de situation d'après le plan cadastral, section C1 édition à jour pour 1986.	
Doc. 1	"Plan de division de la maison conventuelle d'Orbais", détail.	94510397X
Doc. 2	"Plan de division de la maison conventuelle d'Orbais".	94510396X
Doc. 3	Plans, coupes, élévations, détail : la façade principale.	95510138X
Doc. 4	Plans, coupes, élévations, détail : la façade latérale sud.	95510137X
Doc. 5	Plans, coupes, élévations.	95510136X
Doc. 6	Plans, élévations.	MH202130
Doc. 7	Coupe longitudinale et transversale.	MH201128
Doc. 8	Plan de l'église au niveau du sol, détail des chapiteaux.	MH202129
Doc. 9	Chapiteaux, détail : dessin.	48Z173
Doc. 10	Plans, coupes, élévations, détail : coupe longitudinale.	95510140X
Doc. 11	Plans, coupes, élévations, détail : plan.	95510139X
Doc. 12	Plan "dessiné d'après un plan de M.de Granrut, arch., 10 avril 1936".	94511274X
Doc. 13	Les bâtiments abbatiaux et les jardins.	96510091X
Doc. 14	Les bâtiments abbatiaux et les jardins, vue de détail.	96510092X
Doc. 15	Vue de l'église : lithographie par Pernot.	95510708X
Doc. 16	Vue d'ensemble depuis la place au début du siècle, d'après une carte postale ancienne.	91511448X
Doc. 17	Vue d'ensemble depuis le sud-ouest au début du siècle, d'après une carte postale ancienne.	91511446X
Doc. 18	Vue d'ensemble depuis le sud-ouest au début du siècle, d'après une carte postale ancienne.	91511449X

Doc. 19	Vue d'ensemble depuis le sud au début du siècle, d'après une carte postale ancienne.	91511450X
Doc. 20	Vue d'ensemble depuis l'est au début du siècle, d'après une carte postale ancienne.	91511447X
Doc. 21	Intérieur, vue d'ensemble au début du siècle, d'après une carte postale ancienne.	91511492X
Doc. 22	Intérieur, chœur et transept nord au début du siècle, d'après une carte postale ancienne.	91511494X
Doc. 23	Vue extérieure : bras sud du transept, clocher.	DNX 2313V
Doc. 24	Intérieur : chœur et triforium.	DNX 2311V
Doc. 25	Intérieur : chœur et bras sud du transept vus du sud-ouest.	DNX 2402V
Doc. 26	Intérieur : déambulatoire vu du bras sud du transept.	DNX 2314V
Fig. 1	Façade ouest vue depuis la place du village.	93510409X 9951077XA
Fig. 2	Ensemble vu depuis le sud-ouest.	93510405X 9351455ZA
Fig. 3	Ensemble vu depuis le sud-est.	93510404X 93510148ZA 99510148PA
Fig. 4	Le chevet.	93510403X 93510452ZA
Fig. 5	Contreforts côté sud du chevet.	93510417Z 93510457ZA
Fig. 6	Contreforts côté sud du chevet.	93510420Z 93510459ZA
Fig. 7	Ancien cloître : restes d'une arcature (côté nord de l'église).	93510373X
Fig. 8	Chœur.	93510366X
Fig. 9	Chœur, élévation sud.	93510362X
Fig. 10	Chœur, élévation nord.	93510354X
Fig. 11	Chapelle d'axe, vue d'ensemble.	93510370X
Fig. 12	Chapelle d'axe, côté sud : arcatures basses.	93510372X

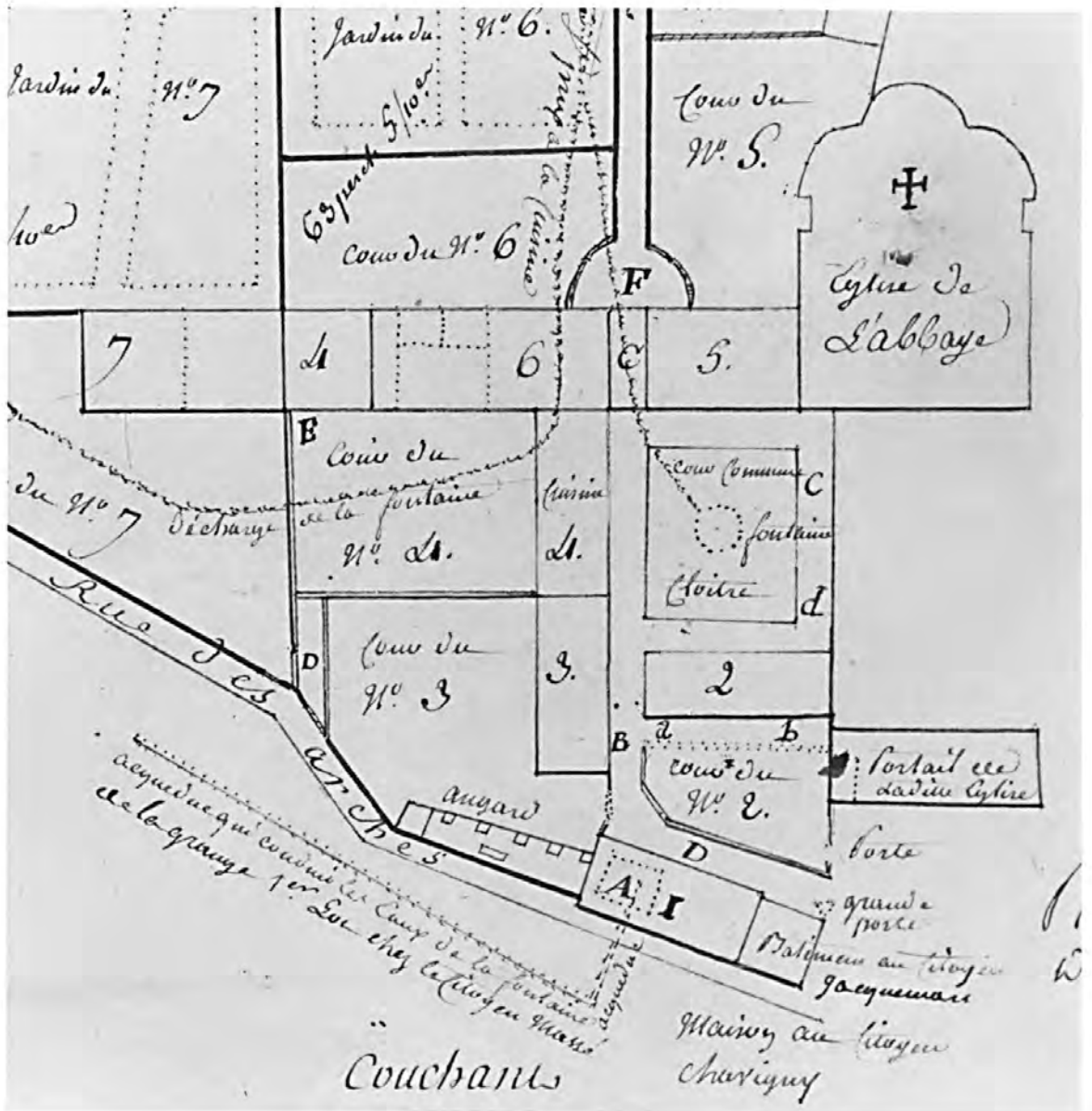
Fig. 13	Chapelle d'axe, arcatures basses : chapiteau double.	93510371X
Fig. 14	Déambulatoire, partie nord.	93510367X
Fig. 15	Chapelle du déambulatoire.	93510368X
Fig. 16	Transept, bras sud vu depuis le triforium du bras nord.	93510361X
Fig. 17	Bras nord du transept, depuis le triforium de la nef.	93510363X
Fig. 18	Transept, élévation ouest du bras sud.	93510359X
Fig. 19	Transept, bras nord vu depuis le triforium du bras sud.	93510355X
Fig. 20	Le transept, depuis le triforium du bras sud.	93510365X
Fig. 21	Transept, élévation est du bras nord.	93510353X
Fig. 22	Transept, élévation est du bras sud.	93510357X
Fig. 23	Voûtes du chœur et de la croisée.	93510364X
Fig. 24	Le mur ouest vu depuis le triforium du chœur.	93510319X 93510432ZA
Fig. 25	Nef, unique travée vue depuis le triforium du bras nord.	93510360X
Fig. 26	Vue de l'unique travée de nef depuis le triforium du bras sud du transept.	93510356X
Fig. 27	Nef, unique travée.	93510352X
Fig. 28	Clef de voûte.	99510205X 99510060XA
Fig. 29	Clef de voûte.	99510206X 99510059XA

Des. Plan-masse et de situation d'après le plan cadastral, section C1, feuille révisée pour 1936, mise à jour pour 1986



Doc. 1 "Plan de division de la maison conventuelle d'Orbais", détail  
 (A.D. Marne, Q 3350)

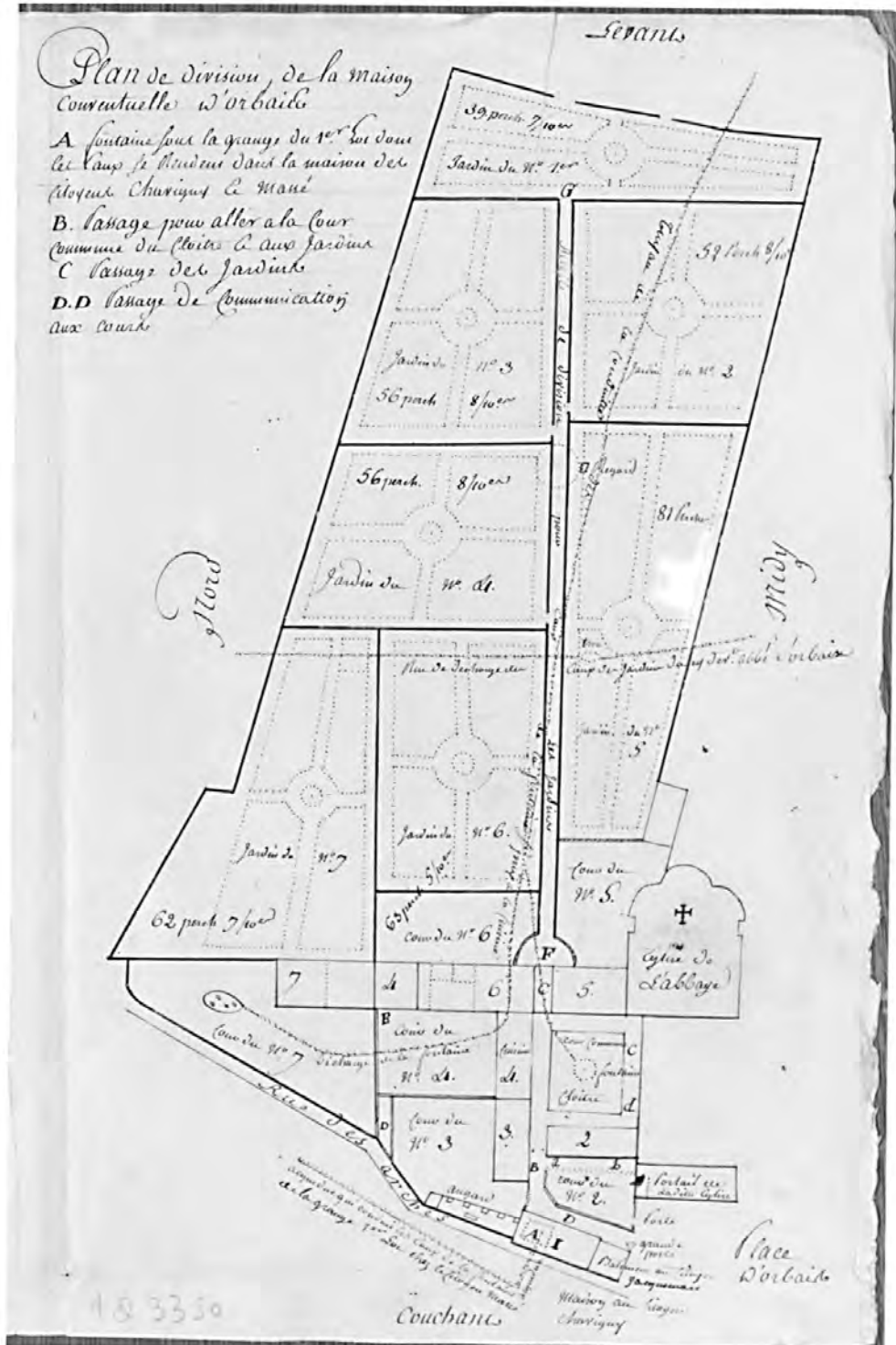
Repr. Inv. J. Philippot  
 94 51 397 X



Doc. 2

"Plan de division de la maison conventuelle d'Orbais"  
 (A.D. Marne, Q 3350)

Repr. Inv. J. Philippot  
 94 51 396 X

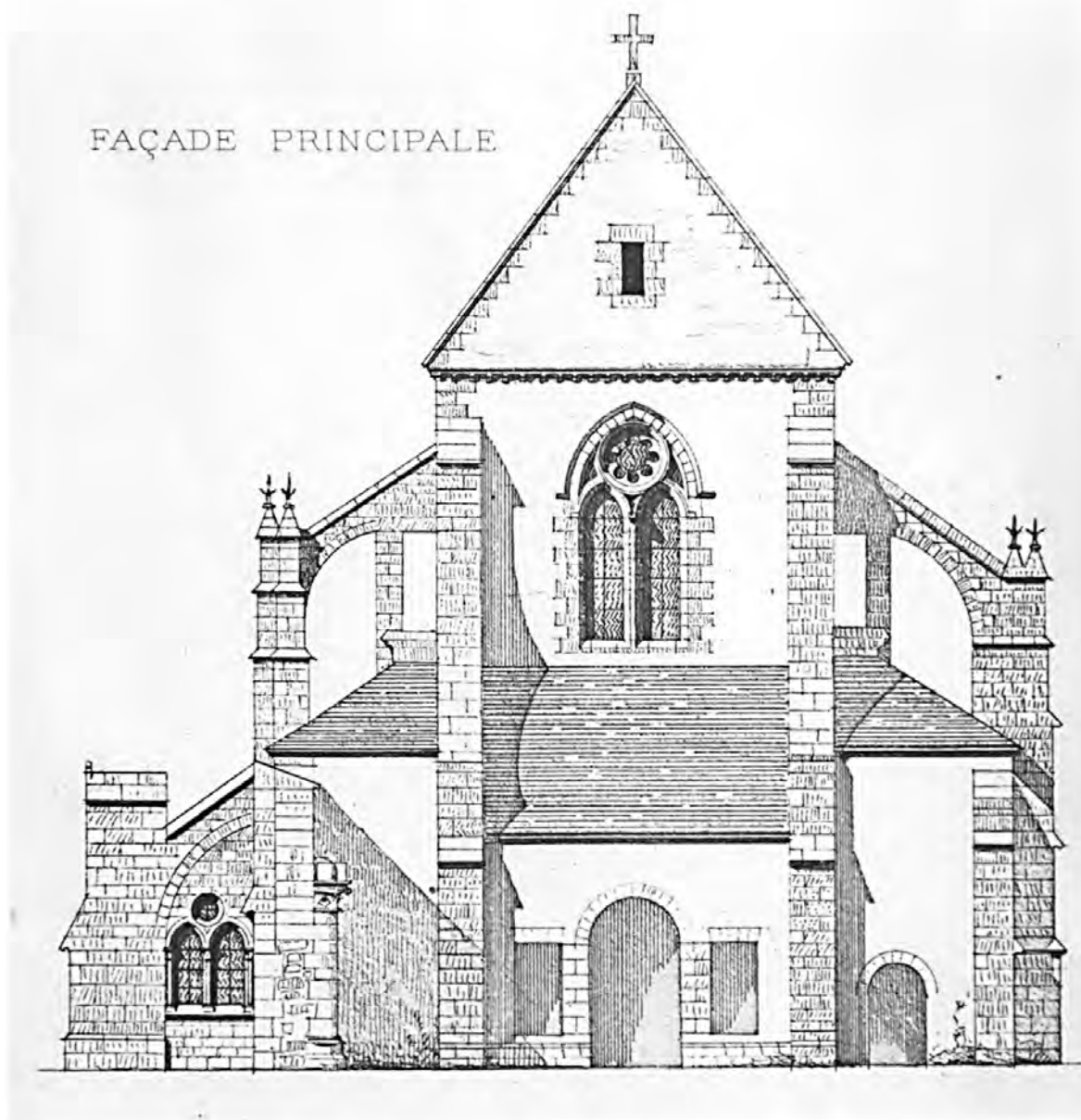




Doc. 3

Plans, coupes, élévations, détail : la façade principale  
(A. Mon.Hist., Paris)

Repr. Inv. J.Philippot  
95 51 138 X



Doc. 4

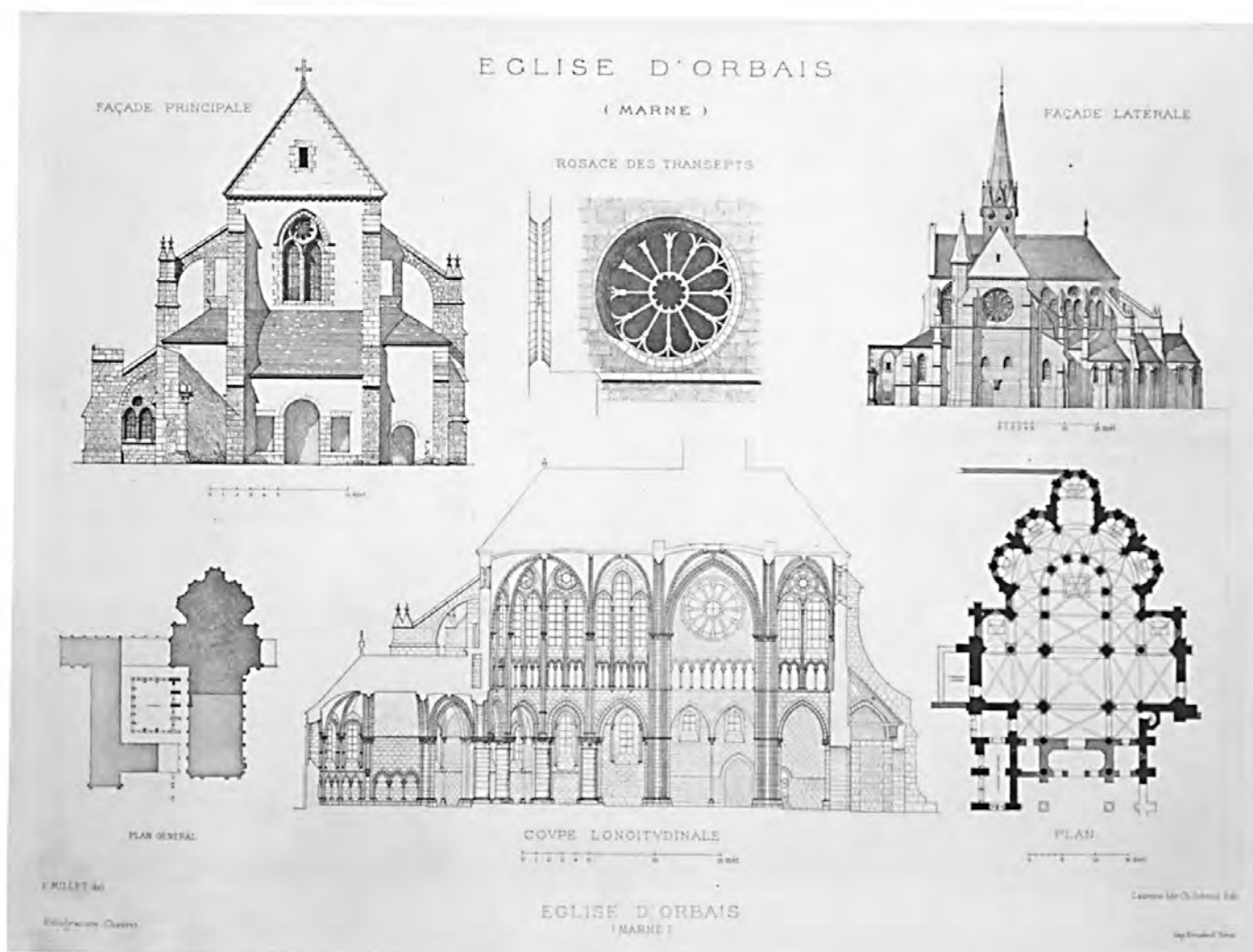
Plans, coupes, élévations, détail : la façade latérale sud  
(A. Mon.Hist., Paris)

Repr. Inv. J.Philippot  
95 51 137 X



Doc. 5 Plans, coupes, élévations  
(A. Mon.Hist., Paris)

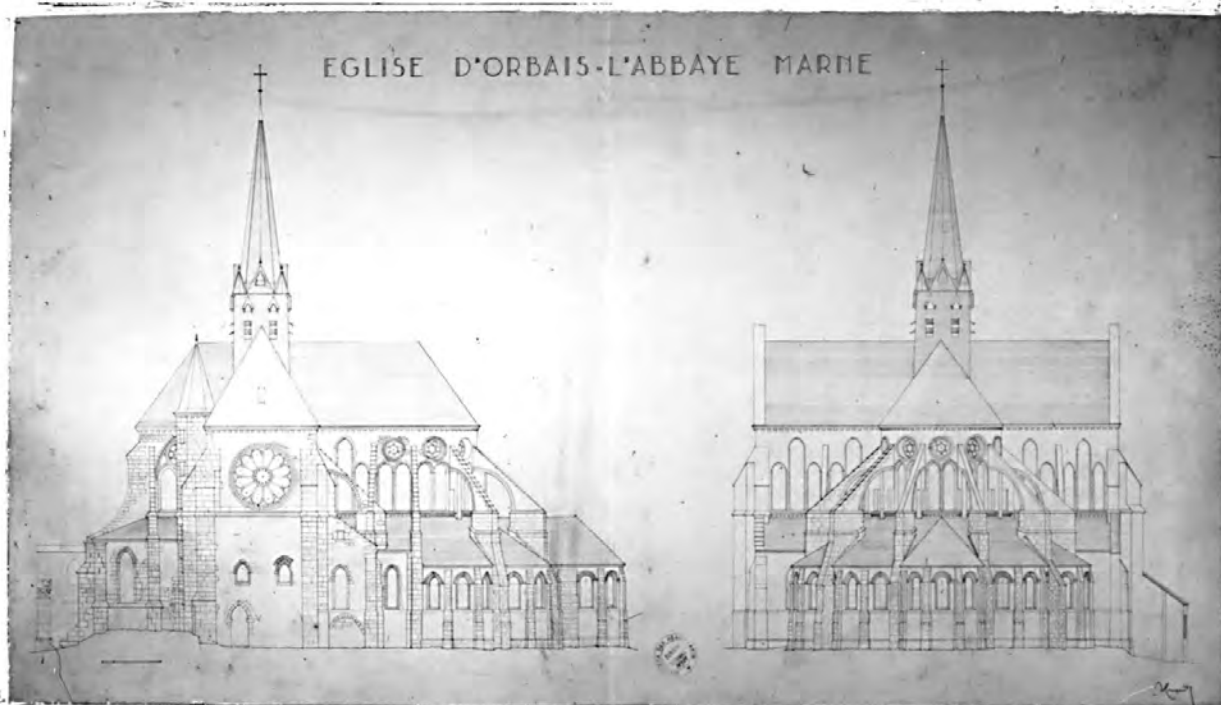
Repr. Inv. J. Philippot  
95 51 136 X



Doc. 6 Elévation.

MH202130

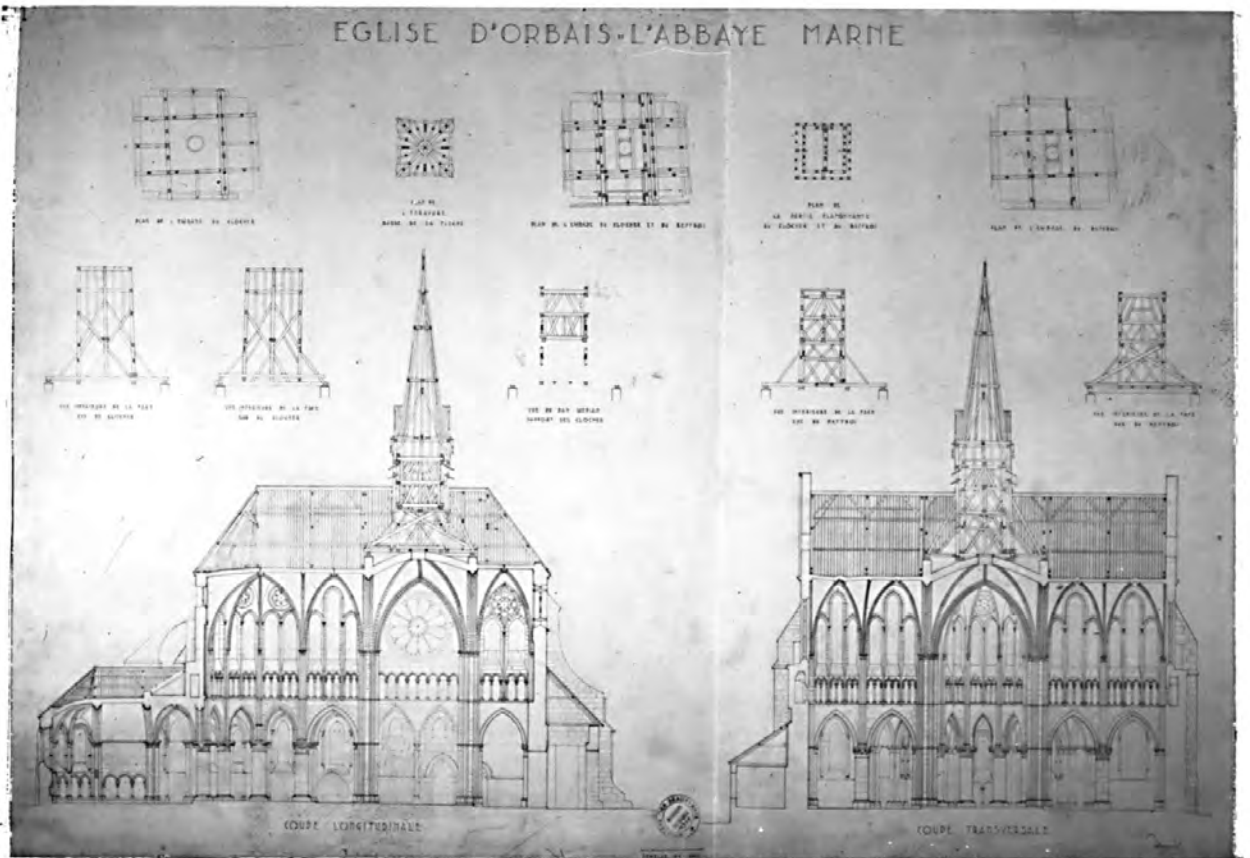
(c) ARCH.PHOT.PARIS/S.P.A.D.E.M.



Doc. 7 Coupe longitudinale et transversale.

MH202128

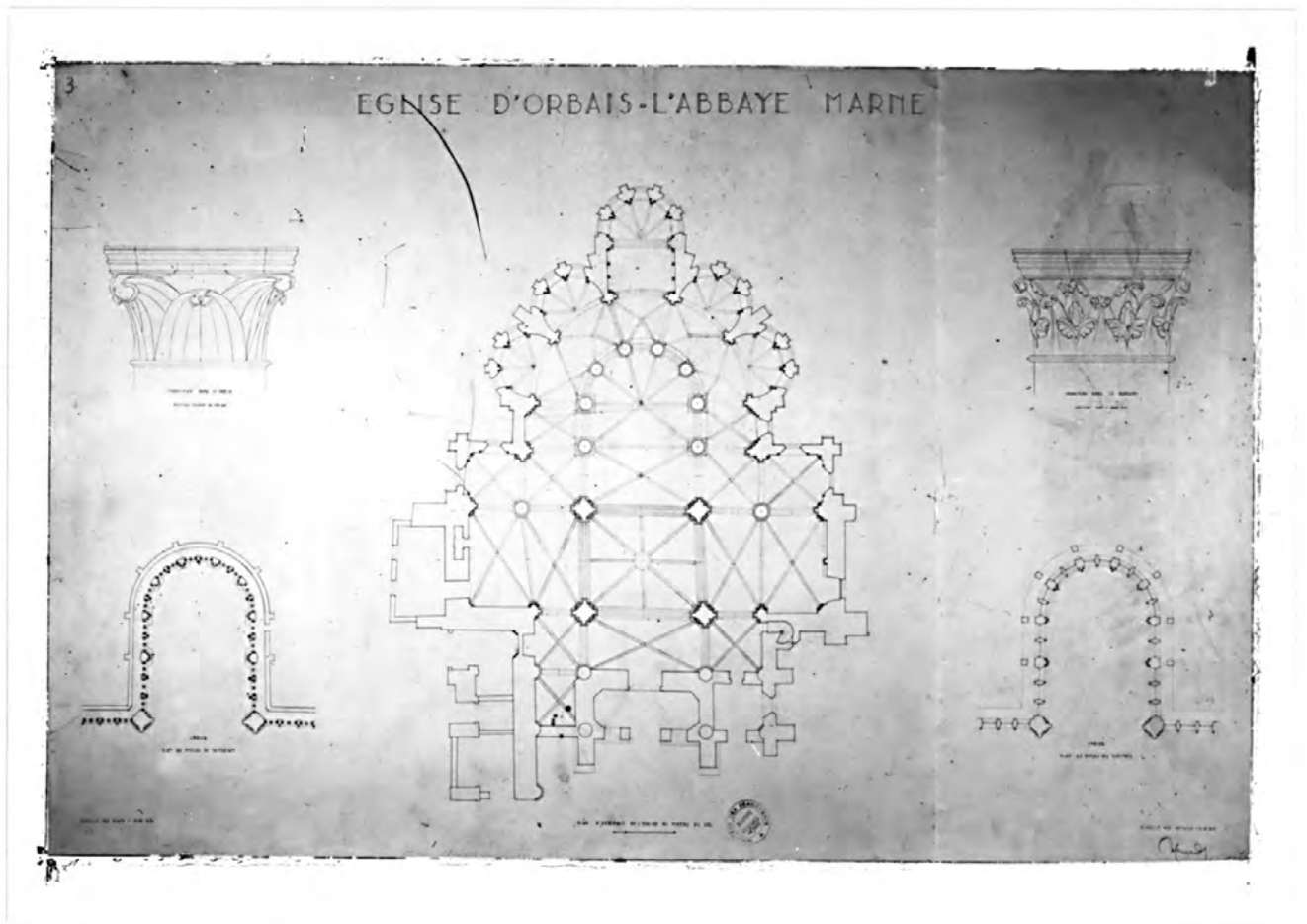
(c) ARCH.PHOT.PARIS/S.P.A.D.E.M.



Doc. 8 Plan de l'église au niveau du sol, détail des chapiteaux.

MH202129

(c) ARCH.PHOT.PARIS/S.P.A.D.E.M.

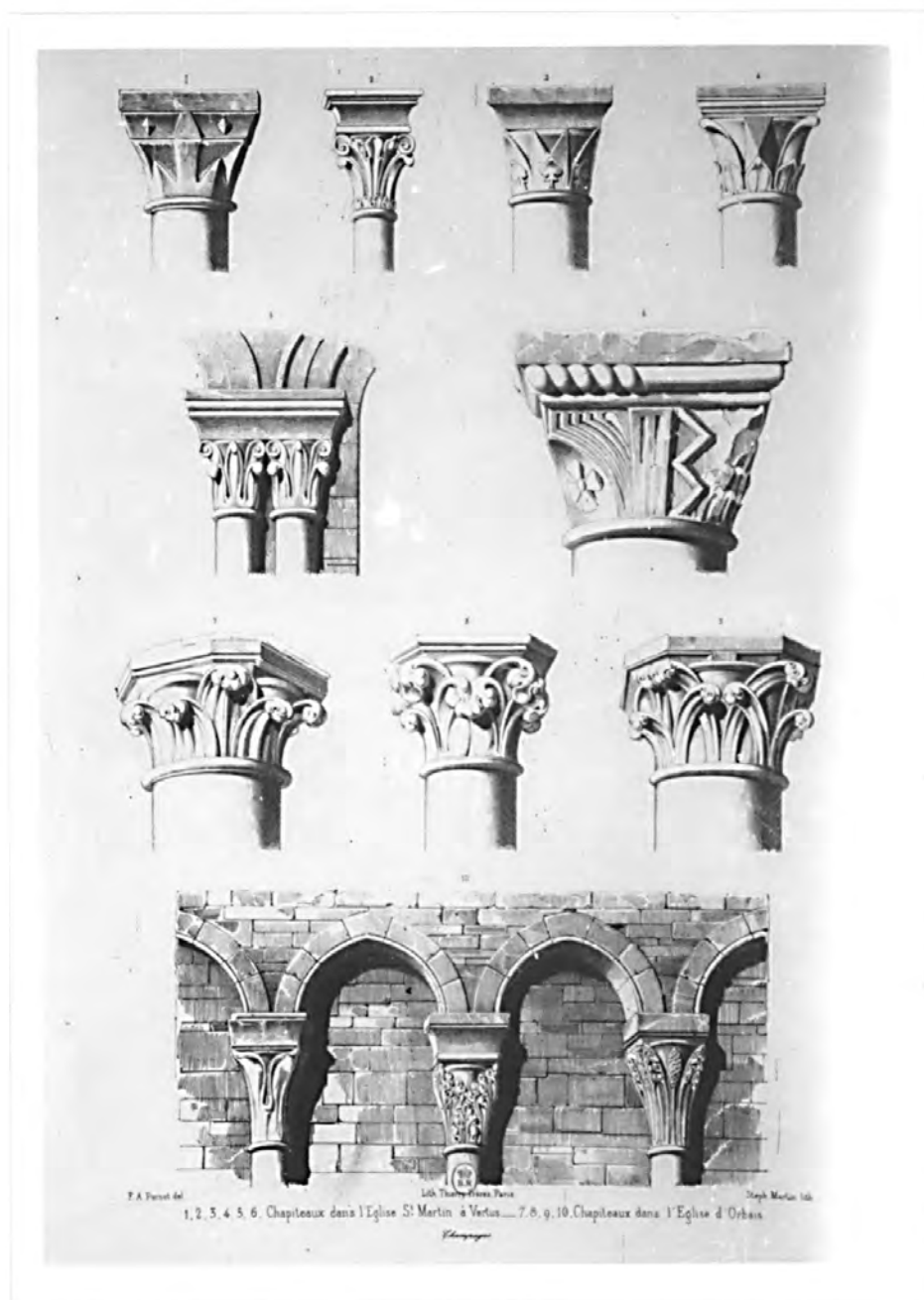




Doc. 9 Chapiteaux, détail : dessin.

48Z173

(c) ARCH.PHOT.PARIS/S.P.A.D.E.M.

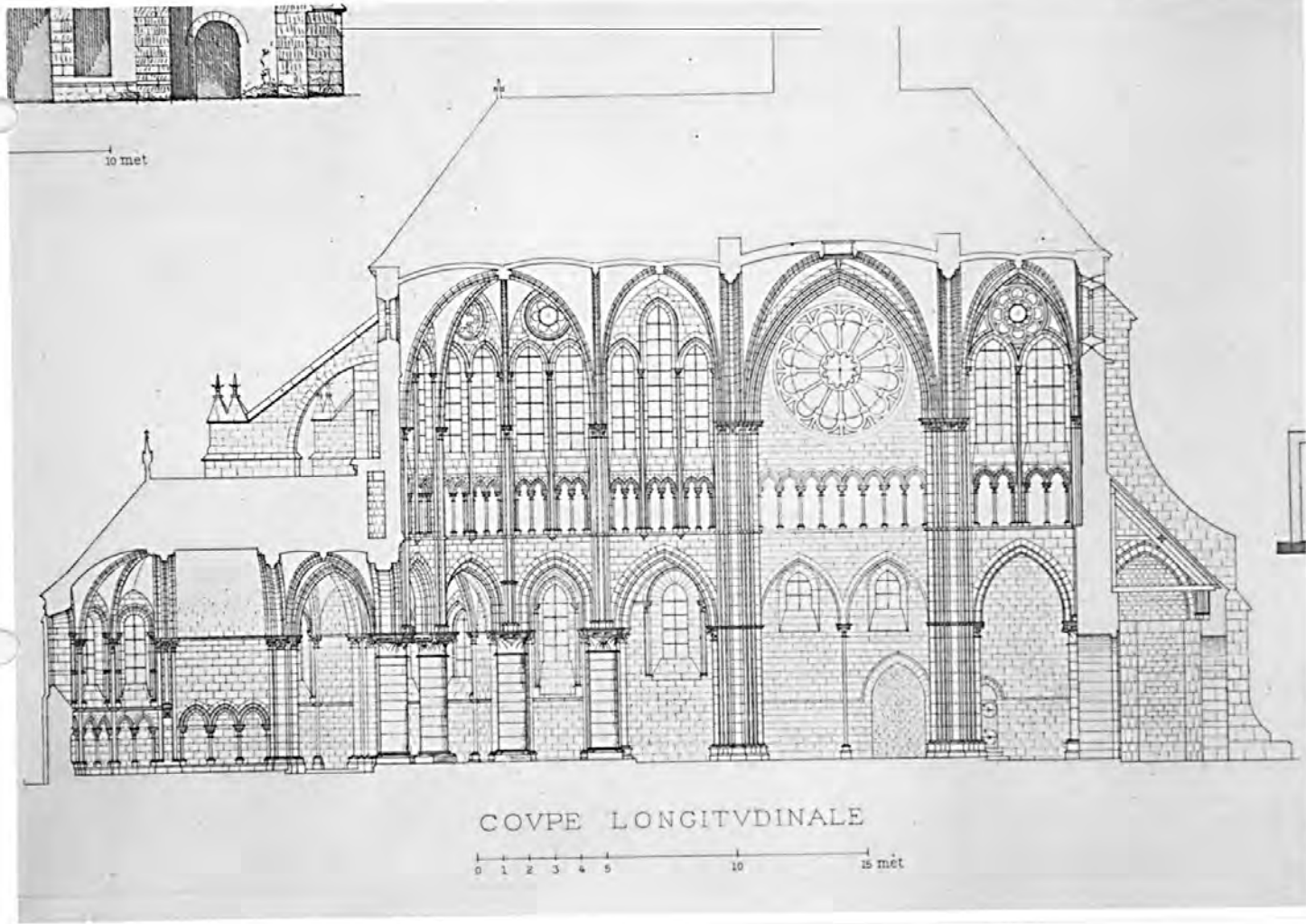


51 ORBAIS L'ABBAYE  
ANCIENNE EGLISE ABBATIALE Saint-Pierre

Doc. 10

Plans, coupes, élévations, détail : coupe longitudinale  
(A. Mon.Hist., Paris)

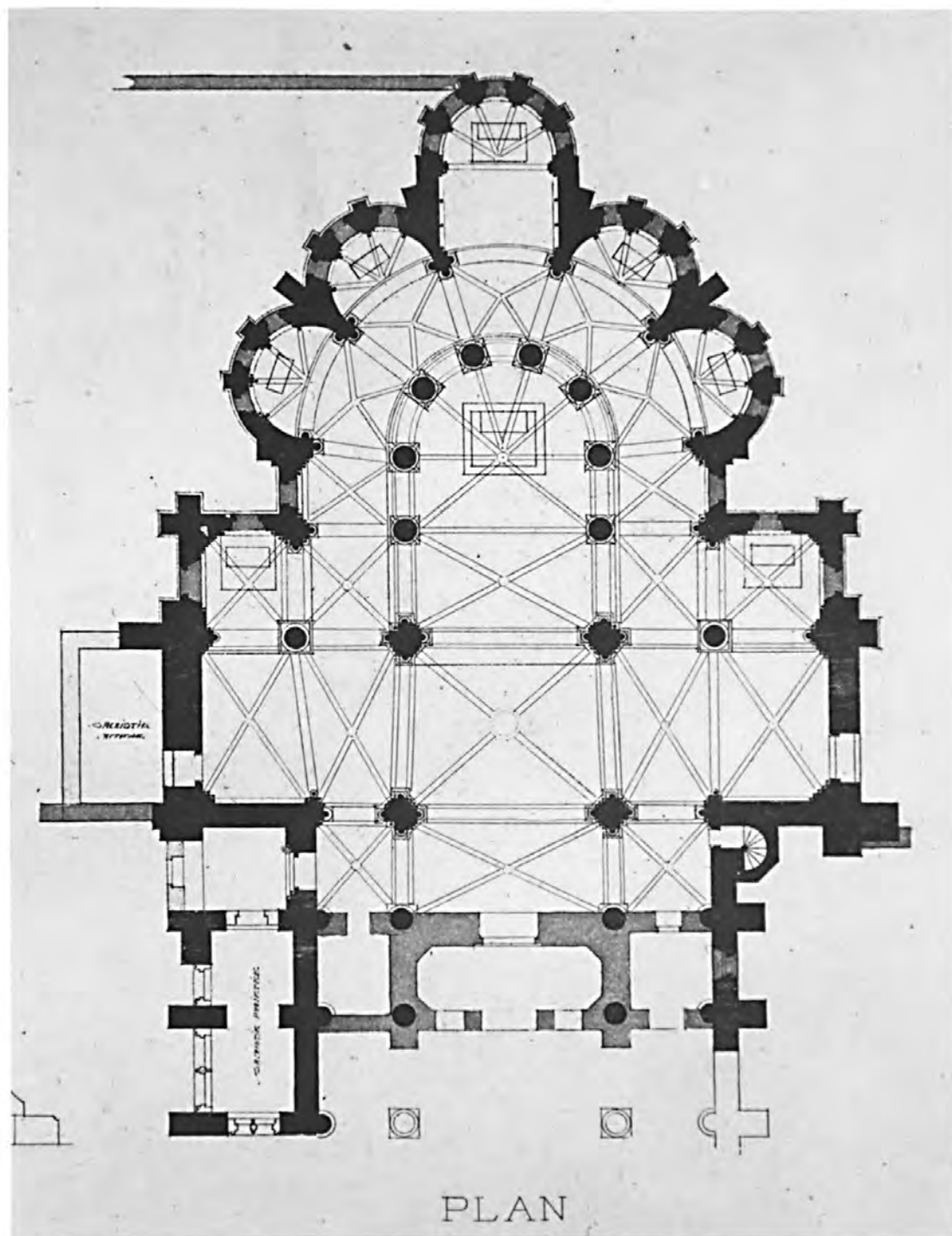
Repr. Inv. J.Philippot  
95 51 140 X



Doc. 11

Plans, coupes, élévations, détail : plan  
(A. Mon.Hist., Paris)

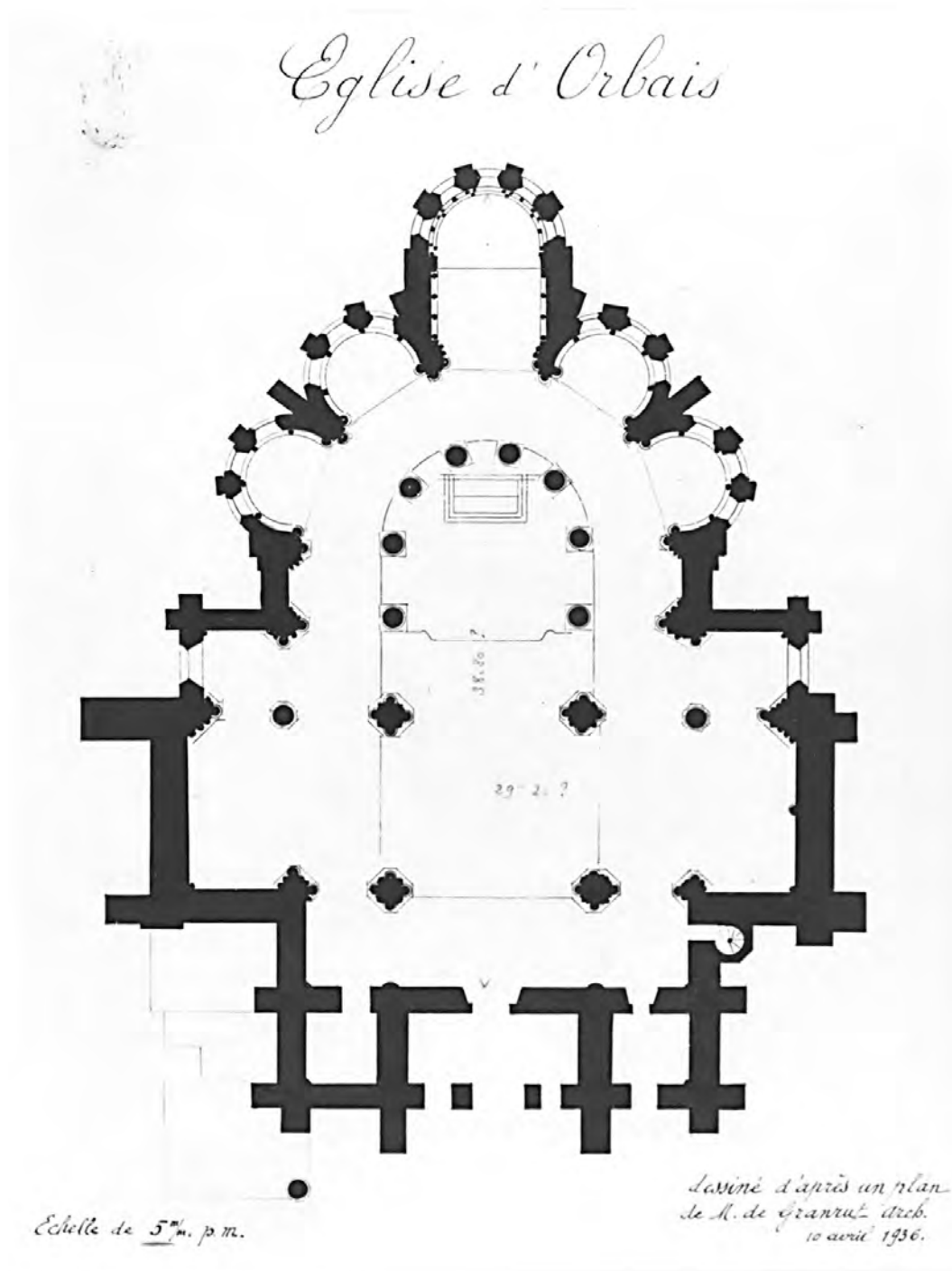
Repr. Inv. J.Philippot  
95 51 139 X



Doc. 12

Plan "dessiné d'après un plan de M. de Granrut, arch., 10 avril 1936"  
(A.E. Chalons-sur-Marne)

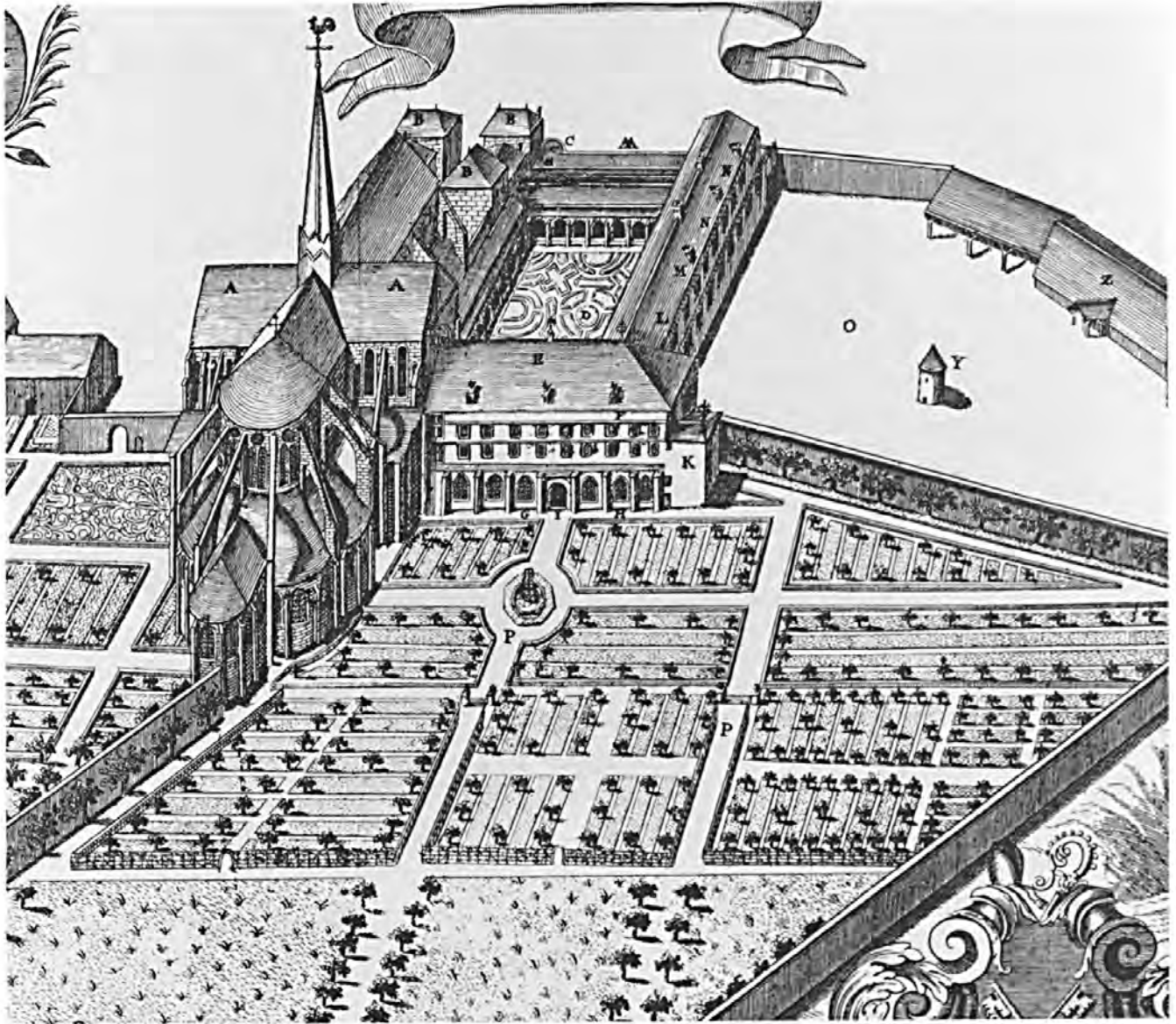
Repr. Inv. J. Philippot  
94 51 1274 X





Doc. 14 Les bâtiments abbaciaux et les jardins, vue de détail  
(d'après Monasticum Gallicanum, pl. 98)

Repr. Inv. J.Philippot  
96 51 92 X





Doc. 15 Vue de l'église : lithographie par Pernot.

95510708X



Doc. 46 Vue d'ensemble depuis la place au début du siècle, d'après une carte postale ancienne (A.D.Marne, série Fi)

Repr.Inv. J.Philippot  
91 51 01448 X



Doc. 17

Vue d'ensemble depuis le sud-ouest au début du siècle, d'après une  
carte postale ancienne  
(A.D.Marne, série Fi)

Repr. Inv. J.Philippot  
91 51 01446 X



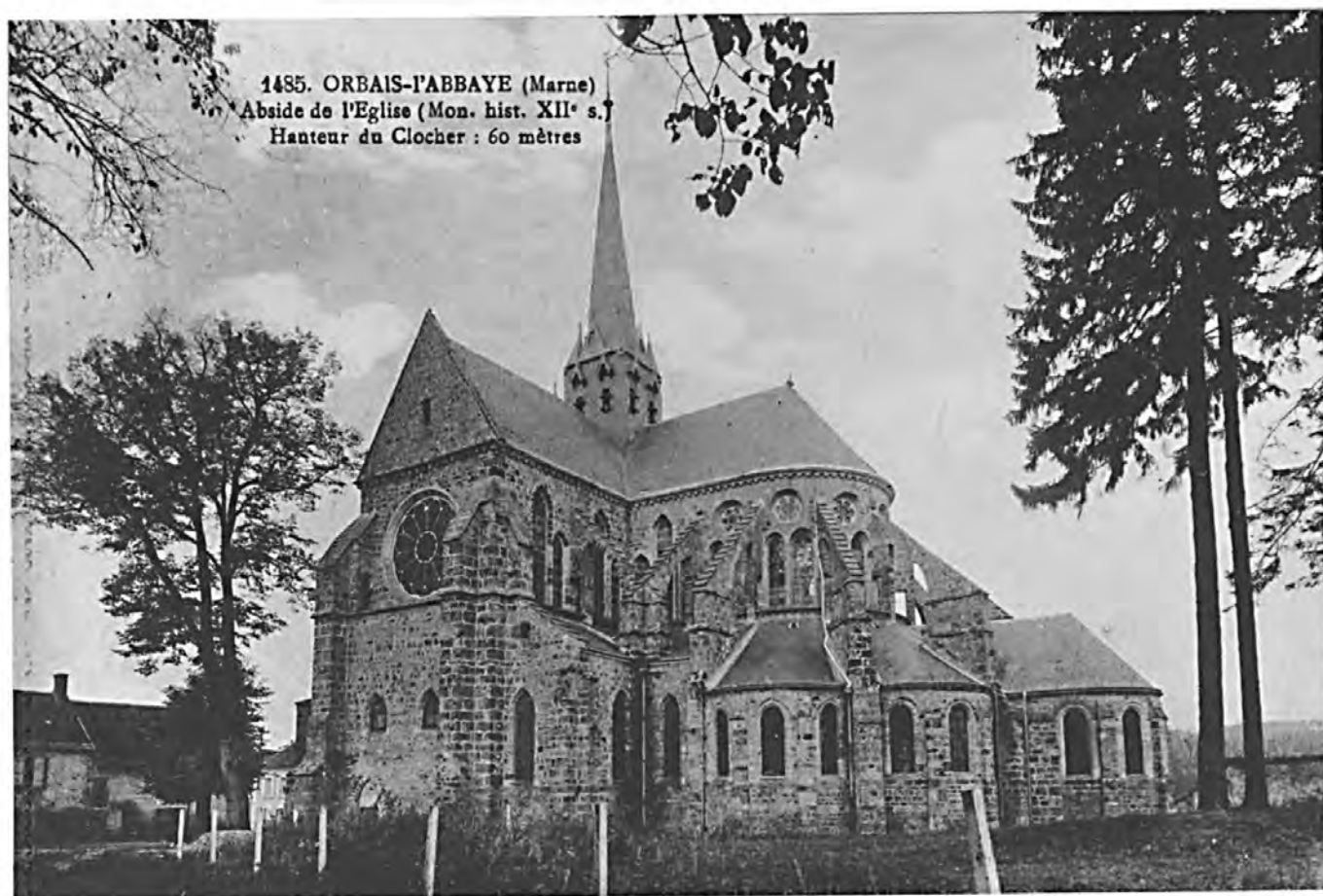
Doc. 18 Vue d'ensemble depuis le sud-ouest au début du siècle, d'après une  
carte postale ancienne  
(A.D.Marne, série Fi)

Repr.Inv. J.Philippot  
91 51 01449 X



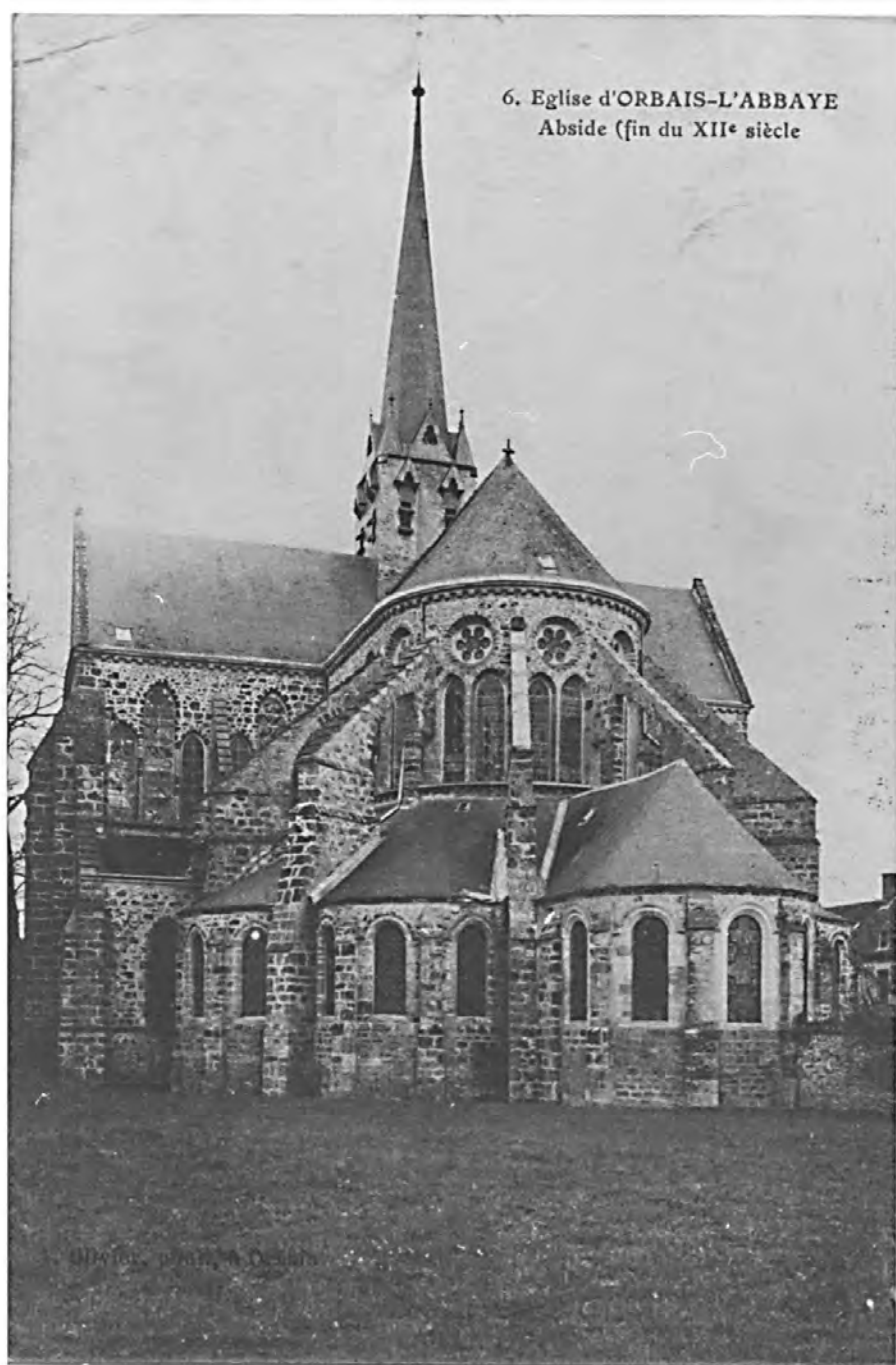
Doc. 19 Vue d'ensemble depuis le sud au début du siècle, d'après une carte postale ancienne (A.D.Marne, série Fi)

Repr. Inv. J.Philippot  
91 51 01450 X



Doc. 20 Vue d'ensemble depuis l'est au début du siècle, d'après une carte postale ancienne (A.D.Marne, série Fi)

Repr.Inv. J.Philippot  
91 51 01447 X





Doc. 21

Intérieur, vue d'ensemble au début du siècle, d'après une carte postale  
ancienne  
(A.D.Marne, série Fi, photographie Gandilhon)

Repr.Inv. J.Philippot  
91 51 01492 X



ORBAIS-L'ABBAYE (Marne) — Église — Intérieur  
Monument historique - Fin du XII<sup>e</sup> siècle

Doc. 22 Intérieur, choeur et transept nord au début du siècle, d'après une carte postale ancienne (A.D.Marne, série Fi)

Repr.Inv. J.Philippot  
91 51 01494 X



1489. ORBAIS L'ABBAYE (Marne) — Intérieur de l'Eglise (XII<sup>e</sup> siècle).  
Choeur et transept. Chapelle de l'Abbaye devenue Eglise paroissiale à la  
Révolution. Hauteur des voûtes : 21 m.

Doc. 23 Vue extérieure : bras sud du transept, clocher  
Fonds Deneux

DNX 2313V

(c) ARH.PHOT.PARIS/S.P.A.D.E.M.



Doc. 24 Intérieur : chœur et triforium.  
Fonds Deneux

DNX 2311V

(c) ARCH.PHOT.PARIS/S.P.A.D.E.M.



Doc. 25 Intérieur : chœur et bras sud du transept vus du sud-ouest  
Fonds Deneux

DNX 2402V

(c) ARH.PHOT.PARIS/S.P.A.D.E.M.



Doc. 26 Intérieur : déambulatoire vu du bras sud du transept.  
Fonds Deneux

DNX 2314V

(c) ARH.PHOT.PARIS/S.P.A.D.E.M.





Fig. 1 Façade ouest vue depuis la place du village

Phot. Inv J. Philippot  
93 51 409 X  
9951077XA



Fig. 2 Ensemble vu depuis le sud-ouest

Phot. Inv J. Philippot  
93 51 405 X  
9351 455 2A



Fig. 3 Ensemble vu depuis le sud-est

Phot. Inv J. Philippot  
93 51 404 X  
9051 148 PA  
9351453 ZA



Fig. 4 Le chevet

Phot. Inv J. Philippot  
93 51 403 X  
9357 452 2A



Fig. 5 Contreforts côté sud du chevet

Phot. Inv J. Philippot  
93 51 417 Z  
93514572A



Fig. 6 Contreforts côté sud du chevet

Phot. Inv J. Philippot  
93 51 420 Z  
9357453 2A





Fig. 7 Ancien cloître : restes d'une arcature (côté nord de l'église)

Phot. Inv J. Philippot  
93 51 373 X



Fig. 8 Choeur

Phot. Inv J. Philippot  
93 51 366 X



Fig. 9 Choeur, élévation sud

Phot. Inv J.Philippot  
93 51 362 X



Fig. 11 Chapelle d'axe, vue d'ensemble

Phot. Inv J. Philippot  
93 51 370 X

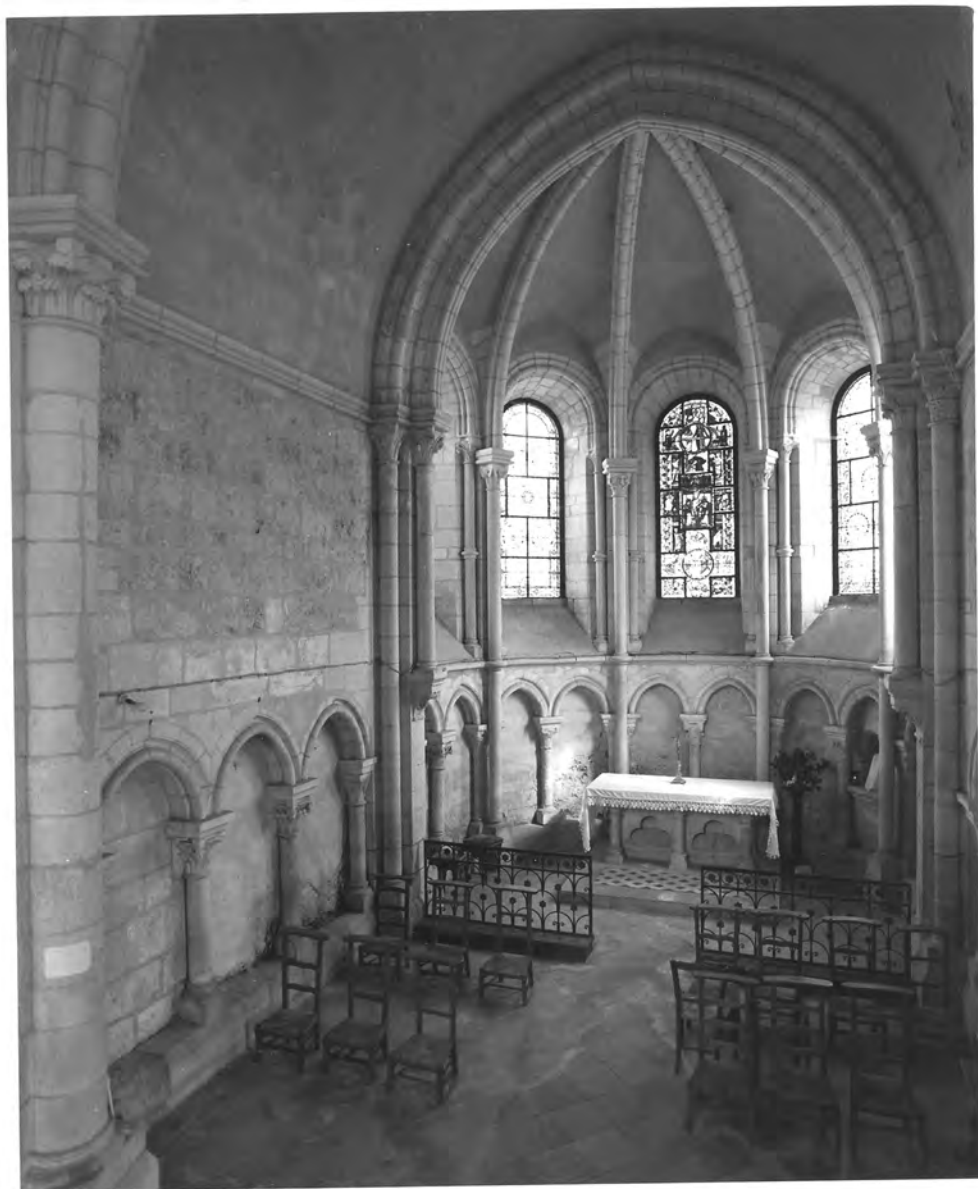


Fig. 10 Choeur, élévation nord

Phot. Inv J. Philippot  
93 51 354 X



Fig. 12 Chapelle d'axe, côté sud : arcatures basses

Phot. Inv J. Philippot  
93 51 372 X





Fig. 13 Chapelle d'axe, arcatures basses : chapiteau double

Phot. Inv J. Philippot  
93 51 371 X



Fig. 14 Déambulatoire, partie nord

Phot. Inv J. Philippot  
93 51 367 X



Fig. 15 Chapelle du déambulatoire

Phot. Inv J. Philippot  
93 51 368 X



Fig. 16 Transept, bras sud vu depuis le triforium du bras nord

Phot. Inv J. Philippot  
93 51 361 X



Fig. 17 Bras nord du transept, depuis le triforium de la nef

Phot. Inv J. Philippot  
93 51 363 X





Fig. 18 Transept, élévation ouest du bras sud

Phot. Inv J. Philippot  
93 51 359 X





Fig. 19 Transept, bras nord vu depuis le triforium du bras sud

Phot. Inv J.Philippot  
93 51 355 X



Fig. 20 Le transept, depuis le triforium du bras sud

Phot. Inv J. Philippot  
93 51 365 X



Fig. 21 Transept, élévation est du bras nord

Phot.Inv J.Philippot  
93 51 353 X



Fig. 22 Transept, élévation est du bras sud

Phot. Inv J. Philippot  
93 51 357 X



Fig. 23 Voûtes du chœur et de la croisée

Phot. Inv J. Philippot  
93 51 364 X

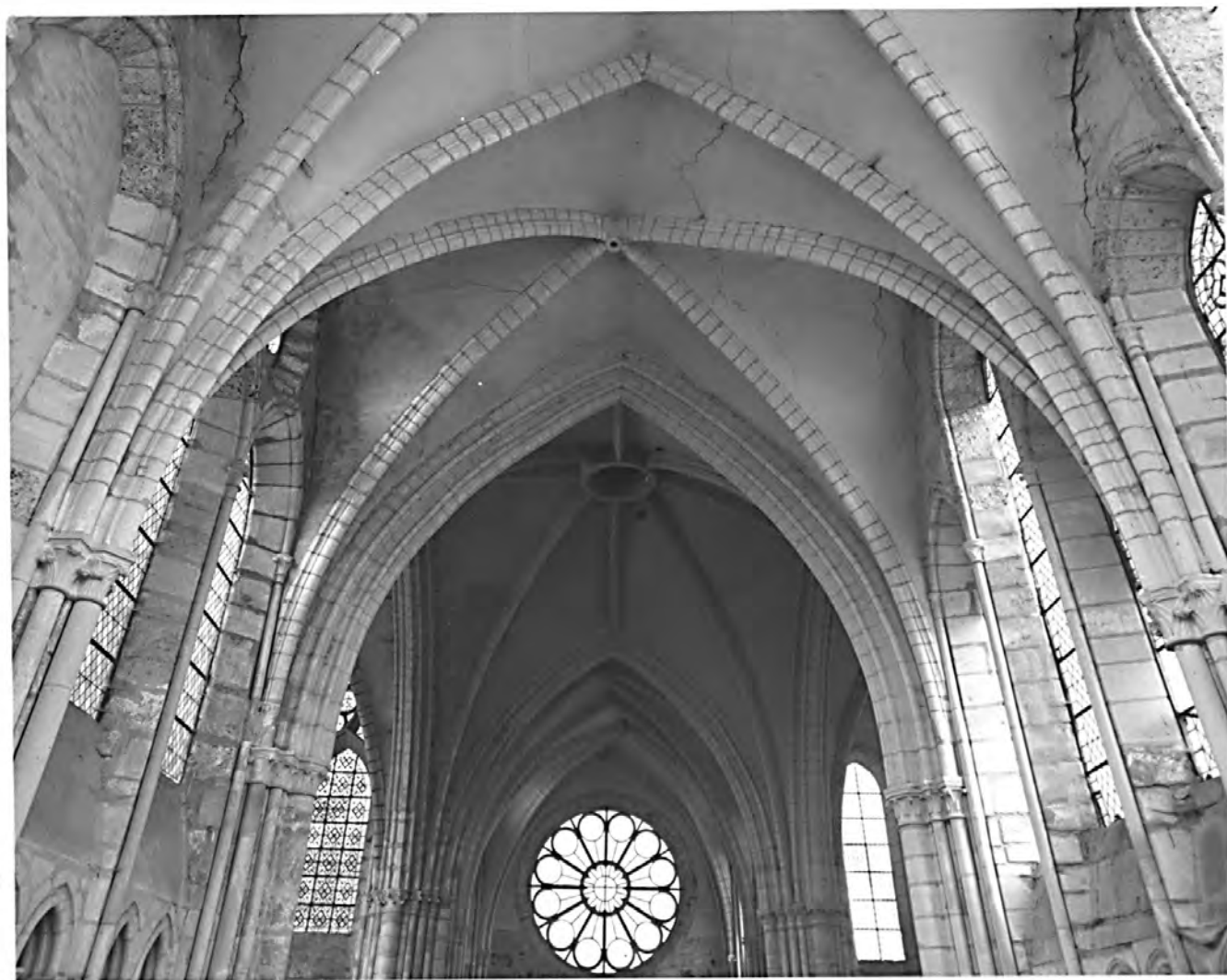




Fig. 24 Le mur ouest vu depuis le triforium du choeur

Phot.Inv J.Philippot  
93 51 319 X  
9351422 ZA





Fig. 25 Nef, unique travée vue depuis le triforium du bras nord

Phot. Inv J. Philippot  
93 51 360 X



Fig. 26 Vue de l'unique travée de nef depuis le triforium du bras sud du transept

Phot. Inv J. Philippot  
93 51 356 X



Fig. 27 Nef, unique travée

Phot.Inv J.Philippot  
93 51 352 X



Doc. 28 Clef de voûte.

Phot. Inv. J. Philippot 99510206X  
99510059XA



Doc. 29 Clef de voûte.

Phot. Inv. J. Philippot 99510205X  
99510060XA