

Localisation : 10 Référence : IA10000168
Aire d'étude : Aube
Commune : Villenauxe-la-Grande
Adresse : place du Château
Titre courant : **usine de céramique Mauger, puis Tessier**
Dénomination : usine de céramique
Source d'énergie : énergie thermique, produite sur place, énergie électrique, achetée
Appellation et titre : dite usine de céramique Mauger, puis Tessier

Canton : Villenauxe-la-Grande

Cartographie : Lambert1 0689810 1099120

Cadastre : 1970 L 875, 1071

Statut juridique : propriété privée

Élément remarquable : machines de production

Etat de conservation : établissement industriel désaffecté

Dossier de patrimoine industriel établi en 1992, 1998 par Alvès dos Santos G.

(c) Inventaire général, 1992

HISTORIQUE

Datation : 3e quart 19e siècle, 3e quart 20e siècle. ..

Commentaire : En 1855, Mauger est propriétaire d'une fabrique de porcelaine et de faïence, édifiée depuis peu. Tessier l'acquiert à la suite de la première guerre mondiale. Agrandissement avec un nouvel atelier de fabrication dans les années 1950. Au cours de son histoire, cette entreprise aura produit de la porcelaine, de la faïencerie d'art, ainsi que des objets en terre cuite. Cessation d'activité en 1992 sans destination nouvelle pour les locaux.

Présence de fours électriques de fabrication récente, et de nombreux moules.
180 ouvriers en 1956, une soixantaine en 1986.

DESCRIPTION

SITUATION : en village

PARTIES CONSTITUANTES : atelier de fabrication; bureau; magasin industriel; bureau; transformateur

MATERIAUX

Gros oeuvre : calcaire; moellon; béton; parpaing de béton; brique creuse; pan de bois; enduit
Couverture : tuile plate; tuile mécanique; béton en couverture

STRUCTURE

Vaisseaux et étages : 2 étages carrés

Localisation : 10 - Villenauxe-la-Grande Réf. : IA10000168
Adresse : place du Château
Titre courant : usine de céramique Mauger, puis Tessier
Dénomination : usine de céramique

Couvrement : charpente en bois apparente

COUVERTURE : toit à longs pans; terrasse; shed; croupe

COMMENTAIRE DESCRIPTIF

Atelier de fabrication de construction assez récente à deux étages carrés, couvert d'un toit en terrasse en béton. Magasin industriel en rez-de-chaussée élevé en briques creuses et pans de bois, avec charpente en bois apparente. Bureau et magasin industriel installés dans ce qui semblent d'anciens logements élevés en moellons, couverts de toits à longs pans en tuiles plates. Les réutilisations de bâtiments, l'exiguïté des lieux, la construction anarchique de petites constructions légères, ainsi que l'occupation différenciée de certains bâtiments en fonction des étages, rendent les lieux difficilement lisibles au premier abord.

10 - VILLENAUXE-LA-GRANDE, place du château

USINE DE CERAMIQUE

DOCUMENTATION

Bibliographie :

Durand (André), "Porcelaines, terres cuites et faïences d'art de Villenauxe", La vie en Champagne, n° 37, juillet-août 1956. p. 10-12

Uhrich (M.), "Rapport sur la création projetée d'une manufacture de porcelaine à Villenauxe", Société d'agriculture, des sciences, arts et belles-lettres du département de l'Aube, t. 20, 1856. p. 171-180.

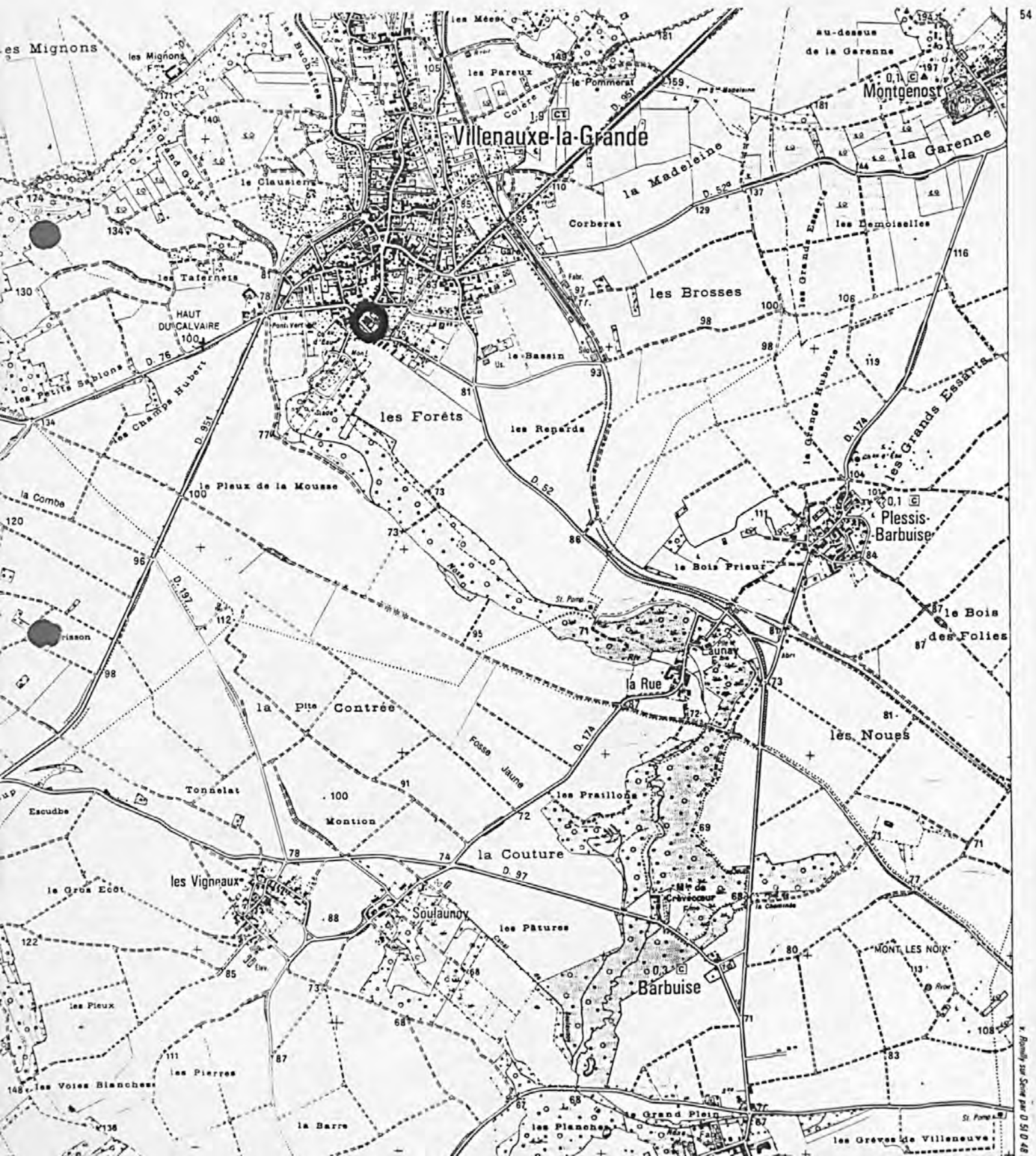
TABLE DES ILLUSTRATIONS

Pl. I : Carte de localisation de l'oeuvre Carte topographique, I.G.N., 1982, 1/25 000 Nogent-sur-Seine, 2616 Est	
Pl. II : Plan de situation. Extrait du cadastre, 1970. Section L, 1/1250e	
Doc. 1 : Croquis de l'usine en 1992. Rez de chaussée	
Doc. 2 : Croquis de l'usine en 1992. Premier étage	
Fig. 1 : Partie ancienne de l'usine vue depuis le sud	92.10.8.X
Fig. 2 : Partie ancienne de l'usine vue depuis l'est	86.10.1476 Z
Fig. 3 : Partie nord de l'usine vue depuis le nord-est	86.10.1478 Z
Fig. 4 : Ancienne entrée de l'usine vue depuis le nord-est	86.10.1477 Z
Fig. 5 : Partie nord-ouest de l'usine vue depuis le nord	86.10.1479 Z
Fig. 6 : Cour intérieure vue depuis le sud-ouest	92.10.4 X
Fig. 7 : Magasin de moules et ancien atelier vus depuis le sud-ouest	92.10.14 X
Fig. 8 : Magasin à moules vu depuis le sud	92.10.1 X
Fig. 9 : Magasin à moules. Détail	92.10.3 X
Fig. 10 : Magasin à moules. Détail	92.10.10 X
Fig. 11 : Tuyaux d'évacuation de l'émaillerie. Vue prise depuis le nord	92.10.18 X
Fig. 12 : Tuyaux d'évacuation de l'émaillerie. Vue prise depuis le nord	92.10.17 X
Fig. 13 : Garage à vélos fait avec d'anciens moules. Détail	92.10.20 X
Fig. 14 : Salle des machines. Intérieur	92.10.5 X
Fig. 15 : Intérieur de l'atelier de fabrication. Four (four électrique Druelles, 15 rue Anatole France. Issy-les-Moulineaux)	92.10.6 X
Fig. 16 : Atelier de fabrication. Intérieur. Four	92.10.7 X
Fig. 17 : Intérieur de l'émaillerie. Niches destinées à l'émaillage des pièces de céramique	92.10.9 X
Fig. 18 : Intérieur de l'atelier d'émaillage. Machine à enlever l'émaille	92.10.10 X
Fig. 19 : Pièce de séchage des moules. Intérieur	92.10.12 X
Fig. 20 : Magasin. Intérieur	92.10.11 X
Fig. 21 : Magasin de produits finis. Intérieur	92.10.13 X
Fig. 22 : Atelier primitif. Escalier intérieur	92.10.15 X

TABLE DES ILLUSTRATIONS (suite)

- Fig. 23 : Intérieur de l'atelier primitif, actuellement utilisé comme magasin.
Premier étage: moules et modèles (au premier plan: vierge de Saint-
Raphaël de Carrier Belleuse; au second plan: madame de Lamballe) 92.10.16 X
- Fig. 24 : Intérieur d'un magasin et d'un atelier d'emballage 92.10.19 X

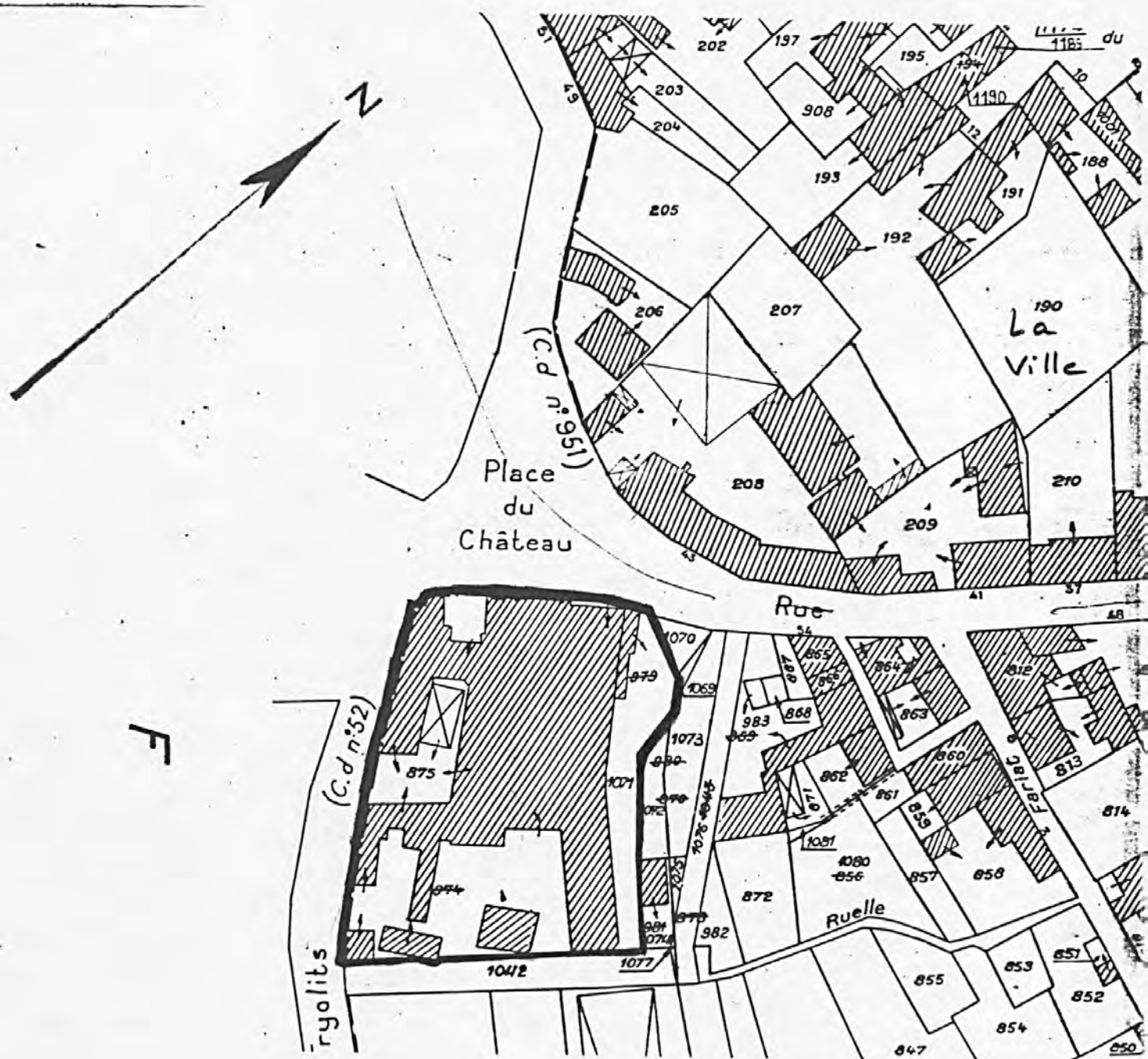
Pl. I : Carte de localisation de l'oeuvre
Carte topographique, I.G.N., 1982, 1/25 000e
Nogent-sur-Seine, 2616 Est



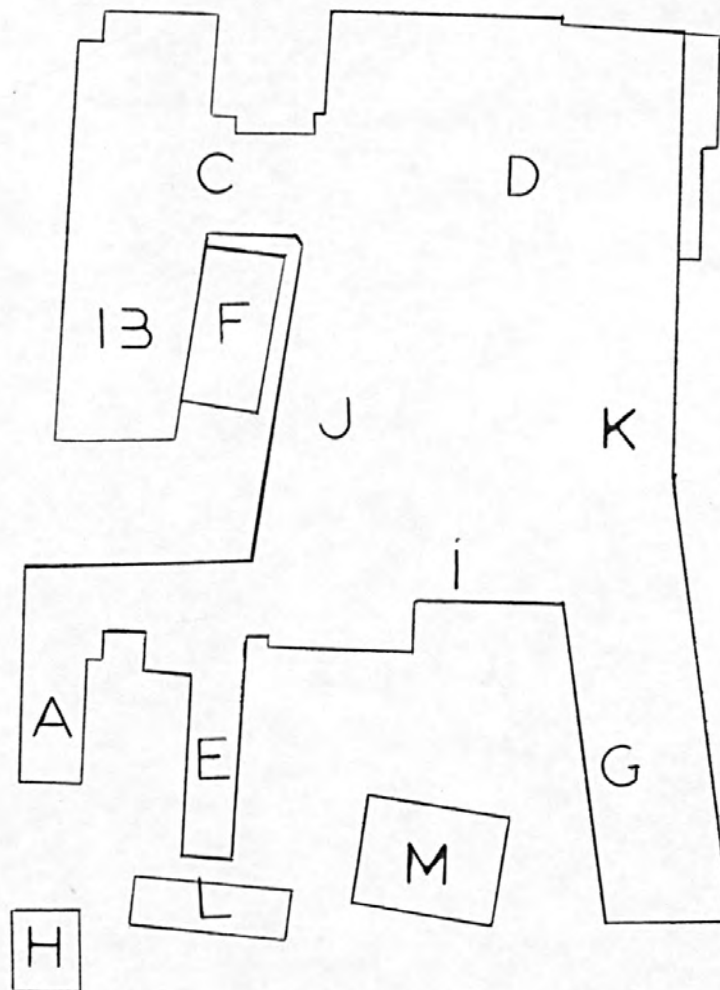
10- VILLENAUXE LA GRANDE, place du château

USINE DE CERAMIQUE

Pl. II : Plan de situation. Extrait du cadastre, 1970
Section L, 1/1250e

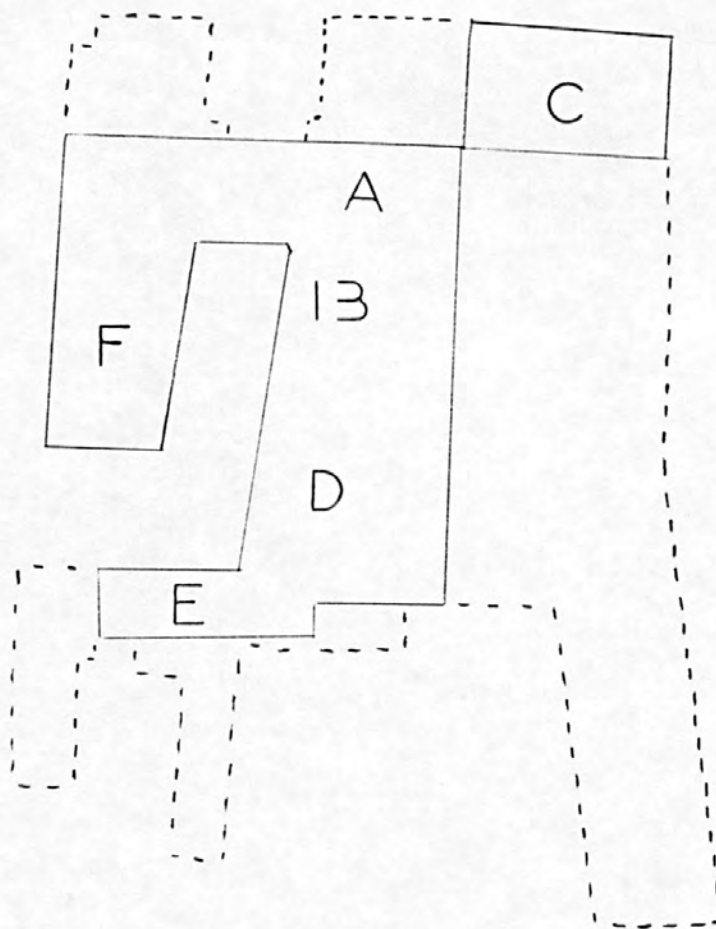


Doc. 1 : Croquis de l'usine en 1992. Rez de chaussée



A : conciergerie; B: magasin à moule; C: bureau; D: atelier de fabrication (cuisson);
E, F : magasin à moules; G: magasin à moules; H: garage; I: salle des machines;
J, K: magasin de produits manufacturés; L: transformateur; M: menuiserie

Doc. 2 : Croquis de l'usine en 1992. Premier étage



A : émaillerie; B : atelier de faïence; C : atelier de fabrication (fours);
D : pièce de séchage des moules; E : magasin à moules; F : magasin

10- VILLENAUXE LA GRANDE, place du château

USINE DE CERAMIQUE

Fig. 1 : Partie ancienne de l'usine vue depuis
le sud

Ph. Inv. J. PHILIPPOT
92.10.8 X



10- VILLENAUXE LA GRANDE, place du château
USINE DE CERAMIQUE

Fig. 2 : Partie ancienne de l'usine vue depuis l'est

Ph. Inv. C. BINEL
86.10.1476 Z



10- VILLENAUXE LA GRANDE, place du château
USINE DE CERAMIQUE

Fig. 3 : Partie nord de l'usine vue depuis le nord-est

Ph. Inv. C. BINEL
86.10.1478 Z



10- VILLENAUXE LA GRANDE, place du château
USINE DE CERAMIQUE

Fig. 4 : Ancienne entrée de l'usine vue depuis le nord-est

Ph. Inv. C. BINEL
86.10.1477 Z



10- VILLENAUXE LA GRANDE, place du château

USINE DE CERAMIQUE

Fig. 5 : Partie nord-ouest de l'usine vue depuis le nord

Ph. Inv. C. BINEL
86.10.1479 Z



10- VILLENAUXE LA GRANDE, place du château

USINE DE CERAMIQUE

Fig. 6 : Cour intérieure vue depuis le sud-ouest

Ph. Inv. J. PHILIPPOT
92.10.4 X



10- VILLENAUXE LA GRANDE; place du château

USINE DE CERAMIQUE

Fig. 7 : Magasin de moules et ancien atelier vus depuis le sud-ouest

Ph. Inv. J. PHILIPPOT
92.10.14 X



10- VILLENAUXE LA GRANDE, place du château
USINE DE CERAMIQUE

Fig. 8 : Magasin à moules vu depuis le sud

Ph. Inv. J. PHILIPPOT
92.10.1 X



Fig. 9 : Magasin à moules. Détail

Ph. Inv. J. PHILIPPOT
92.10.3 X



10- VILLENAUXE LA GRANDE, place du château
USINE DE CERAMIQUE

Fig. 10 : Magasin à moules. Détail

Ph. Inv. J. PHILIPPOT
92.10.10 X



10- VILLENAUXE LA GRANDE, place du château

USINE DE CERAMIQUE

Fig. 11 : Tuyaux d'évacuation de l'émaillerie.
Vue prise depuis le nord

Ph. Inv. J. PHILIPPOT
92.10.18 X



10- VILLENAUXE LA GRANDE; place du château
USINE DE CERAMIQUE

Fig. 12 : Tuyaux d'évacuation de l'émaillerie.
Vue prise depuis le nord

Ph. Inv. J. PHILIPPOT
92.10.17 X



10- VILLENAUXE LA GRANDE, place du château

USINE DE CERAMIQUE

Fig. 13 : Garage à vélos fait avec d'anciens moules.
Détail

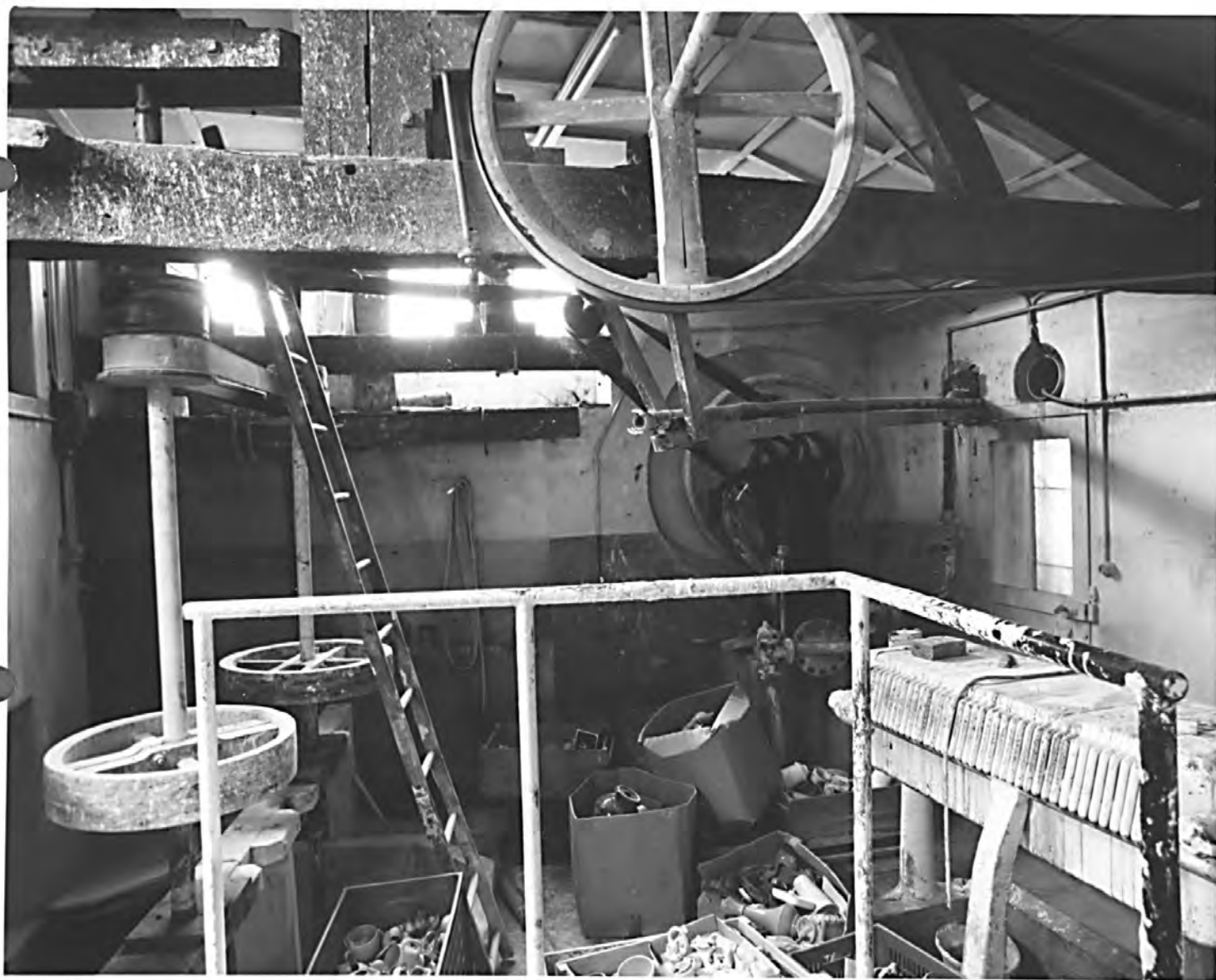
Ph. Inv. J. PHILIPPOT
92.10.20 X



10- VILLENAUXE LA GRANDE; place du château
USINE DE CERAMIQUE

Fig. 14 : Salle des machines. Intérieur

Ph. Inv. J. PHILIPPOT
92.10.5 X



10- VILLENAUXE LA GRANDE, place du château

USINE DE CERAMIQUE

Fig. 15 : Intérieur de l'atelier de fabrication. Four
(four électrique Druelles 15, rue Anatole
France. Issy-les-Moulineaux)

Ph. Inv. J. PHILIPPOT
92.10.6 X



10- VILLENAUXE LA GRANDE, place du château
USINE DE CERAMIQUE

Fig. 16 : Atelier de fabrication. Intérieur. Four

Ph. Inv. J. PHILIPPOT
92.10.7 X



10- VILLENAUXE LA GRANDE, place du château

USINE DE CERAMIQUE

Fig. 17 : Intérieur de l'émaillerie. Niches destinées à l'émaillage des pièces de céramique

Ph. Inv. J. PHILIPPOT
92.10.9 X

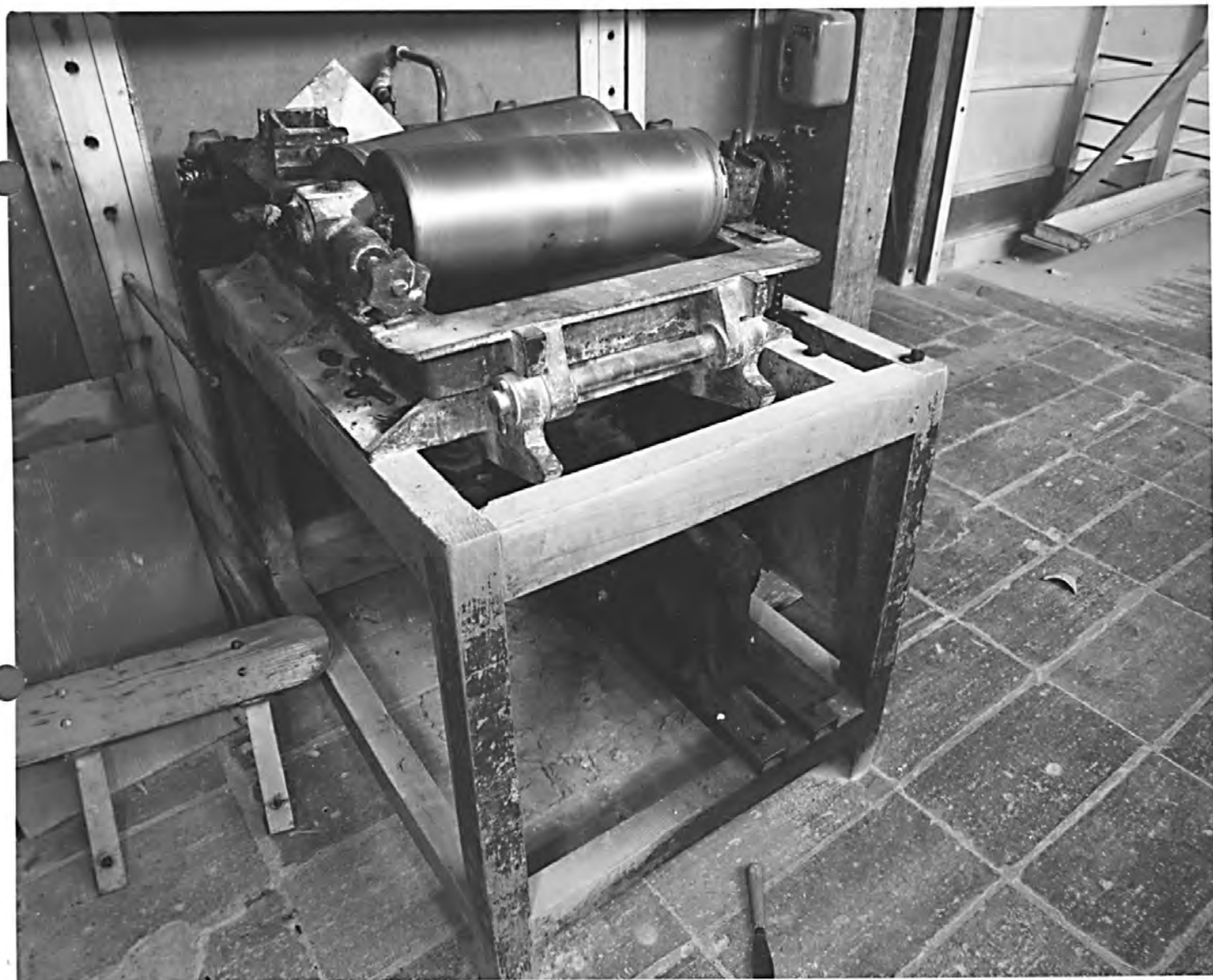


10- VILLENAUXE LA GRANDE, place du château

USINE DE CERAMIQUE

Fig. 18 : Intérieur de l'atelier d'émaillage.
Machine à enlever l'émaille

Ph. Inv. J. PHILIPPOT
92.10.10 X



10- VILLENAUXE LA GRANDE, place du château

USINE DE CERAMIQUE

Fig. 19 : Pièce de séchage des moules. Intérieur

Ph. Inv. J. PHILIPPOT
92.10.12 X



10- VILLENAUXE LA GRANDE, place du château
USINE DE CERAMIQUE

Fig. 20 : magasin. Intérieur

Ph. Inv. J. PHILIPPOT
92.10.11 X



10- VILLENAUXE LA GRANDE, place du château

USINE DE CERAMIQUE

Fig. 21 : Magasin de produits finis. Intérieur

Ph. Inv. J. PHILIPPOT
92.10.13. X



10- VILLENAUXE LA GRANDE, place du château

USINE DE CERAMIQUE

Fig. 22 : Atelier primitif. Escalier intérieur

Ph. Inv. J. PHILIPPOT
92.10.15 X



Fig. 23 : Intérieur de l'atelier primitif, actuellement utilisé comme magasin. Premier étage: moules et modèles (au premier plan: vierge de saint-Raphaël de Carrier Belleuse; au second plan: madame de Lamballe)

Ph. Inv. J. PHILIPPOT
92.10.16 X



10- VILLENAUXÉ LA GRANDE, place du château

USINE DE CERAMIQUE

Fig. 24 : Intérieur d'un magasin et d'un atelier
d'emballage

Ph. Inv. J. PHILIPPOT
92.10.19 X

