

Localisation : 10 Référence : IA10000031  
Aire d'étude : Aube  
Commune : La Villeneuve-au-Chêne  
Lieu-dit : la Voie du moulin  
Titre courant : forge anglaise, puis usine de céramique Lhuillier, puis La Céramique de l'Aube, actuellement Allia  
Dénomination : forge anglaise, usine de céramique  
Précision : usine de poterie, usine d'appareils sanitaires  
Source d'énergie : énergie hydraulique, énergie thermique, produite sur place, énergie électrique, achetée  
Appellation et titre : dite usine de céramique Lhuillier, puis La Céramique de l'Aube, actuellement Allia

---

Canton : Vendevre-sur-Barse

Cartographie : Lambert1 0753000 1061000

Cadastre : 1966 F 87, 88, 165

Statut juridique : propriété privée

Dossier de patrimoine industriel établi en 1986, 1998 par Alvès dos Santos G.

(c) Inventaire général, 1986

---

## HISTORIQUE

Datation : 2e quart 19e siècle, 3e quart 19e siècle, 2e quart 20e siècle. .

Commentaire : Roger Dumanoir fait établir vers 1840 sur l'emplacement de l'ancien moulin signalé au 17e siècle une forge anglaise avec hauts fourneaux. Cette usine, qui fonctionne avec une machine à vapeur, est transférée à Clairvaux en 1861, mais une partie des bâtiments est encore visible sur le site. En revanche, les hauts fourneaux, qui s'éteignent en 1876, n'ont laissé aucune trace. Une poterie est édifiée vers 1880 par Lhuillier, puis cet établissement est transformé en usine de céramique à partir de 1936 sous la raison sociale La Céramique de l'Aube, entraînant l'agrandissement de bâtiments. En 1956, la production annuelle est de 3000 tonnes ou 80 000 pièces. En 1969, la société intègre le groupe Lafarge Coppée, sous la raison sociale Allia; 315 000 pièces sont fabriquées annuellement à la Villeneuve-au-Chêne en 1983 qui produit actuellement surtout des appareils sanitaires. 75 salariés en 1956 et 150 en 1983.

## DESCRIPTION

SITUATION : isolé , sur la rivière de la Barse

PARTIES CONSTITUANTES : atelier de fabrication; logement d'ouvriers; bureau; hangar industriel

## MATERIAUX

Gros oeuvre : brique; calcaire; moellon; enduit

Couverture : tuile plate; tuile mécanique; ciment amiante en couverture

Localisation : 10 - La Villeneuve-au-Chêne Réf. : IA10000031  
Lieu-dit : la Voie du moulin  
Titre courant : forge anglaise, puis usine de céramique Lhuillier, puis La Céramique de l'Aube, actuellement Allia  
Dénomination : forge anglaise, usine de céramique

---

**STRUCTURE**

Vaisseaux et étages : 3 étages carrés

**ELEVATIONS** : élévation ordonnancée

**COUVERTURE** : toit à longs pans; toit en pavillon; croupe

**COMMENTAIRE DESCRIPTIF**

Site desservi par embranchement ferroviaire. L'atelier de fabrication à trois étages carrés, avec façade ordonnancée et toit à longs pans en tuiles plates, abritait la poterie construite vers 1880. Le bâtiment à un étage carré qui lui est accolé, couvert d'un toit à croupe en tuiles plates, provient de la forge. Les édifices à un étage carré et toit en pavillon, en moellons enduits, à l'entrée de l'usine, servaient de bureaux à l'époque de la forge.

DOCUMENTATION

Archives :

A.D. Aube 8 Fi. Iconographie.

A.D. Aube M 1317 A. Etablissements insalubres, incommodes ou dangereux. Affaires diverses et collectives. 1821-1870.

A.D. Aube M 1318 B. Etablissements insalubres, incommodes ou dangereux. Rapports des commissions. 1858-1859.

A.D. Aube M 1330. Etablissements incommodes, insalubres ou dangereux. Eaux minérales, pétrole etc. 1853-1880.

A.D. Aube M 1338 B. Etablissements insalubres. Divers. s.d.

A.D. Aube 3 P 4290. Matrices cadastrales. La Villeneuve-au-Chêne, propriétés bâties. 1829-1914.

A.D. Aube 3 P 4294. Matrices cadastrales. La Villeneuve-au-Chêne, propriété bâties. 1881-1911.

A.D. Aube 3 P 7521. Cadastre. La Villeneuve-au-Chêne. Section A, s.d.

A.D. Aube S 803. Service hydraulique. Moulins. Villeneuve-Vinets

A.D. Aube S 830. Usines à fer. Forges.

A.N. F 14 4308. Service hydraulique. Usines métallurgiques. Vendeuvre

Documents figurés :

Extrait du cadastre, s.d. Section A, 1/2500e (A.D. Aube : 3 P 7521) (Doc. 1)

Plan d'ensemble, 1845. (A.N. F 14 4308) (Doc. 2)

Plan de la forge anglaise, 1845 (A.N. F 14 4308) (Doc. 3)

Plan d'ensemble, 1853 (A.N. F 14 4308) (Doc. 4)

Plan des hauts-fourneaux, 1854 (A.N. F 14 4308) (Doc. 5)

Plan d'ensemble, 1857 (A.N. F 14 4308) (Doc. 6)

Plan du bocard, de la machine à vapeur et des fours à puddler (A.N. F 14 4308) (Doc. 7)

DOCUMENTATION (suite)

Documents figurés (suite) :

L'usine vue depuis le sud. Carte postale, vers 1900 (A.D. Aube : 8 Fi 7899) (Doc. 8)

Bibliographie :

Leroux (J.F.), Evolution des industries de la région de Bar-sur-Aube. Métallurgie et verrerie. Etude économique et sociale, Paris, 1957. 150 p. dactyl.

"Les métiers du feu", La vie en Champagne, n° 37, juillet-août 1956.

Mercure 10, n° 84, novembre-décembre 1990.

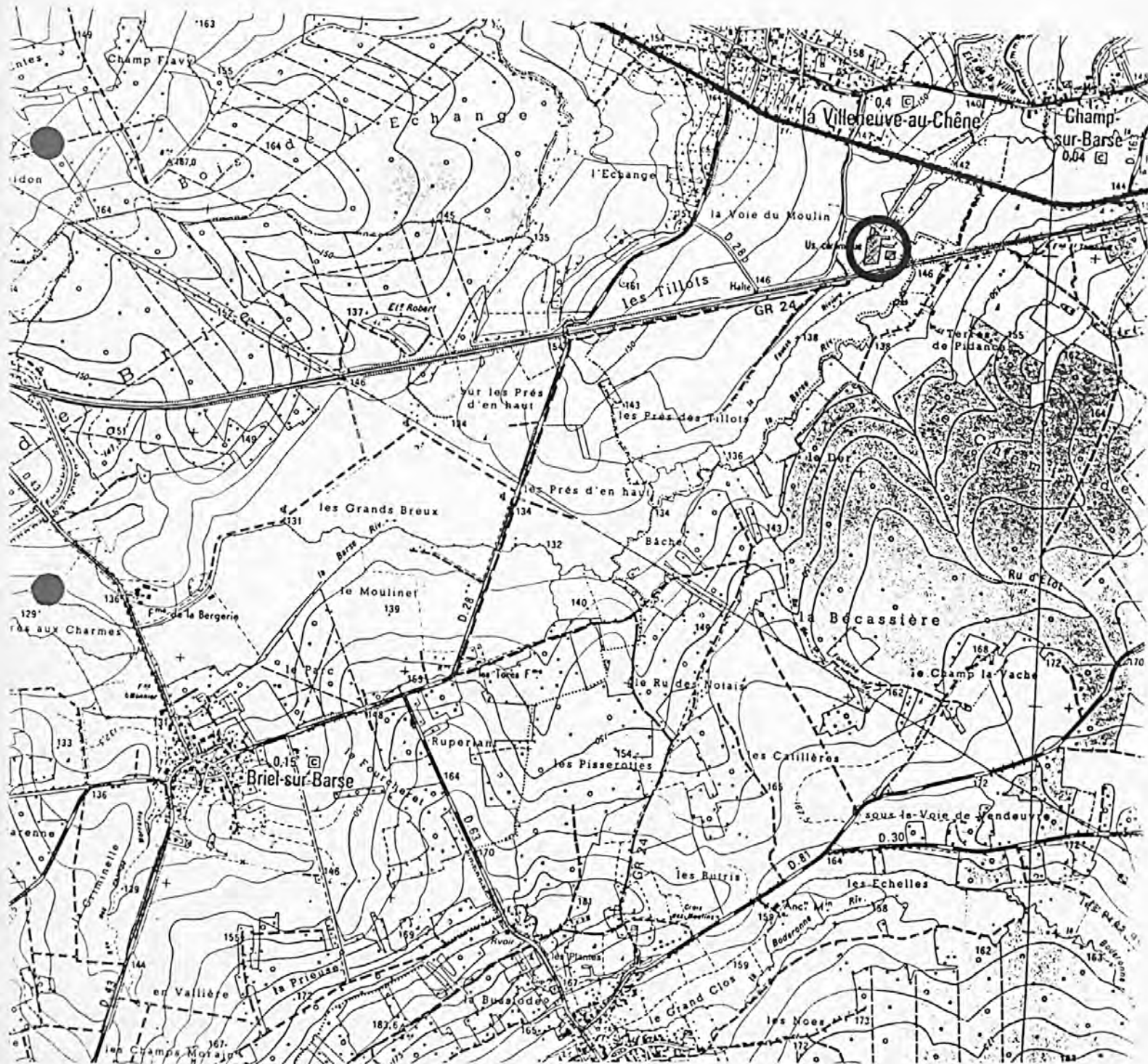
Planson (André), "L'art du feu ou l'évolution d'une fabrication à la Villeneuve-aux-Chênes", La vie en Champagne, n° 332, mai 1983. p. 3-5.

"Renseignements sur l'industrie de la métallurgie dans le département de l'Aube", Annuaire de l'Aube, 1847, 2e partie. p. 72-74.

10 - LA VILLENEUVE-AU-CHÊNE, la voie du moulin

FORGE ANGLAISE - USINE DE CERAMIQUE

Pl. I : Carte de localisation de l'oeuvre  
Carte topographique, I.G.N., 1988, 1/25 000e  
Bar-sur-Seine, 2918 ouest

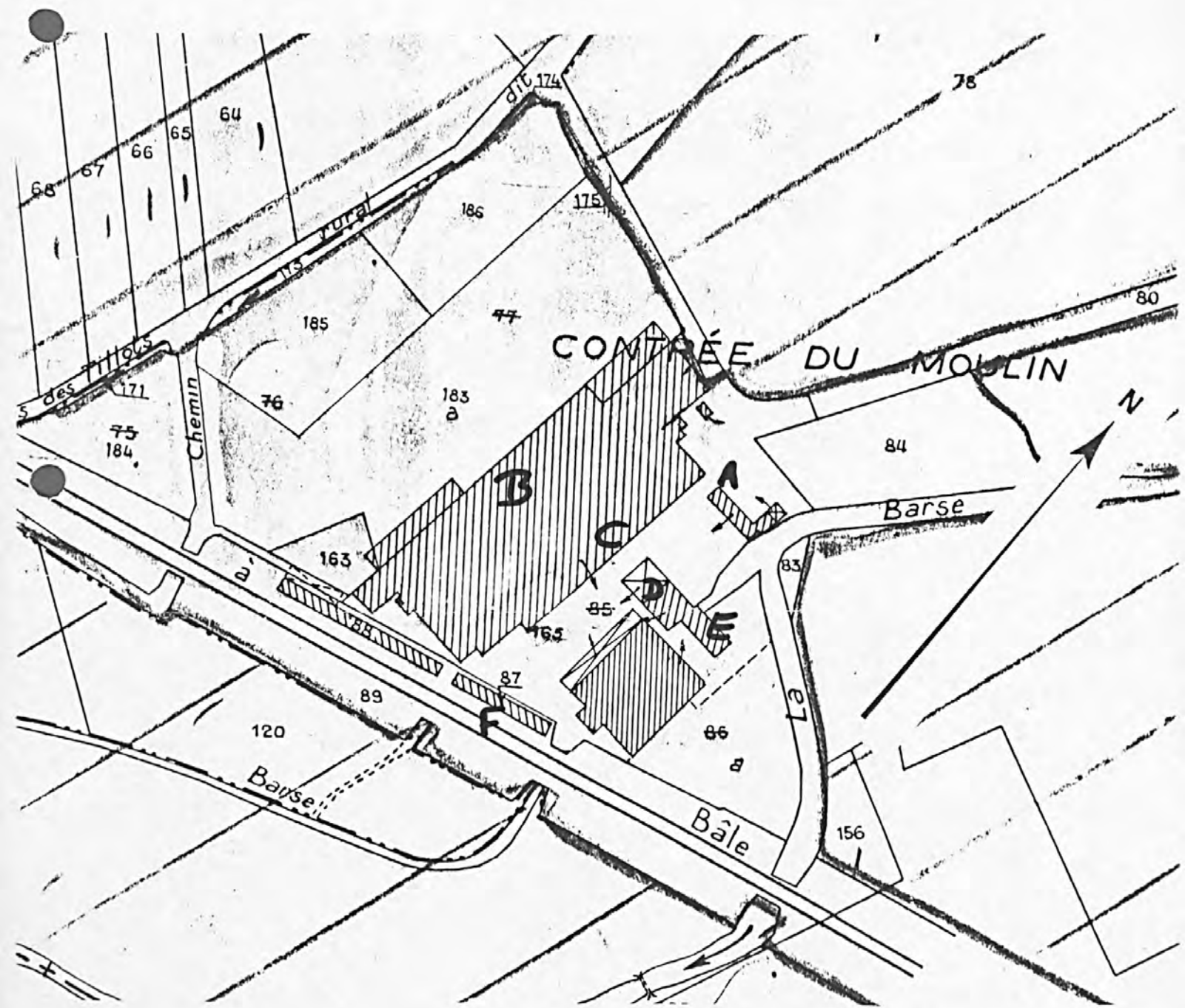


10 - LA VILLENEUVE-AU-CHÊNE, la voie du moulin

FORGE ANGLAISE - USINE DE CERAMIQUE

Pl. II : Plan de situation  
Extrait du cadastre, 1966  
Section F, 1/2500e

A : bureau - B : atelier de fabrication - C : logement d'ouvriers - D : atelier de fabrication (forge anglaise)

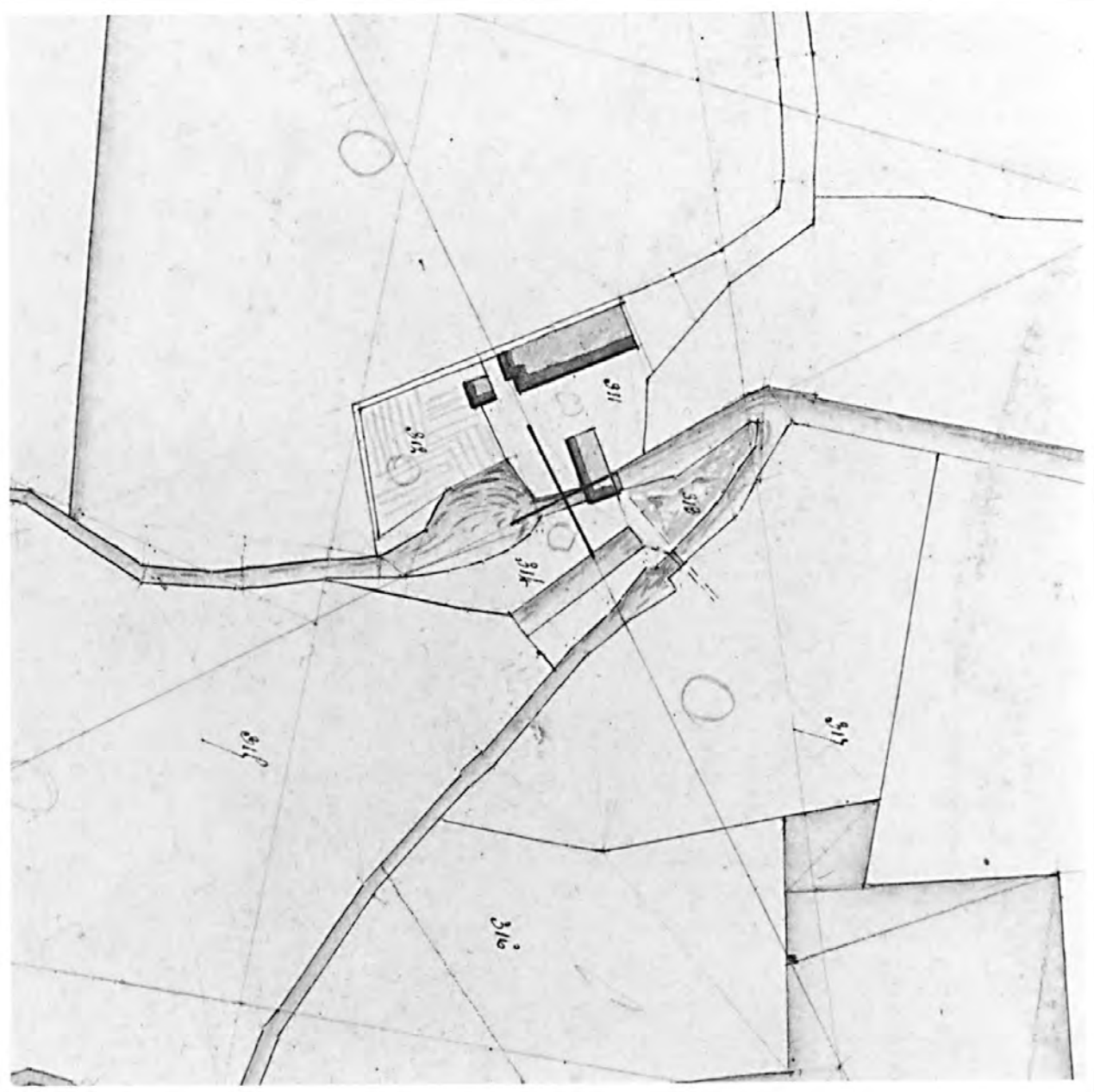


10 - LA VILLENEUVE-AU-CHÊNE, la voie du moulin  
FORGE ANGLAISE - USINE DE CERAMIQUE

---

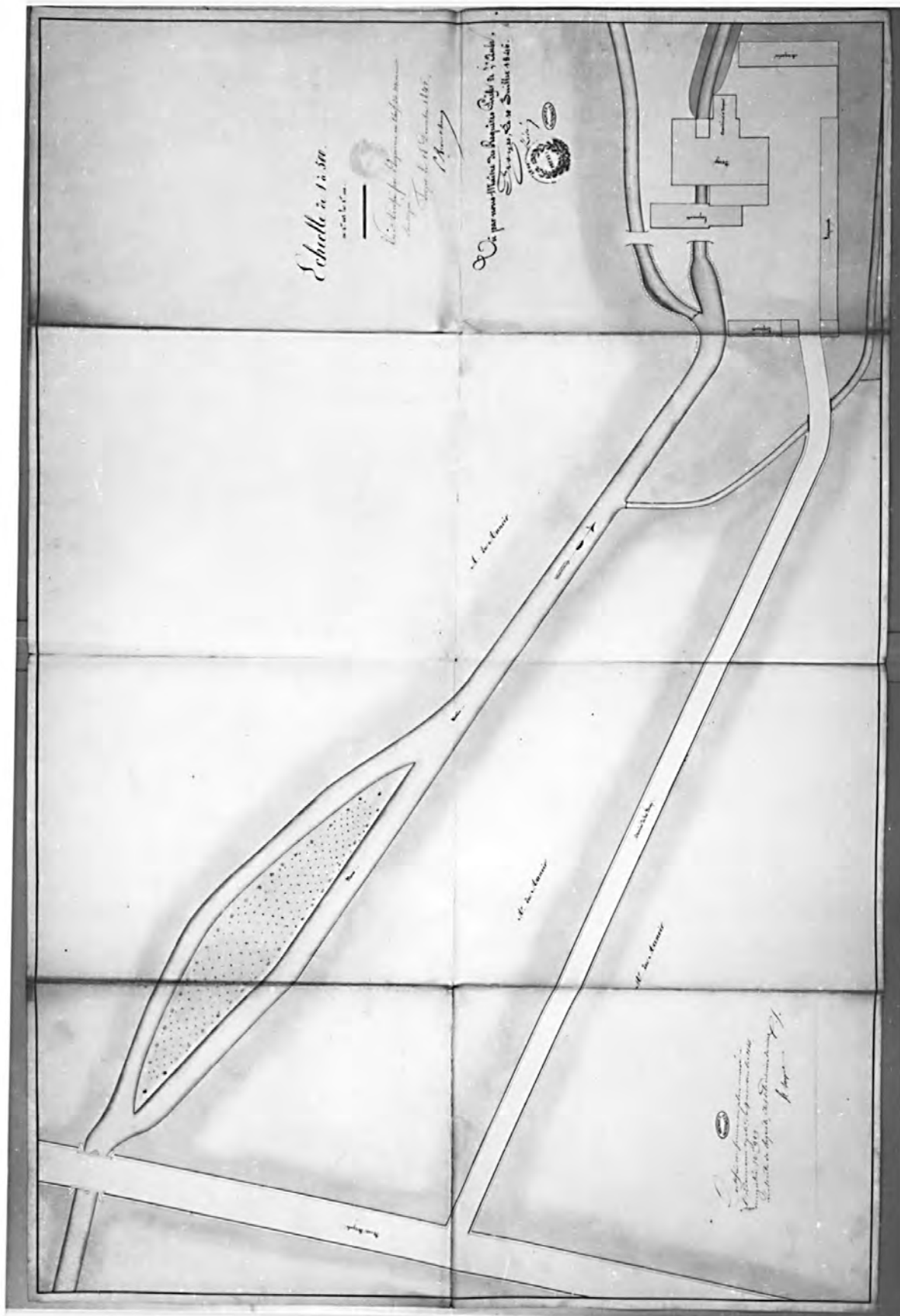
Doc. 1 : Extrait du cadastre, s.d. Section A, 1/2500°  
(A.D. Aube : 3 P 7521)

Ph. Inv. J. PHILIPPOT  
98.10.461 X



10 - LA VILLENEUVE-AU-CHÊNE, la voie du moulin  
FORGE ANGLAISE - USINE DE CERAMIQUE

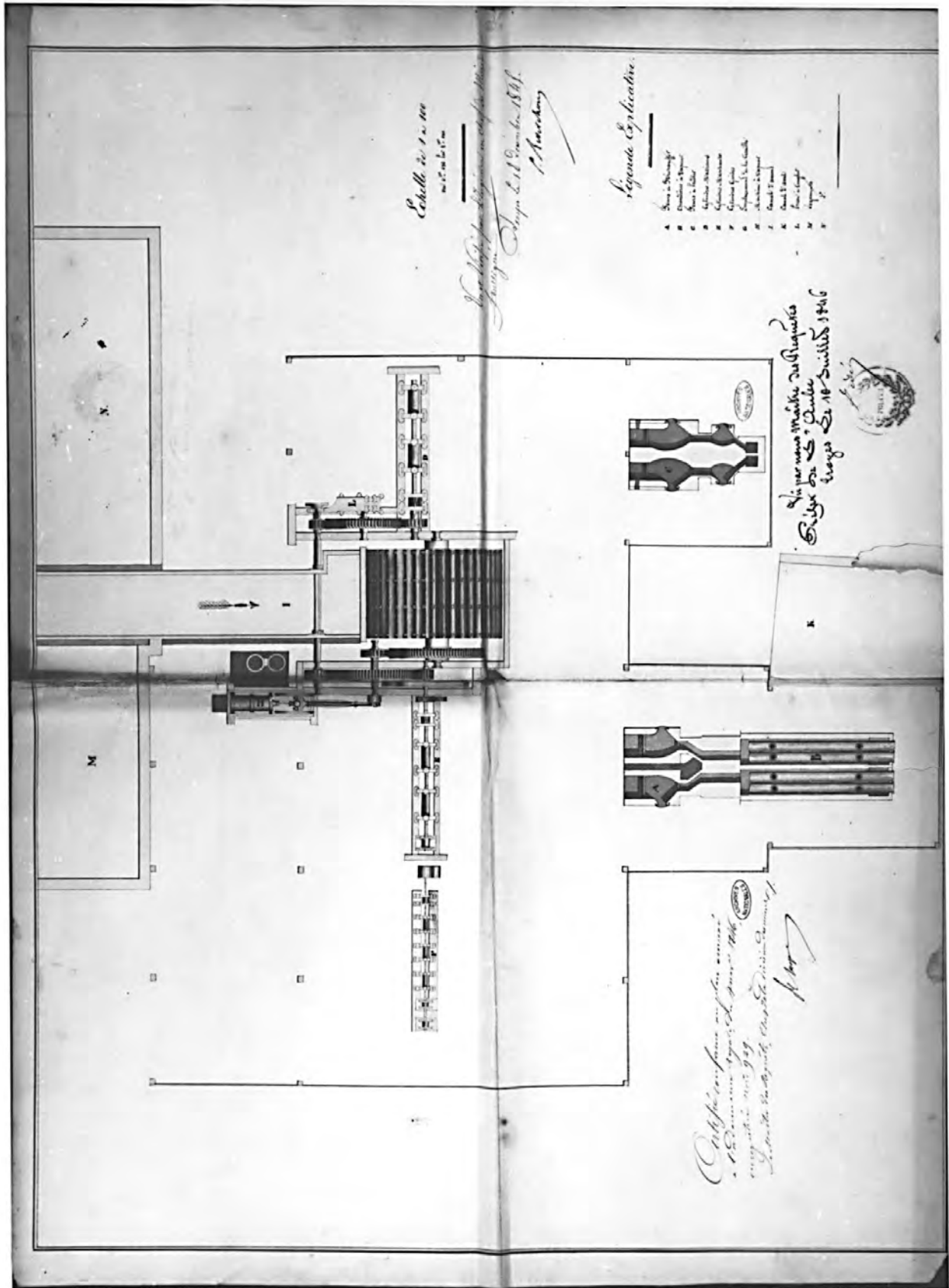
Doc. 2 : Plan d'ensemble, 1845 (A.N. F 14 4308)





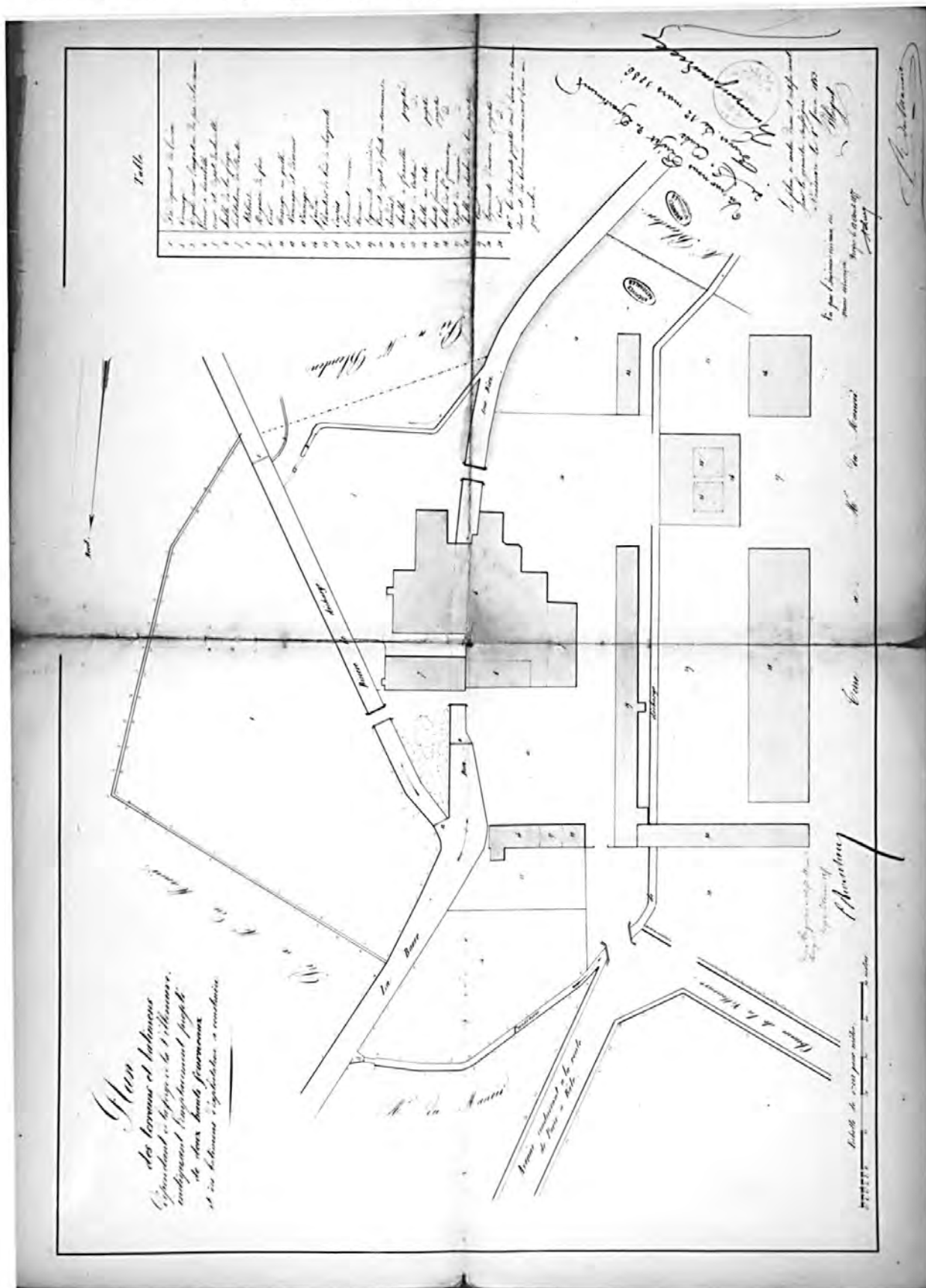
10 - LA VILLENEUVE-AU-CHÊNE, la voie du moulin  
 FORGE ANGLAISE - USINE DE CERAMIQUE

Doc. 3 : Plan de la forge anglaise, 1845 (A.N. F 14 4308)



10 - LA VILLENEUVE-AU-CHÊNE, la voie du moulin  
 FORGE ANGLAISE - USINE DE CERAMIQUE

Doc. 4 : Plan de la forge anglaise, 1853 (A.N. F 14 4308)

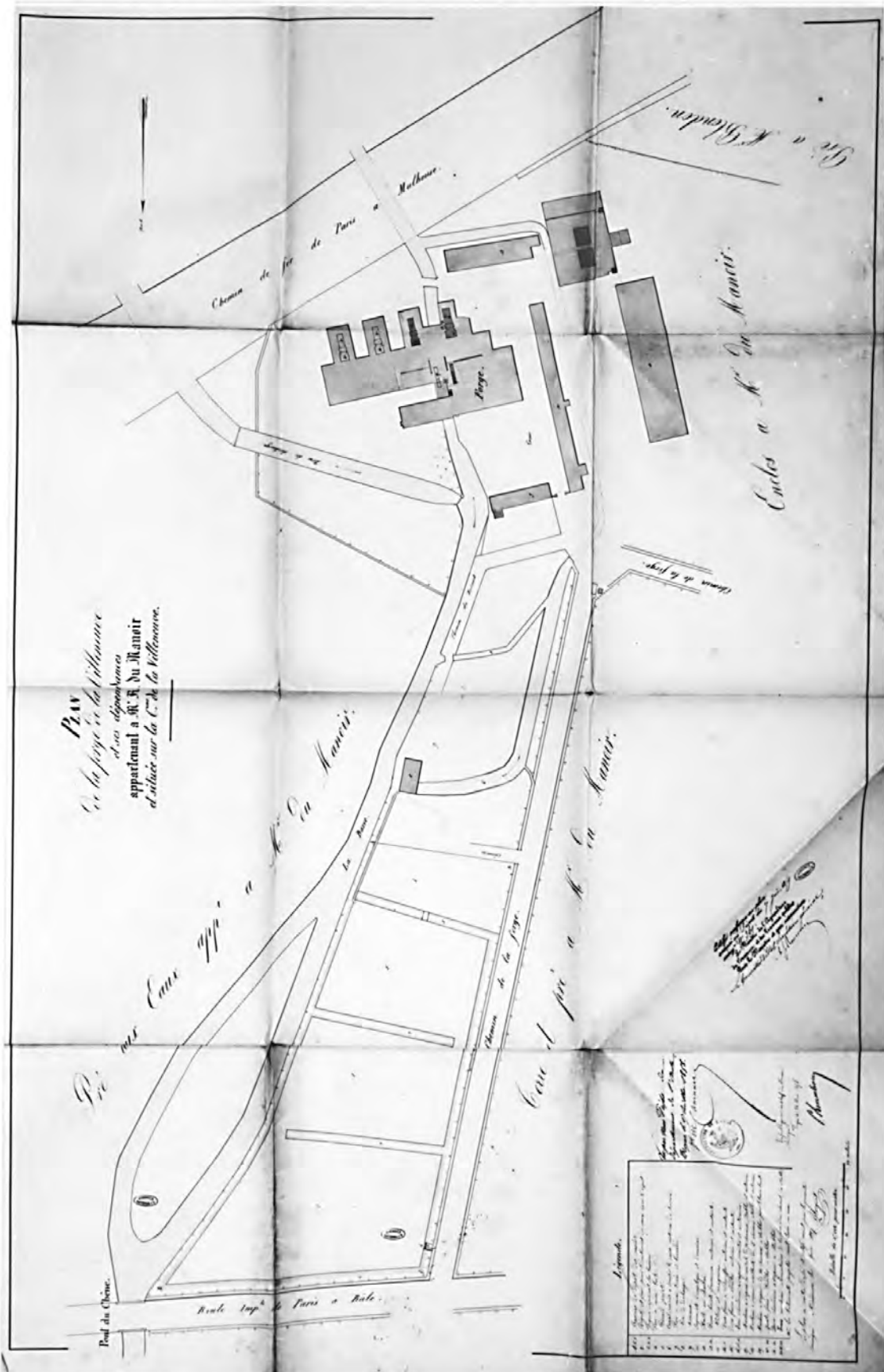




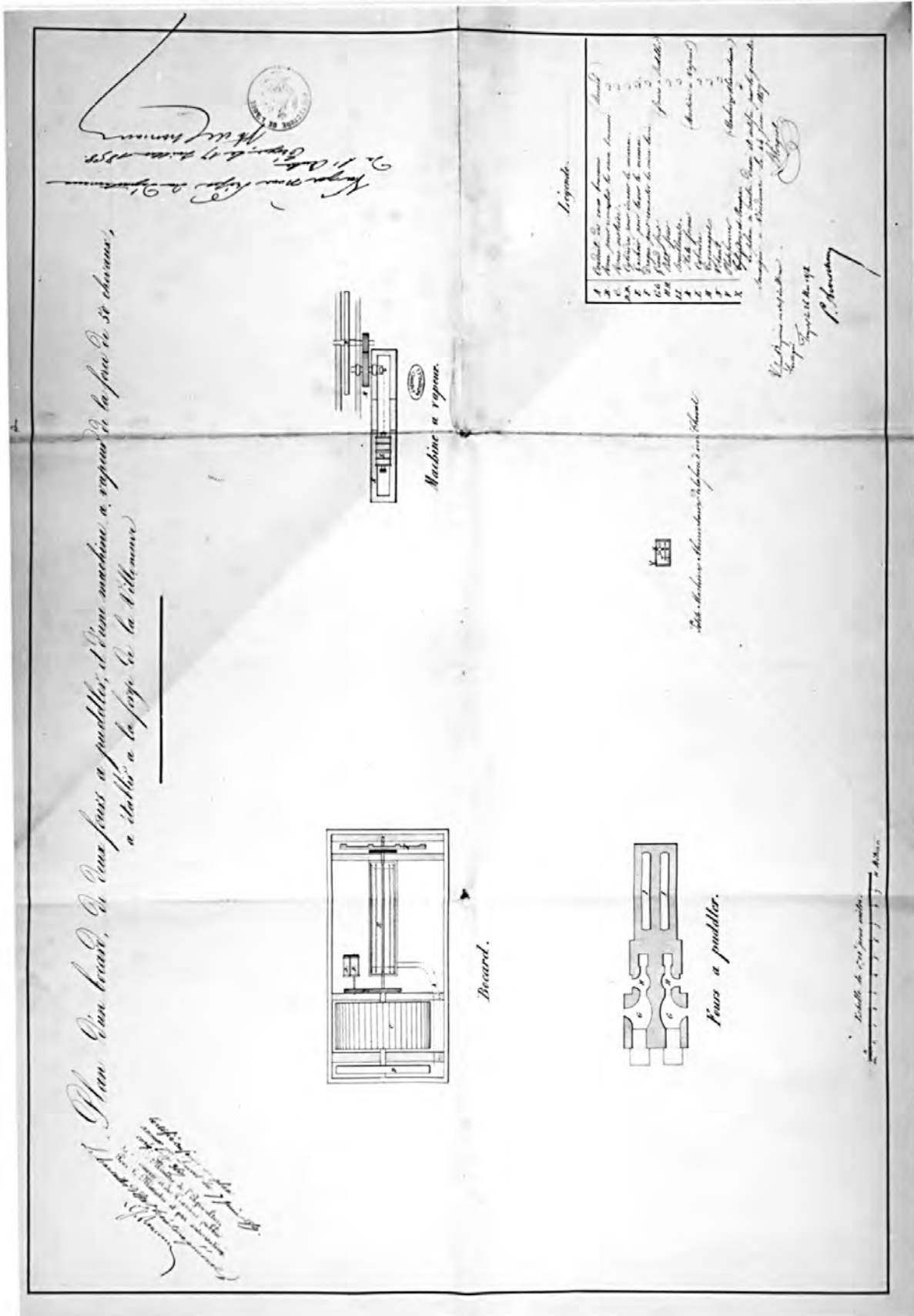
10 - LA VILLENEUVE-AU-CHÊNE, la voie du moulin

FORGE ANGLAISE - USINE DE CERAMIQUE

Doc. 6 : Plan d'ensemble, 1857 (A.N. F 14 4308)



Doc. 7 : Plan du bocard, de la machine à vapeur et des fours à puddler  
(A.N. F 14 4308)



10 - LA VILLENEUVE-AU-CHÊNE, la voie du moulin

FORGE ANGLAISE - USINE DE CERAMIQUE

---

Doc. 8 : L'usine vue depuis le sud. Carte postale, vers 1900  
(A.D. Aube : 8 fi 7899)

Ph. Inv. C. BINEL  
86.10.1480 Zb

1046 - 5. LA VILLENEUVE-AU-CHÊNE -- La Poterie



10 - LA VILLENEUVE-AU-CHÊNE, la voie du moulin  
FORGE ANGLAISE - USINE DE CERAMIQUE

---

Fig. 1 : Vue d'ensemble depuis le nord-ouest

Ph. Inv. G. ALVES  
98.10.78 Z



10 - LA VILLENEUVE-AU-CHÊNE, la voie du moulin  
FORGE ANGLAISE - USINE DE CERAMIQUE

---

Fig. 2 : Entrée de l'usine vue depuis la cour intérieure

Ph. Inv. G. ALVES  
98.10.80 Z





10 - LA VILLENEUVE-AU-CHÊNE, la voie du moulin  
FORGE ANGLAISE - USINE DE CERAMIQUE

---

Fig. 3 : Atelier de fabrication vu depuis le nord

Ph. Inv. G. ALVES  
98.10.79 Z



10 - LA VILLENEUVE-AU-CHÊNE, la voie du moulin

FORGE ANGLAISE - USINE DE CERAMIQUE

---

Fig. 4 : Atelier de fabrication vu depuis le nord

Ph. Inv. C. BINEL  
86.10.1481 Z



10 - LA VILLENEUVE-AU-CHÊNE, la voie du moulin

FORGE ANGLAISE - USINE DE CERAMIQUE

---

Fig. 5 : Atelier de fabrication vu depuis le sud-est

Ph. Inv. G. ALVES  
98.10.81 Z



10 - LA VILLENEUVE-AU-CHÊNE, la voie du moulin  
FORGE ANGLAISE - USINE DE CERAMIQUE

---

Fig. 6 : Logements d'ouvriers vus depuis le nord

Ph. Inv. C. BINEL  
86.10.1482 Z

