

Département : 08

0096

Aire d'étude : NOUZONVILLE

Dénomination : **GENERALITES**

Coordonnées : LAMBERT1 XO = 0770920 XE = 0780860 YN = 0240690 YS = 0235700

Dossier de PRE INVENTAIRE NORMALISE établi en 1986 par BERTRAND PATRICE

(C) INVENTAIRE GENERAL, 1986

Canton démembré de celui de Charleville en 1973; commune de Meillier-Fontaine (canton de Monthermé) associée à celle de Nouzonville en 1974.

DOCUMENTATION

Archives

A. Palais de Monaco. Série T. Duché de Rethel. Chatellenie de Château-Regnault. T 127 (1260-fin 17e siècle)

A.N. Série F¹⁴. Travaux publics. Nouzonville, forge de l'Espérance : F¹⁴4288¹ (1821-1839). Nouzonville, usine de la Cachette : F¹⁴4292 (1837-1848). Nouzonville, usine à l'emplacement des anciens moulins banaux : F¹⁴4296¹ (1836-1857). Neufmanil, usine de Froidefontaine : F¹⁴6065 (1817-1846).

A.N. Fonds de la Marine. Service hydrographique. Mémoires et plans relatifs aux fonderies... : 6 JJ 89 (1672-1860).

A. Ministère de la Défense. Service historique de l'armée de terre. Lettres des intendants : A1 822, 946, 951, 1064, 3045 (17e-19e siècles) ; manufactures d'armes portatives : 4 f 6/4 ; 4 h 12/2 (18e-19e siècles).

A.D. Marne. Série G Doyenné de Braux. Généralités, état des paroisses : G 262 (1602-1790). Doyenné de Mézières. Généralités : G 265 (1669-1790) ; état des paroisses : G 266 (1652-1789).

A.D. Ardennes. Série A. Principauté de Château-Regnault. Contrats, adjudications, droits seigneuriaux : A 14 (1573).

A.D. Ardennes. Série E. Papiers de familles. Famille Desprez de Barchon. Seigneurie de Neufmanil : E 315-329 (1297-19e siècle).

A.D. Ardennes : Série E. Minutes notariales. Charleville, Bordois : E 850 (1657) ; Charleville, Peltier : E 996 (1688).

A.D. Ardennes. Série G. Eglise collégiale de Braux. Moulin de Gespunsart : G 16 (1595-1782). Recueil de notes historiques : G 279 (845-19e siècle).

A.D. Ardennes. Série Q. Vente de biens nationaux. Biens appartenant à la manufacture d'armes de Charleville : Q 462-463 (1810-1854).

A.D. Ardennes. Série S. Atlas de Vendol au 1/40000 (1836-1847).

A.D. Ardennes. Série 2 Fi. Monuments et objets d'art.

A.D. Ardennes. Série 6 Fi. Cartes postales.

A.D. Ardennes. Série E sup. (répertoire). Archives communales de Gespunsart : E sup. 1251 (1784-1790), E sup. 1277 (1762-1790). Archives communales de Nouzonville : E sup. 1312 (1788-1790), E sup. 1319 (1782), E sup. 1330 (1693-1790), E sup. 1331 (1740-1789).

A.C. Gespunsart. Statistique industrielle : C 10 (an 6) bâtiments communaux : C 10 (an 5), C 45-46 (19e siècle).

A.C. Joigny-sur-Meuse. Délibérations du Conseil municipal , (19e siècle).

A.P. Nouzonville. Eglise paroissiale : devis de construction (1765).

Documents figurés

- Vue cavalière de la Fabrique royale d'armes de Nouzon, gravure, 1697. In Surirey de Saint-Remy, mémoires d'Artillerie..., p. 290.
- Plan et profils de la manufacture royale d'armes de Nouzon, dessin, début 18e siècle (A. N. Fonds de la Marine : 6 JJ 89/19).
- Plan-masse de la manufacture royale d'armes de Nouzon, dessin, 1744 (A. Ministère de la Défense, Service historique de l'armée de Terre : A/1 3045, doc. 109).
- Plan et nivellement du cours d'eau qui active les usines de la Cachette et de Nouzon, dessin, 1836 (A.D. Ardennes Q 462).
- Plan et nivellement du ruisseau de Nouzon entre la fabrique d'armes et l'usine de l'Espérance, dessin, 1822 (A.N. F14 42881 dossier 21).
- Plan de détail de la forge de l'Espérance à Nouzon, dessin, 1837 (A.N. F14 42881, dossier 21).
- Plan de situation de l'établissement métallurgique de l'Espérance à Nouzon, dessin, 1837 (A.N. F14 42881, dossier 21).
- Plan de détail d'une usine métallurgique projetée à Nouzon, dessin, 1837 (A.N. F14 dossier 67).
- Plan d'ensemble de l'établissement métallurgique de l'Espérance à Nouzon, dessin, s.d. : 1837 ? (A.N. F14 42961, dossier 67).
- Plan et profils du projet de règlement d'eau de l'usine de l'Espérance à Nouzon, dessin, 1837 (A.N. F14 42961, dossier 67).
- Plan d'ensemble de l'usine à fer établie dans les anciens moulins banaux à Nouzon, dessin, 1853 (A.N. F14 42961, dossier 67).
- Plan de détail de l'usine à fer établie dans les anciens moulins banaux à Nouzon, dessin, 1853 (A.N. F14 42961 dossier 67).
- Plan de situation de l'usine métallurgique projetée à la Cachette à Nouzon, dessin, 1837 (A. N. F14 42921, dossier 48).

-
- Plan et profils du projet de règlement d'eau de l'usine de la Cachette à Nouzon, dessin, 1838 (A.N. F14 4292, dossier 48).
 - Plan-masse de l'usine de la Cachette à Nouzon et plan de détail du haut-fourneau, dessin, 1845 (A.N. F14 4292, dossier 48).
 - Plan-masse et projets pour l'école de Gespunsart, dessin, par A. Marion, 1841-1844 (A.C. Gespunsart, C 45).
 - Projet (plan et coupe) pour la fontaine de la place de l'Eglise à Gespunsart, dessin, 1860 (A.C. Gespunsart, C 46).
 - Projet (plan et élévation) pour la fontaine de la place des Paquis à Gespunsart, dessin, par A. Marion, 1846 (A.C. Gespunsart, C 45).
 - Projet (plan et coupes) pour le lavoir de la Faliseule et de Rogissart à Gespunsart, par A. Marion, 1844 (A.C. Gespunsart, C 45).
 - Projet de haut-fourneau (plan de situation) sur le site du moulin de Gespunsart, dessin, 1837 (A.C. Gespunsart, C 45 et aussi A.N. F14 4292, dossier 48).
 - Plan cadastral de la commune de Gespunsart, dessin, par Valet, 1828 (A.C. Gespunsart).
 - Plan cadastral de la commune de Joigny-sur-Meuse, dessin, par Valet, 1835 (A.C. Joigny-sur-Meuse).
 - Plan cadastral de la commune de Neufmanil, dessin, par Bouvart, 1828 ? (A.C. Neufmanil).
 - Plan cadastral de la commune de Nouzonville, dessin, par Valet, 1835 (Centre des Impôts, Charleville-Mézières).
 - Plan cadastral de la commune de Meillier-Fontaine, dessin, par Javelot., s.d. (Centre des Impôts, Charleville-Mézières).
 - Carte topographique, statistique et historique du canton de Charleville, gravure, par J. P. F. Vendol, 1836 (A.D. Ardennes, 1 Fi 136).
 - Carte topographique, statistique et historique du canton de monthermé, gravure, par J. P. F. Vendol, 1839 (A.D. Ardennes, 1 Fi 136).

08 NOUZONVILLE (canton de)
GENERALITES

Bibliographie

Architecture rurale de Wallonie: Ardenne centrale. Sous la direction de Luc-Francis Génicot. Liège ; Pierre Mardaga, 1987. 247 p. ; ill. ; 25 cm.

ALBERT Mlle. Histoire des usines hydrauliques et à vapeur Maudière-Lebas à Nouzonville. Mémoire de fin d'études ; école normale d'institutrices, Charleville-Mézières ; 1965-1966.

BAULMONT (Auguste). *Les inscriptions des églises des Ardennes.* [fin du 19e siècle]. 14 vol., non paginé, multigraphié. [A. D. Ardennes : ms. H 10 D]

BERTRAND (Patrice). *L'ancienne collégiale Saint-Pierre et Saint-Vincent de Braux.* In : Revue historique ardennaise, Tome XVIII, 1983, p. 19-37.

BERTRAND (Patrice). *Le canton de Nouzonville.* In : Inventaire général des monuments et richesses artistiques de la France. Champagne-Ardenne. *La métallurgie du fer dans les Ardennes (16e-19e siècles).* Paris : Ministère de la Culture, 1987, p. 107-111.

BERTRAND (Patrice). *Une architecture pour les forges.* In Inventaire général des monuments et richesses artistiques de la France. Champagne-Ardenne. *La métallurgie du fer dans les Ardennes (16e-19e siècles).* Paris, Ministère de la Culture, 1987, p. 69-88.

BERTRAND (Patrice). *La forge et la fabrique royale d'armes de Nouzon.* In : Inventaire général des monuments et richesses artistiques de la France. Champagne-Ardenne. *La métallurgie du fer dans les Ardennes (16e-19e siècles).* Paris : Ministère de la Culture, 1987, p. 89-102.

CHAMPENOIS (Jean-Pierre), MEIGNIEN (Jean-Marie). *Inventaire des orgues des Ardennes, 1979-1983.* Troyes : 1983. 14 f., non paginé, multigraphié ; 30 cm.

CORDIER (Jean-Paul). *Gespunsart.* In : Dictionnaire historique des communes des Ardennes,, Revue historique ardennaise, Tome XIV, 1979, p. 209-217.

CORDIER (Jean-Paul). *Neufmanil.* In : Dictionnaire historique des communes des Ardennes, Revue historique ardennaise, Tome XIII, 1978, p. 199-204.

COLINET (René). *Nouzon à la Belle Epoque.* Charleville-Mézières : Société d'études ardennaises, s.d. (1982). 32 p. : ill. ; 30 cm.

08 NOUZONVILLE (canton de)
GENERALITES

COLINET (René). *Un site industriel : Nouzonville, une dynastie industrielle de la métallurgie ardennaise : les Thomé. Mém. maîtrise : Nancy II : 1979.*

COURTOT (Laurence). *L'organisation des espaces industriels et urbains, héritages et problématiques d'évolution d'une région frontalière : les Ardennes. Thèse : urbanisme : Paris VIII; 1984.*

DUNAIME (Pol). *Etude sur l'industrie du fer dans le Nord des Ardennes françaises.* Paris : Dunod et Pinat, 1907. 108 p. : ill. ; 21 cm (extrait des Annales des Mines, juillet 1907).

HUBERT (J.B.). *Géographie historique du département des Ardennes.* Charleville : Jolly, 1856. VI-512 p., 1 carte ; 25 cm. p. 161-169.

KWANTEN (André), abbé. *Les haut-fourneaux de Sermaize-lesBains (marne).* In : Mémoires de la société d'agriculture, commerce, sciences et arts du département de la Marne, Tome C, 1983. p. 237-244.

LABARRE DE RAILLICOURT (Dominique). *Un architecte du XIXE siècle, Louis-Clément Labarre 1807-1871.* In : Etudes ardennaises, no 406, janvier-mars 1965, p. 43-49.

LONGNON (Auguste). *Pouillés de la province de Reims.* Paris, Imprimerie Nationale, 1907-1908. 2 vol. CIV-1063 p. ; 31 cm (Recueil des historiens de la France publié par l'Académie des Inscriptions et Belles-Lettres. Pouillés, Tome VI lère et 2e parties). p. 20-24, p. 66.

MANCEAU (Henri). *Château-Regnault, La Semoy, Nouzonville. Trois études historiques.* In : Etudes ardennaises, no 49, avril-juin 1967, p. 8-18.

MANCEAU (Henri). *Gens et métiers d'autrefois.* Mézières, Société d'études ardennaises, 1957. 137 p. : ill. ; 21 cm (Cahier d'études ardennaises, 2 ; réédition Terres Ardennaises,, 1986).

MANCEAU (Henri), CLERC (jean). *La manufacture d'armes de Charleville.* Charleville : éditions de l'Automobile-Club ardennais, 1962. 64 p. : ill. ; 27 cm.

MEYRAC (Albert). *Géographie illustrée des Ardennes, suivie d'un guide du tourisme et du cyclisme dans les Ardennes.* Charleville : Edouard Jolly, 1899. XIII-801 p. : ill. ; 25 cm. p. 62-98, p. 211-233, p. 273.

MOZAIVE (Hubert). *Les chemins de fer secondaires des Ardennes.* In : Etudes ardennaises, no 15, octobre 1958, p. 47-54.

08 NOUZONVILLE (canton de)
GENERALITES

NIVOIT (Edmond). *Notions élémentaires sur l'industrie dans le département des Ardennes*. Charleville : Eug. Jolly, 1869. 351 p., ill. ; 19 cm.

NOEL (Albert), dom. *Notice historique sur le canton de Charleville*. Reims : Matot-Braine, 1889. 290 p. ; 23 cm.

NOEL (Albert), dom. *Notice historique sur le canton de Monthermé*. Reims : Matot-Braine, 1901 ; 21 cm. p. 181-183.

PECHENARD (Pierre-Louis), mgr. *Histoire de Gespunsart*. Charleville : G. Lenoir, 1906. 353 p. : ill. ; 23 cm.

PINCON (Michel). *Désarrois ouvriers : familles de métallurgistes dans les mutations industrielles et sociales*. Paris : éditions l'Harmattan, 1987. 184 p. : ill. ; 22 cm.

ROLAND (C. G.). *Orchimont et ses fiefs*. Anvers : société archéologique de Namur, 1895 ; p. 83, p. 154, p. 200, p. 310-317, p. 324-339.

SAIGE (E.), LACAILLE (H.), LABANDE (L. H.). *Trésor des chartes du comté de Rethel*, publié par ordre de S.A.S. le Prince Albert 1er. Monaco : impr. de Monaco, 1902. 5 vol. ; 29 cm.

SERY (Jean), abbé. *L'évolution de la statuaire mariale du Moyen-Age à nos jours. L'exemple des Ardennes*. Charleville, Lenoir : 1977. VIII-278 p. : ill. ; 24 cm.

SERY (Jean), abbé. *Histoire de l'abbaye royale de Notre-Dame de Septfontaines en Thiérache*. s.l.n.d. (1970). X-202 p. ill. ; 27 cm.

TAMINE (Michel). *Toponymie de Gespunsart*. In : *Terres Ardennaises*, no 7 (1984) à no 31 (1990 ; à suivre).

La vie des cloutiers ardennais au XIXE siècle. L'exemple de Gespunsart, par une classe du lycée Monge de Charleville-Mézières. Charleville-Mézières : imprimerie Sopaic, 1983. 60 p. : ill. ; 22 cm.

SURIREY DE SAINT-REMY. *Mémoires d'artillerie recueillis par le sieur Surirey de Saint-Remy, commissaire provincial de l'artillerie et l'un des cent et. un officiers de ce corps*. Paris : J. Anisson, 1697. 2 vol. ; in 4.

Table des matières

Eglises

Maisons

Edifices industriels

Voie ferrée

Des.1 : carte de situation du canton (France).



Des. 2 : carte de situation du canton (règion).
Carte administrative de la France à 1:400 000e, IGN.



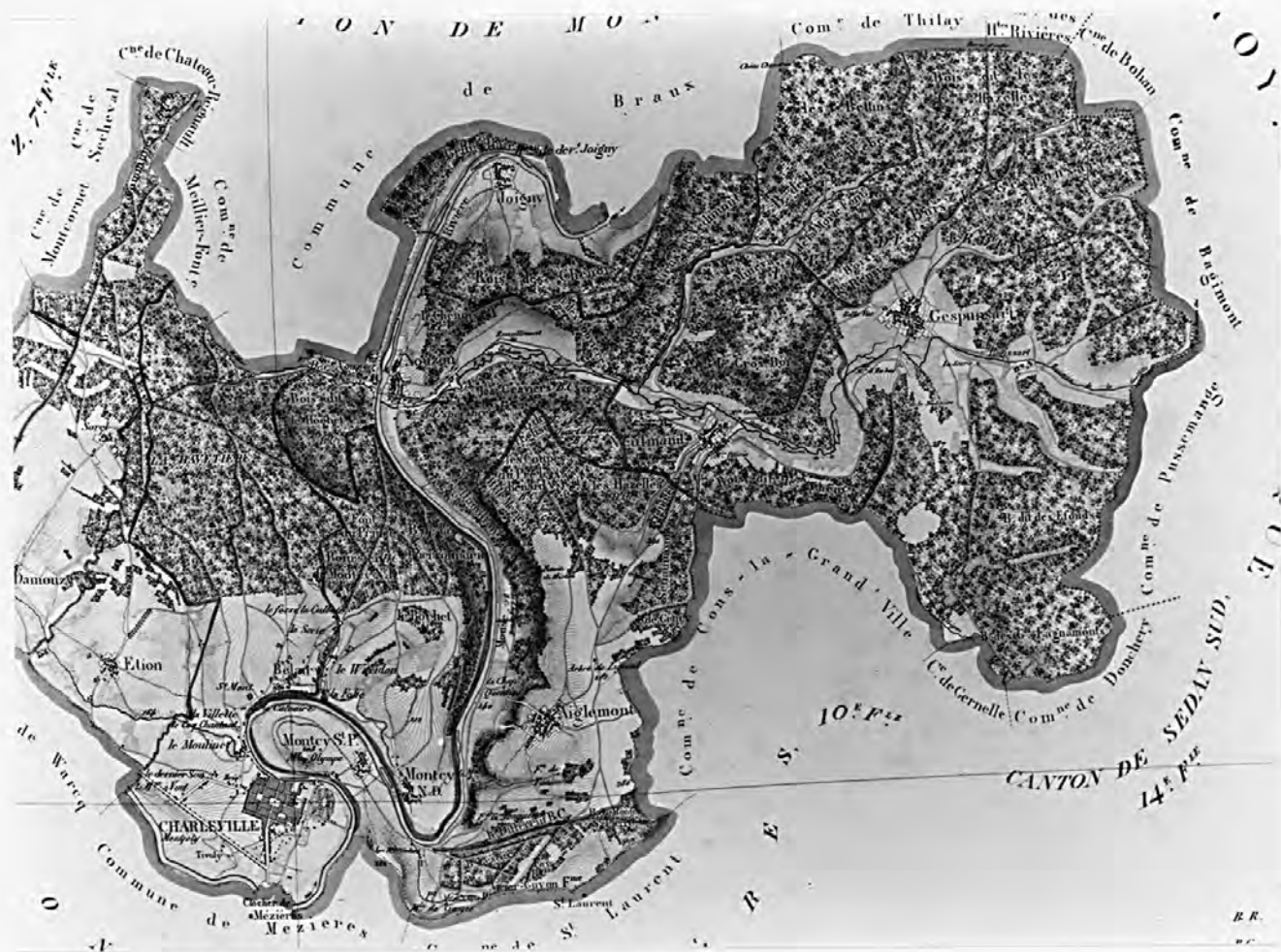
Des. 3 : carte administrative cantonale.
 Carte départementale, cadastre, 1:250 000e (agrandi), 1987.



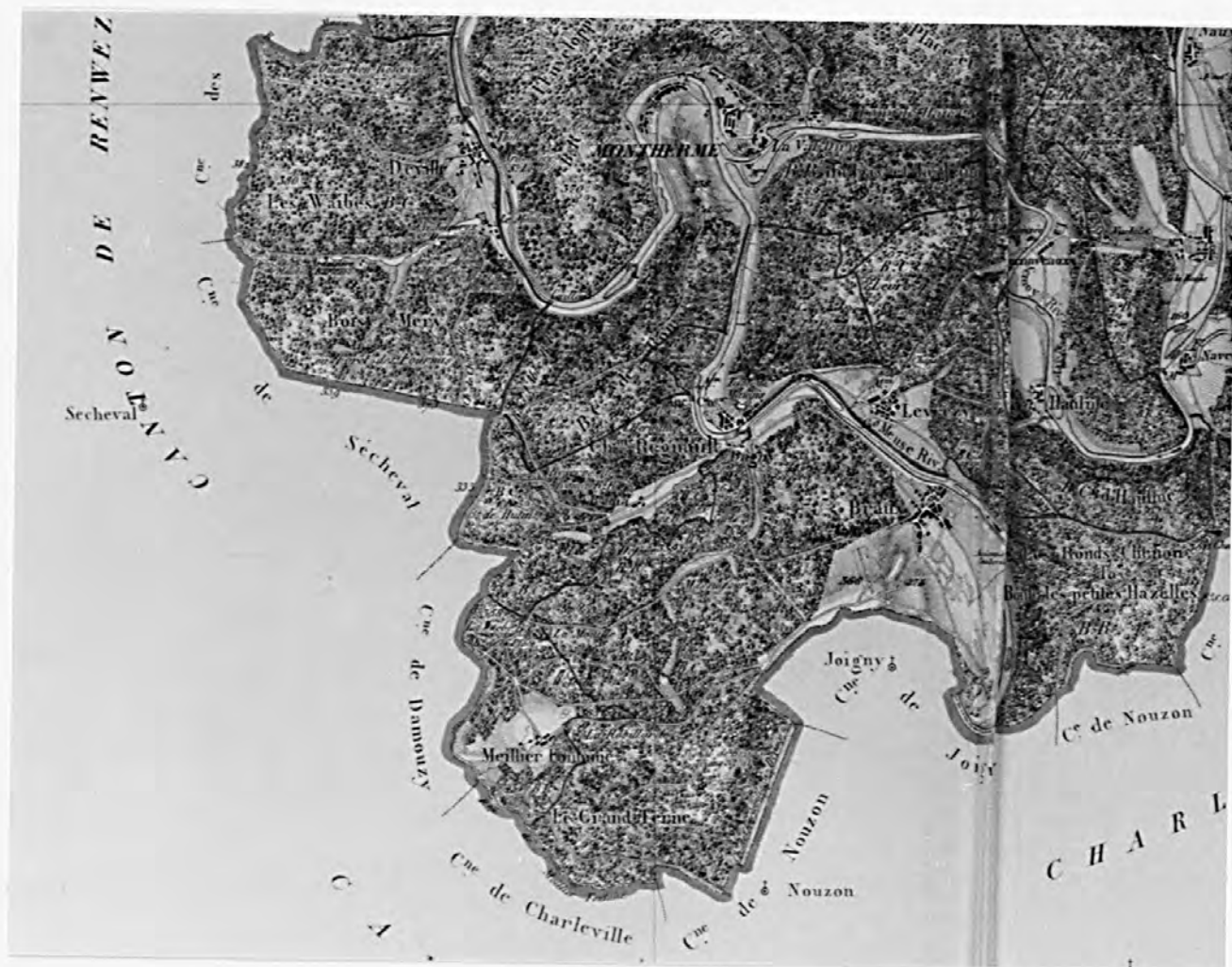
Doc. 1 : carte de Cassini (détail), vers 1760-1770.
Cl. Inv. P. BERTRAND 91.08.10 X.



Doc. 2 : carte topographique, statistique et historique du canton de Charleville., par J.P.F. Vendol, 1836 (A.D. Ardennes).
Cl. Inv. J.Cl. STAMM 83.08.5 P.

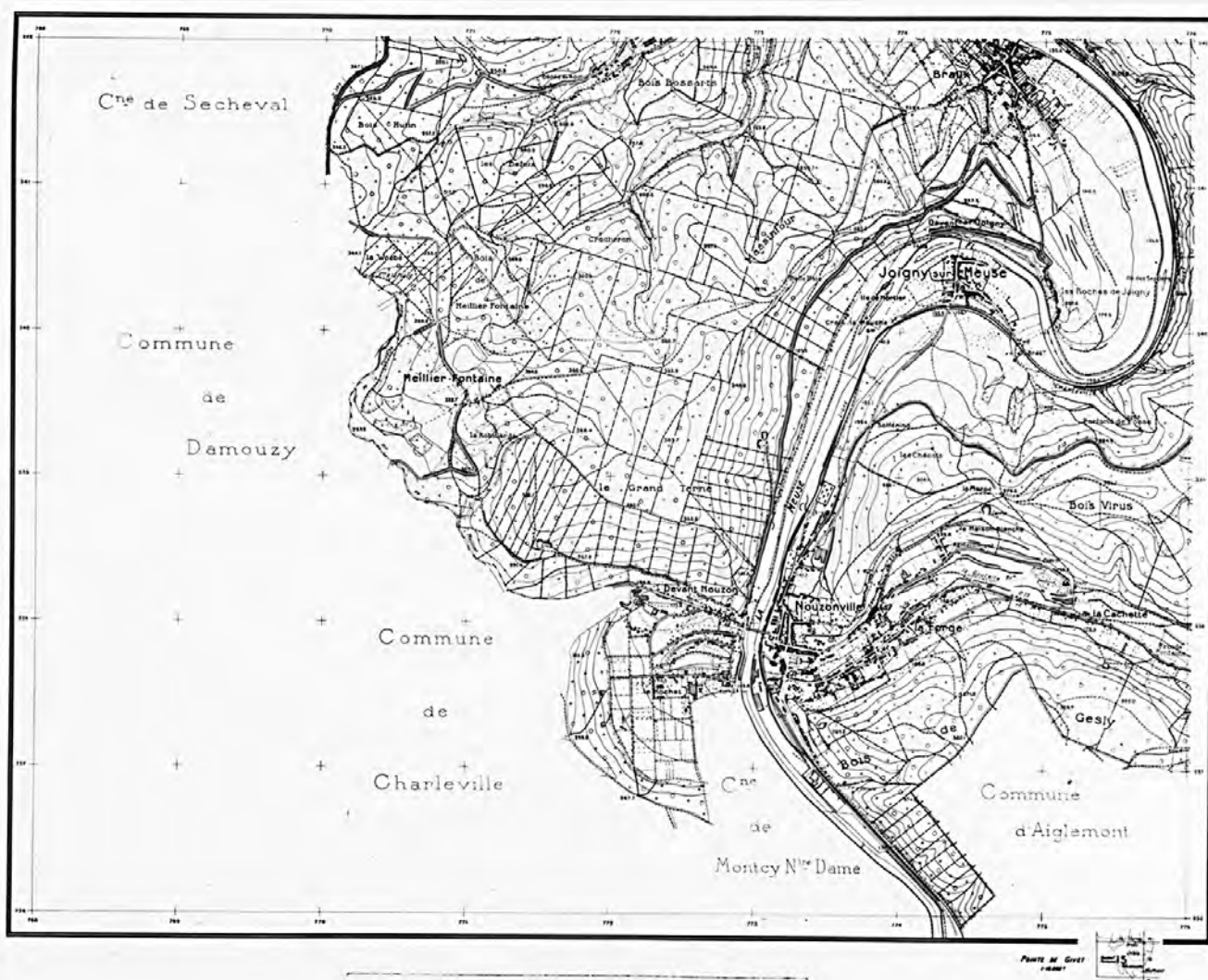


Doc. 3 : carte topographique, statistique et historique du canton de Monthermé, par J.P.F. Vendol, 1839 (A.D. Ardennes) : détail, commune de Meillier-Fontaine.
Cl. Inv. J.Cl. STAMM 84.08.36 X.



08 NOUZONVILLE (canton de)
GENERALITES

Doc. 4: carte topographique à 1/100000^e, S.T.U., 1956, pointe de Givet: partie ouest du canton,
Cl. Inv. J.C. STAMM 91.08.61 P



08 NOUZONVILLE (canton de)
GENERALITES

Doc. 5 carte topographique à 1/10000è, S.T.U., 1956, pointe de Givet: partie est du canton,
Cl. Inv. J.C. STAMM 91.08.62 P

