

Département : 08

0004

Aire d'étude : NOUZONVILLE

Dénomination : EDIFICES INDUSTRIELS

Précision : MOULINS, ATELIERS, USINES METALLURGIQUES, USINES DE TAILLE DE  
MATERIAUX DE CONSTRUCTION

Source d'énergie : ENERGIE HYDRAULIQUE

---

Coordonnées : LAMBERT1 XO = 0772150 XE = 0780880 YN = 0240560 YS = 0236710

Dossier de PRE INVENTAIRE NORMALISE établi en 1986 par BERTRAND PATRICE

(C) INVENTAIRE GENERAL, 1986

---

### HISTORIQUE

PREDOMINANCE DE LA METALLURGIE ; LA PREMIERE USINE CONNUE EST LA FORGE DE NOUZON CREEE VERS 1541 ; LA FORGE DEVENUE MANUFACTURE D'ARMES EN 1688 EST A L'ORIGINE DU DEVELOPPEMENT INDUSTRIEL DE MEME QUE LES CLOUTERIES ; EN L'AN VI (1798) IL Y A 3 USINES A NOUZON DONT LA FORGE ET AU MOINS 600 OUVRIERS FABRIQUENT DES CLOUS DANS LE CANTON ; EN 1848 LE CANTON COMPTE 185 INDUSTRIELS PATENTES DONT 3 MAITRES DE FORGES ET 12 FABRICANTS DE FERRONNERIE A NOUZON, 2 FABRICANTS DE FERRONNERIE A NEUFMANIL ; EN 1900 63 ENTREPRISES DONT 42 A NOUZON ; EN 1938 33 ENTREPRISES A NOUZONVILLE.

### DESCRIPTION

RECENSEMENT : ETUDIE : 20 REPERE : 62

SOURCE D'ENERGIE : ENERGIE THERMIQUE

### MATERIAUX

Gros oeuvre : QUARTZITE, SCHISTE, MOELLON, BRIQUE, CALCAIRE, APPAREIL MIXTE, ENDUIT, BETON, FER

Couverture : ARDOISE, TUILE MECANIQUE, METAL EN COUVERTURE

TPOLOGIE : ATELIER DIT BOUTIQUE

## DOCUMENTATION

Archives

A. N. : F14 1442881, F14 4292, F14 42961, F 14 6065.

A. D. Marne : G 262, G 265.

A. C. Gespunsart : C 10.

Bibliographie

ALBERT (Mlle). *Historique des usines hydrauliques et à vapeur Maudière -Lebas à Nouzonville.*

BERTRAND (P.). *Une architecture pour les forges"?* p. 69-88.

BERTRAND (P.). *La forge et la fabrique royale d'armes de Nouzon.* p. 89-102.

COLINET (R.). *Nouzon à la Belle Epoque.*

COLINET (R.). *Un site industriel : Nouzonville...*

COURTOT (L.). *organisation des espaces industriels et urbains....* p. 10-11, 43-47.

DUNAIME (P.). *Etude sur l'industrie du fer dans le Nord des Ardennes.* p. 31-45, 84-94.

MANCEAU (H.). *Château-Regnault, la Semoy, Nouzonville. Trois études historiques.*

MANCEAU (H.), CLERC (J.). *La manufacture d'armes de Charleville.*

MEYRAC (A.). *Géographie illustrée des Ardennes.* p. 88, 98.

NIVOIT (E.). *Notions élémentaires sur l'industrie dans le département des Ardennes.*

NOEL (A.) dom. *Notice historique sur le canton de Charleville.*

PINCON (M.). *Désarrois ouvriers. Familles de métallurgistes dans les mutations industrielles et sociales.*

*La vie des cloutiers,,ardennais au XIXe siècle. L'exemple de Gespunsart.*

LEGENDE DES CARTES.

● MOULIN

▲ BOUTIQUE/ATELIER

◆ BRASSERIE

■ USINE

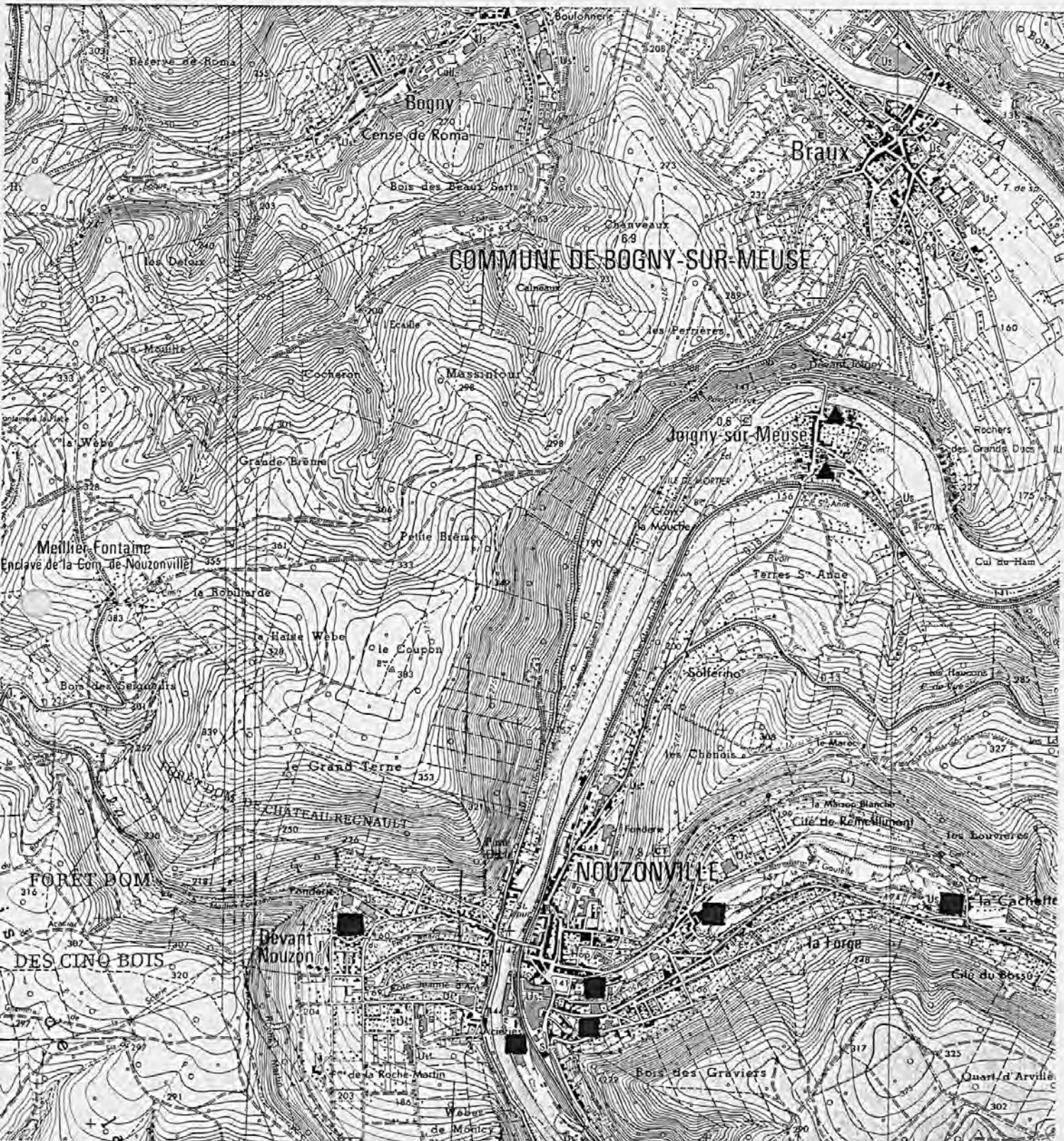
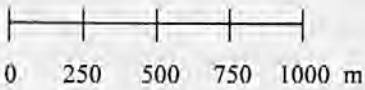
TABLE DES ILLUSTRATIONS

Des. 1	Relevé des édifices industriels, partie ouest du canton d'après la carte topographique de l'I.G.N.; au 1/25 000.	
Des. 2	Relevé des édifices industriels, partie est du canton d'après la carte topographique de l'I.G.N.; au 1/25 000.	
Des. 3	Relevé des édifices industriels, commune de Gespunsart, d'après la carte topographique, S.T.U., 1956.	
Des. 4	Relevé des édifices industriels, commune de Gespunsart, d'après la carte topographique, S.T.U., 1956.	
Des. 5	Relevé des édifices industriels, commune de Neufmanil, d'après la carte topographique, S.T.U., 1956.	
Des. 6	Relevé des édifices industriels, commune de Joigny-sur-Meuse, d'après la carte topographique, S.T.U., 1956.	
Des. 7	Relevé des édifices industriels, commune de Nouzonville, d'après la carte topographique, S.T.U., 1956.	
Des. 8	Relevé des édifices industriels, Nouzon et La Forge, d'après la carte topographique, S.T.U., 1956.	
Des. 9	Relevé des édifices industriels, commune de Nouzonville, La Cachette, d'après la carte topographique, S.T.U., 1956.	
Doc. 1	Usine d'armes de Nouzonville, vue cavalière de la fabrique en 1697, ensemble.	83080009P 87081243ZA
Doc. 2	Usine métallurgique de l'Espérance à Nouzonville, plan-masse en 1837.	85080256Z 85080255Z
Fig. 1	Joigny-sur-Meuse, maison 26-28 Grand rue.	83080566X
Fig. 2	Joigny-sur-Meuse, boutiques en série.	83080580X
Fig. 3	Neufmanil, ancienne polierie de la Croux.	85080332X
Fig. 4	Neufmanil, maison à bourique incluse 26, rue d'Aiglemont.	83080443X
Fig. 5	Joigny-sur-Meuse, atelier ruelle de Meuse.	83080570X
Fig. 6	Nouzonville : usine 10-12 rue Jean Jaurès.	85080351X
Fig. 7	Nouzonville : aciérie Thomé-Cromback.	85080314X

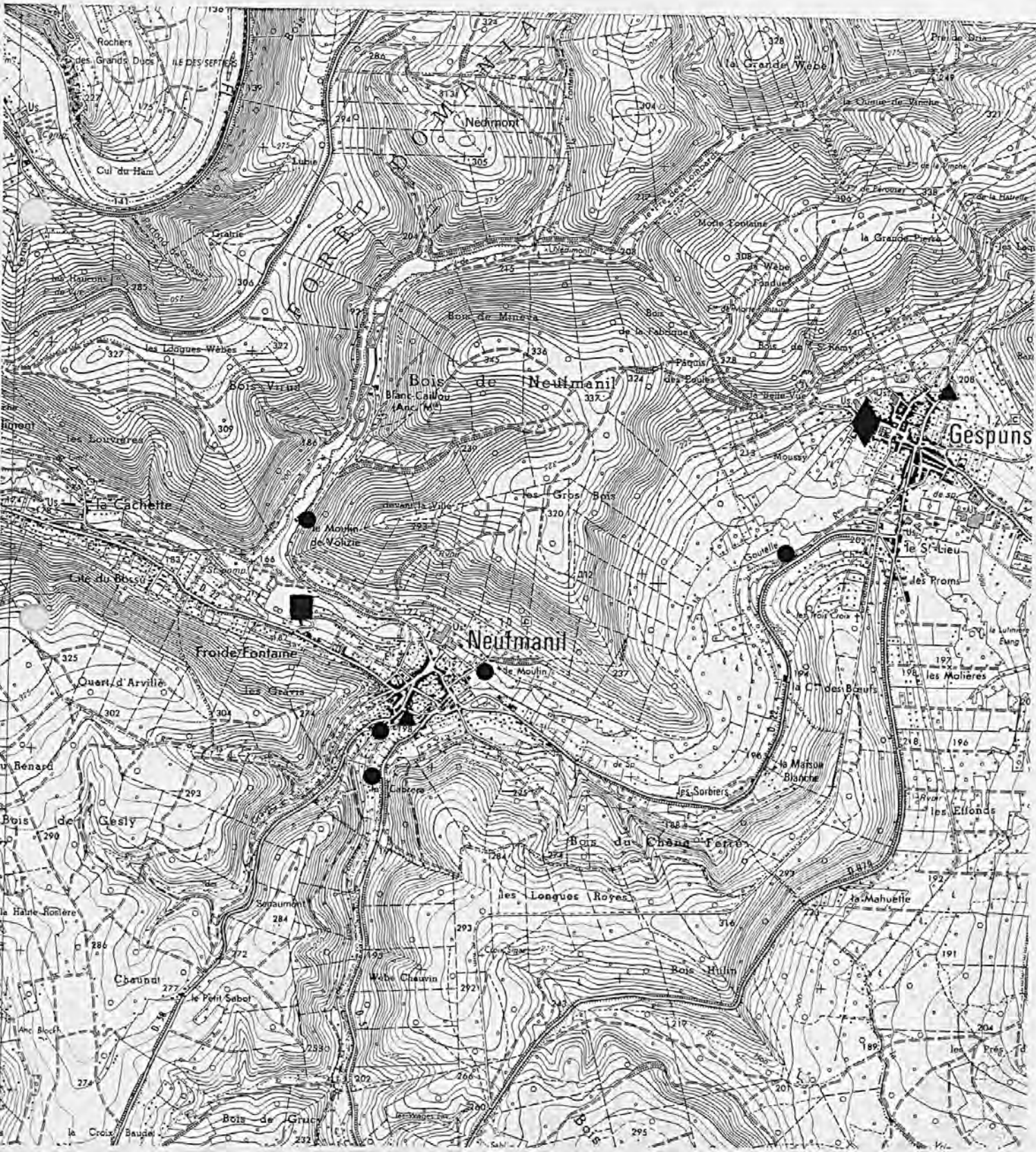
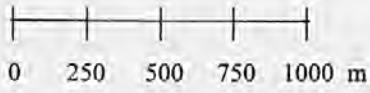
Fig. 8 Nouzonville, vue aérienne : ancien quartier de l'Espérance (place Gambetta) et usines Thomé depuis le nord-ouest; en bas, à droite.

87080244X

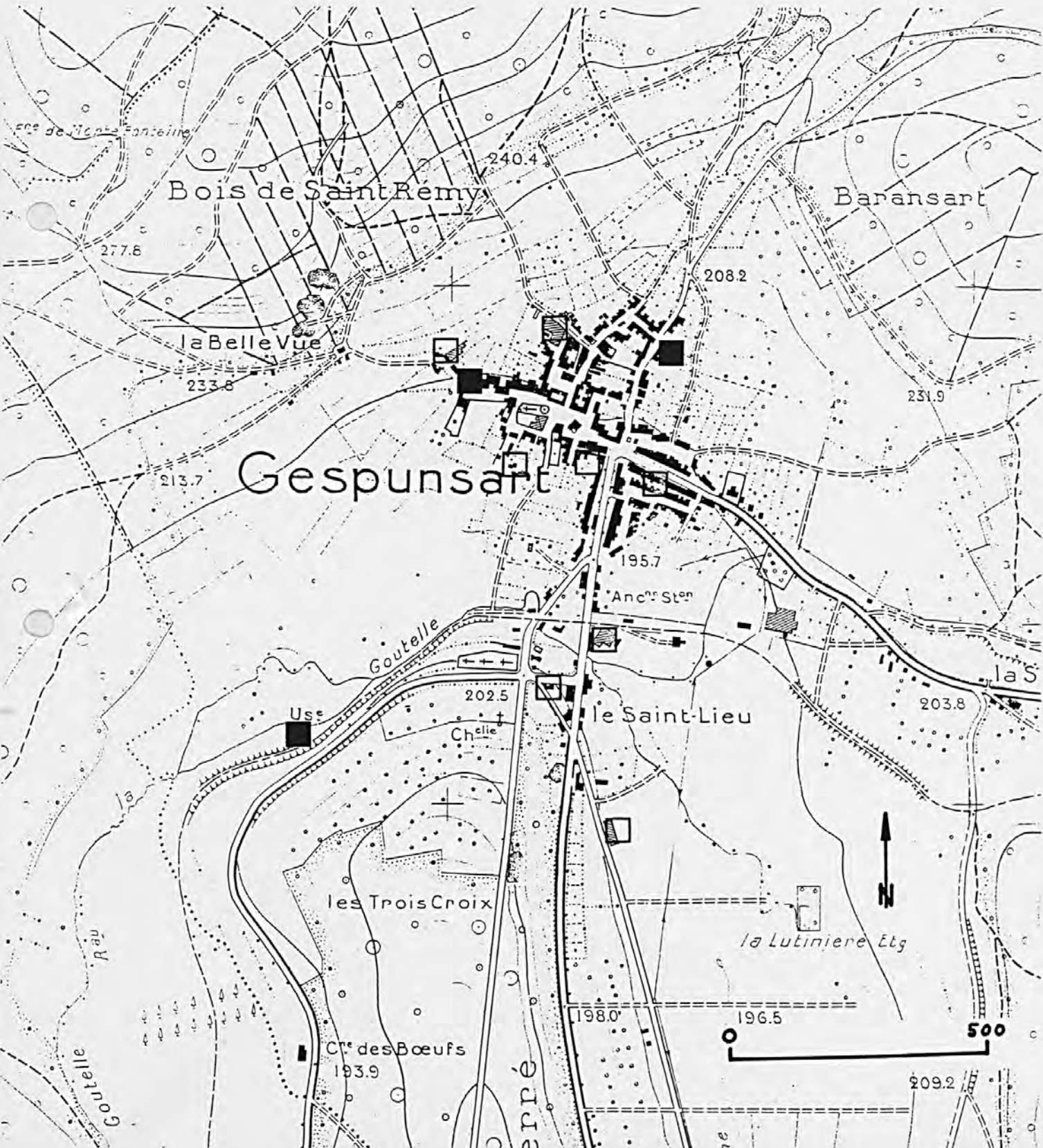
Des. 1 Edifices industriels étudiés, partie ouest du canton, carte topographique de l'IGN au 1/25 000, 1979, Charleville-Mézières ouest.



Des. 2 Edifices industriels étudiés, partie est du canton, carte topographique de l'IGN au 1/25 000, 1979, Charleville-Mézières ouest.



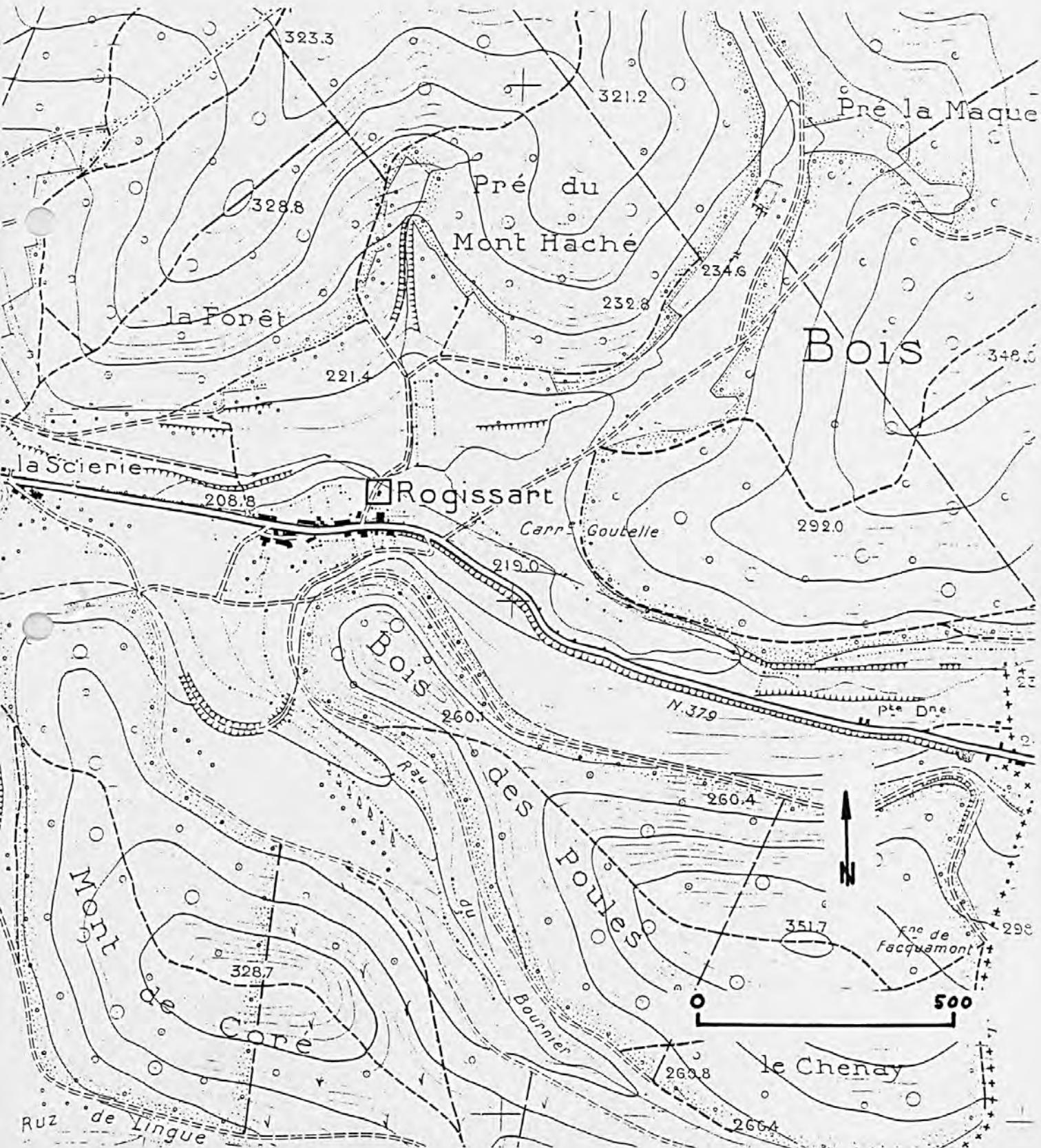
Des. 3 Edifices industriels repérés et étudiés de la commune de Gespunsart, carte topographique, S.T.U., 1956, pointe de Givet 16.



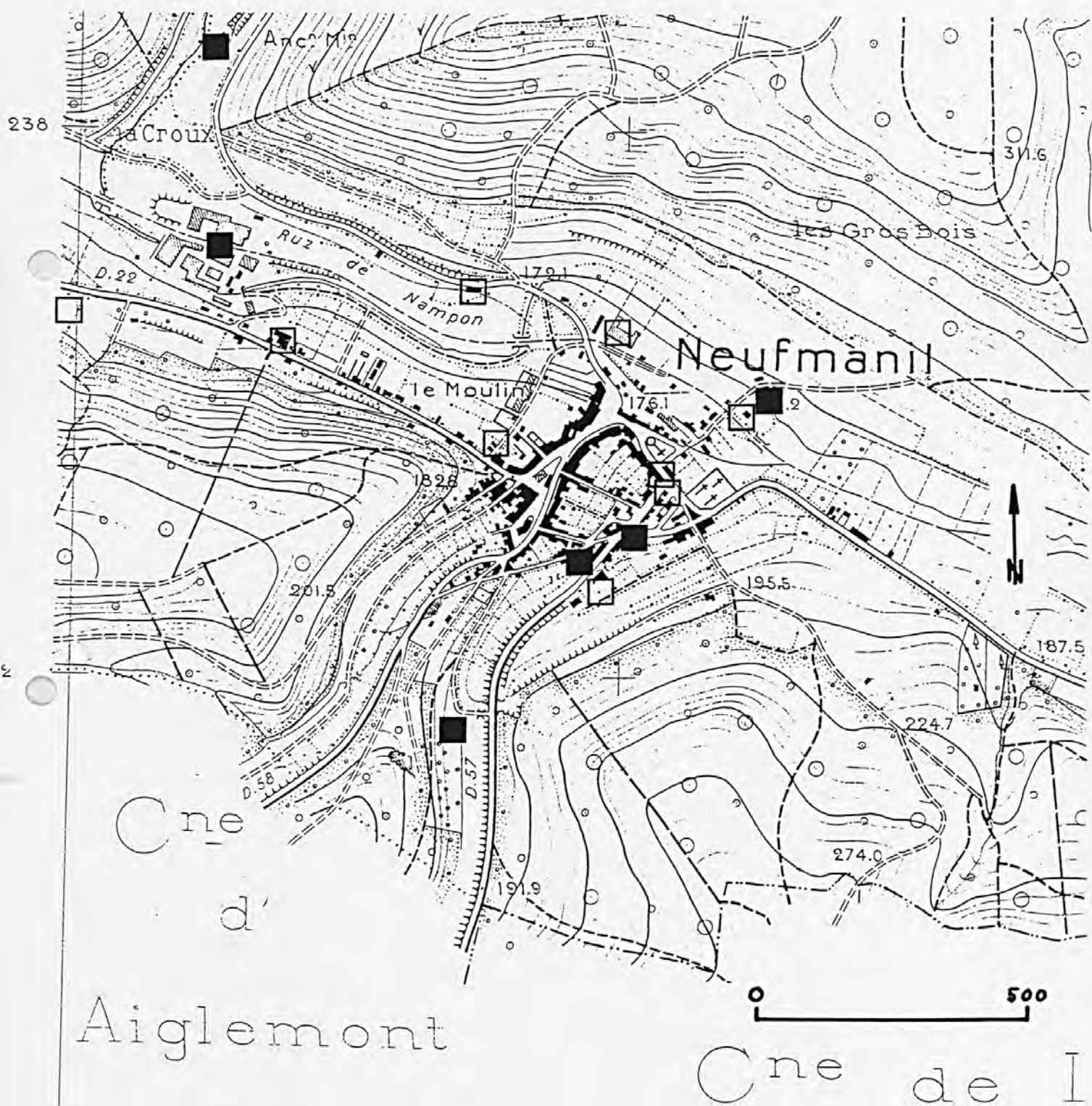


**Edifices industriels**

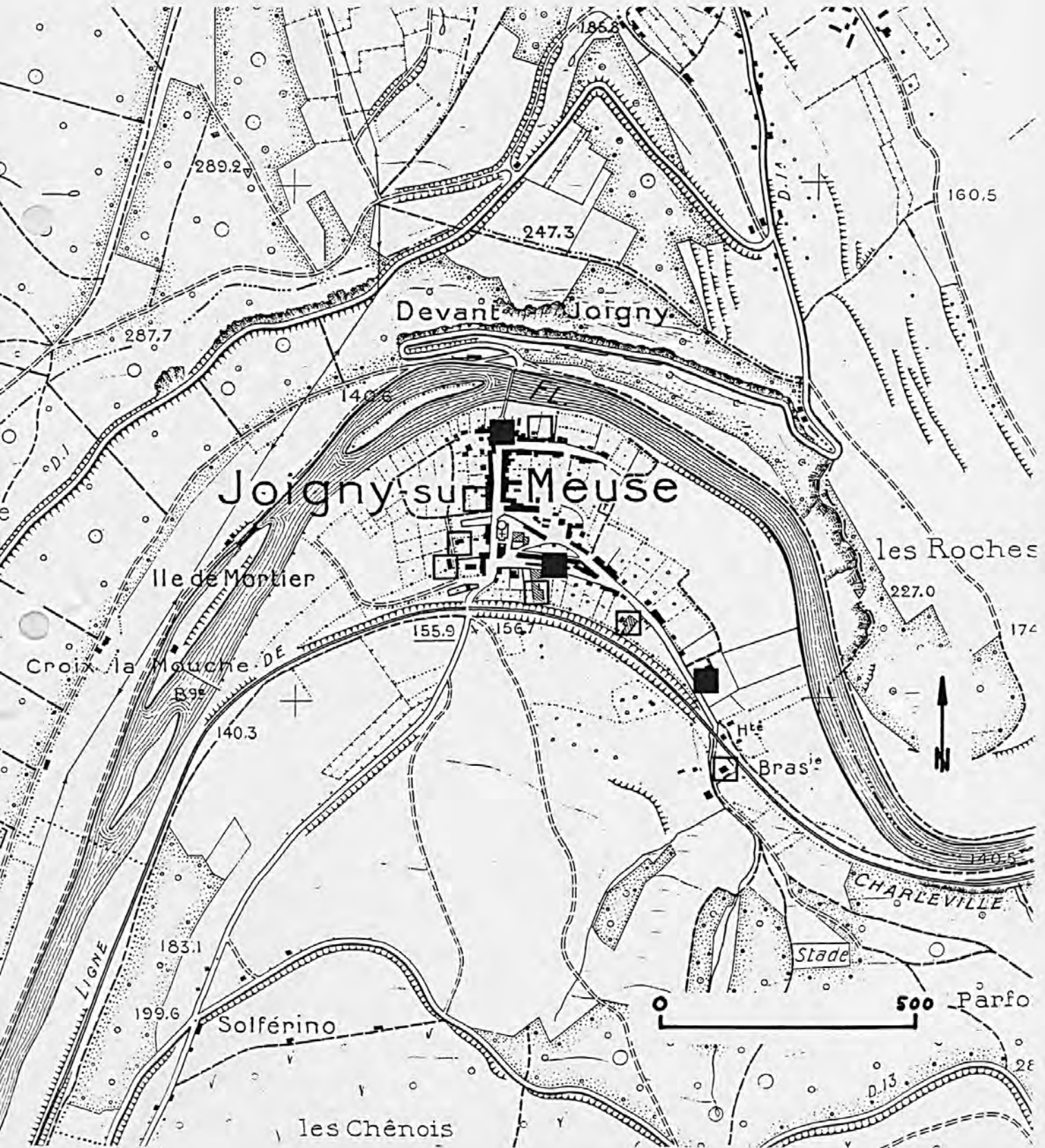
Des. 4 Edifices industriels repérés et étudiés de la commune de Gespunsart, écart de Rogissart, carte topographique, S.T.U., 1956, pointe de Givet 16.



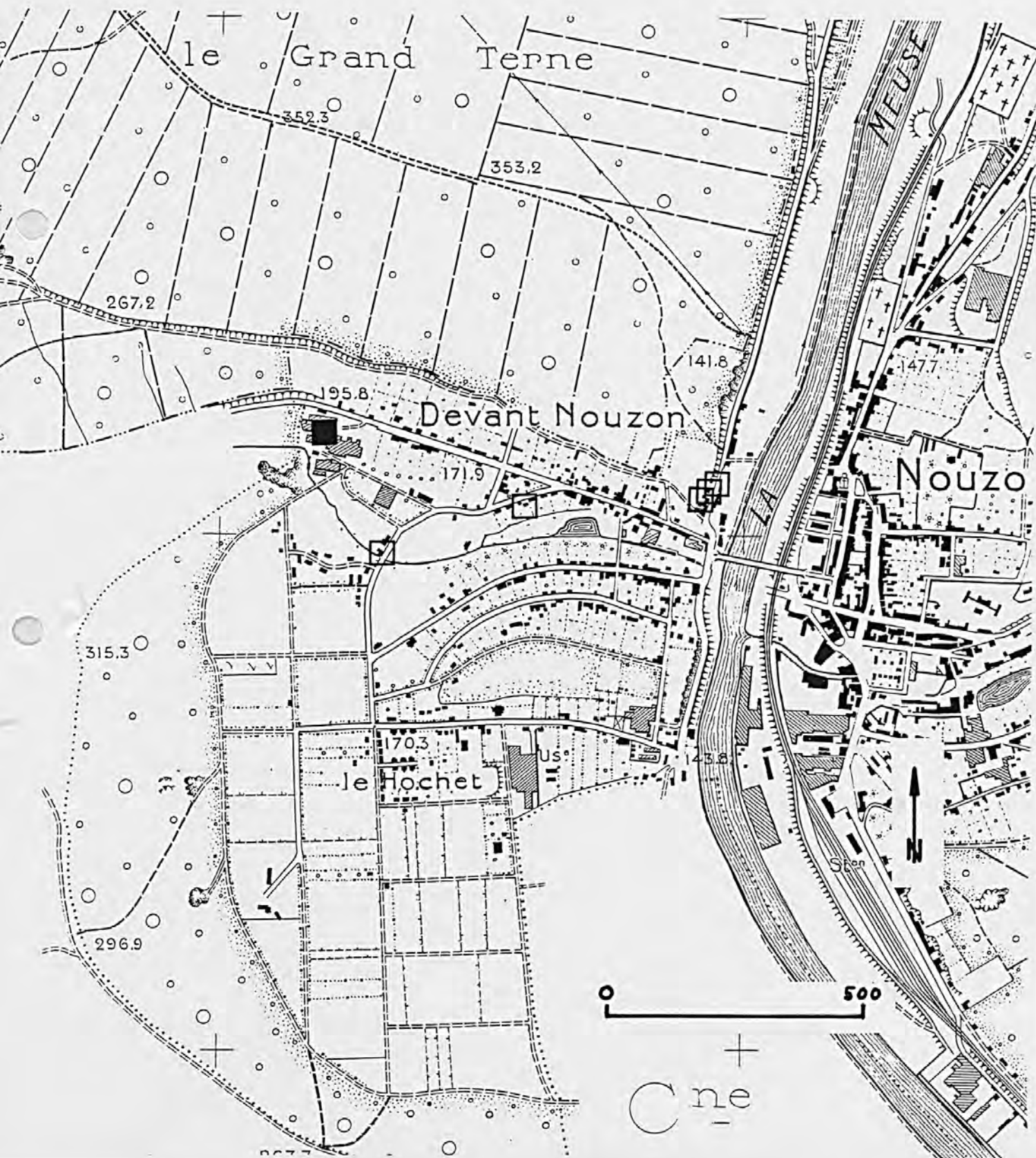
Des. 5 Edifices industriels repérés et étudiés de la commune de Neufmanil, carte topographique, S.T.U., 1956, pointe de Givet 16.



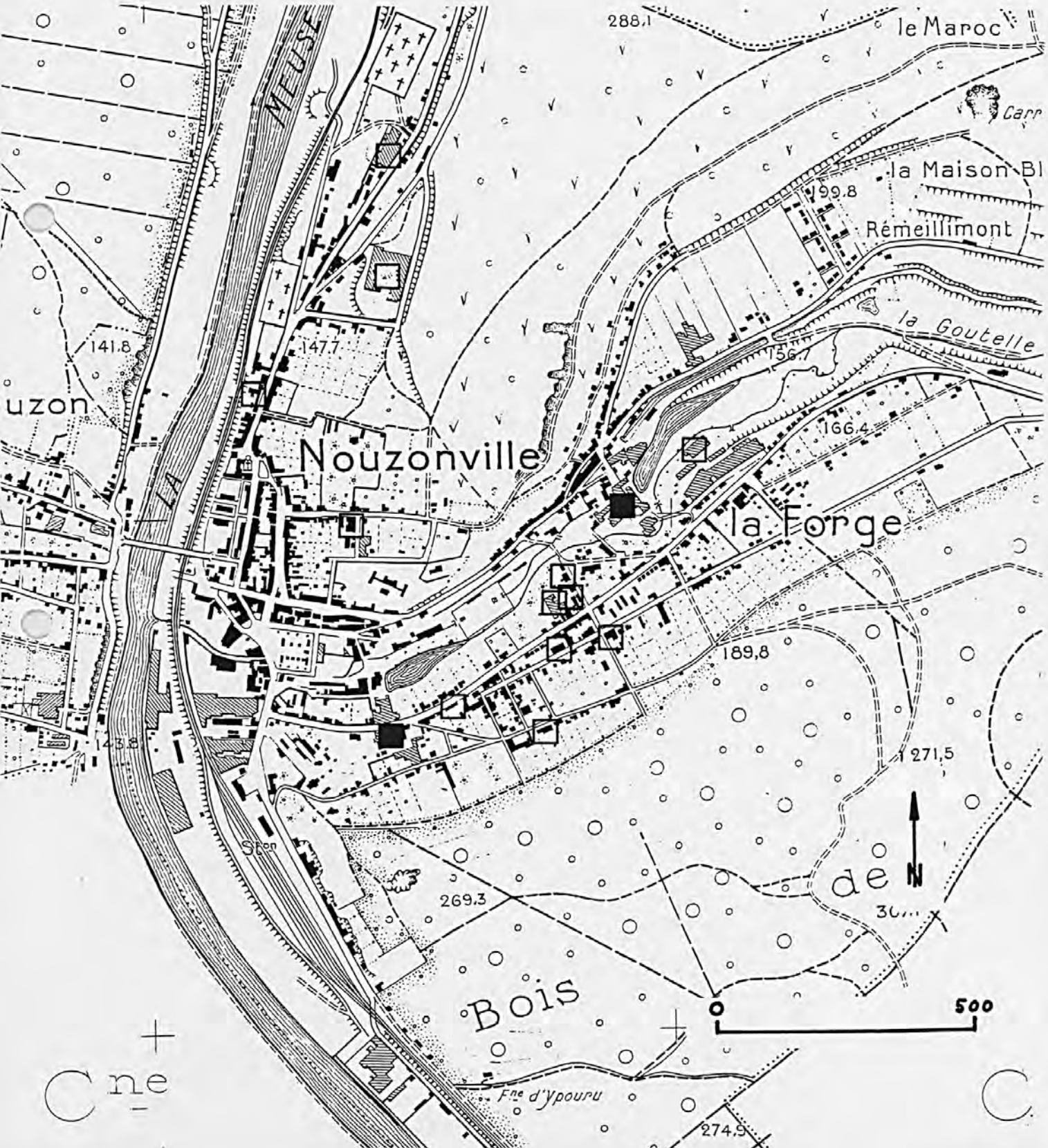
Des. 6 Edifices industriels repérés et étudiés de la commune de Joigny-sur-Meuse, carte topographique, S.T.U., 1956, pointe de Givet 15.



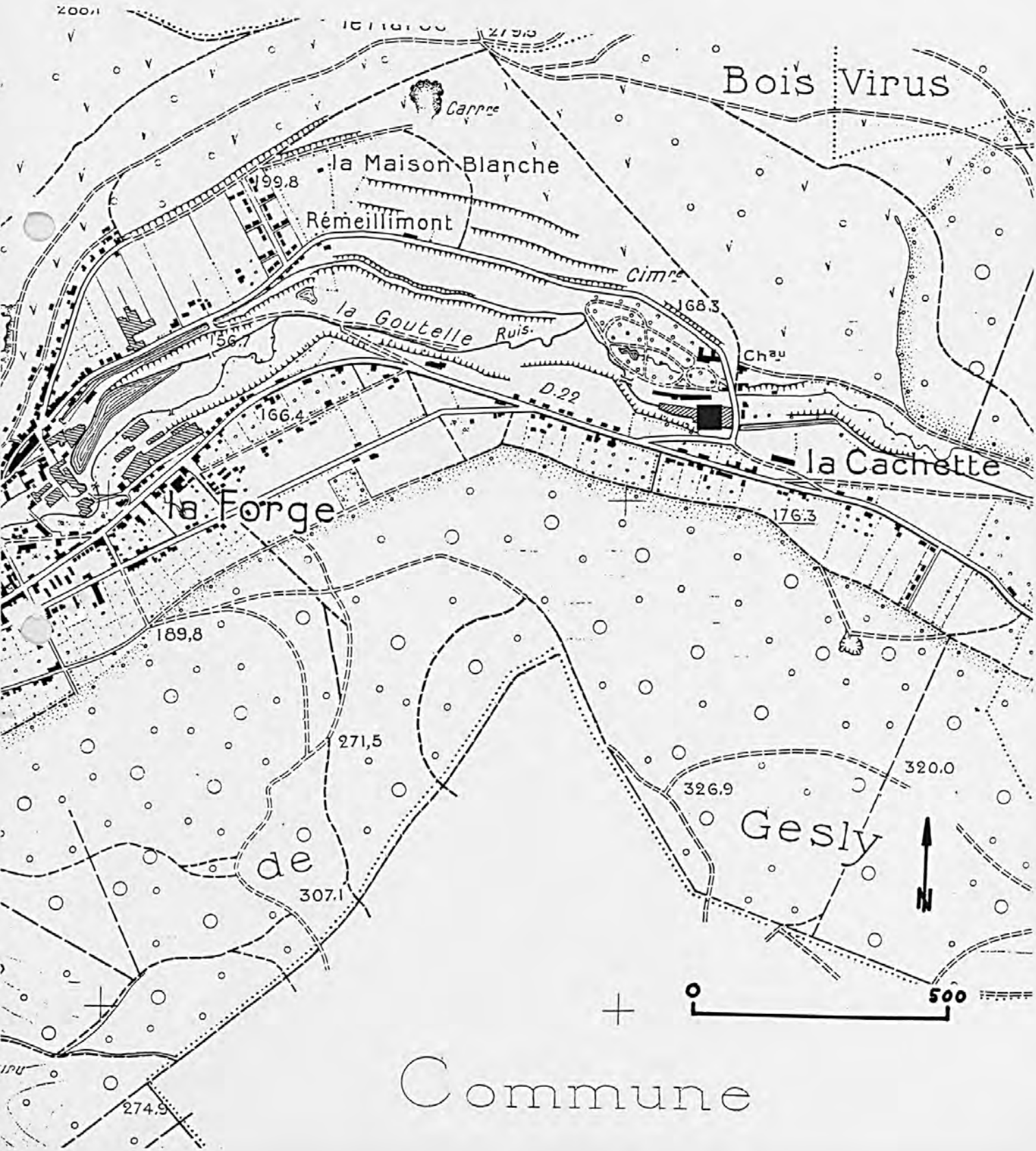
Des. 7 Edifices industriels repérés et étudiés de la commune de Nouzonville, carte topographique, S.T.U., 1956, pointe de Givet 15.



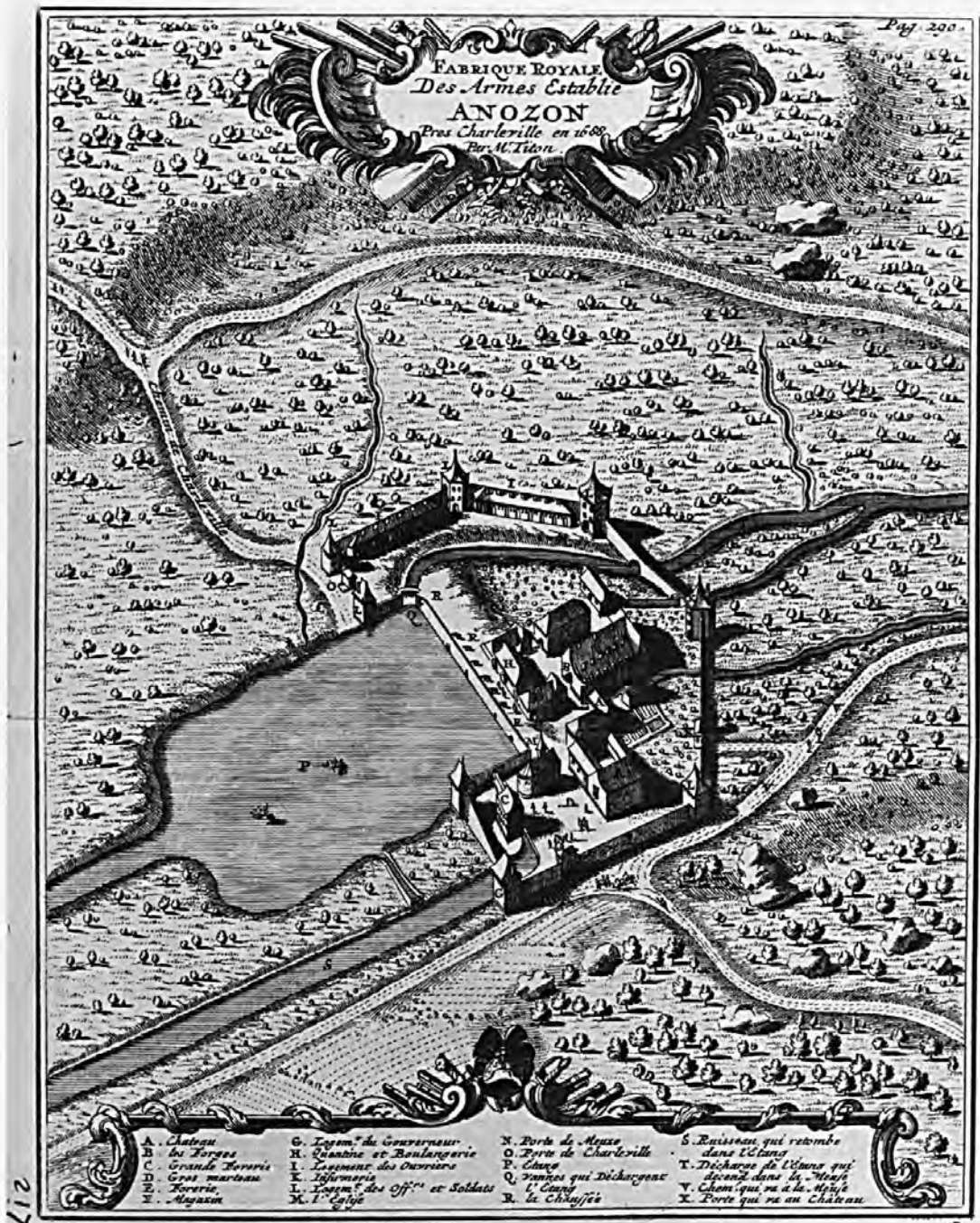
Des. 8 Edifices industriels repérés et étudiés de la commune de Nouzon et La Forge, carte topographique, S.T.U., 1956, pointe de Givet 15.



Des. 9 Edifices industriels repérés et étudiés de la commune de Nouzonville, partie est, La Cachette, carte topographique, S.T.U., 1956, pointe de Givet 15.



Doc. 1 : Usine d'armes de Nouzonville, vue cavalière en 1697  
 (D'après Surirey de Saint-Rémi, Mémoires d'artillerie, op. cit.)  
 Cliché Inv. J.-Cl. STAMM 83.08.9 P  
 87.08.1243 ZA



Doc. 2 : Usine métallurgique de l'Espérance à Nouzonville, plan-masse en 1837 (A.N., F14 4288, dossier 21).  
Cliché Inv. Louis André 85.08.256 Z

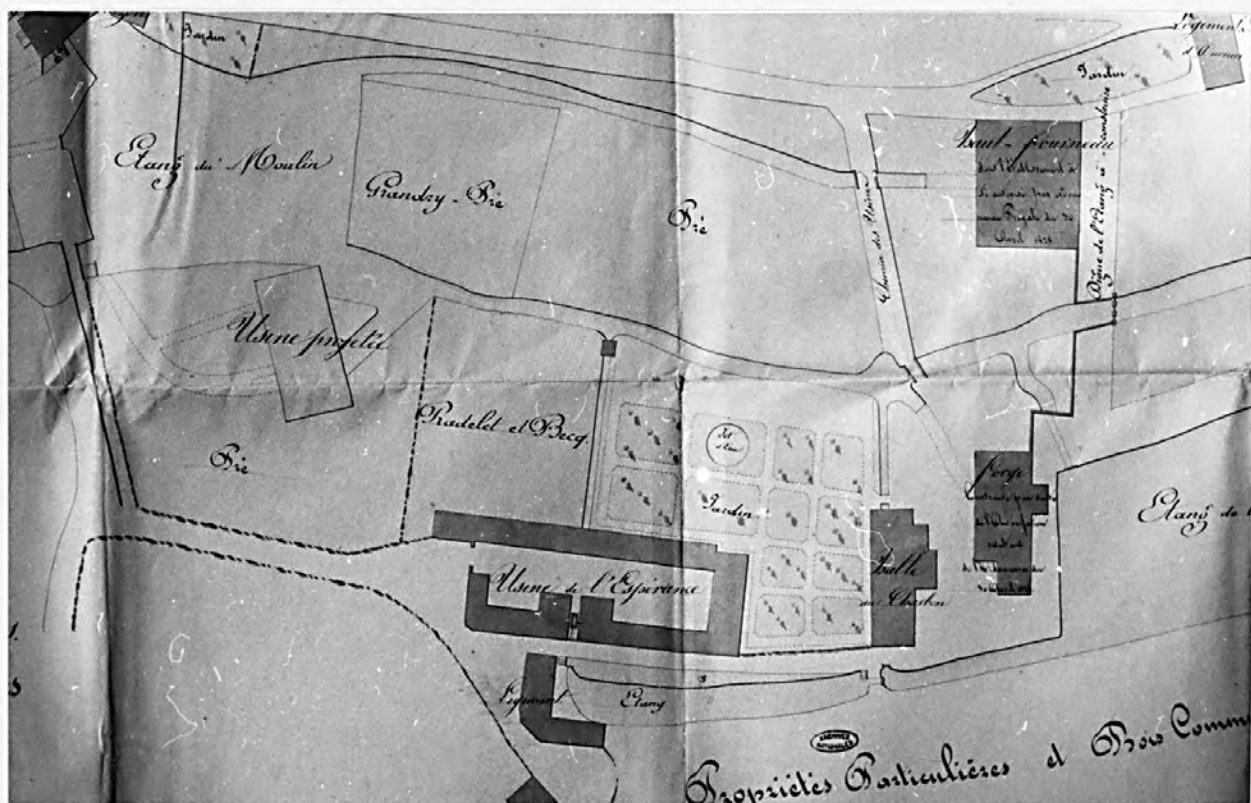




Fig. 1 : maison 26-28, grand rue à Joigny sur Meuse, boutique accolée  
à l'arrière du logis.  
Cliché Inv. J.-Cl.STAMM 83.08.566 X



Fig. 2 : Boutiques en serie, rue de Derrière les Boutiques à Joigny sur Meuse  
Cliché Inv. J.-Cl.STAMM 83.08.580 X



Fig. 3 : Ancienne polierie de la Croix à Neufmanil. Semblable à un moulin  
Cliché Inv. J.-Cl.STAMM 85.08.332 X



Fig. 4 : Maison à boutique incluse au 26, rue d'Aiglemont à Neufmanil.  
Cliché Inv. J.-Cl.STAMM 83.08.443 X



Fig. 5 : atelier ruelle de Meuse à Joigny sur Meuse  
Cliché Inv. J.-Cl.STAMM 83.08.570 X



Fig. 6 : Petite usine à façade "normalisée" en matériaux traditionnels,  
10-12 rue Jean Jaurès à Nouzonville  
Cliché Inv. J.-Cl. STAMM 85.08.351 X



Fig. 7 : Acierie Thomé-Cromback à Nouzonville  
Cliché Inv. J.-Cl.STAMM 85.08.314 X



Fig. 8 : L'ancien quartier de l'Esperance devenu centre industriel de  
Nouzonville  
Cliché Inv. J.-C1.STAMM 87.08.244 X

