

<i>Politiques et réseaux</i>	<i>année 2004</i>	<i>année 2005</i>	<i>% 2005/2004</i>
<b>Total des crédits d'intervention affecté à la danse</b>	<b>53232 788</b>	<b>56831 875</b>	<b>+ 6,76%</b>
<i>Accompagnement des amateurs (y compris ADDM et ARDM)</i>	2228 784	2619 972	
<i>Enseignement initial</i>	2721 804	2741 137	
<i>Enseignement supérieur et insertion professionnelle</i>	2671 502	2977 659	
<i>Economie de la profession et industries culturelles</i>	730 833	806 767	
<i>Soutien à la recherche, valorisation du patrimoine, écritures</i>	840 292	1007 833	
<i>Compagnies chorégraphiques</i>	6767 842	7100 123	
<i>Centres chorégraphiques nationaux</i>	13038 072	14274 482	
<i>Opéra en région, Ballets</i>	2150 000	2160 000	
<i>Festivals</i>	1962 900	2016 542	
<i>Scènes nationales</i>	9754 632	10207 622	
<i>Scènes conventionnées</i>	4350 645	4718 803	
<i>Autres lieux de création et de diffusion</i>	6015 482	6200 935	

<i>Etablissements publics</i>	<i>année 2004</i>	<i>année 2005</i>	
<b>Subventions en fonctionnement affectées à la danse</b>	<b>45356 420</b>	<b>46505 239</b>	<b>+ 2,53%</b>
<i>Conservatoire national de musique et de danse de Paris</i>	3154 490	3249 704	
<i>Conservatoire national de musique et de danse de Lyon</i>	1497 845	1562 163	
<i>Ecole de danse de Nanterre</i>	2812 013	2857 516	
<i>Opéra national de Paris (le ballet)*</i>	24099 548	24669 945	
<i>Etablissement du parc et de la grande halle de la Villette</i>	2104 086	2134 318	
<i>Théâtre national de Chaillot</i>	4500 000	4500 000	
<i>Centre national de la danse</i>	7188 438	7531 593	

\* y compris la caisse de retraite

<b>Total des interventions en faveur de la danse</b>	<b>98589 208</b>	<b>103337 114</b>	<b>+ 4,82%</b>
--	------------------	-------------------	----------------

<b>Total des interventions en faveur du spectacle vivant</b>	<b>742</b>	<b>753,39</b>
<b>part de la danse</b>	<b>13,6%</b>	<b>14,3%</b>

<b>Crédits d'investissements</b>	<b>2626 400</b>	<b>4182 000</b>
<i>Etablissements publics</i>	1406 400	922 000
<i>Subventions d'investissement</i>	1220 000	3260 000

## **Les projets de réalisations architecturales**

- **Le Centre Chorégraphique National d'Aix-en-Provence**
- **Le Centre Chorégraphique National de Rilleux La Pape**
- **Le Théâtre du Front de Maine à Angers**
- **Le Centre de Développement Chorégraphique d'Uzès**

# **CENTRE CHOREGRAPHIQUE NATIONAL D'AIX-EN-PROVENCE**



Situé au nord de la cité du livre, à l'angle de l'avenue Mozart et de la rue des Allumettes en limite sud de l'opération Sextus Mirabeau, le centre chorégraphique d'Aix en provence se caractérise par l'équilibre, la cohérence, et la force du projet architectural au regard du projet artistique.



Structuré par une maille de béton à hautes performances, ce bâtiment offre une grande transparence et une lumière subtile à travers une peau entièrement vitrée.

*« Pour moi chorégraphe, qui écrit sur du vide, volant la matière au néant pour faire vibrer les corps, il n'est d'émotion plus grande que de donner un écrin à la danse.*

*Une architecture de fer et de béton, dont la peau de verre offrira au regard la genèse de la danse se fabriquant au jour le jour dans ses studios de répétition, mais qui au plus profond de son ventre saura garder le secret et l'émotion du spectacle... »*

*Anjelin Prejocaj*



Le projet du Centre Chorégraphique répond à la volonté du Ministère de la culture et de la communication de développer la création et la diffusion chorégraphique sur le territoire national par l'implantation de grands pôles chorégraphiques en région. Le projet d'Aix en Provence prend appui sur le ballet Preljocaj, centre chorégraphique national depuis 1989 et présent à la cité du livre à Aix en Provence depuis 1996.



Doté de quatre studios de travail et d'une salle de représentation de 378 places, il sera le premier centre de production pour la danse où les artistes pourront mener leur processus de création en intégralité et présenter le travail accompli. Ce centre sera à la fois un lieu de création (accueil de compagnies en résidence jusqu'à la présentation sur scène de leur création), un pôle d'expérimentation (relais international pour favoriser l'émergence de nouveaux talents), un espace pédagogique (accès à la danse d'un large public en présentant les travaux des compagnies nationales et internationales soutenues par des accompagnements pédagogiques), un lieu de diffusion (programmation de spectacles chorégraphiques tout au long de l'année) et un centre de coopération multiculturel (projets de coopération culturelle, circulation et accueil de compagnies internationales).

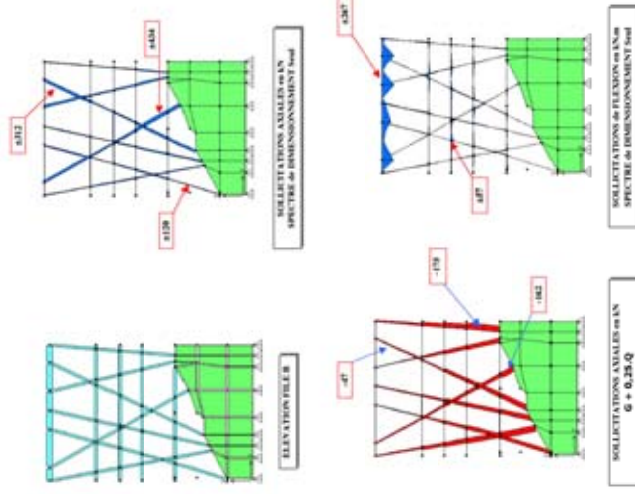
## Fiche descriptive du projet

Emprise sur le terrain : 35m de long, 18m de large  
26,34m de hauteur

Surface Hors Oeuvre Nette : 3100m<sup>2</sup>

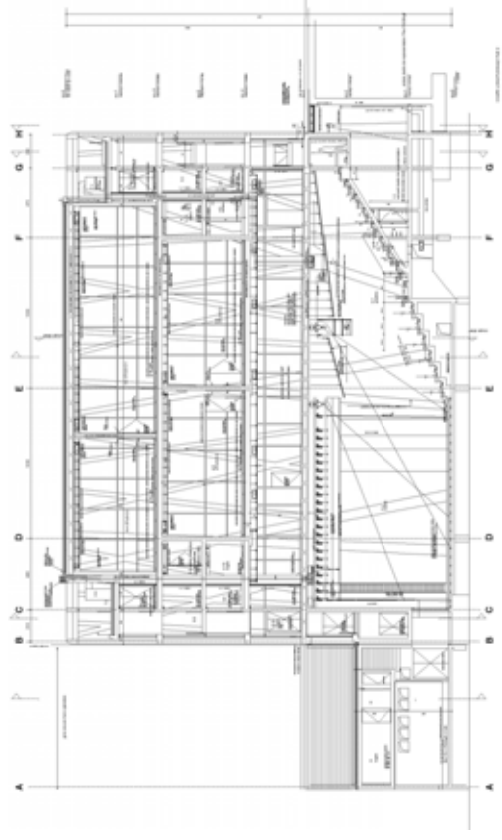
Caractéristiques techniques :

- Structures verticales : maille de béton armé à hautes performances répartie sur le périmètre du bâtiment.
- Planchers : dalles alvéolaires de béton pré-contraint
- Façades : mur rideau vitré du sol au plafond



## Principales composantes du projet

- Aux niveaux 0, 1 et 2, un lieu de représentation comprenant :
  - un foyer de 100 m<sup>2</sup> pour l'accueil du public accessible rue des allumettes par la cité du livre,
  - une salle de spectacles de 380 places (gradins fixes dans une configuration frontale),
  - une régie son et éclairage,
  - un plateau de 17m de large et de 15m de profondeur (soit 255 m<sup>2</sup> de surface),
  - un ensemble de loges pour les artistes et de locaux techniques pour le plateau.
  
- Aux niveaux 4,5 et 6, un lieu de travail et de création comprenant :
  - Quatre studios de danse de 5m de hauteur libre sous faux plafond, niveau 4 deux studios de 162m<sup>2</sup> et 95 m<sup>2</sup>.  
niveau 6 deux studios de 249 m<sup>2</sup>et 150 m<sup>2</sup>.
  - un atelier son et vidéo,
  - un atelier de couture,
  - divers locaux vestiaires sanitaires et une salle de kiné,
  - un grand foyer pour les danseurs.
  
- Au niveau 3, un lieu pour l'administration directement accessible de l'extérieur pour les visiteurs par l'avenue Mozart.



## **Budget de l'opération**

Le coût de l'opération s'élève à un montant d'environ 6 M€ TTC.

La participation de l'Etat s'élève à un montant de 2,531M€ (dont 0,290 M€ pour des équipements) soit environ 40% du budget de l'opération.

Les autres partenaires actifs pour cette opération sont : La ville d'Aix-en-Provence, la communauté des pays d'Aix , le conseil régional Provence-Alpes-Côte d'Azur et le conseil général des Bouches du Rhône.

## **Planning de l'opération**

Les travaux ont démarré au mois de juin 2003.

L'ouverture est prévue à la fin de l'année 2005.

## **Le Maître d'oeuvre**

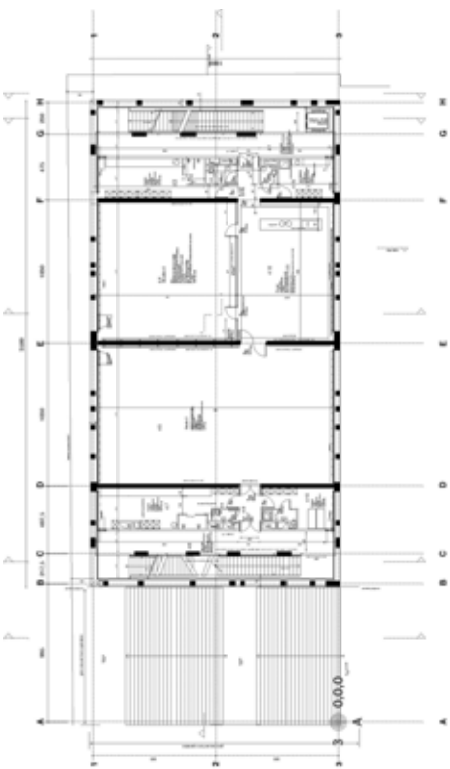
Cette opération a été confiée à l'issue d'un concours à l'architecte Rudy Ricciotti, dont l'oeuvre architecturale s'est toujours exprimée avec force des villas Le Goff , Marmonier ou Lyprendi au Stadium de Vitrolles à la passerelle de la Paix à Séoul ou au musée des civilisations d'Europe et de Méditerranée à Marseille.

Pour ce projet , il s'est associé à l'architecte Raphaëlle Segond et s'est entouré des compétences de Sev ingénierie pour les structures et les fluides et du bureau Thermibel pour l'acoustique.

## **Le Maître de l'Ouvrage**

La Maîtrise d'ouvrage a été réalisée par la Communauté du Pays d'Aix qui s'est adjoint une maîtrise d'ouvrage déléguée : la Semepa.

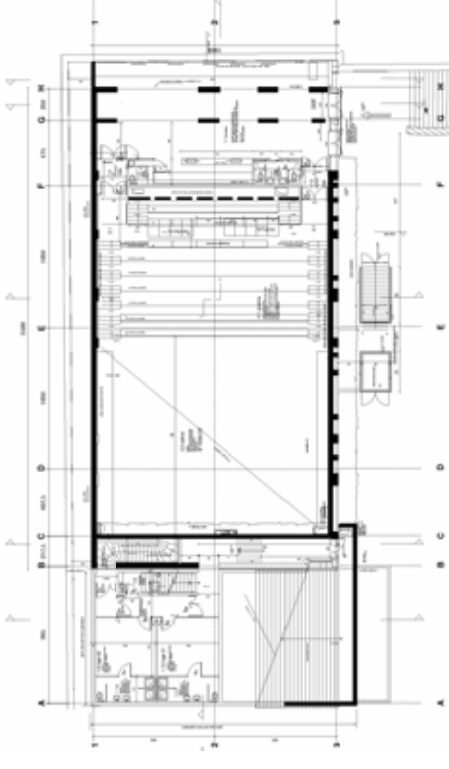




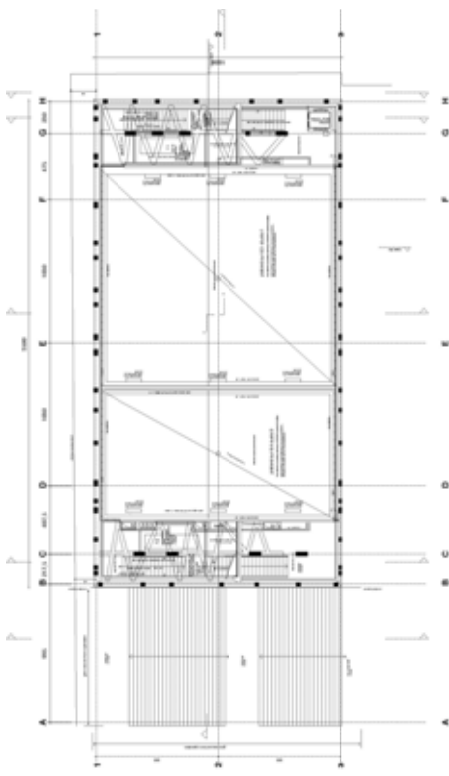
**Niveau 1**  
Salle de représentation  
380 places



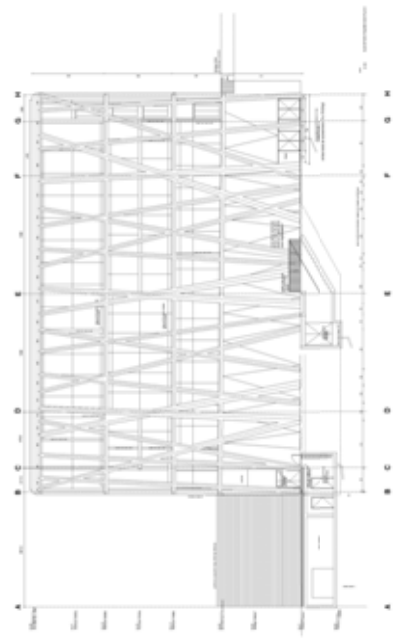
**Niveau 3**  
Espace libre pour  
l'administration



**Niveau 4**  
Deux studios  
162m<sup>2</sup> et 95m<sup>2</sup>



**Niveau 6**  
Deux studios  
249m<sup>2</sup> et 150m<sup>2</sup>



# CENTRE CHOREGRAPHIQUE NATIONAL DE RILLEUX-LA-PAPE



Le centre chorégraphique National de Rilleux-La-Pape est créé dès l'installation de la Compagnie Maguy Marin en 1998 dans l'enceinte du groupe scolaire La Velette : le » Studio »30, avenue du général Leclerc.

Soutenue par l'Etat, la région Rhône Alpes et le conseil général du Rhône, cette implantation a été rendue possible grâce à l'intercommunalité (Rilleux la Pape, Bron, Décines, Villefranche sur saône jusqu'en 2000 et Villeurbanne).

Cette implantation est pensée par la chorégraphe comme une nécessité de reprendre place dans l'espace public et comme un véritable engagement artistique, social, politique, dans une logique de partage, d'échanges, d'ouverture de la danse sur l'extérieur.

Le projet architectural du centre chorégraphique est en harmonie totale avec ces objectifs.

Situé dans le quartier « La Velette », qualifié par ses immeubles d'habitation et plus particulièrement par ses tours implantées en bordure de la côte du Rhône, le site profite néanmoins d'une vue exceptionnelle sur la vallée de l'agglomération lyonnaise.



Pour intégrer le projet dans cet environnement et pour permettre à ses utilisateurs de profiter de ce panorama, le bâtiment est construit en hauteur sur trois niveaux.

«Une tour de la danse » d'un gabarit légèrement inférieur en hauteur à celui des immeubles alentour et d'une largeur équivalente qui établit un dialogue revalorisant avec les tours d'habitation environnantes. Dialogue affirmé par le bois, matériau principal de cette construction choisi pour la réalisation des charpentes (poteaux, poutres et fermes) mais également pour les planchers.

*« Danser dans le ciel »*

*Tous les étages de la construction s'ouvrent largement sur l'extérieur, permettant aux utilisateurs un contact permanent avec leur environnement.*

*Le Centre Chorégraphique est dans la ville : chacun peut voir de la rue les activités qui s'y tiennent et ceux qui l'habitent regardent la ville qui les entoure. C'est un lieu de partage.*

*C'est aussi un espace privé : suspendus dans le ciel, les membres de la compagnie travaillent sans crainte d'être importunés.*

*Patrick Bouchain*



## Fiche descriptive du projet

Emprise sur le terrain : 64 m de long, 24m de large  
18 m de hauteur

Surface Hors oeuvre nette : 2120 m<sup>2</sup>

Surface utile : 1450 m<sup>2</sup>

### Caractéristiques techniques :

- La structure principale est en bois (Épicéa et Pin) lamellé collé traité.
- Les planchers sont posés sur des solives en bois brut. Finition en panneaux de particules ou plancher de danse.
- Les murs extérieurs sont à ossature bois avec un bardage en bois Douglas non traité.
- Les cloisons intérieures sont en plaques de plâtre.
- La couverture est une étanchéité bitumineuse rayée de feuilles d'aluminium.
- Le sol sous le premier plancher est en asphalté.



### Principales composantes du projet :

- Aux niveaux 0 et 1, un lieu de représentation comprenant :
  - un grand parvis couvert de 660 m<sup>2</sup> pour le public,
  - une salle de représentation de 150 places en gradins mobiles,
  - une régie son et éclairage,
  - un plateau de 16,80m de large et de 15m de profondeur ( soit 250 m<sup>2</sup> de surface),
  - L'atelier costumes et l'administration entourés d'une large galerie à l'air libre,
  - une terrasse, à l'est en prolongement de l'administration, reçoit une petite construction indépendante : la baraque du foyer qui sert de cuisine de salle à manger de salon de bibliothèque etc..

- Au niveau 2, un lieu de travail et de création comprenant :
  - Deux studios de danse de 6,57m de hauteur libre sous charpente,
    - un grand studio 240 m<sup>2</sup>
    - un petit studio de 130 m<sup>2</sup>
  - des loges et des vestiaires sanitaires .
  - Les loges et les studios sont entourés d'une galerie à l'air libre, un large débord de toiture protège les studios de l'ensoleillement direct.



## **Budget de l'opération**

Le coût des travaux s'élève à un montant d'environ 3,170 M€ TTC.  
La participation de l'Etat s'élève à un montant de 1,3 M€ soit environ 40% du budget de l'opération.

Les autres partenaires actifs pour cette opération sont :

- L'Europe à travers des fonds européens.
- Les collectivités locales.

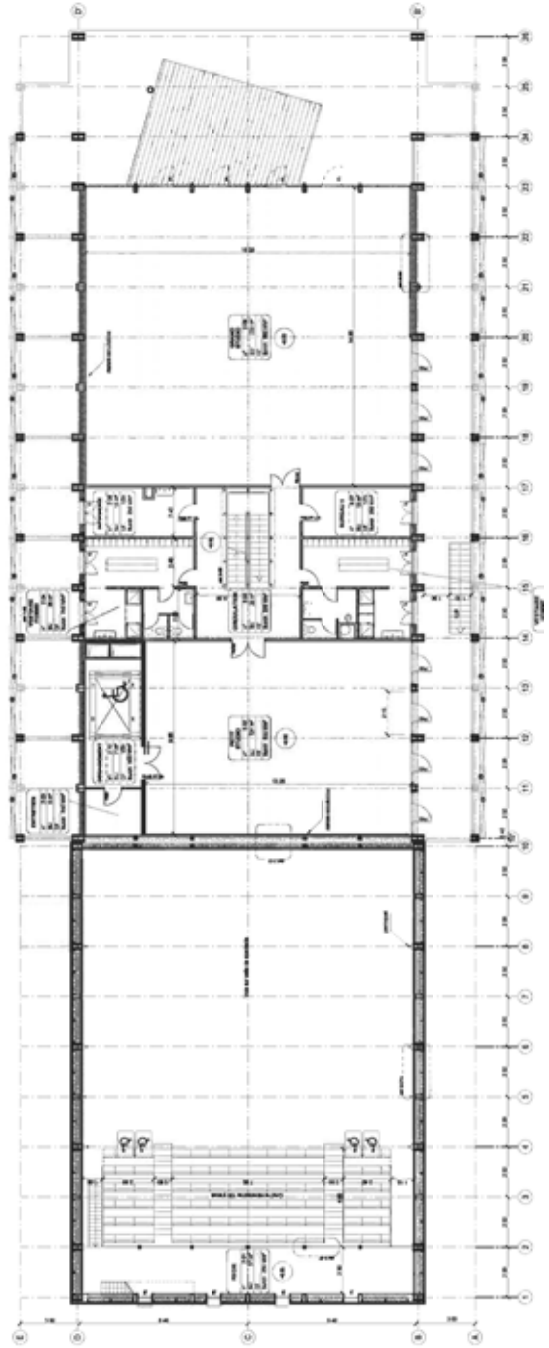
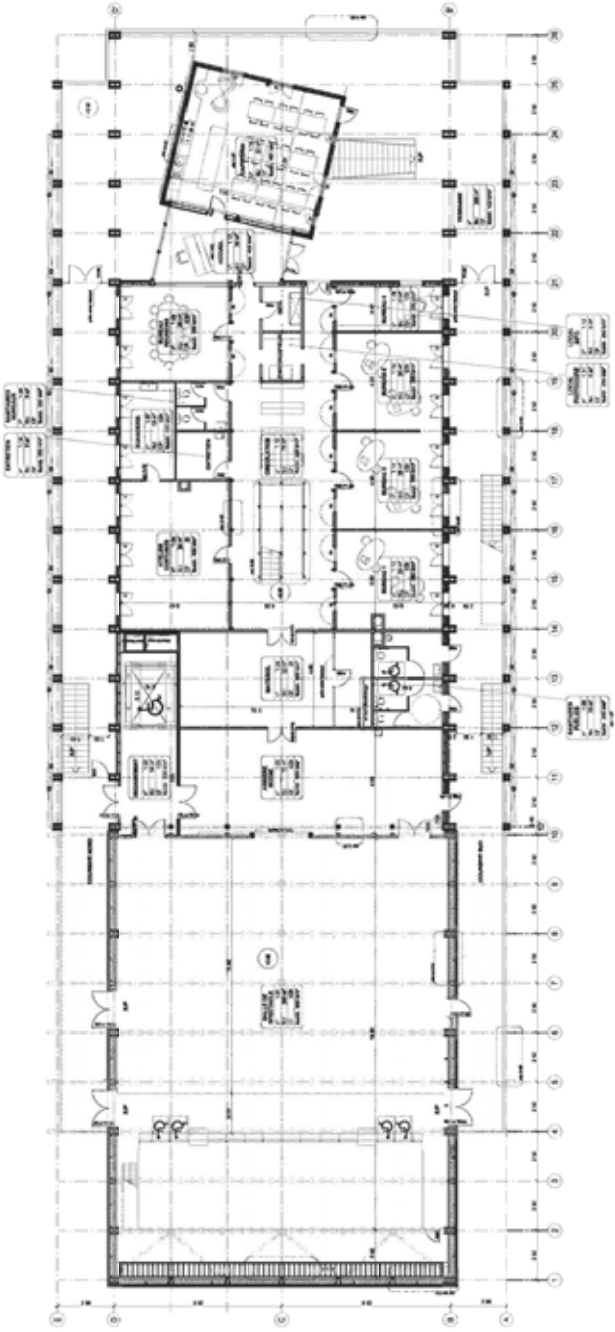
## **Planning de l'opération**

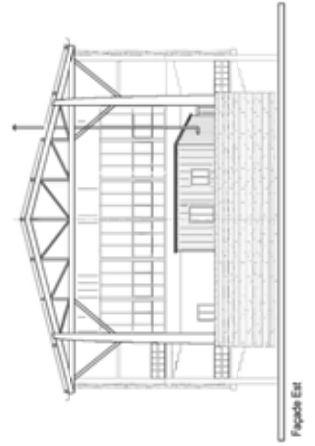
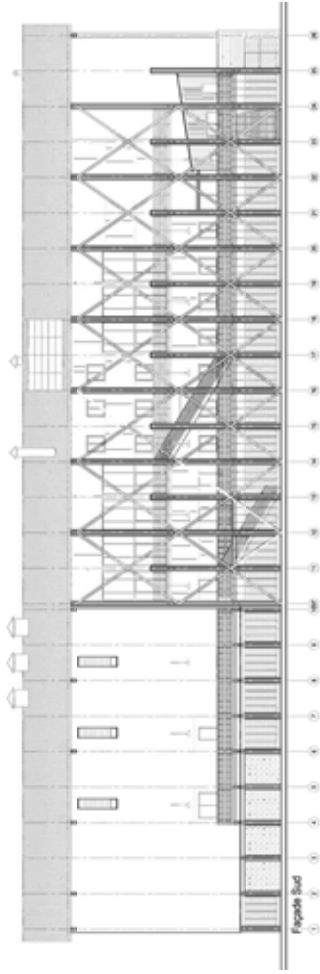
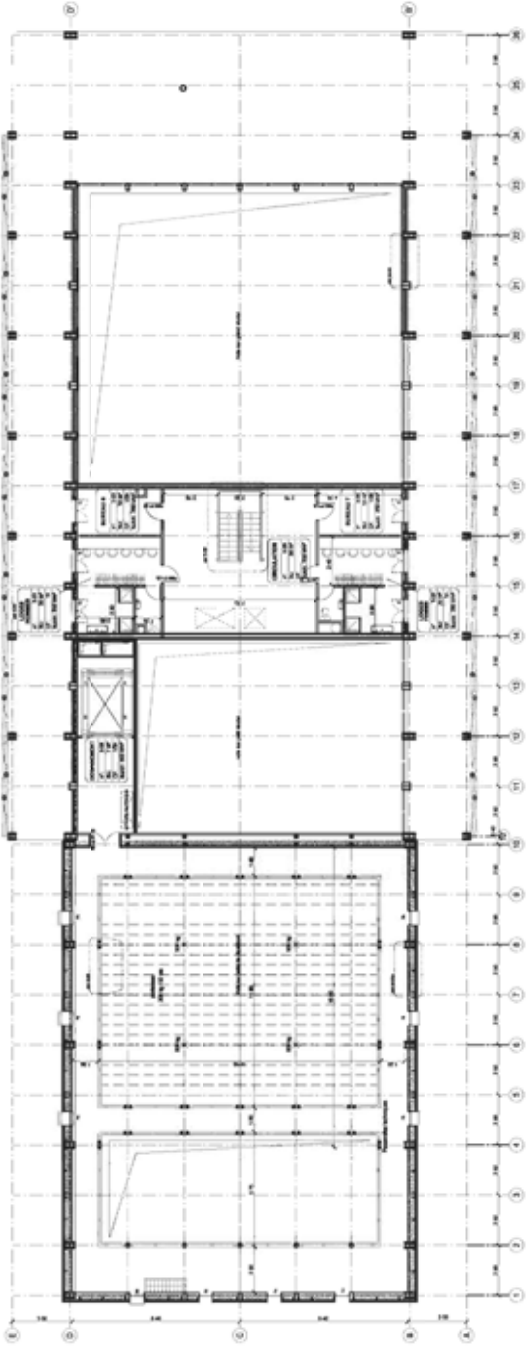
Les travaux ont démarré au mois de novembre 2004.

L'ouverture est prévue à l'automne 2005.

## **Le Maître d'oeuvre**

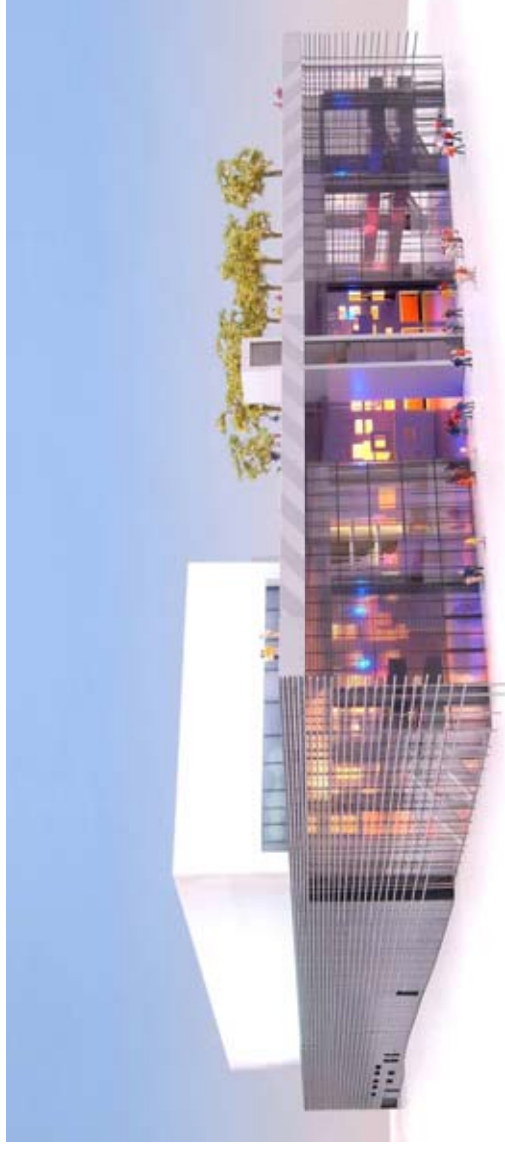
- Cette opération a été confiée à l'issue d'un concours à Patrick Bouchain du bureau B&H Architectes.  
Patrick Bouchain s'est distingué par de nombreux projets atypiques, notamment le Théâtre Zingaro à Aubervilliers, la Volière Dromesko à Lausanne, la transformation des anciennes usines LU à Nantes pour le CRDC, le Musée international des Arts modestes à Sète et la condition Publique à Roubaix qui a reçu le prix du projet citoyen 2004.
- Les architectes se sont entourés de Daniel Sourt pour la scénographie, du cabinet Rouch pour l'acoustique et des bureaux Quadri Plus, Cogeci - Scandium et Katene pour les structures et les fluides.







# **THEATRE DU FRONT DE MAINE A ANGERS**



Construit dans l'alignement du boulevard Gaston Dumesnil et de la rue de la Tannerie, le Théâtre du front de Maine à Angers se présente sous la forme d'un bâtiment simple et identifiable ouvert sur la ville. Développé autour de la création, la formation et l'animation urbaine, cet équipement favorise l'urbanité et assure les liens entre lieux du spectacle, lieux de création et lieux de formation. L'architecture y est envisagée comme une interface entre le contexte urbain et l'autonomie nécessaire aux différents espaces mis à la disposition des artistes, des élèves et des spectateurs.

Cette interface se traduit par un péristyle ouvert sur la ville, « vestibule urbain du théâtre ».

Ce foyer représente l'élément central du bâtiment et permet d'établir une relation scénique duale du théâtre vers la ville et de la ville vers le théâtre.

Sur les toits, face au château du roi René, un restaurant panoramique et une terrasse publique plantée d'arbres couronnent le bâtiment.



### **Le projet comprend principalement :**

- Un grand foyer vitré et entouré sur trois côtés par des galeries publiques définissant une zone de représentation centrale. (surface globale de 1250m<sup>2</sup> et hauteur sous gril de 12,20m)
- Une salle de 900 places avec une fosse d'orchestre prévue pour 80 musiciens, une scène de 540m<sup>2</sup> et une hauteur sous gril de 19,50m.
- Une petite salle modulable équipée de gradins télescopiques de 350 à 450 places suivant la configuration choisie (frontale, bi, tri ou quadrifrontale). (surface de 575m<sup>2</sup> et 9,15m de hauteur sous gril)
- Des espaces dédiés à l'activité du Nouveau Théâtre d'Angers (centre dramatique national).
- Des espaces dédiés à l'activité du Centre National de Danse Contemporaine.

Ce lieu sera géré dans le cadre d'un EPCC (Établissement Public de Coopération Culturelle) accueillant les deux institutions majeures existantes sur Angers :

- Le Nouveau Théâtre d'Angers – Centre Dramatique National et Pôle de Formation.
- Le CNDC – Centre Chorégraphique National et Ecole Supérieure de Danse Contemporaine.

Emmanuel Huynh est directrice artistique du CNDC depuis février 2004. Ce centre chorégraphique permet la création et la diffusion d'œuvres contemporaines, invite des artistes en résidence, partage la pratique et la pensée de la danse.

Ces deux structures garderont leur autonomie juridique avec un comité artistique commun.

## Fiche descriptive du projet

Surface Hors œuvre nette : 15079m<sup>2</sup>

Caractéristiques techniques :

- Jusqu'à l'altitude des héberges sur le front de Maine, les façades se développent en strates de brise soleil, en lignes de pierres calcaires claires insérées dans des éléments de béton pré fabriqué.
- Le volume compact contenant la partie haute de la cage de scène, les salles du CNDC et le restaurant panoramique, est habillé de cassettes de zinc prépatiné.
- La terrasse technique est entièrement masquée par une résille de dalles métalliques. Le foyer hall de l'école de danse est entièrement revêtu de sulfocarbonate.



Principales composantes des lieux dédiés à la danse :

- Un grand studio de 20m de large par 23m de long soit 460 m<sup>2</sup> et d'une hauteur sous gril de 7,50m.
  - . Cet espace est équipé d'une régie en surplomb.
  - . Une tribune télescopique de 100 places autorise des répétitions publiques.
- Trois petits studios de 100m<sup>2</sup> (environ 10mx10m)
- A ces studios répartis sur deux niveaux, il faut ajouter les locaux administratifs et techniques : bureaux, vestiaires, salles de travail et sanitaires.

## **Budget de l'opération**

Le coût des travaux s'élève à un montant d'environ 35 M€ TTC  
La participation de l'état s'élève à un montant de 6,5M€ soit environ 20% du budget subventionnable de l'opération.  
Les autres partenaires actifs pour cette opération sont : la région, le département et la ville d'Angers.

## **Planning de l'opération**

Les travaux ont démarré au mois de novembre 2004  
L'ouverture est prévue à l'automne 2007.

## **Le Maître d'œuvre**

- Cette opération a été confiée à l'issue d'un concours à Architecture Studio. Le parlement de Strasbourg, l'Institut du Monde Arabe et l'église Notre Dame de l'Arche d'Alliance à Paris figurent parmi les réalisations symboliques de cette agence.
- Les architectes se sont entourés de Theatre projects consultants pour la scénographie, du cabinet Ava pour l'acoustique et des bureaux Technologies et Behi pour les structures et les fluides.

La Maîtrise d'Ouvrage est assurée par la ville d'Angers.

# **CENTRE DE DEVELOPPEMENT CHOREGRAPHIQUE D'UZES**



Le Centre de Développement Chorégraphique d'Uzès (CDC) s'inscrit dans un réseau dense de diffusion et de production artistique de l'art chorégraphique au sein de la Région Languedoc Roussillon.

Ce centre est destiné avant tout à la création chorégraphique et à la sensibilisation du public. Axé sur l'accueil de compagnies en résidence, il comporte deux studios de danse ainsi qu'une salle de spectacles qui peut recevoir jusqu'à 300 personnes.

Le bâtiment, dont la volumétrie simple fait référence aux granges locales, est un grand parallélépipède à structure métallique avec un toit à deux pentes en tuiles canales. Il s'implante au nord du terrain face aux grands arbres du jardin avoisinant. Il s'ouvre sur un parvis doté de gradins destiné à accueillir des manifestations en extérieur.

Les logements des danseurs, rassemblés dans une petite construction adossée au centre de développement chorégraphique, bénéficient d'un jardin.

Les façades du bâtiment sont traitées dans l'esprit d'une grande homogénéité, avec des effets ton sur ton et des effets délicats de transparence sur l'intérieur par le biais de claustras. Cet effet de monochromie et de transparence évoque la précision et la sensibilité du travail artistique mené à l'intérieur. « Il s'agit de créer une architecture raffinée et subtile à partir d'une volumétrie simple et économique. C'est dans cet esprit que le bâtiment marquera sa contemporanéité par rapport à son environnement. » (Nicolas Michelin)



Plan masse

### **Le projet comprend principalement :**

- Un grand foyer de 130m<sup>2</sup> comportant un bar et un bureau d'accueil.
- Une salle de spectacles et de travail de 300 places disposant d'une scène de 220m<sup>2</sup>.
- Deux studios de danse respectivement de 140 m<sup>2</sup> et 100 m<sup>2</sup>.
- Des locaux pour l'administration d'une surface de 150 m<sup>2</sup>.
- Une résidence composée de 8 chambres de 18 m<sup>2</sup> et de locaux communs.



## **Budget de l'opération**

Le coût des travaux s'élève à un montant d'environ 2,9 M€ TTC.

## **Le Maître d'œuvre**

- Cette opération a été confiée à l'issue d'un concours à l'agence Nicolas Michelin. L'Ecole Nationale d'Art Décoratif (centre de recherche des arts du feu et de la terre), le Centre Dramatique Régional de Tours, l'aménagement de l'Université de Paris 7 (réutilisation de la halle aux farines) à Paris ou le quartier de l'Amphithéâtre à Metz figurent parmi les nombreuses réalisations de cette agence.
- Nicolas Michelin s'est associé à l'agence Compas dans l'œil pour suivre le chantier.
- Les architectes se sont entourés d'Architecture et technique pour la scénographie, du cabinet Peutz et associés pour l'acoustique et des bureaux INGE-BTES-CETEX pour les structures et les fluides.

**La Maîtrise d'Ouvrage** est assurée par la Communauté de communes de l'Uzège.