

Résultats globaux

Etude « Zones mal desservies en radio par la bande FM »

Direction Générale des Médias et des
Industries Culturelles



Contexte de l'étude

- A date, 30% des français reçoivent moins de 10 radios sur la bande FM (données CSA). Dans ce contexte, la DGMIC -Direction Générale des Médias et des Industries Culturelles-, rattachée au Ministère de la Culture et de la Communication, a souhaité disposer d'une étude permettant d'analyser de manière détaillée les usages et la consommation de la radio dans les zones dites « peu desservies » en bande FM, telles que les zones rurales ou certains axes routiers/autoroutiers.

Nota Bene : Le CSA ne considère un service de radio comme "reçu" que dans des zones de réception théoriques, déterminées à partir des normes recommandées par l'Union internationale des télécommunications (UIT) relatives à la planification de la radio en modulation de fréquences par voie hertzienne en mode analogique, dite radio FM.

Dans les faits, il arrive qu'un service de radio FM soit accessible au-delà des zones de réception théoriques, notamment en fonction de l'adaptation et de la qualité du système de réception utilisé. La qualité de la réception peut alors ne pas être optimale, ce qui se manifeste par un effet de « grésillements ».

- Cette étude doit apporter des enseignements détaillés en termes de :
 - Données d'audience : sessions et durées d'écoute, dates de dernières écoutes
 - Nombre de services accessibles
 - Type de réseaux utilisés,
 - Contraintes liées à la faible offre radiophonique
 - Opportunités et écoutes liées aux nouveaux services numériques : écoute via les nouveaux supports (téléphones, ordinateurs, téléviseurs, tablettes, baladeurs...), et écoute en « catch-up » (podcasts, streaming différé),
 - Articulation avec la consommation des autres médias
 - Attentes des usagers sur ces problématiques.



Sommaire

- 1. METHODOLOGIE
- 2. HABITUDES DE CONSOMMATION DU MEDIA RADIO
- 3. SUPPORTS ET CANAUX DE CONSOMMATION RADIO
- 4. IMAGE DE LA RADIO ET ATTACHEMENT AUX MEDIAS
- 5. FRUSTRATIONS ET ATTENTES ENVERS LE MEDIA RADIO
- 6. CONCLUSIONS : LES 5 POINTS CLES



1 Méthodologie



Cinq zones étudiées :



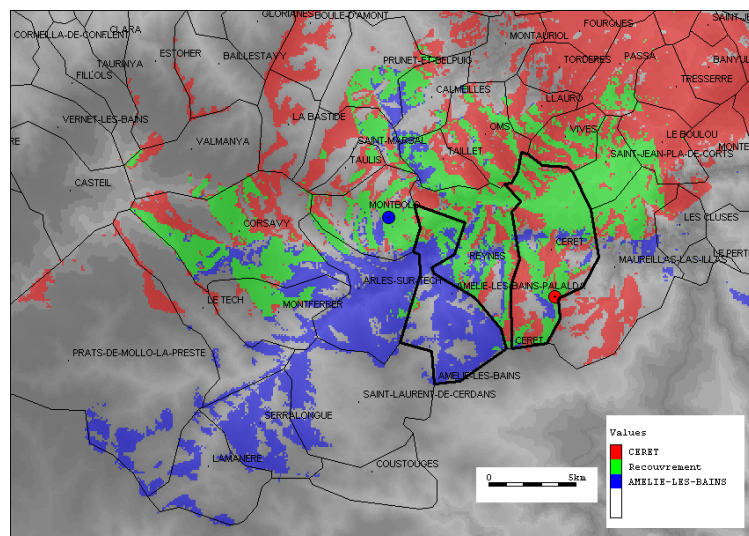
Etude menée auprès des résidents de cinq zones géographiques :

- **4 zones dites « standards », mal desservies en fréquences FM :**
 - Amélie-les Bains
 - Saint-Avoid
 - Les Herbiers
 - Vernon
- Pour Vernon, **la moitié de l'échantillon a été interrogée sur ses habitudes de consommation radio et media en mobilité.** Cet échantillon a été sélectionné à partir d'un fichier d'abonnés aux télépéages autoroutiers, fourni par la société SAPN, et donc auprès d'individus fortement mobiles.
- Chaque zone « standard » a été choisie avec une spécificité géographique et un paysage radiophonique singulier dans le but de mettre en avant des pratiques, des habitudes d'écoute de la radio différentes ou, au contraire, similaire, d'une zone à l'autre.
- **1 zone témoin, bien desservie en fréquences FM,** qui sert de base de comparaison avec les résultats des zones standards : la ville de Rennes.

L'enquête a été réalisée **par voie téléphonique** depuis le centre d'appel Médiamétrie-MC2 situé à Amiens, du 18 mars au 02 avril 2013.

1.Méthodologie de l' enquête

Amélie-Les-Bains - Pyrénées Orientales



Agglomération	Population agglomération
LE BOULOU	5 410
SAINT-JEAN-PLA-DE-CORTS	2 014
BANYULS-DELS-ASPRES	1 175
VILLEMOLAQUE	1 147
VIVES	167
TAILLET	93
LLAURO	333
AMELIE-LES-BAINS-PALALDA	3 695
TRESSERRE	774
FOURQUES	1 094
PASSA	702
SAINT-JEAN-LASSEILLE	787
MAUREILLAS-LAS-ILLAS	2 649
SERRALONGUE	249
REYNES	1 212
CERET	7 675
TORDERES	174
CORSAVY	225

Spécificité : zone rurale, frontalière avec l'Espagne

Enquête par voie téléphonique auprès de résidents de la zone

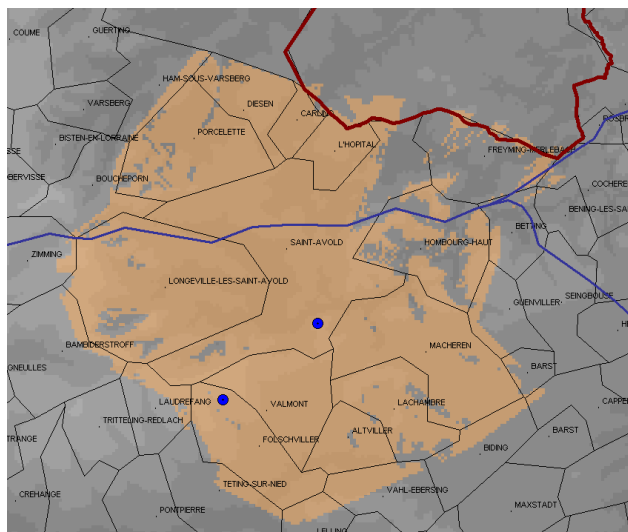
Objectif : 300 interviews

Réalisé : 312 interviews

Stations pouvant être reçues avec un niveau de champ suffisant et programmes autorisés :

- France Culture
- France Inter
- France Musique
- France Bleu Roussillon
- Rire et Chanson
- Chérie FM Pyrénées
- Radio Arrels
- Catalunya Classic (ESP)
- Catalunya Info (ESP)
- RMC (AM)
- France Info (+AM)
- Sud Radio (+AM)

Saint-Avold - Moselle



Agglomération	Population agglomération
L'HOPITAL	5 480
VALMONT	3 269
MACHEREN	2 932
FOLSCHVILLER	4 249
CARLING	3 730
LACHAMBRE	781
DIESEN	1 096
ALTVILLER	565
SAINT-AVOLD	16 298
LONGEVILLE-LES-SAINT-AVOLD	3 782
PORCELETTE	2 544

Spécificité : zone péri-urbaine, frontalière avec l'Allemagne

Enquête par voie téléphonique auprès de résidents de la zone

Objectif : 300 interviews

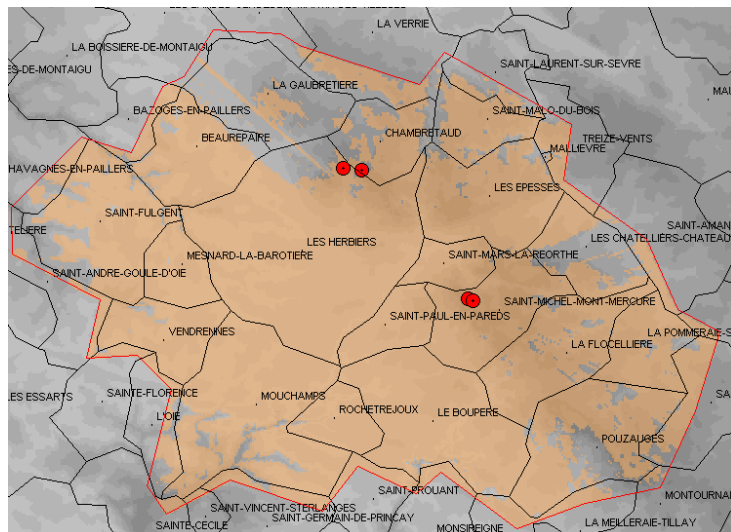
Réalisé : 339 interviews

Stations pouvant être reçues avec un niveau de champ suffisant & programmes autorisés :

- France Musique
- France Culture
- France Inter
- Radio Saint Nabor
- Radio Valmont 1
- Programmes allemands
- RTL (AM)
- France Info (AM)
- Europe 1 (AM)

1.Méthodologie de l'enquête

Les Herbiers - Vendée



Agglomération	Population agglomération
LES HERBIERS	15077
LE BOUPERE	2898
MOUCHAMPS	2600
LES EPESSES	2575
LA FLOCELLIERE	2397
BEAUREPAIRE	2153
SAINT-MICHEL-MONT-MERCURE	1981
SAINT-MALO-DU-BOIS	1463
MESNARD-LA-BAROTIERE	1240
SAINT-PAUL-EN-PAREDS	1177
LA POMMERAIE-SUR-SEVRE	1057
SAINT-MARS-LA-REORTHE	862
ROCHETREJOUX	844

Spécificité : Zone péri-urbaine

Enquête par voie téléphonique auprès de résidents de la zone.

Objectif : 300 interviews

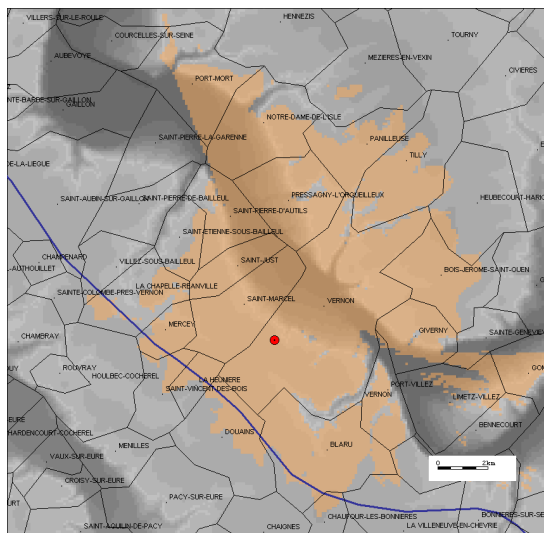
Réalisé : 321 interviews

Stations pouvant être reçues avec un niveau de champ suffisant et programmes autorisés :

- France Inter (+AM)
- France Culture
- France Musique
- France Bleu Loire Océan
- Alouette
- Nostalgie
- Virgin Radio Vendée
- RCF Vendée

1.Méthodologie de l' enquête

Vernon - Eure



Agglomération	Population agglomération
VERNON	25 323
SAINT-MARCEL	4 935
SAINT-JUST	1 340
PORT-MORT	990
SAINT-PIERRE-D'AUTILS	989
BLARU	930
BOIS-JEROME-SAINT-OUEN	740
PRESSAGNY-L'ORGUEILLEUX	712
NOTRE-DAME-DE-L'ISLE	679
GOMMECOURT	652
TILLY	559
GIVERNY	500
PANILLEUSE	462
MERCEY	53



**ECOUTE
A
DOMICILE**

Spécificité : Zone péri-urbaine proche d'une zone à forte offre FM

Enquête par voie téléphonique auprès de résidents de la zone

Objectif : 150 interviews

Réalisé : 157 interviews

Stations pouvant être reçues avec un niveau de champ suffisant et programmes autorisés :

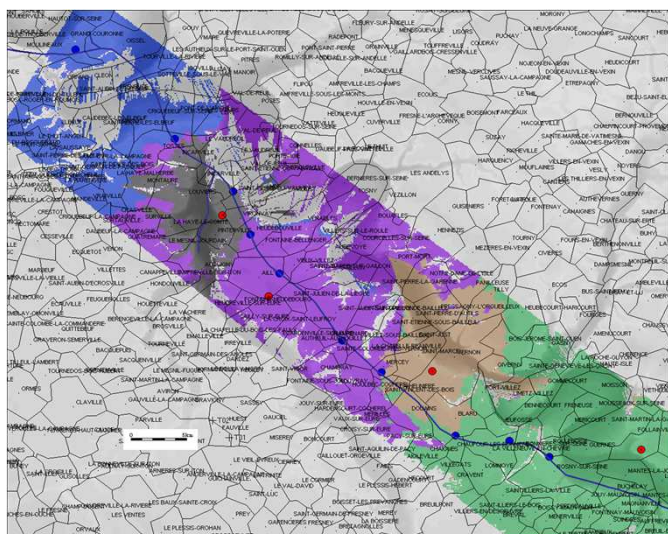
- France Inter (+AM)
- France Culture
- France Musique
- France Info
- NRJ
- Elles FM
- Radio Vexin Val de Seine
- Radio Cristal
- RTL (AM)
- Europe 1 (AM)
- France Bleu (AM)

1.Méthodologie de l' enquête

Vernon - Eure



Echantillon interrogé



**ECOUTE
EN
DEPLACEMENT**

Au moins un trajet depuis le 1er janvier 2013	100%
Hommes	66%
Femmes	34%
18-24 ans	1%
25-34 ans	20%
35-49 ans	31%
50-64 ans	38%
65 ans et plus	9%
CSP+	55%
CSP-	27%
Inactifs	18%
Moins d'un trajet par semaine	25%
Un trajet par semaine	11%
Entre 2 et 6 trajets par semaine	30%
Plus de 6 trajets par semaine	33%

Enquête par Internet auprès des résidents de la zone abonnés au réseau autoroutier SANEF-SAPN

Objectif : 150 interviews

Réalisé : 229 interviews, pour 202 valides

Rennes - Ile-et-Vilaine



Enquête par voie téléphonique auprès de résidents de la zone.

Objectif : 300 interviews

Réalisé : 318 interviews

Stations pouvant être reçues avec un niveau de champ suffisant et programmes autorisés :

- France Musique
- France Inter
- France Culture
- France Info
- Le Mouv'
- Skyrock
- Rire et Chansons
- Radio Classique
- RTL2
- Fun Radio
- MFM Radio
- RFM
- Nostalgie
- BFM Business
- RTL
- Europe 1
- RMC
- FIP
- France Bleu Armorique
- Radio Campus Rennes
- Radio Caroline
- Radio FG
- Canal B
- RCF Alpha
- Hit West
- Radio Rennes
- NRJ Rennes
- Chérie FM Rennes
- Virgin Radio Rennes Saint-Malo

Plus de postes de télévision dans les zones spécifiques qu'à Rennes, agglomération plus équipée pour recevoir Internet



	Rennes	Zones spécifiques
Ordinateur fixe ou portable	93%	87%
Télévision	92%	98%
Smartphone avec connexion Internet	53%	40%
Autre téléphone mobile avec accès Internet	43%	43%
Autre téléphone mobile n'ayant pas d'accès Internet	54%	59%
Tablettes	19%	22%
Poste de radio traditionnel	82%	83%
Modem, boîtier ADSL, box pour connexion Internet	90%	83%

++ utilisation de la TV dans les zones spécifiques

++ utilisation d'Internet à Rennes

	Rennes	Zones spécifiques
Un	34%	38%
Deux	24%	30%
Trois	21%	18%
Quatre	9%	9%
Cinq	9%	4%
Six	2%	0%
Sept	1%	1%
Huit	1%	0%
Plus de huit	1%	1%

	Rennes	Zones spécifiques
Par une antenne parabolique / satellite	16,8%	45,9%
Par le câble	49,9%	24,0%
Par une Box	68,3%	52,3%
Par réception hertzienne via un adaptateur TNT	48,7%	62,9%
Aucun	0,4%	0,7%
ST reçoit la TV dans foyer	99,6%	99,3%

2

Habitudes de consommation du média Radio





1 – **Quantitativement**, la consommation du média **est plus faible dans les zones à faible offre FM** que dans la zone témoin : de plus faibles habitudes d'écoutes.
(excepté aux Herbiers, du fait de la présence de la radio locale Alouette).

2 – Ces plus faibles habitudes sont **en partie compensées par de plus fortes durées d'écoutes des auditeurs.**
Exceptions : les CSP+ et **surtout les plus jeunes (13-34 ans)**, à la fois moins nombreux et moins assidus.

3 – En revanche, **qualitativement/comportementalement**, la radio est globalement consommée de la même manière à Rennes que dans les zones spécifiques

Moins d'auditeurs assidus dans les zones spécifiques qu'à Rennes

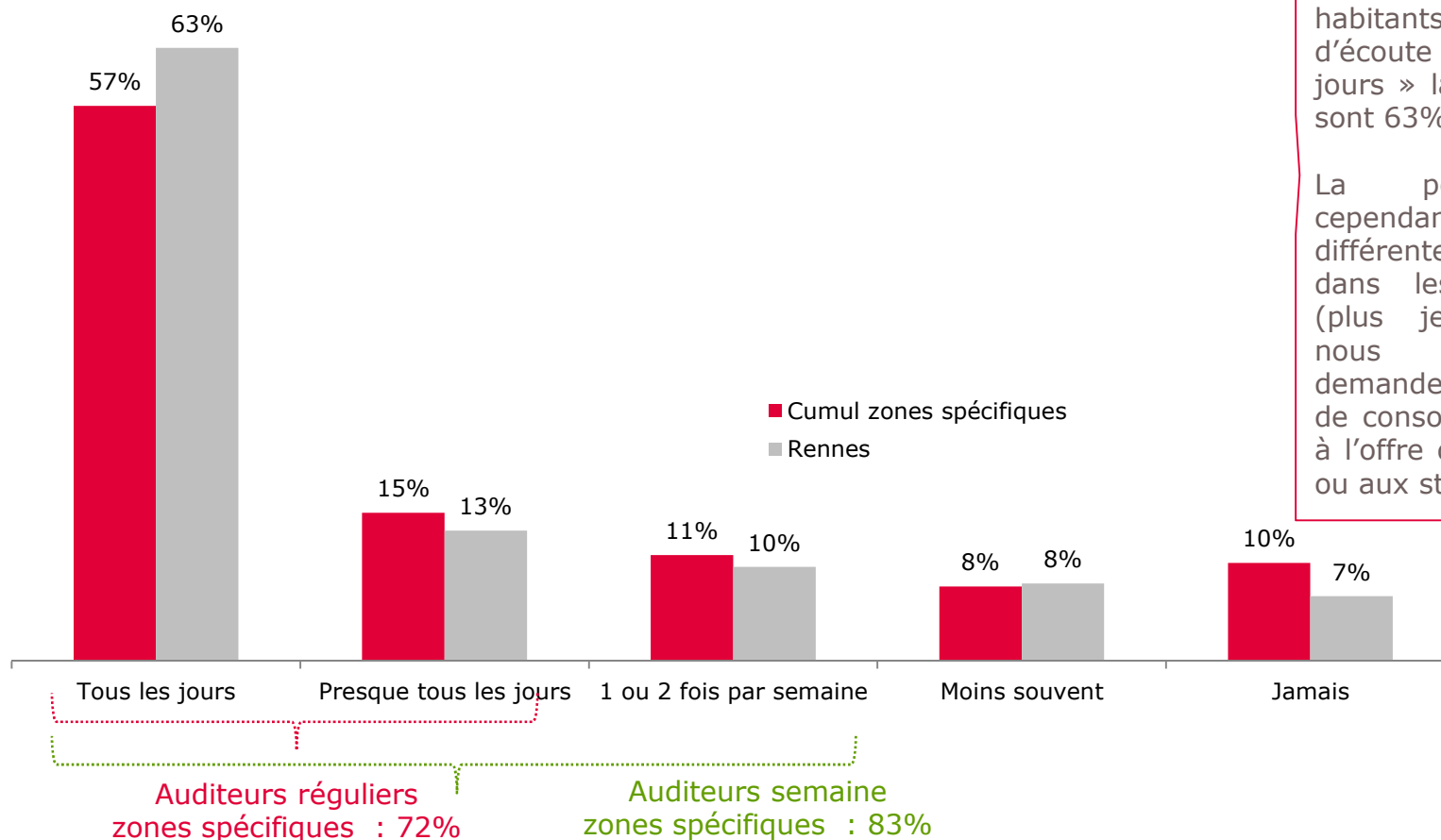


Dites-moi si, en semaine du lundi au vendredi, vous avez l'habitude d'écouter la radio quel que soit le support et quel que soit le lieu d'écoute?

Base : ensemble

Des écarts se retrouvent entre les zones dites « spécifiques » (à faible offre FM) et la zone témoin de Rennes en termes de consommation du média radio. 57% des habitants des zones d'écoute écoutent « tous les jours » la radio, alors qu'ils sont 63% à Rennes.

La population étant cependant structurellement différente à Rennes que dans les zones étudiées (plus jeune notamment), nous pouvons nous demander si ces différences de consommation sont liées à l'offre de radio disponible, ou aux structures des aires.



La radio sous consommée dans les zones spécifiques à l'exception des Herbiers



Dites-moi si, en semaine du lundi au vendredi, vous avez l'habitude d'écouter la radio quel que soit le support et quel que soit le lieu d'écoute?

Base : auditeurs réguliers (tous les jours ou presque tous les jours) & semaine (tous les jours ou presque tous les jours ou une ou deux fois par semaine)

	Vernon	Amélie Les Bains	Les Herbiers	Saint-Avoid	Rennes
Total					
ST Réguliers	68,9%	68,6%	78,9%	70,3%	75,8%
ST Auditeurs Semaine	78,2%	81,0%	88,4%	82,2%	85,4%
Hommes					
ST Réguliers	-	70,8%	83,0%	71,4%	75,4%
ST Auditeurs Semaine	-	82,7%	89,9%	82,7%	85,9%
Femmes					
ST Réguliers	-	66,7%	74,9%	69,2%	76,2%
ST Auditeurs Semaine	-	79,5%	87,1%	81,8%	85,0%
13-34 ans					
ST Réguliers	-	63,0%	72,3%	56,3%	69,0%
ST Auditeurs Semaine	-	78,7%	84,6%	72,7%	81,2%
35-49 ans					
ST Réguliers	-	71,8%	89,8%	76,9%	88,8%
ST Auditeurs Semaine	-	83,1%	92,7%	89,3%	91,2%
50 ans et +					
ST Réguliers	-	69,8%	77,0%	76,2%	76,5%
ST Auditeurs Semaine	-	81,2%	88,7%	84,7%	87,2%
CSP +					
ST Réguliers	-	77,2%	85,1%	75,6%	84,5%
ST Auditeurs Semaine	-	88,1%	94,4%	85,6%	91,5%
CSP -					
ST Réguliers	-	70,1%	85,1%	73,0%	78,6%
ST Auditeurs Semaine	-	81,3%	91,4%	83,2%	82,5%
Inactifs					
ST Réguliers	-	65,9%	70,4%	66,4%	68,6%
ST Auditeurs Semaine	-	79,2%	83,2%	80,2%	82,8%

En étudiant les consommation du média sur des cibles identiques (et donc en effaçant les effets de structure), nous constatons que **pour la quasi intégralité de celles-ci, la radio reste surconsommée à Rennes** comparativement aux zones spécifiques à faible offre.

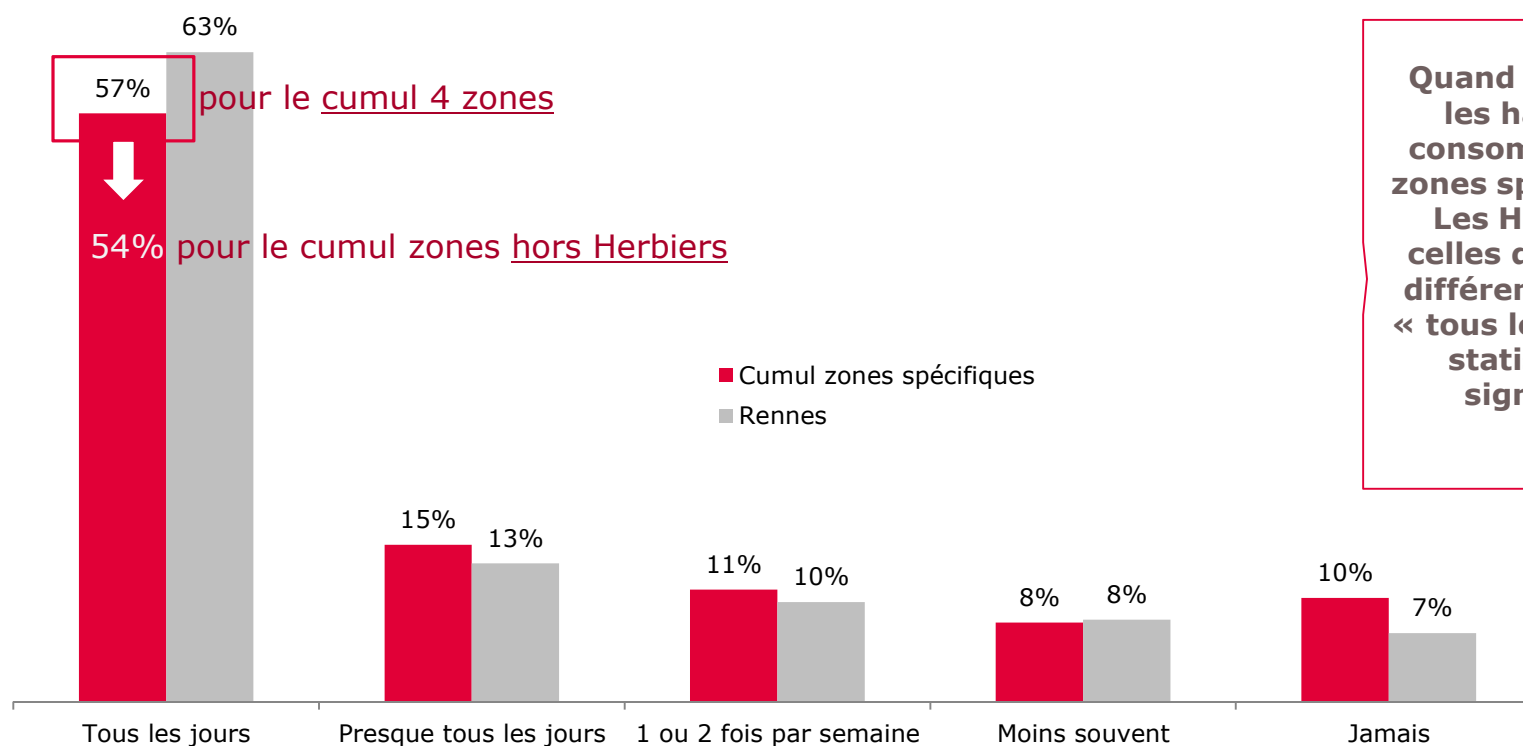
Une seule exception : les Herbiers, dont les niveaux sont équivalents voire supérieurs à ceux de Rennes. Cette zone est marquée par l'omniprésence de la radio locale Alouette, écoutée par 40% de la population interrogée, qui rend cette aire elle-même très atypique.

La différence d'habitudes « tous les jours » entre les zones spécifiques (hors Les Herbiers) et Rennes sont statistiquement significatives



Dites-moi si, en semaine du lundi au vendredi, vous avez l'habitude d'écouter la radio quel que soit le support et quel que soit le lieu d'écoute?

Base : ensemble



Des spécificités liées à l'offre disponible et à la présence de stations « locales » puissantes



A votre domicile, quelles sont toutes les stations que vous avez l'habitude d'écouter sur la bande FM?

Base : ensemble

1^{ère} station

Les Herbiers : Alouette

2^{ème} station : Nostalgie à 15,2%

40%



Amélie-les-Bains : France Bleu Roussillon

33%



Saint-Avoid : RTL

17%



Vernon : France Inter

16%



Rennes : France Inter

30%



Top 5 des stations écoutées en déplacement



SANEF SAPN 31%



France Info 28%



Chérie FM 25%



RTL2 25%



Nostalgie 24%



- 56% des individus écoutent des stations de service public.

Les stations les plus écoutées sur la bande FM sont représentatives des offres et des diversités des zones, avec une domination des stations du service public (disponible en bande FM) à Amélie-les-Bains et à Vernon. Le leadership de Alouette (station locale puissante) aux Herbiers et de RTL à Saint-Avoid (proximité de la frontière luxembourgeoise) répondent sans doute à des **logiques géographiques**.

En déplacement, le ranking des stations est en grande cohérence avec les études menées par Médiamétrie sur les réseaux autoroutiers, avec une forte consommation des fréquences 107.7fm, suivies des stations du service public et des musicales adultes.

Importance de la station locale Alouette, aux Herbiers



A votre domicile, quelles sont toutes les stations que vous avez l'habitude d'écouter sur la bande FM?

Base : ensemble

RAPPEL :

Stations pouvant être reçues avec un niveau de champ suffisant & programmes autorisés sur la zone des Herbiers.



- France Inter
- France Culture
- France Musique
- Nostalgie
- France Bleu Loire Océan
- Alouette
- Virgin Radio Vendée
- RCF Vendée

LES HERBIERS Stations écoutées en FM

ALOUETTE	39,5%
NOSTALGIE	15,2%
RTL	14,5%
VIRGIN RADIO	14,4%
FRANCE INTER	13,5%
EUROPE 1	10,7%
NRJ	5,8%
France BLEU	5,7%
FUN RADIO	5,3%
RTL2	5,2%
SKYROCK	4,3%
FRANCE INFO	3,9%
FRANCE CULTURE	3,1%
RMC	2,9%
RIRE ET CHANSONS	2,1%



Cumul stations du service public : **19,8%**

« Plébiscite » des stations du service public à Amélie-Les-Bains



A votre domicile, quelles sont toutes les stations que vous avez l'habitude d'écouter sur la bande FM?

Base : ensemble

RAPPEL :

Stations pouvant être reçues avec un niveau de champ suffisant & programmes autorisés sur la zone d'Amélie-Les-Bains.



- France Inter
- France Culture
- France Musique
- Rire et Chanson
- France Bleu Roussillon
- Chérie FM Pyrénées
- Radio Arrels
- Catalunya Classic (ESP)
- Catalunya Info (ESP)

AMELIE-LES-BAINS Stations écoutées en FM

France BLEU	32,9%
FRANCE INTER	18,2%
FRANCE INFO	11,6%
CHERIE FM	10,1%
NRJ	7,8%
FRANCE CULTURE	7,5%
RMC	7,4%
RTL	6,1%
RIRE ET CHANSONS	5,8%
FRANCE MUSIQUE	5,6%
NOSTALGIE	5,5%
SUD RADIO	4,4%
EUROPE 1	4,3%
RTL2	4,3%
RCN RADIO CATALOGNE NORD	4,3%
FUN RADIO	4,0%
SKYROCK	2,4%



Cumul stations du service public : **45,4%**

Saint-Avold : l'écoute de stations diffusées en bande FM dans des zones voisines (Forbach)



A votre domicile, quelles sont toutes les stations que vous avez l'habitude d'écouter sur la bande FM?

Base : ensemble

RAPPEL :

Stations pouvant être reçues avec un niveau de champ suffisant & programmes autorisés sur la zone de Saint-Avold.



- France Inter
- France Culture
- France Musique
- Radio Saint Nabor
- Radio Valmont 1
- Programmes allemands



SAINT-AVOLD Stations écoutées en FM

RTL	16,7%
VIRGIN RADIO	14,1%
EUROPE 1	13,8%
RTL2	10,6%
RADIO SAINT NABOR	7,6%
FRANCE INFO	7,3%
FRANCE INTER	6,2%
FRANCE BLEU	5,7%
Radio Salü	5,7%
NRJ	5,6%
RV1	4,1%
RADIO MELODIE	3,4%
FRANCE CULTURE	2,3%
RMC	2,0%



Cumul stations du service public : **15,0%**

Les quatre premières stations citées sur Saint Avold sont toutes « officiellement » non parfaitement disponibles sur la bande FM (voir définition CSA en page 2).

Ces stations sont en fait diffusées dans les zones très proches de Saint-Avold, notamment Forbach. Nous supposons donc que les habitants de la zone profitent de cette « offre voisine », même imparfaite (grésillements, etc.), pour compléter leur écoute FM.

Vernon : France Inter en tête (la zone étant plutôt CSP+)

A votre domicile, quelles sont toutes les stations que vous avez l'habitude d'écouter sur la bande FM?

Base : ensemble

RAPPEL :

Stations pouvant être reçues avec un niveau de champ suffisant & programmes autorisés sur la zone de Vernon.



- France Inter
- France Culture
- France Musique
- France Info
- NRJ
- Elles FM
- Radio Vexin Val de Seine
- Radio Cristal

VERNON Stations écoutées en FM

FRANCE INTER	16,0%
RTL	13,7%
NRJ	11,7%
FRANCE INFO	10,4%
EUROPE 1	9,9%
RADIO CRISTAL	6,6%
RMC	6,2%
VIRGIN RADIO	6,2%
CHERIE FM	6,0%
FRANCE BLEU	5,6%
FRANCE CULTURE	4,8%
SKYROCK	4,6%
NOSTALGIE	3,8%
RTL2	3,1%
FRANCE MUSIQUE	2,9%
FUN RADIO	2,6%

En déplacement Stations écoutées en FM

RADIO SANEF 107.7 FM	30,2%
FRANCE INFO	27,2%
CHERIE FM	24,3%
RTL2	24,3%
NOSTALGIE	23,3%
RTL	21,8%
FRANCE INTER	20,3%
RIRE ET CHANSONS	17,3%
EUROPE 1	14,9%
NRJ	14,9%
FRANCE BLEU	13,4%
RFM	13,4%
RADIO CRISTAL	12,4%
RMC	11,9%
VIRGIN RADIO	10,4%
RADIO CLASSIQUE	8,9%
SKYROCK	7,4%
FRANCE MUSIQUE	7,4%
FRANCE BLEU 107.1	6,4%
FRANCE CULTURE	6,4%
FUN RADIO	5,4%
RADIO NOVA	4,5%
MFM RADIO	4,0%
FIP	3,0%



Cumul stations du service public : **29,3%**

Rennes : des classements très cohérents de ceux enregistrés dans l'étude de référence Médialocales



A votre domicile, quelles sont toutes les stations que vous avez l'habitude d'écouter sur la bande FM?

Base : ensemble

RAPPEL :

Stations pouvant être reçues avec un niveau de champ suffisant & programmes autorisés sur la zone de Rennes.

- France Musique
- France Inter
- France Culture
- France Info
- Le Mouv'
- Skyrock
- Rire et Chansons
- Radio Classique
- RTL2
- Fun Radio
- MFM Radio
- RFM
- Nostalgie
- Virgin Radio
- BFM Business
- RTL
- Europe 1
- RMC
- FIP
- France Bleu Armorique
- Radio Campus Rennes
- Radio Caroline
- Radio FG
- Canal B
- RCF Alpha
- Hit West
- Radio Rennes
- NRJ Rennes
- Chérie FM Rennes



Cumul stations du service public : **45,0%**

RENNES Stations écoutées en FM	
FRANCE INTER	29,6%
EUROPE 1	15,3%
FRANCE INFO	14,7%
RTL	12,1%
NRJ	11,8%
FRANCE CULTURE	10,7%
RMC	10,0%
NOSTALGIE	9,8%
France BLEU	8,1%
RTL2	7,8%
HIT WEST	7,8%
SKYROCK	7,1%
RFM	6,6%
CHERIE FM	5,9%
FIP	5,8%
LE MOUV	5,4%
VIRGIN RADIO	4,8%
FUN RADIO	4,7%
RADIO CLASSIQUE	4,6%
CANAL B	4,4%
FRANCE MUSIQUE	4,1%
RIRE ET CHANSONS	3,6%
RADIO CAMPUS RENNES	2,2%
RADIO RENNES	2,2%

RENNES	
FRANCE INTER	19,8%
FRANCE INFO	12,9%
RTL	11,2%
EUROPE 1	10,9%
SKYROCK	9,5%
RMC	9,4%
NRJ	7,2%
RIRE ET CHANSONS	6,8%
VIRGIN RADIO	6,7%
RTL 2	6,5%
HIT WEST	6,0%
FUN RADIO	5,5%
RFM	5,2%
FRANCE CULTURE	4,5%
NOSTALGIE	4,4%
FRANCE BLEU	4,2%
CHERIE FM	2,9%
MFM RADIO	2,4%
FIP	2,4%
LE MOUV'	2,2%
RCF ALPHA	2,2%
RADIO FG	2,1%
RADIO CLASSIQUE	2,0%

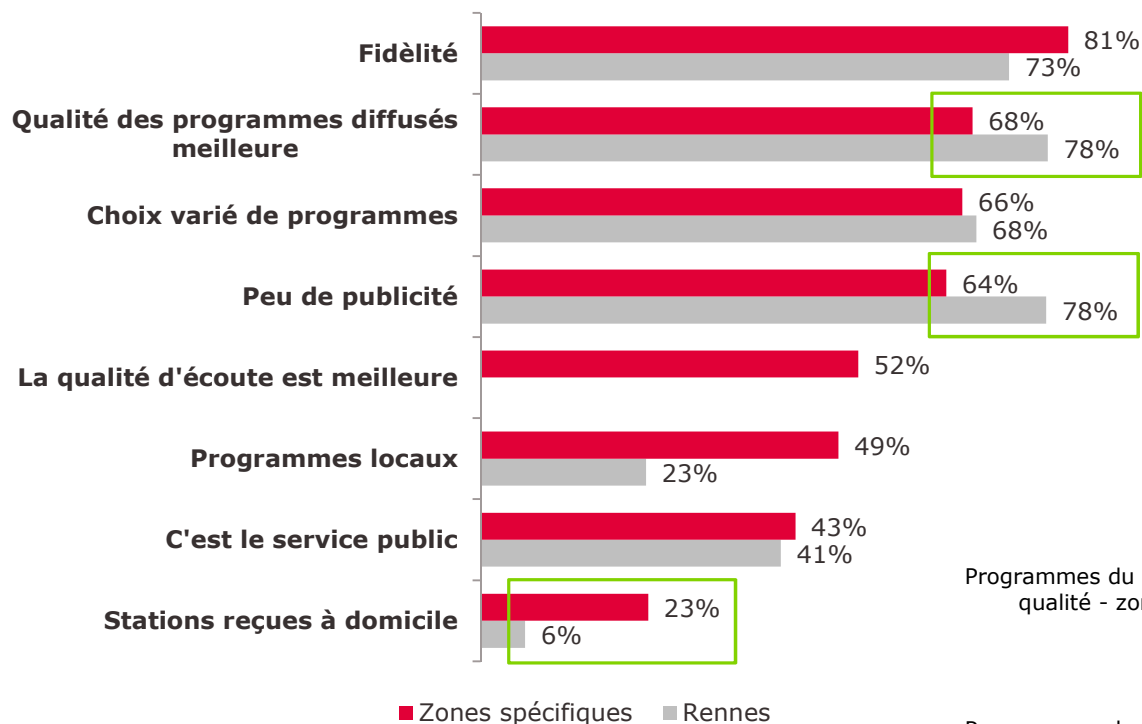
Source : Etude Médiamétrie – Médialocales –
Septembre 2011-Juin 2012, Ensemble 13 ans et plus,
Audience Cumulée %, 05h-24h, Rennes

Un regard plus critique sur le Service Public dans les zones spécifiques



Vous m'avez déclaré écouter des stations du service public, pour quelle(s) raison(s)?

Base : auditeurs des stations du service public



Etes-vous tout à fait d'accord, plutôt d'accord, plutôt pas d'accord ou pas du tout d'accord avec les points suivants ?

Base : auditeurs du service public

Zones spécifiques

■ Tout à fait d'accord
■ Plutôt d'accord

Rennes

■ Tout à fait d'accord
■ Plutôt d'accord

Programmes du SERVICE PUBLIC de qualité - zones spécifiques



Programmes du SERVICE PUBLIC de qualité - Rennes



Nombre de stations du SERVICE PUBLIC suffisant - zones spécifiques



Nombre de stations du SERVICE PUBLIC suffisant - Rennes



Total
« Tout à fait d'accord »

Des durées d'écoute par auditeur plus longues dans les zones spécifiques



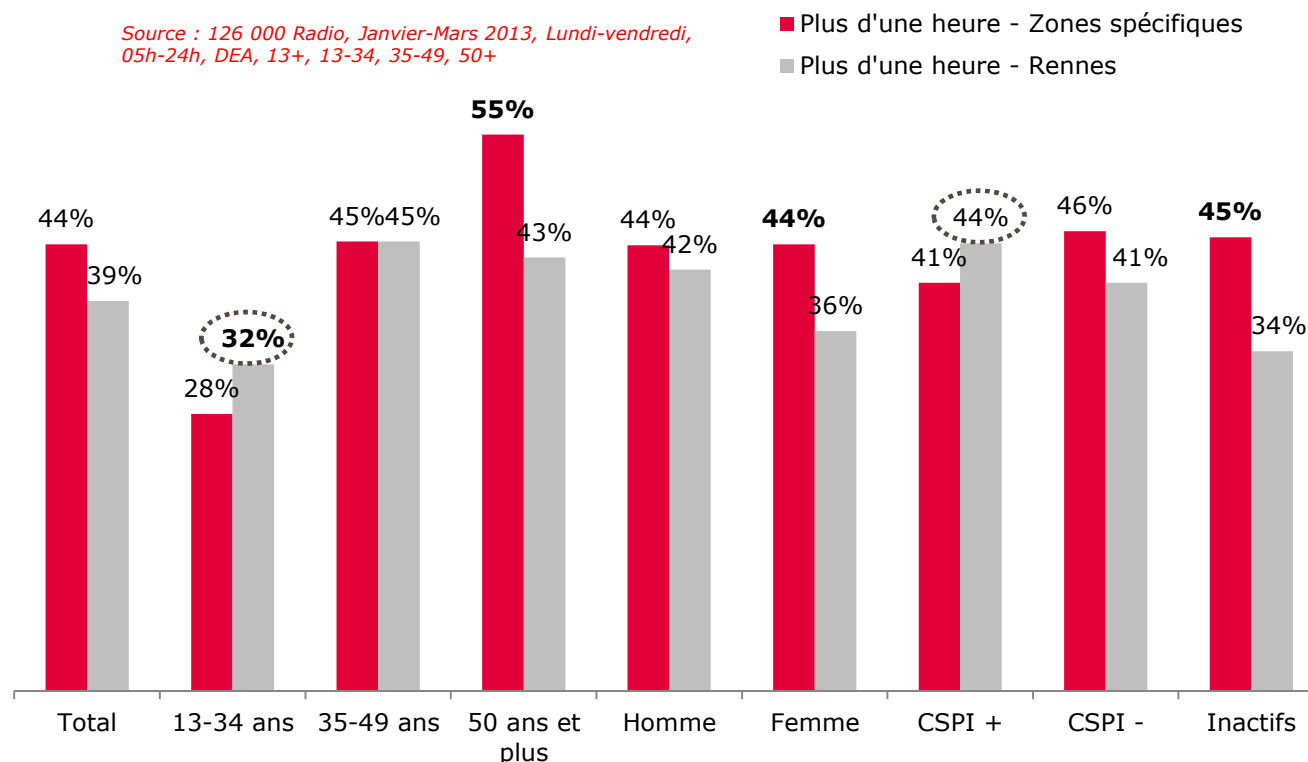
Sur une journée moyenne de semaine du lundi au vendredi, combien de temps écoutez-vous la radio quel que soit le support?

Base : CUMUL auditeurs semaine plus d'une heure par jour

Sur une journée moyenne (05-24) de semaine (lundi-vendredi), les individus de 13 ans et plus écoutent la radio 2h59 par jour.

- * 13-34 ans : 2h21
- * 35-49 ans : 2h58
- * 50 ans et plus : 3h25

Source : 126 000 Radio, Janvier-Mars 2013, Lundi-vendredi, 05h-24h, DEA, 13+, 13-34, 35-49, 50+



Si les auditeurs sont moins réguliers dans les zones spécifiques qu'à Rennes, **ils restent en revanche plus longtemps à l'écoute du média** : 44% des auditeurs des zones spécifiques écoutent la radio plus d'une heure, contre 39% pour ceux de Rennes. Ce constat est particulièrement vrai pour les 50 ans et +, et les femmes.

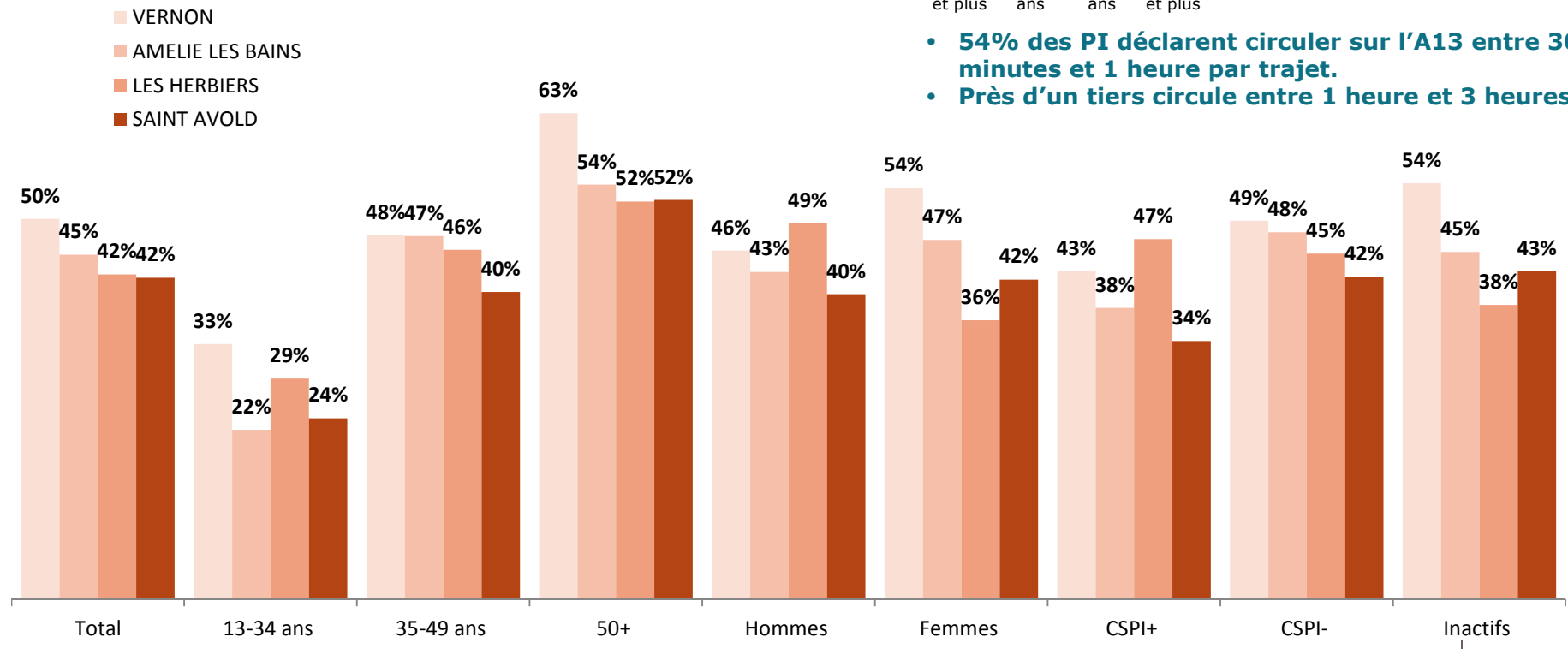
Ce phénomène de compensation ne se retrouve pas sur les plus jeunes : les 13-34 ans écoutent moins longtemps le média que les jeunes de Rennes : ils sont donc à la fois moins nombreux, et moins assidus.

Des DEA plus élevées à Vernon

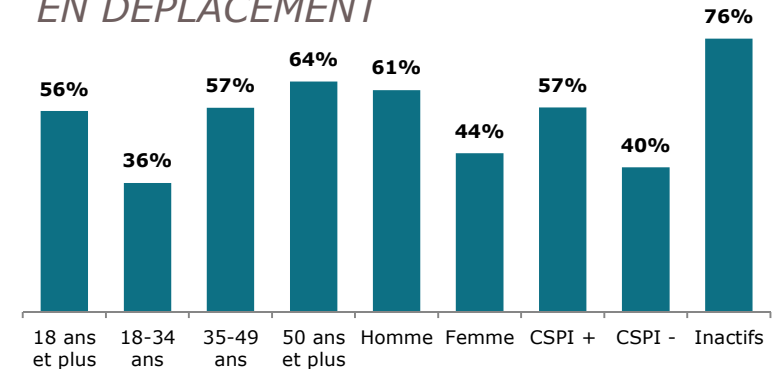


Sur une journée moyenne de semaine du lundi au vendredi, combien de temps écoutez-vous la radio quel que soit le support?

Base : CUMUL auditeurs semaine plus d'une heure par jour



EN DEPLACEMENT



- 54% des PI déclarent circuler sur l'A13 entre 30 minutes et 1 heure par trajet.
- Près d'un tiers circule entre 1 heure et 3 heures.

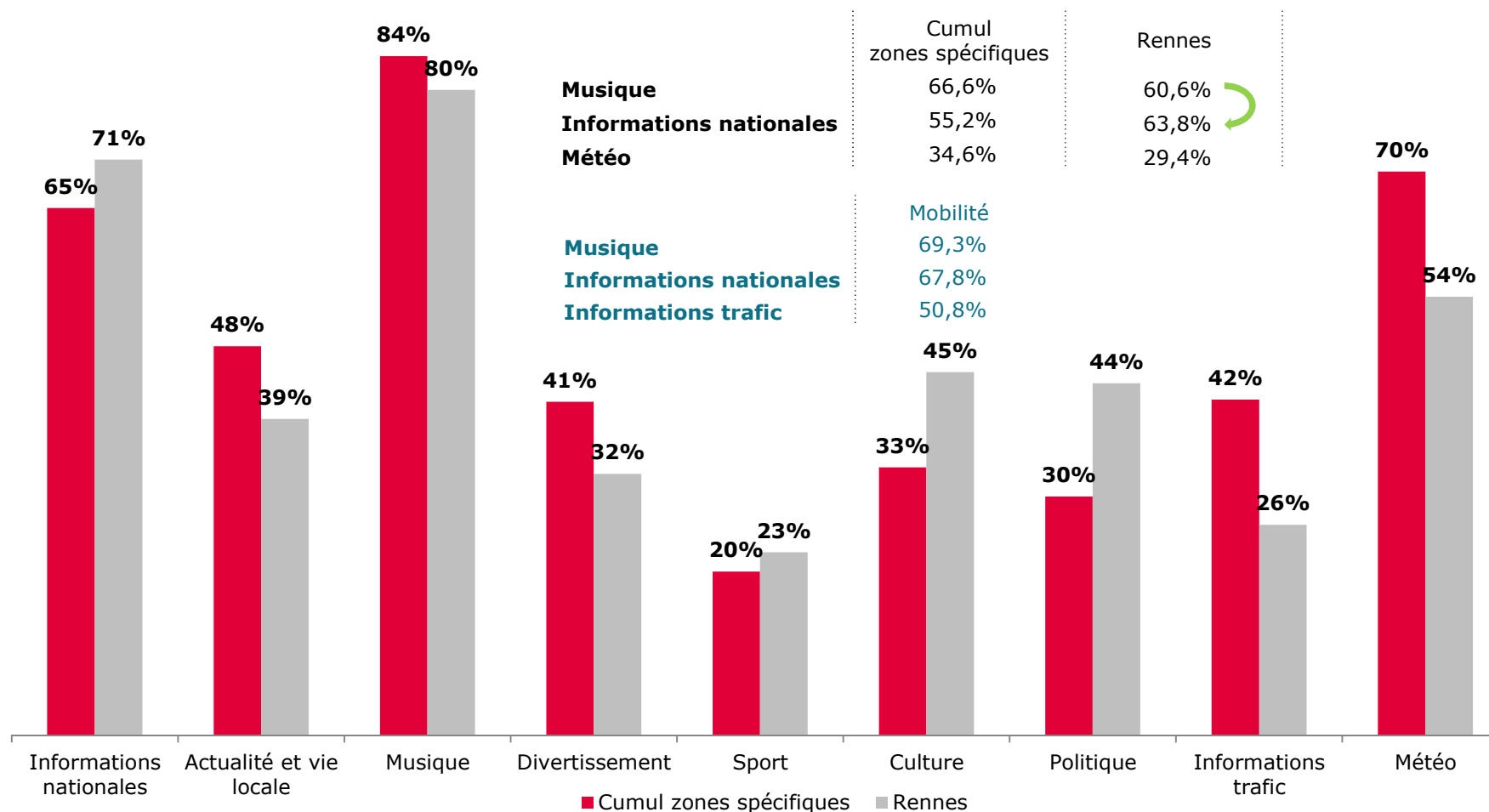
La météo et les informations trafic plus écoutées dans les zones spécifiques qu'à Rennes

Quels genres de programmes écoutez-vous à la radio?

Base : auditeurs radio



TOP 3 : programmes les plus importants



La musique, quelle que soit la zone, est le genre de programme le plus écouté à la radio, devant les informations nationales (Rennes) ou la météo (zones spécifiques). Les auditeurs des zones dites spécifiques sont plus friands de la météo, des informations trafic, des programmes sur l'actualité et la vie locale, et des divertissements. En revanche, ils sont moins à l'écoute des émissions politiques, culturelles, ou des informations nationales.

Programmes écoutés : un classement quasiment identique sur chaque zone



Quels genres de programmes écoutez-vous à la radio?

Base : auditeurs radio

VERNON	AMELIE-LES-BAINS	LES HERBIERS	SAINT-AVOLD
Musique 77,8%	Musique 81,7%	Musique 87,2%	Musique 88,3%
Météo 69,5%	Météo 64,1%	Météo 70,5%	Météo 73,2%
Informations nationales 65,1%	Informations nationales 63,3%	Informations nationales 65,1%	Informations nationales 67,2%
Informations trafic 38,6%	Actualité et vie locale 59,1%	Actualité et vie locale 56,2%	Informations trafic 50,5%
Actualité et vie locale 38,0%	Informations trafic 40,6%	Divertissement 43,2%	Divertissement 47,8%
Divertissement 38,0%	Culture 34,4%	Informations trafic 34,9%	Actualité et vie locale 42,3%
Culture 35,4%	Divertissement 33,5%	Culture 31,0%	Culture 32,5%
Politique 30,2%	Politique 32,2%	Politique 26,5%	Politique 30,0%
Sport 21,2%	Sport 24,9%	Sport 18,9%	Sport 17,6%

Vernon : population la plus CSP+

Forte écoute de la station France Bleu locale

Importance de la radio locale Alouette

Forte écoute de différents types de programme (écoutes de stations diversifiées, avec RTL (station nationale) en top1

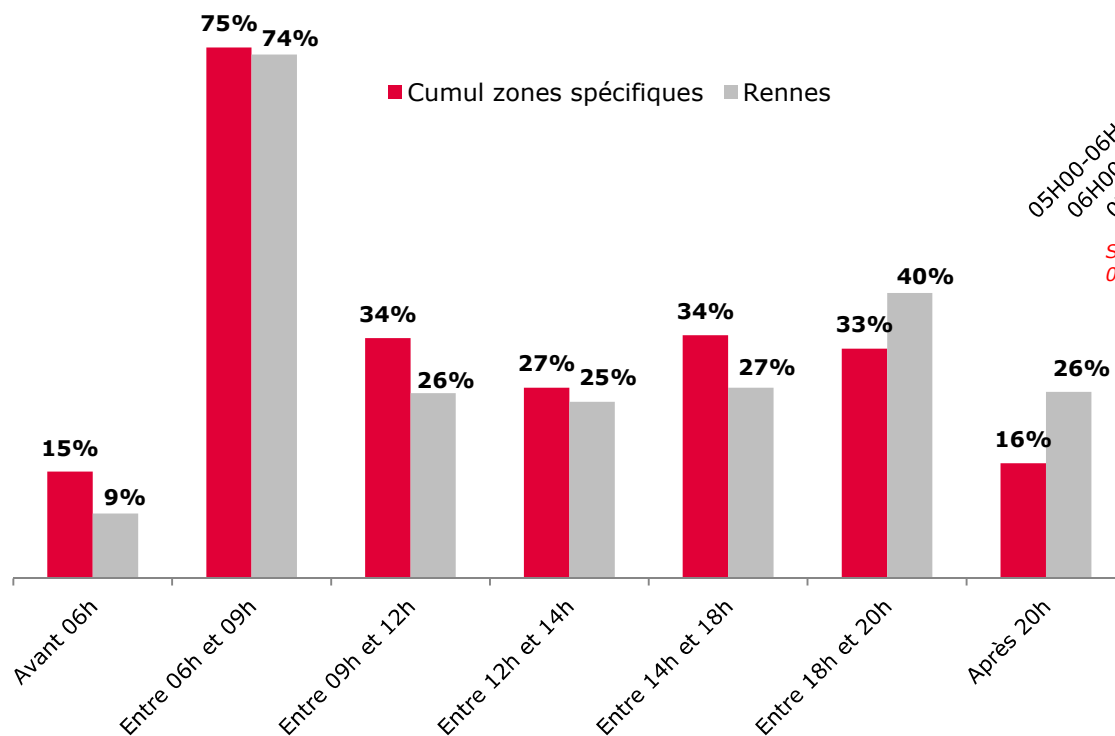
Des comportements cohérents : Le 06h-09h prime time de la radio quelque soit la zone géographique



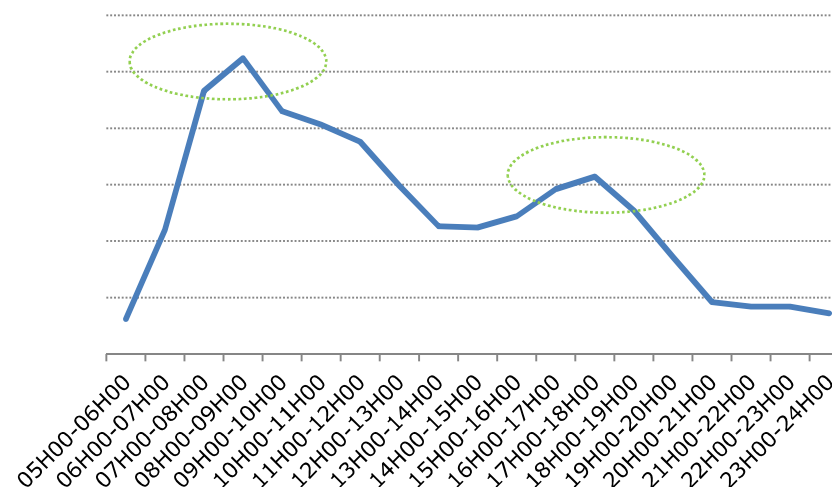
Plus précisément en semaine, du lundi au vendredi,
à quelles heures avez-vous l'habitude d'écouter la
radio?

Base : auditeurs semaine

Ensemble 13 ans et plus



Audience sur une journée moyenne de semaine, 13 ans et plus



Source : 126 000 Radio, Janvier-Mars 2013, Lundi-vendredi,
05h00-24h00, QHM%, 13+

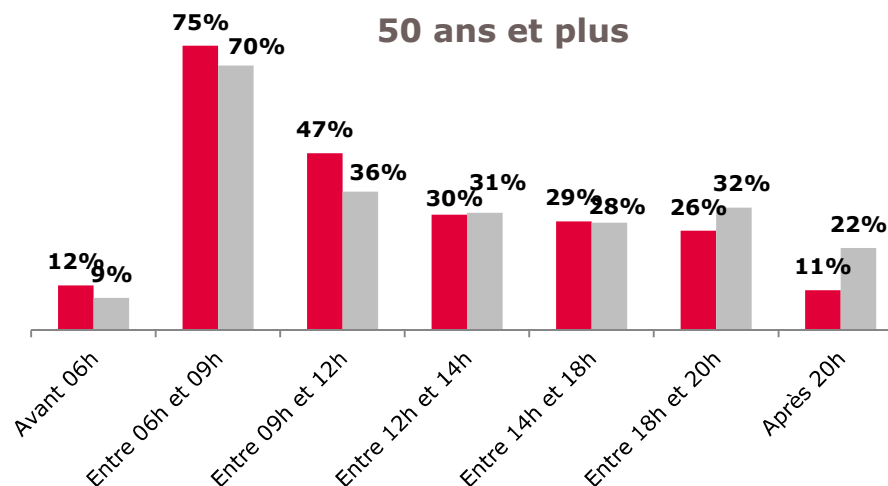
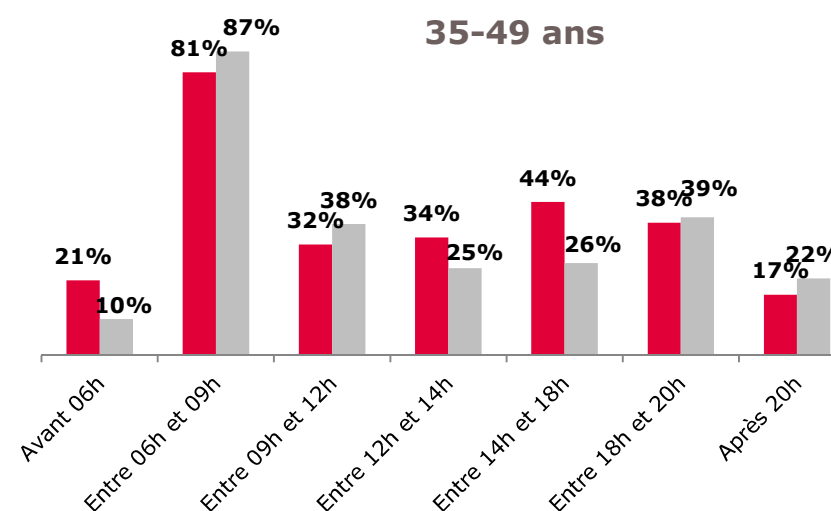
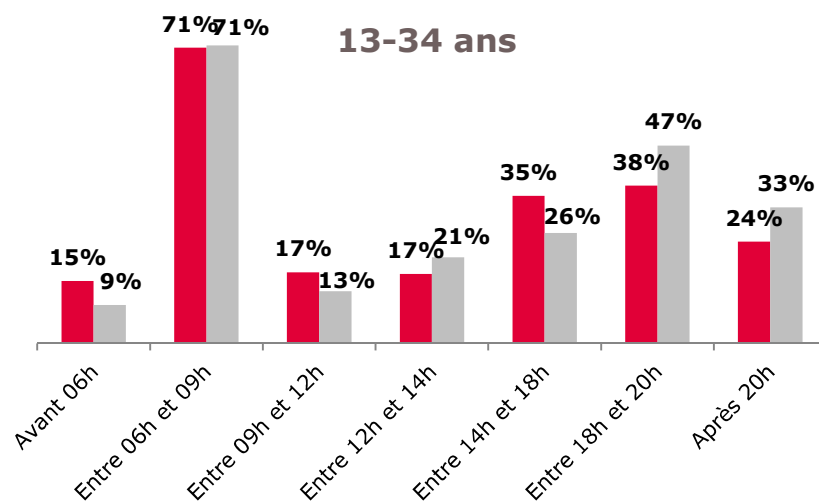
Que ce soit dans les zones spécifiques comme à Rennes, la consommation de la radio se concentre très largement sur le matin entre 6h et 9h. Cette tranche est véritablement le « prime-time » radio, comme le montre la courbe d'audience nationale du média, présentée par ailleurs. Les zones spécifiques semblent cependant légèrement sur-consommer le média entre 9h et 12h ainsi que durant l'après-midi et, au contraire, le sous-consommer après 18h.

Comportements cohérents : Moments d'écoute : des résultats « standard » par tranche d'âge



Plus précisément en semaine, du lundi au vendredi, à quelles heures avez-vous l'habitude d'écouter la radio?

Base : auditeurs semaine



Des comportements cohérents : La radio : un média qui se consomme seul, en déplacement



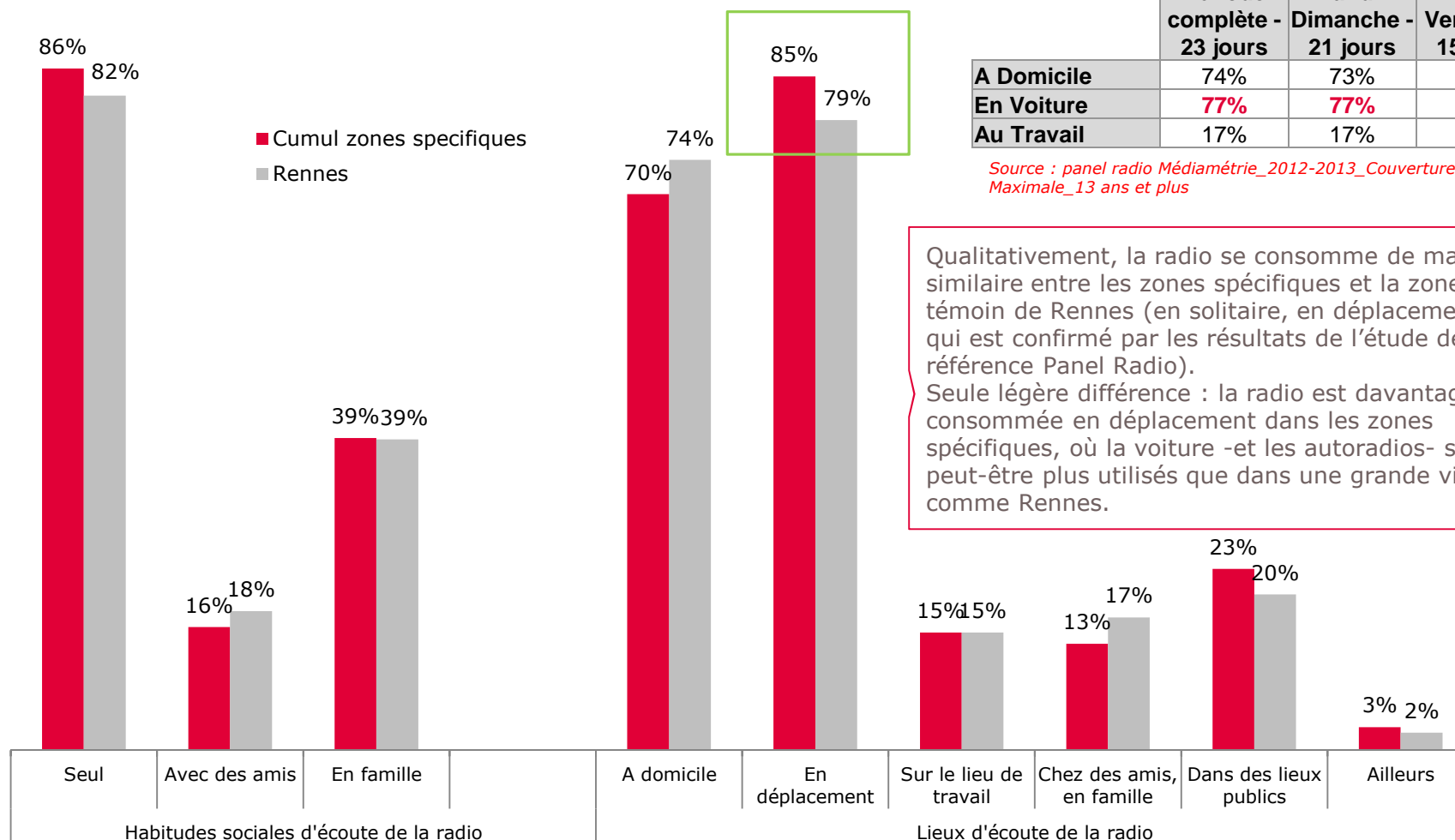
Avez-vous l'habitude d'écouter la radio...

Base : auditeurs radio

Panel Radio Médiamétrie 2012-2013

	Période complète - 23 jours	Lundi- Dimanche - 21 jours	Lundi- Vendredi - 15 jours
A Domicile	74%	73%	69%
En Voiture	77%	77%	73%
Au Travail	17%	17%	16%

Source : panel radio Médiamétrie_2012-2013_Couverture
Maximale_13 ans et plus



Qualitativement, la radio se consomme de manière similaire entre les zones spécifiques et la zone témoin de Rennes (en solitaire, en déplacement, ce qui est confirmé par les résultats de l'étude de référence Panel Radio).

Seule légère différence : la radio est davantage consommée en déplacement dans les zones spécifiques, où la voiture -et les autoradios- sont peut-être plus utilisés que dans une grande ville comme Rennes.

3

Supports et canaux de consommation radio à domicile





Face à la faible offre de stations de radio en bande FM, les habitants des zones dites spécifiques consomment-ils le média par des voies alternatives ?

1- 45% des habitants des zones spécifiques écoutent la radio en live sur un **nouveau support d'écoute** (téléphonie, téléviseur, ordinateur, postes wifi), ce qui en fait le **premier mode d'écoute « alternatif »** à la bande FM.

Les 13-34 ans des zones spécifiques sont particulièrement en affinité avec ces *devices* comparativement à leurs homologues Rennais : que ce soit leur écoute radio via un téléviseur (17 pts de différence avec Rennes); l'ordinateur (+8pts); le poste wifi (+6pts) ; le baladeur multimédia (+4pts) ; ou le téléphone mobile (+3pts).

Les 13-34 ans, moindres consommateurs de la radio sur la bande FM, sont donc davantage en recherche de consommation alternative que leurs aînés.

2- **La proportion d'auditeurs domicile utilisant les Grandes ou Moyennes Ondes est plus élevée dans les quatre zones étudiées (24%) qu'à Rennes (17%).** Pour 90% des utilisateurs des GO, cette écoute se fait en addition d'une écoute en bande FM. Les GO ne « recrutent » donc qu'une faible proportion de non-auditeurs FM.

3- **L'écoute en différé ou le téléchargement de Podcasts restent plus marginaux (14%),** surtout comparativement aux niveaux constatés sur Rennes (23%). En revanche, la Catch-Up permet de toucher des individus qui n'écoutent pas la radio sur la bande FM par ailleurs.

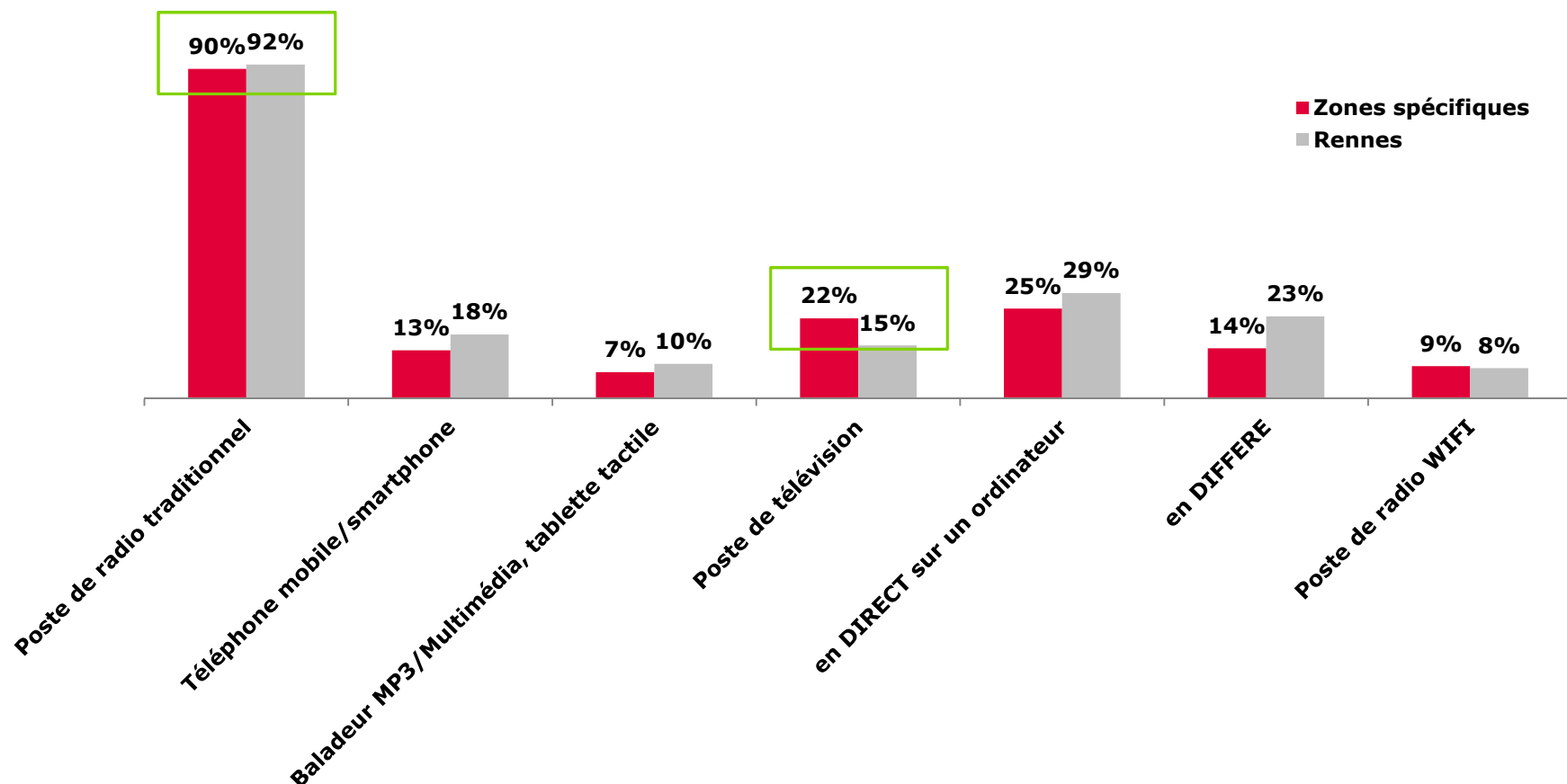
4- L'écoute de stations étrangères est plus en retrait.

Une sous consommation des nouveaux supports d'écoute de la radio à domicile dans les zones spécifiques



A votre domicile, écoutez-vous la radio depuis...

Base : auditeurs à domicile



L'écoute de la radio sur les nouveaux supports est légèrement inférieure dans les zones spécifiques qu'à Rennes (effet de structure ? La population de Rennes étant plus jeune). Deux exceptions :

- Une réelle sous-consommation dans les zones mal desservies en offre FM des offres de « différé », qui ne constituent donc pas une alternative à la faible offre radiophonique.
- En revanche, une plus forte utilisation de l'écoute radio sur le poste de télévision, véritable « cœur » numérique du foyer.

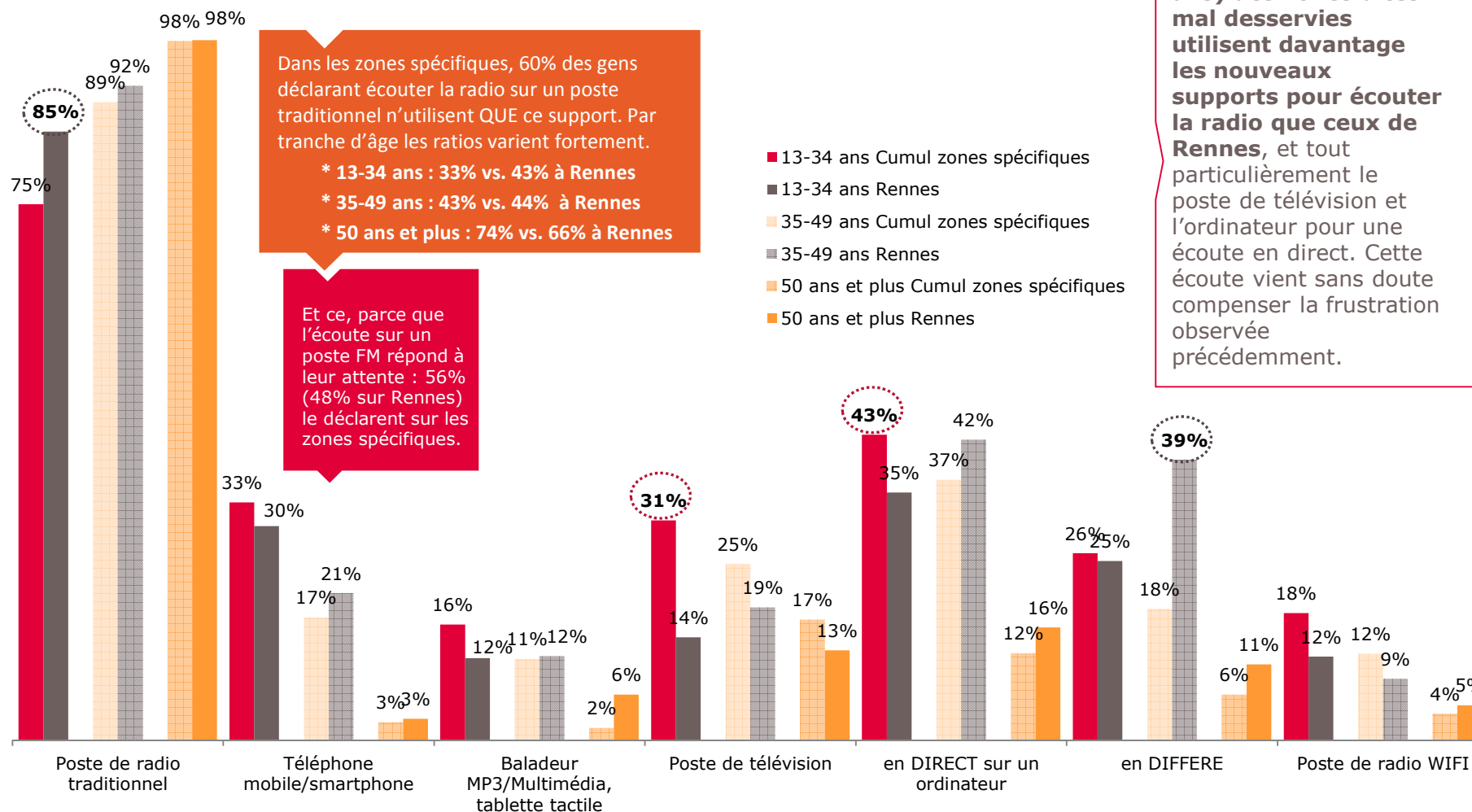
3. Supports et canaux de consommation

« Sur-utilisation » des nouveaux supports d'écoute de la radio à domicile par les jeunes des zones spécifiques



A votre domicile, écoutez-vous la radio depuis...

Base : auditeurs à domicile



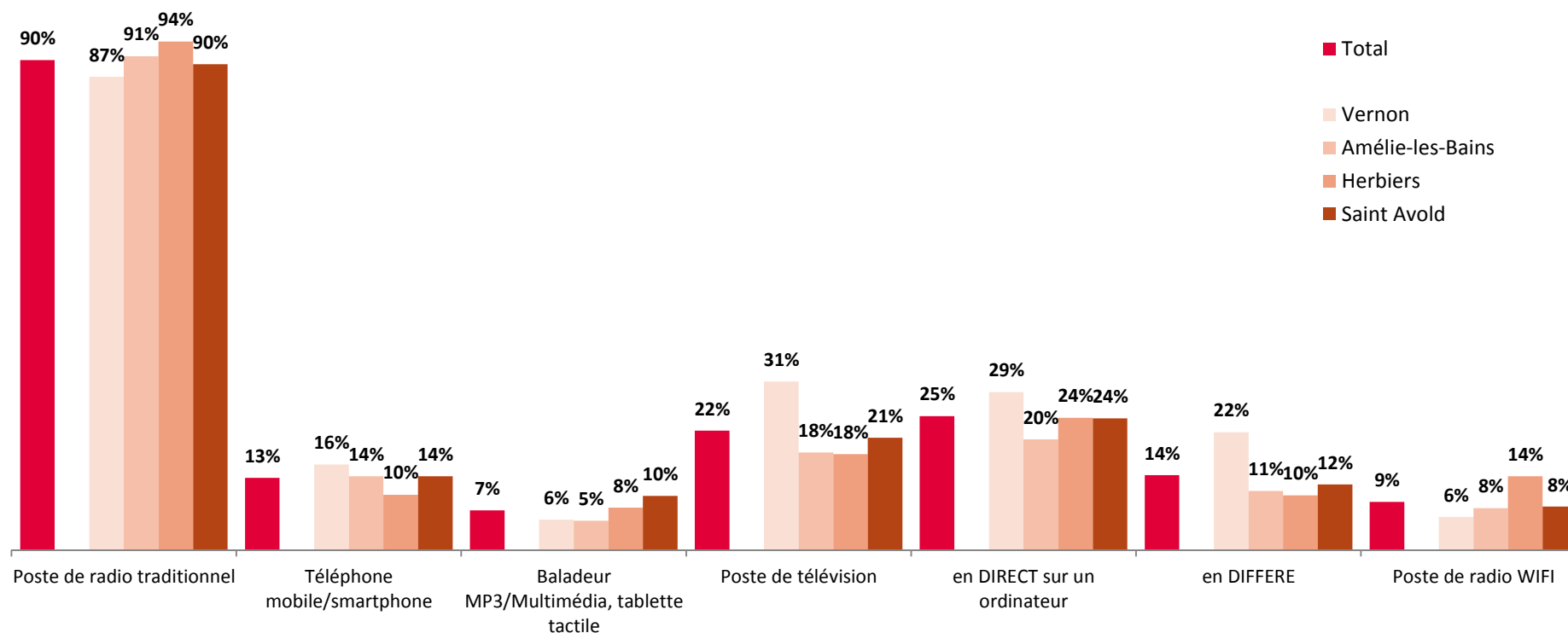
3. Supports et canaux de consommation

Supports d'écoute de la radio à domicile – par zone



A votre domicile, écoutez-vous la radio depuis...

Base : auditeurs à domicile





La praticité : facteur majeur à l'écoute de la radio sur les nouveaux supports

Pour quelles raisons écoutez vous la radio sur un téléphone mobile, un poste de télévision, etc?

Base : auditeurs radio sur « nouveaux supports » à domicile – Zones spécifiques



Téléphonie Mobile / Smartphone

74% : car c'est plus pratique

10% : pour écouter des stations non captées dans la bande FM



Ordinateur (en direct)

46% : car c'est plus pratique

21% : pour écouter des stations non captées dans la bande FM

20% : car la qualité du son/d'écoute est meilleure que sur la bande FM



Téléviseur

37% : car c'est plus pratique

30% : car la qualité du son/d'écoute est meilleure que sur la bande FM

18% : pour écouter des stations non captées dans la bande FM



En différé

47% : car l'horaire du direct ne vous convient pas

16% : car c'est plus pratique

6,8% de la population des zones dites « mal desservies » utilise au moins un nouveau support pour écouter une station non captée en bande FM (8,5% aux Herbiers).

7,0% de la population de ces zones écoute au moins sur un nouveau support pour la qualité de la réception.

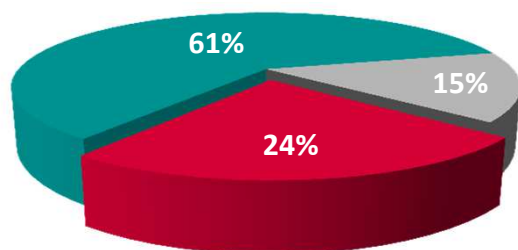
Une plus grande écoute sur les longues ou moyennes ondes dans les zones spécifiques



A votre domicile, écoutez-vous des stations de radio en longues ondes ou en ondes moyennes?

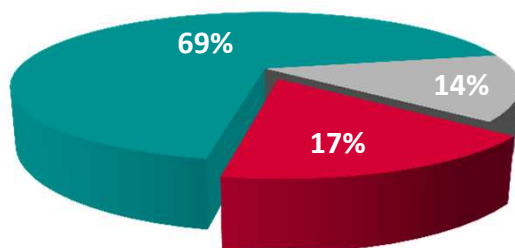
Base : auditeurs à domicile

Zones spécifiques



- Oui
- Non
- Ne sait pas / Ne connaît pas

Rennes



- Oui
- Non
- Ne sait pas / Ne connaît pas

Même si les chiffres autour des canaux de réception GO/MO sont à prendre avec recul (certaines confusions sont constatées), davantage d'auditeurs radio des zones spécifiques (24%) déclarent écouter la radio sur les grandes ou moyennes ondes qu'à Rennes (17%), et peut donner l'impression que les Grandes Ondes constituent une alternative à la faible offre FM.

En revanche, l'écoute sur GO se fait (pour 90% des auditeurs via ce mode) en plus d'une autre écoute sur bande FM. Les GO touchent donc faiblement les « non auditeurs FM », et sont d'ailleurs avant tout écoutées pour la qualité du signal.

3. Supports et canaux de consommation

Longues/Moyennes ondes : quelques confusions avec la FM, mais une assez bonne connaissance des principales stations diffusées



Quelles stations de radio écoutez vous en longues ou moyennes ondes?

Base : auditeurs longues ou moyennes ondes à domicile – zones spécifiques

Stations recueillant plus de 20% de citations parmi les auditeurs déclarés grandes ondes.

Vernon

Stations écoutées	Stations reçues
-------------------	-----------------

RTL : 40,1%

RTL

Europe1 : 39,3%

Europe1

France Inter : 20,3%

France Inter

France Bleu

Amélie-Les-Bains

Stations écoutées	Stations reçues
-------------------	-----------------

France Info : 21,8%

France Info

France Bleu : 21,0%

Sud Radio

France Inter : 20,9%

RMC

Saint-Avoid

Stations écoutées	Stations reçues
-------------------	-----------------

RTL : 50,1%

RTL

Europe1 : 35,4%

Europe1

France Info

Les Herbiers

Stations écoutées	Stations reçues
-------------------	-----------------

Europe1 : 37,7%

Alouette : 37,2%

RTL : 34,6%

France Inter : 27,0%

France Inter

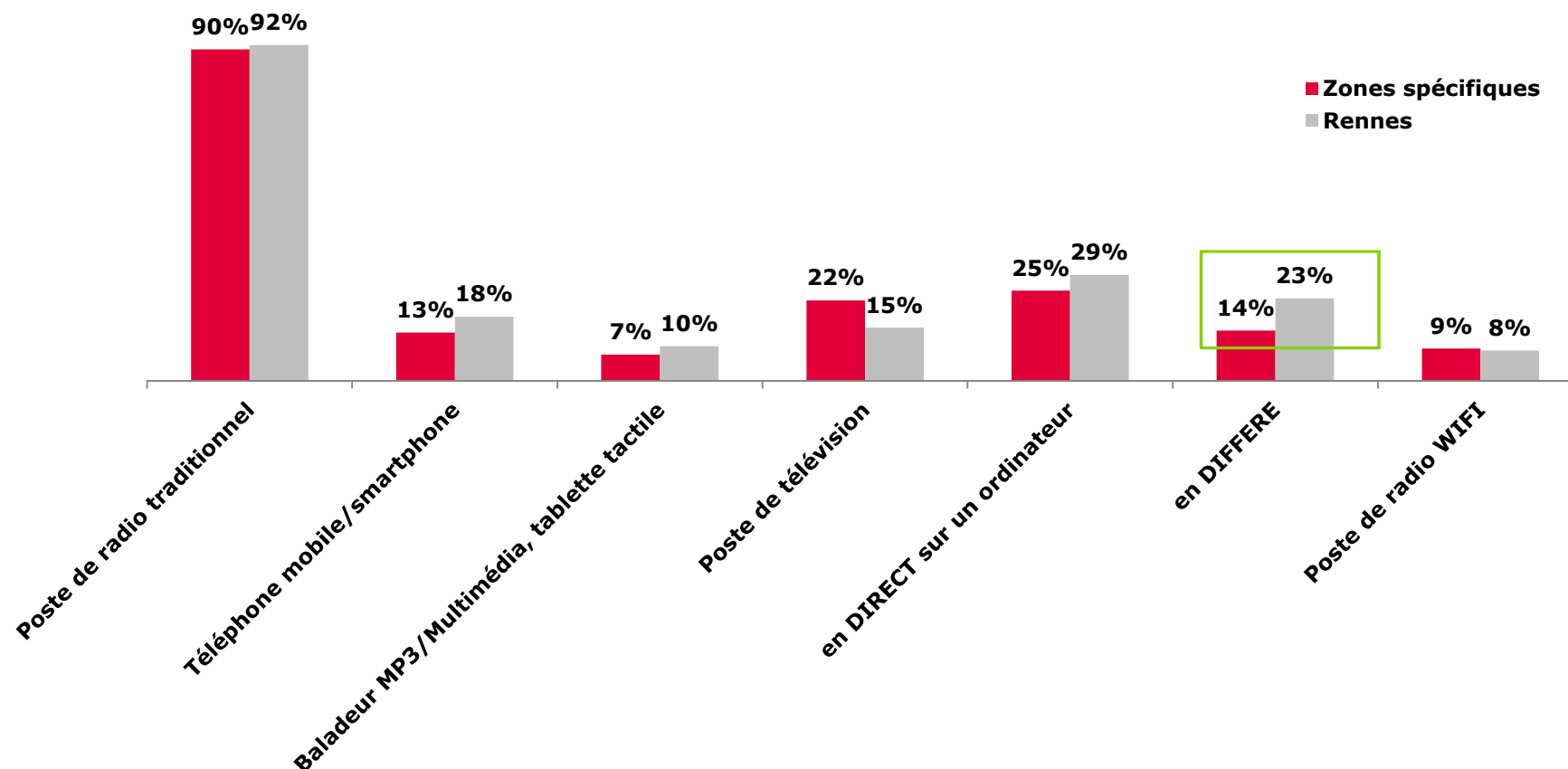
Bonne cohérence des citations avec l'offre disponible en GO/MO, tout particulièrement sur Saint-Avoid et Vernon.

Le différé : des habitudes plus faibles dans les zones spécifiques



A votre domicile, écoutez-vous la radio depuis...

Base : auditeurs à domicile



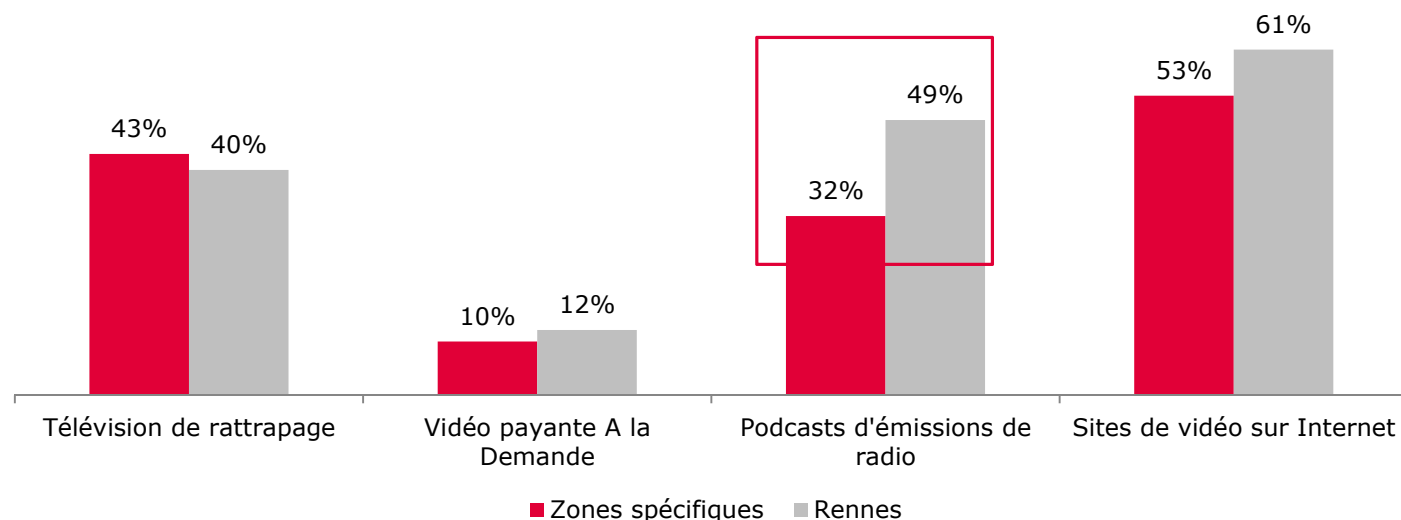
Les habitudes autour de la Catch UP (Podcast et Streaming différé) sont plus faibles dans les zones spécifiques qu'à Rennes.

Une sous-utilisation des Podcasts : méconnaissance de l'offre de programmes ?



Au cours du dernier mois, avez-vous, à votre domicile...

Base : Equipés ou utilisateurs des services



Télévision de rattrapage

ZONES SPECIFIQUES

13-34 ans : 55%
35-49 ans : 52%
50 ans et plus : 25%

RENNES

13-34 ans : 48%
35-49 ans : 36%
50 ans et plus : 30%

Vidéo payante à la demande

ZONES SPECIFIQUES

13-34 ans : 12%
35-49 ans : 11%
50 ans et plus : 6%

RENNES

13-34 ans : 10%
35-49 ans : 18%
50 ans et plus : 9%

Podcasts d'émissions radio

ZONES SPECIFIQUES

13-34 ans : 17%
35-49 ans : 46%
50 ans et plus : 48%

RENNES

13-34 ans : 49%
35-49 ans : 59%
50 ans et plus : 25%

Sites internet de vidéos

ZONES SPECIFIQUES

13-34 ans : 82%
35-49 ans : 45%
50 ans et plus : 31%

RENNES

13-34 ans : 78%
35-49 ans : 53%
50 ans et plus : 40%

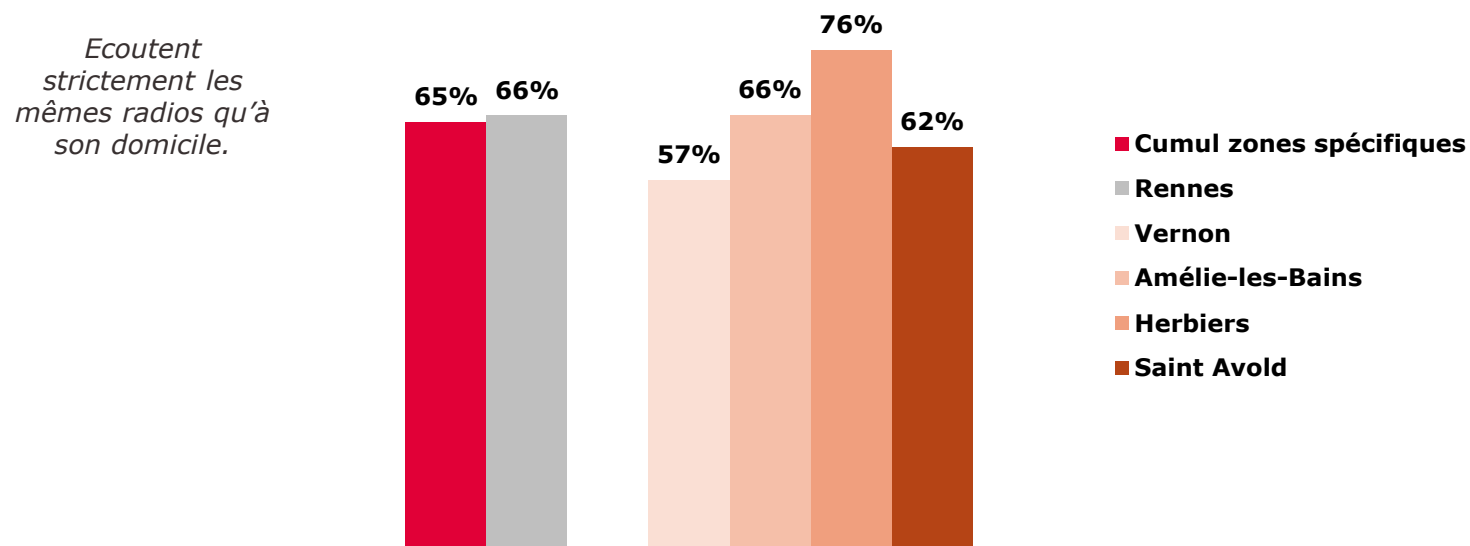
Base : Utilisateurs des différents services

Stations étrangères / Ecoutes additionnelles hors domicile



65% des individus qui, en plus de leurs écoutes à domicile, écoutent la radio hors de leur foyer se connectent strictement sur les mêmes radios. Ils sont donc une minorité à profiter d'un potentiel « élargissement » de l'offre.

Le taux est encore plus important aux Herbiers (76%). Nous pouvons supposer qu'il pourrait s'agir d'un effet de la station locale « Alouette », omniprésente dans la zone.



14% de la population de Saint-Avold et 2% de la population d'Amélie-les-Bains ont l'habitude d'écouter une radio étrangère.

Au cumul des deux zones, seuls 6% d'entre eux (soit 0,5% de la population totale) n'écoutent que ces stations étrangères (aucune écoute de radio française sur la bande FM).



Top 5 des stations écoutées hors domicile



Base : Auditeurs hors domicile écoutant d'autres stations qu'à leur domicile

Hors de votre domicile, quelles sont toutes les stations que vous avez l'habitude d'écouter?



Zone Témoin

Top 5 des stations les plus écoutées hors domicile

	NRJ	18%
	Skyrock	17%
	Nostalgie	17%
	France Info	17%
	RTL	13%

Cumul zones spécifiques

Top 5 des stations les plus écoutées hors domicile

	Nostalgie	18%
	RTL	14%
	NRJ	11%
	Europe 1	11%
	RTL2	10%



→ 57% des auditeurs « hors domicile » n'écouterait pas ces stations s'ils les recevaient chez eux.

Top 5 des stations écoutées hors domicile, par zone



Base : Auditeurs hors domicile écoutant d'autres stations qu'à leur domicile

Hors de votre domicile, quelles sont toutes les stations que vous avez l'habitude d'écouter?

Rennes		Vernon		Amélie-Les-Bains		Saint-Avoid		Les Herbiers	
Stations écoutées		Stations écoutées		Stations écoutées		Stations écoutées		Stations écoutées	
NRJ	18,0%	NOSTALGIE	23,0%	RMC	18,1%	NOSTALGIE	40,2%	RTL2	16,2%
SKYROCK	16,7%	RADIO CRISTAL	19,2%	CHERIE FM	13,9%	ALOUETTE	33,2%	RTL	12,3%
NOSTALGIE	16,6%	NRJ	18,2%	RTL	13,0%	RTL	20,9%	EUROPE 1	12,2%
FRANCE INFO	16,5%	EUROPE 1	12,7%	FRANCE INFO	11,5%	VIRGIN RADIO	19,0%	VIRGIN RADIO	11,9%
RTL	12,7%	RMC	11,5%	RIRE ET CHANSONS	10,7%	FRANCE INTER	15,3%	RADIO ST NABOR	8,9%

4

Image de la Radio et Attachement aux médias





1 – Même si les résultats d'image de la radio sont satisfaisants dans les zones spécifiques, ils sont cependant **dégradés comparativement à la zone témoin de Rennes** :

- c'est le média dont les habitants de ces zones pourraient le plus facilement se passer (31% vs 27%)
- il est moins considéré comme un média de qualité (14% vs 20%)
- il génère moins de fidélité qu'à Rennes (20% vs 15%)

2- **Les plus jeunes (13-34 ans) sont particulièrement critiques.**

3 - **Les habitants des zones spécifiques plébiscitent en revanche le média télévision :**

- 48% la citent comme le média auquel ils sont le plus fidèles (vs 28%, soit +20pts de différence)
- 46% la citent comme le média utilisé pour s'informer (+16pts)
- 40% comme le média dont ils ne pourraient pas se passer,
- seuls 18% la citent comme étant le média dont ils pourraient se passer, vs 31% (-13pts)

Cet attachement est confirmé par une consommation du média supérieure dans les zones spécifiques par rapport à la zone témoin.

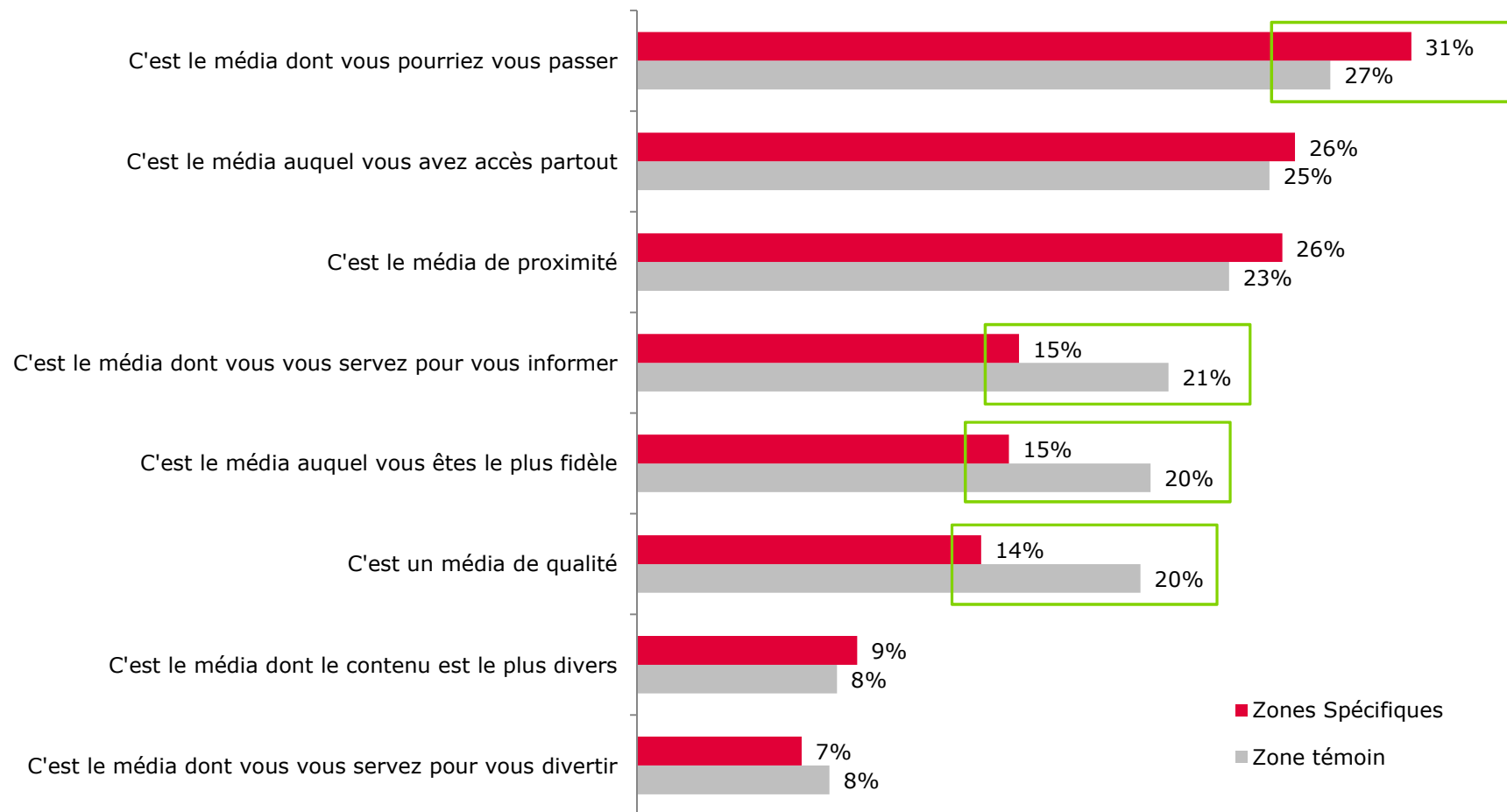
Un moindre attachement et une moindre valorisation du média radio dans les zones spécifiques...



Pour chacune des phrases que je vais vous citer, pouvez-vous me dire si selon vous elle s'applique davantage à la radio, à Internet, à la TV, à la presse ?

Base : ensemble

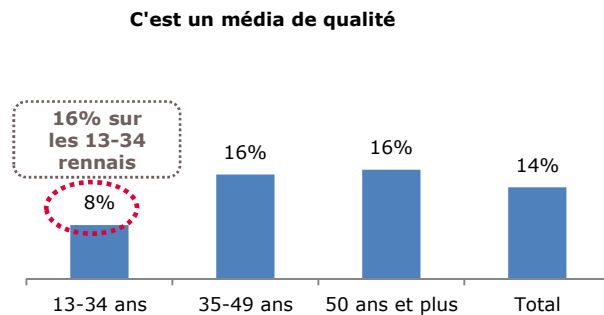
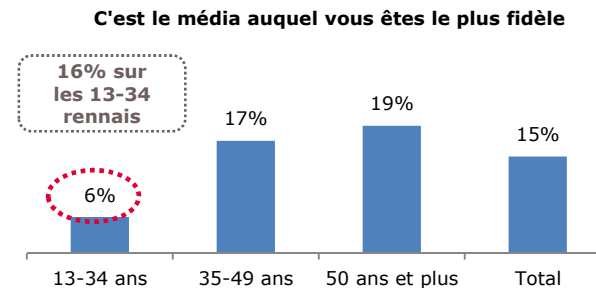
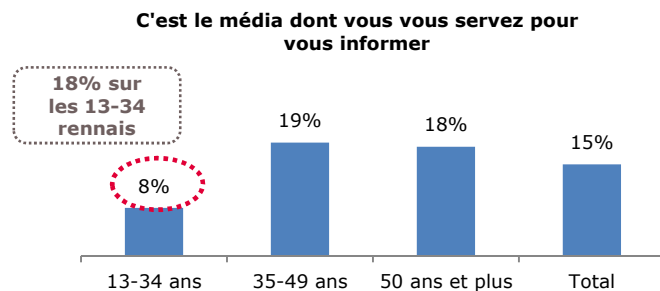
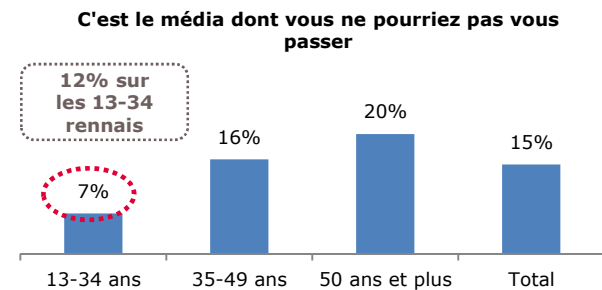
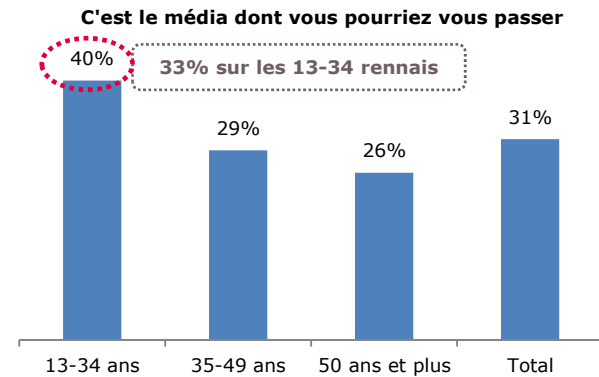
Réponse : Correspond davantage à « la radio »



Un moindre attachement et une moindre valorisation du média dans les zones spécifiques :

- c'est le média dont les habitants des zones spécifiques pourraient se passer (31%)
- il est moins considéré comme un média de qualité (14% vs 20%)
- il génère moins de fidélité qu'à Rennes (20% vs 15%)

Les 13-34 ans des zones spécifiques : encore plus critiques que leurs homologues Rennais vis-à-vis de la radio

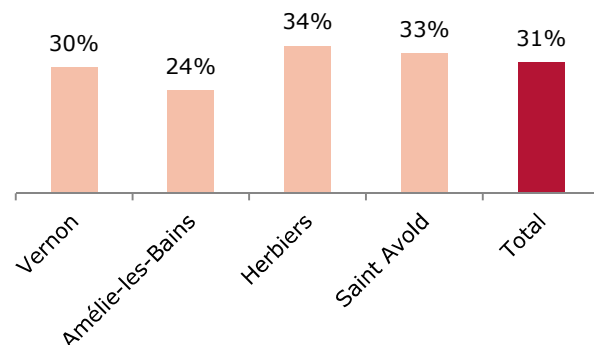


4. Image de la radio et attachement aux médias

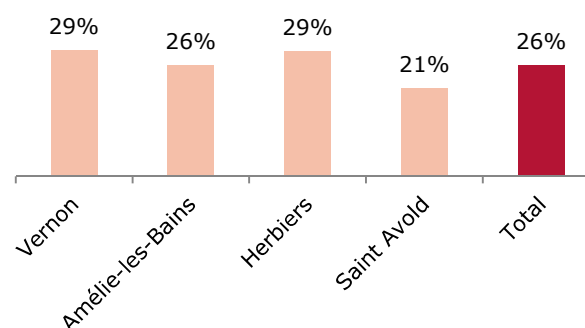
Un niveau d'attachement à la radio comparable d'une zone à l'autre



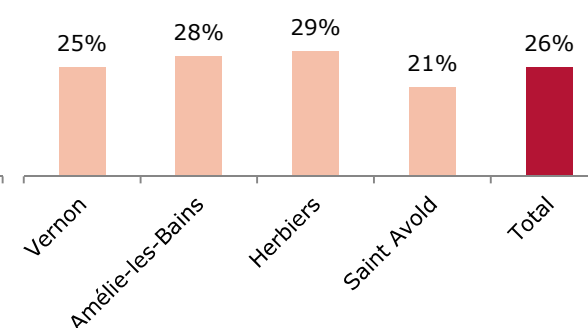
C'est le média dont vous pourriez vous passer



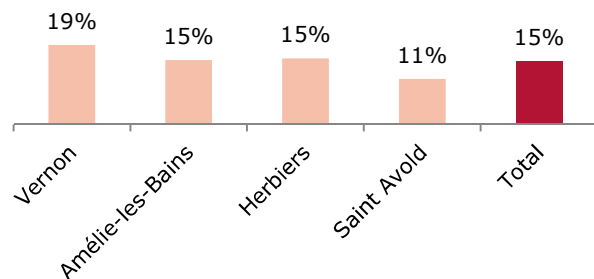
C'est le média auquel vous avez accès partout



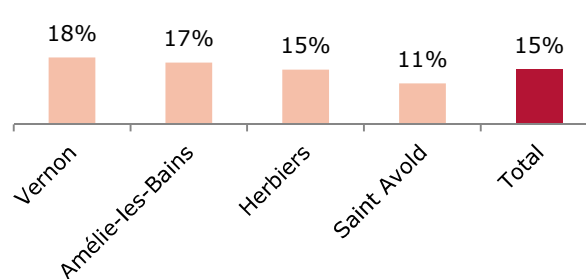
C'est le média de proximité



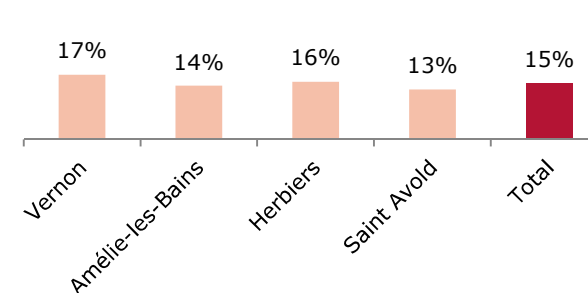
C'est le média auquel vous êtes le plus fidèle



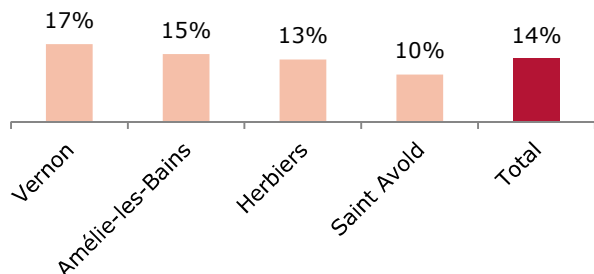
C'est le média dont vous ne pourriez pas vous passer



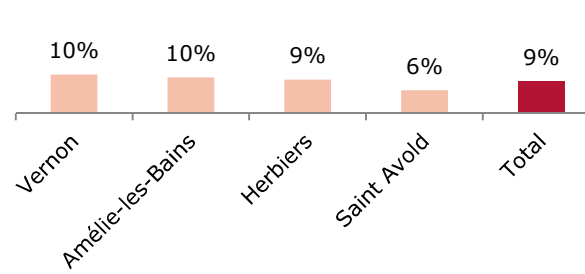
C'est le média dont vous vous servez pour vous informer



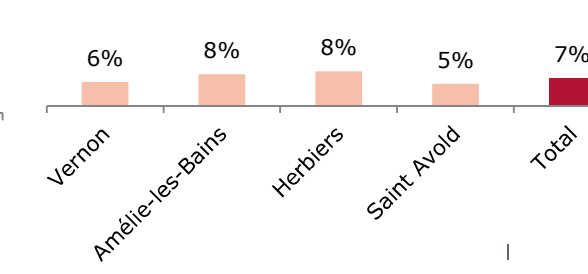
C'est un média de qualité



C'est le média dont le contenu est le plus divers



C'est le média dont vous vous servez pour vous divertir

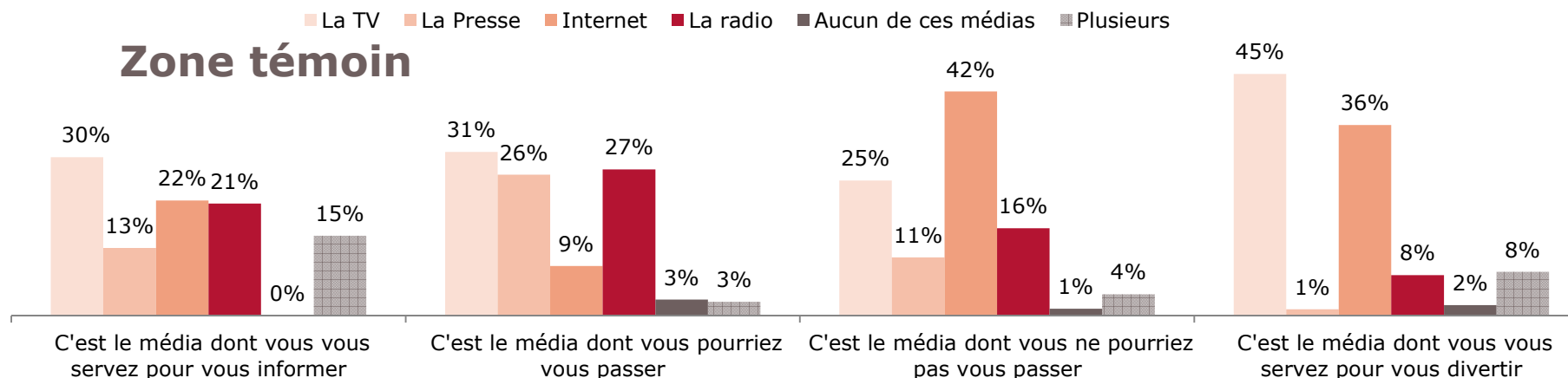
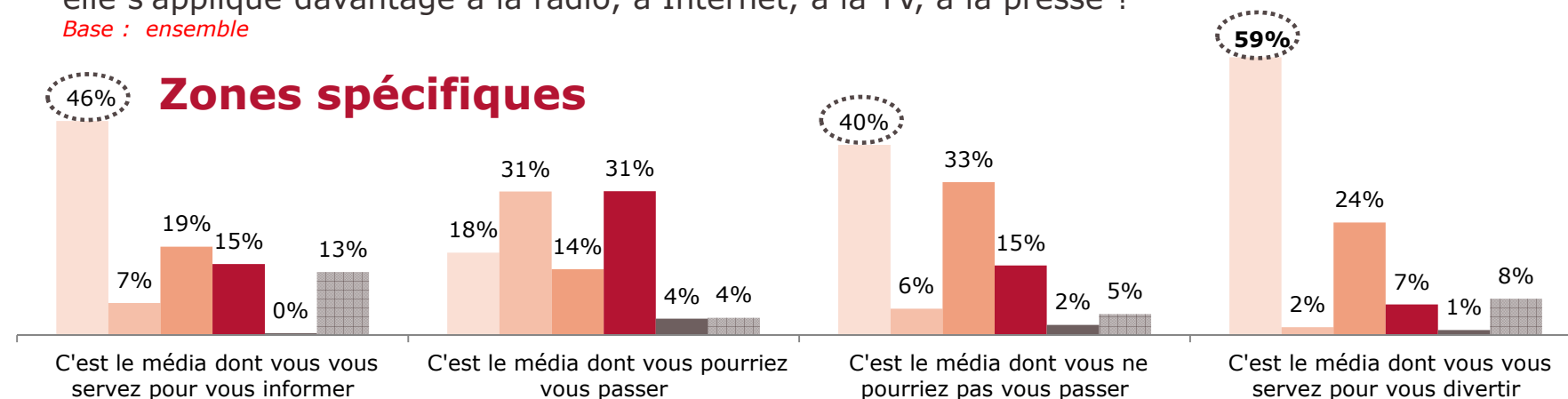


La télévision : davantage plébiscitée dans les zones spécifiques



Pour chacune des phrases que je vais vous citer, pouvez-vous me dire si selon vous elle s'applique davantage à la radio, à Internet, à la TV, à la presse ?

Base : ensemble



Les zones spécifiques semblent en revanche plébisciter le média télévision par rapport à Rennes :

- 48% la citent comme le média auquel ils sont le plus fidèles (vs 28%, soit +20pts de différence)
- 46% la citent comme le média utilisé pour s'informer, et 34% la cite comme un média de qualité (+16pts)
- 40% comme le média dont ils ne pourraient pas se passer, et 34% le média au contenu le plus divers (+15pts)
- seuls 18% la citent comme étant le média dont ils pourraient se passer, vs 31% (-13pts)

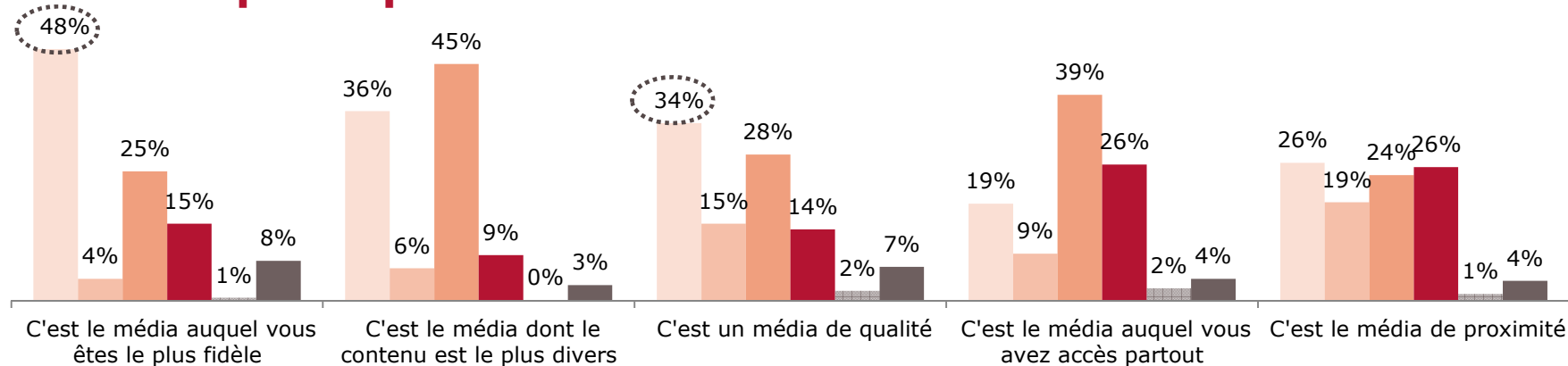
La télévision : davantage plébiscitée dans les zones spécifiques



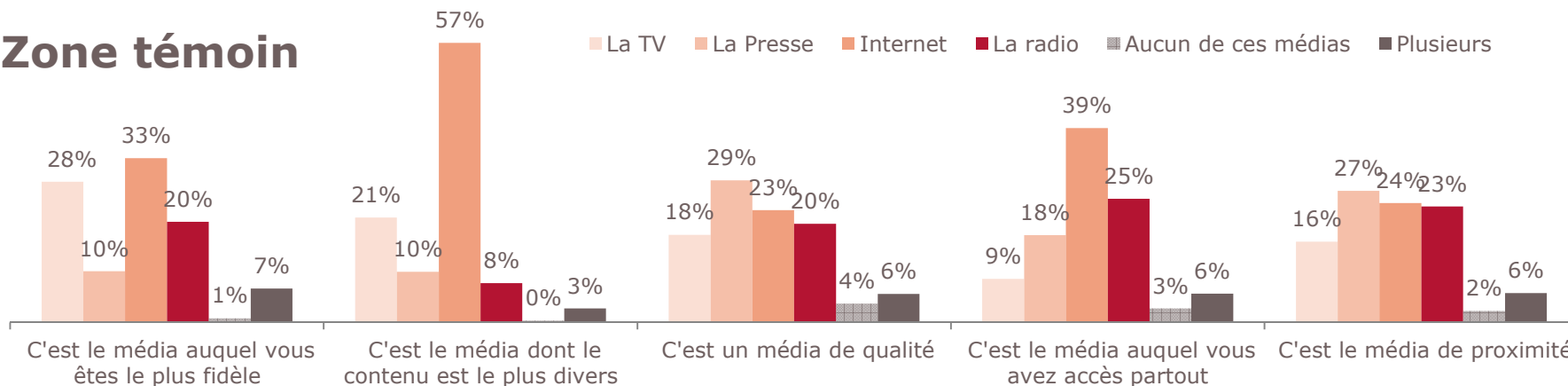
Pour chacune des phrases que je vais vous citer, pouvez-vous me dire si selon vous elle s'applique davantage à la radio, à Internet, à la TV, à la presse ?

Base : ensemble

Zones spécifiques



Zone témoin



Les Rennais plébiscitent quant à eux le média Internet sur plusieurs critères qualitatifs :

- 57% la citent comme le média auquel ils sont le plus fidèles (vs 45%, soit +12pts de différence)
- 42% le citent comme le média le plus divers (+9pts)
- 36% le citent comme le média utilisé pour se divertir (+22pts)
- 1/3 des fidèles chez les Rennais vs. 1/4 au sein des habitants des zones spécifiques

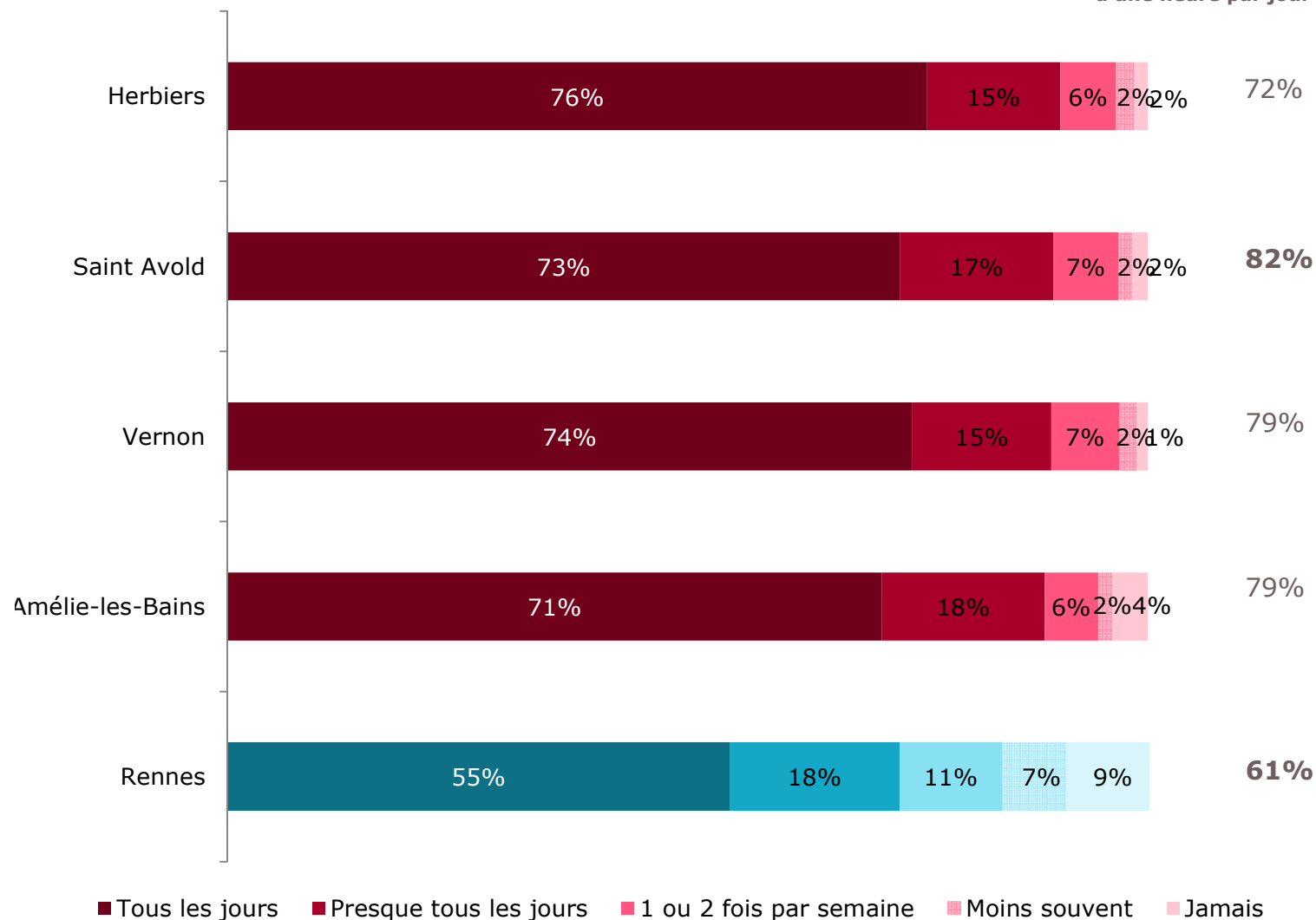
Une sur-consommation de la télévision dans les zones spécifiques



Dites-moi si, en semaine, du lundi au vendredi, vous avez l'habitude de regarder la télévision quel que soit le support et quel que soit le lieu?

Base : ensemble

Regarde la télévision plus
d'une heure par jour



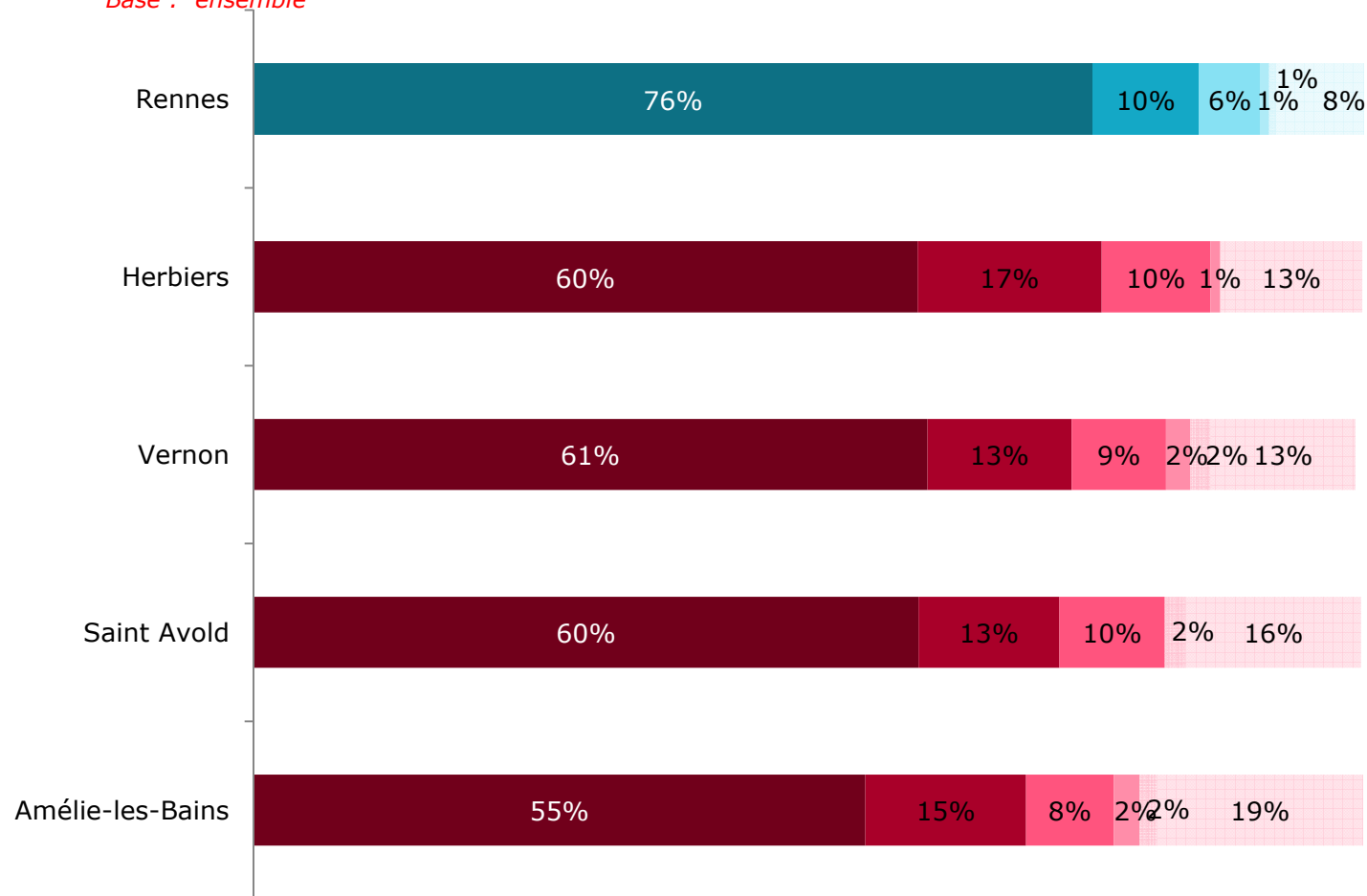
L'attachement au média TV dans les zones spécifiques est confirmée par les habitudes de consommation de la télévision. Toutes les zones spécifiques surconsomment nettement le média comparativement à la zone témoin de Rennes.

A l'inverse, Internet est plus employé à Rennes que dans les zones spécifiques



Au total, quel que soit votre lieu de connexion, diriez-vous que vous vous connectez à Internet...

Base : ensemble



L'attachement à Internet par la population de la zone témoin comparativement aux zones spécifiques (où le média était peu valorisé) est également confirmé par les habitudes de connexion sur la toile.

■ Tous les jours ■ Presque tous les jours ■ 1 à 2 fois par semaine ■ 1 à 3 fois par mois ■ Moins souvent ■ Jamais

Confirmation de la sur-consommation Internet des Rennais

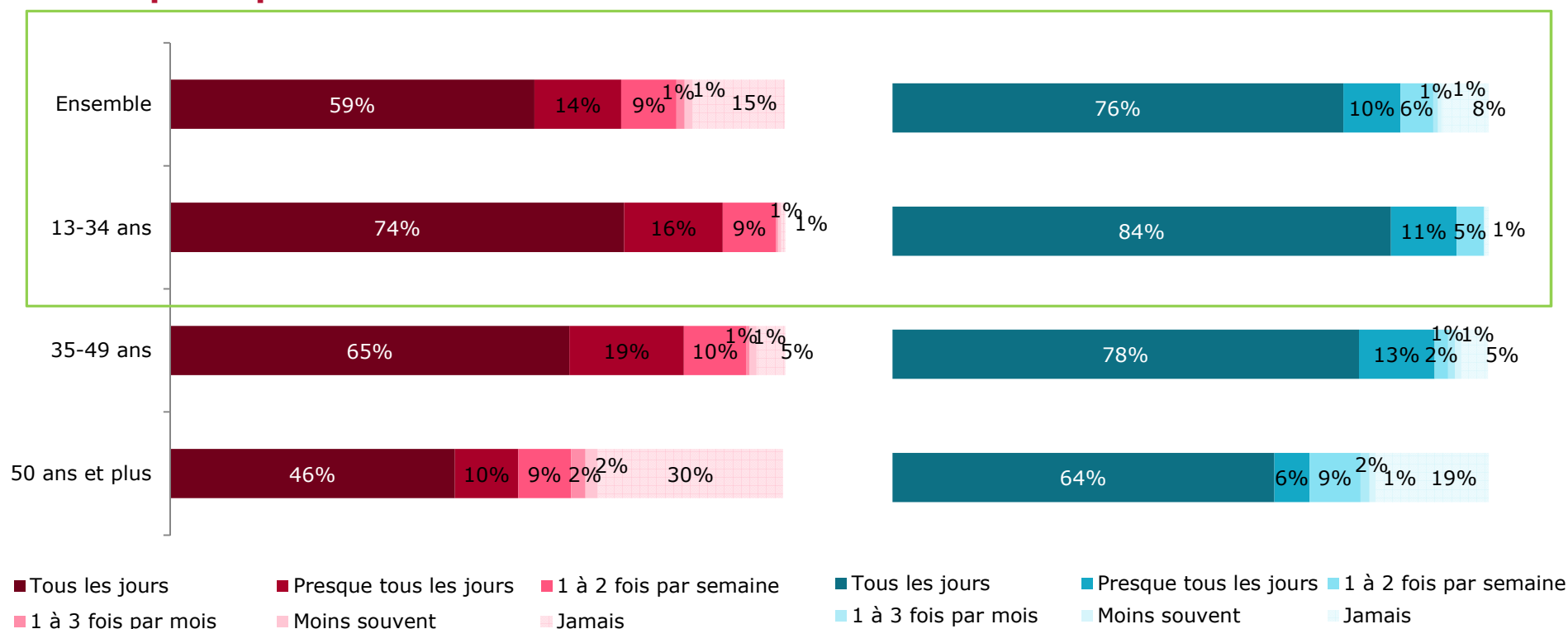


Au total, quel que soit votre lieu de connexion, diriez-vous que vous vous connectez à Internet...

Base : ensemble

Zones spécifiques

Rennes



A cibles d'âge égales, et donc en supprimant les effets de structure, les Rennais surconsomment toujours nettement Internet comparativement aux habitants de la zone témoin, ce qui conforte l'idée d'une plus moindre utilisation d'Internet dans les zones à faibles offres FM.

5

Frustrations et attentes envers le média radio





1 – L'image dégradée du média radio, étudiée en partie précédente, se traduit par plusieurs signaux marquant une frustration envers la qualité de l'offre disponible :

- les raisons de ne pas écouter la radio sont beaucoup plus diversifiées dans les zones spécifiques qu'à Rennes, et moins liées à un manque d'intérêt envers le média. Si l'item « aucune radio ne correspond à vos attentes » recueille un niveau relativement faible et proche de celui de Rennes, il est en revanche davantage cité par les plus jeunes.

- l'évaluation de l'offre disponible en FM est sensiblement inférieure dans les zones spécifiques qu'à Rennes. Une fois encore, les 13-34 ans s'avèrent particulièrement insatisfaits.

2 – Cette frustration ne semble cependant pas favoriser une demande réelle et concrète d'une offre élargie : à la question « Quelles sont les stations de radio actuellement non disponibles ou mal reçues que vous aimeriez recevoir? », 60% des personnes interrogées répondent « aucune ».

Ce taux est plus faible auprès des 13-34 ans. Les stations spontanément citées sont logiquement celles classées comme « musicales jeunes » : NRJ, Skyrock, et Fun Radio (ainsi que RTL, station leader au niveau national). Le décalage générationnel étudié dans toutes les parties précédentes se confirme.

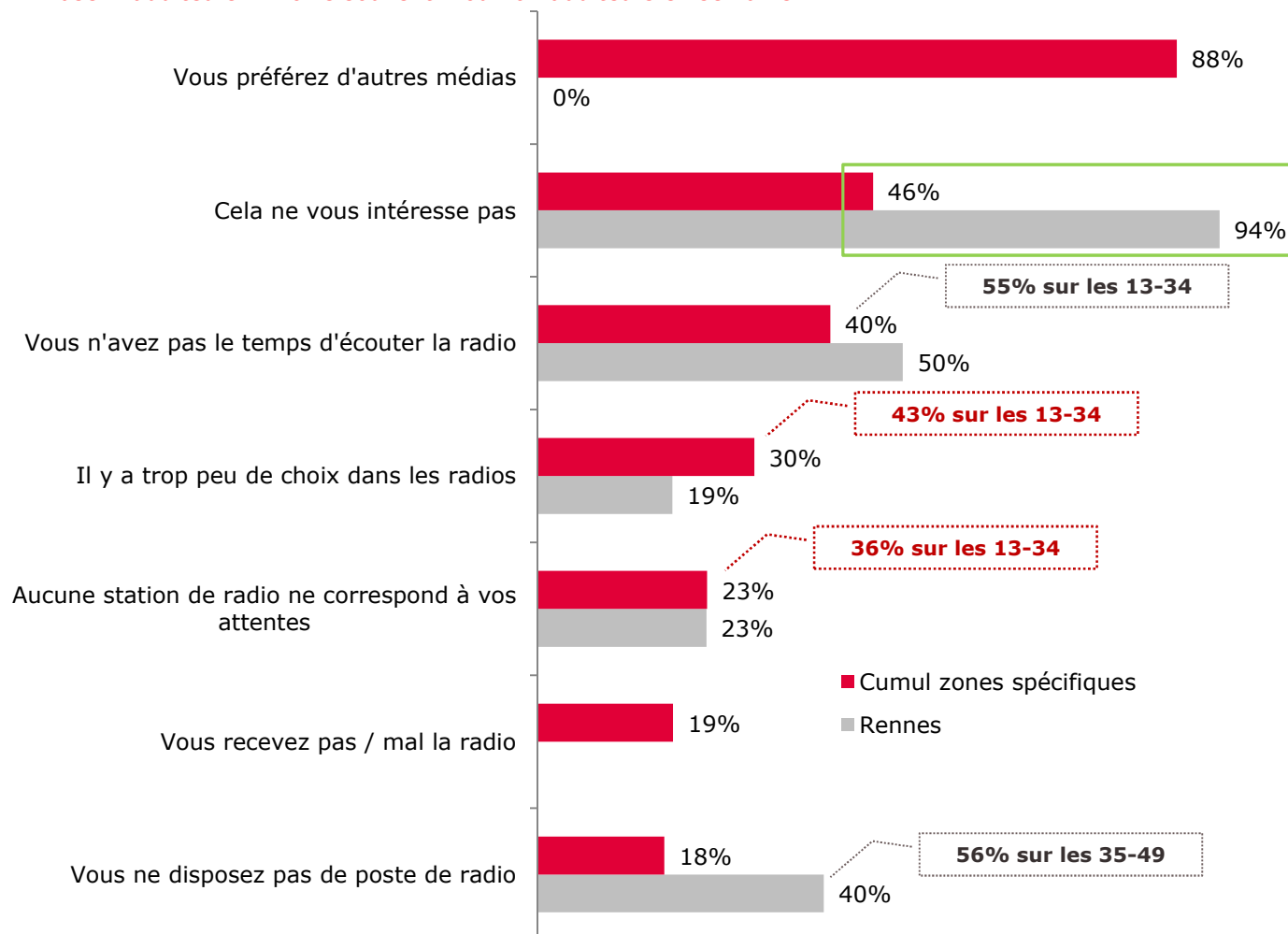
3 – Les demandes les plus directement exprimées concernent l'amélioration de l'offre actuelle, que ce soit la qualité du signal ou la qualité éditoriale.

Raisons de non écoute de la radio : « manque d'attachement » dans les zones spécifiques, « manque d'intérêt » pour le média à Rennes



Pour quelles raisons écoutez-vous peu ou pas la radio?

Base : auditeurs « moins souvent » ou non auditeurs en semaine



AUCUNE RAISON :

- * 1% sur le cumul zones spécifiques
- * 18,7% sur Rennes

Les raisons d'être non auditeurs de la radio sont très tranchées entre Rennes, où le fait de ne pas écouter le média relève d'un manque d'intérêt (94% « cela ne vous intéresse pas, 40% n'ont pas de poste de radio), et les zones spécifiques où les causes sont plus diverses: « vous préférez d'autres médias », « il y a trop peu de choix », ou encore « vous recevez pas ou recevez mal la radio ».

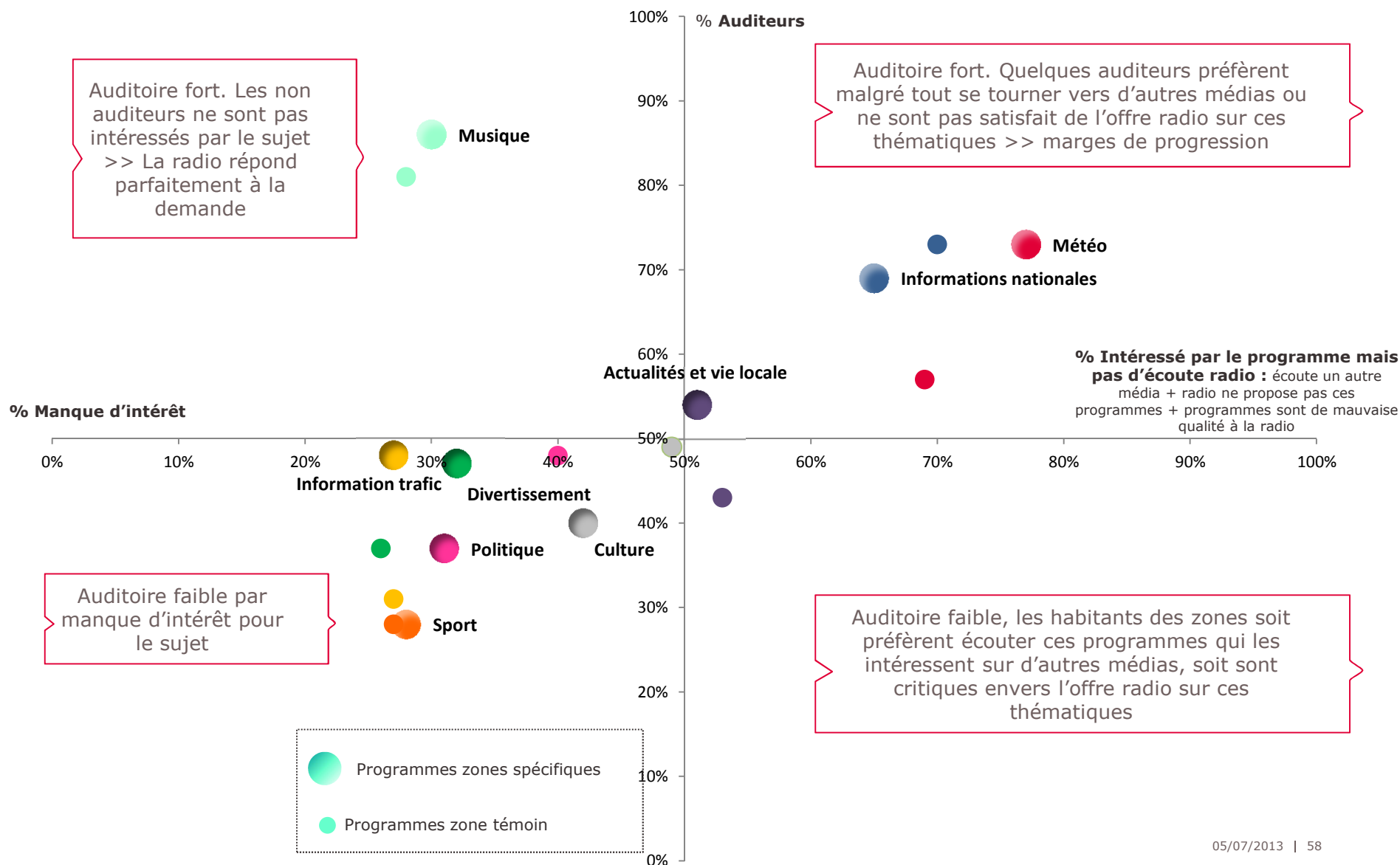
L'item « aucune radio ne correspond à vos attentes » recueille un niveau comparable sur Rennes et sur les zones spécifiques, mais il est une fois encore cité davantage par les plus jeunes.

5. Frustration et attentes

Raisons de non écoute des programmes

Pourquoi n'utilisez-vous pas la radio pour les programmes suivants?

Base : non-auditeurs radio pour les programmes suivants



Médias de remplacement par type de programme



Pourquoi n'utilisez vous pas la radio pour ... et quel(s) média(s) utilisez-vous à la place?

Base : ensemble de la population

Zones spécifiques		
Programmes	Part des non auditeurs	Principaux médias de remplacement
Informations nationales	20%	TV (18%) Internet, Presse (9%)
Actualité et vie locale	24%	Presse papier (15%) TV (14%)
Musique	4%	CD, MP3 (3%)
Divertissement	17%	TV (16%)
Sport	20%	TV (19%)
Culture	25%	TV (22%) Internet (11%)
Politique	20%	TV (18%)
Infos trafic	14%	TV (9%) Internet (7%)
Météo	21%	TV (17%) Internet (12%)

Zone témoin		
Type de programme	Part des non auditeurs	Principaux médias de remplacement
Informations nationales	19%	TV (16%) Internet, Presse (12%)
Actualité et vie locale	30%	Internet (21%) Presse papier (19%)
Musique	5%	CD, MP3 (4%)
Divertissement	17%	TV (14%)
Sport	19%	TV (17%)
Culture	25%	TV (21%) Internet (13%)
Politique	21%	TV (16%)
Infos trafic	19%	Internet (13%)
Météo	30%	Internet (23%) TV (17%)

* Pourcentages sur l'ensemble de la population

5. Frustration et attentes

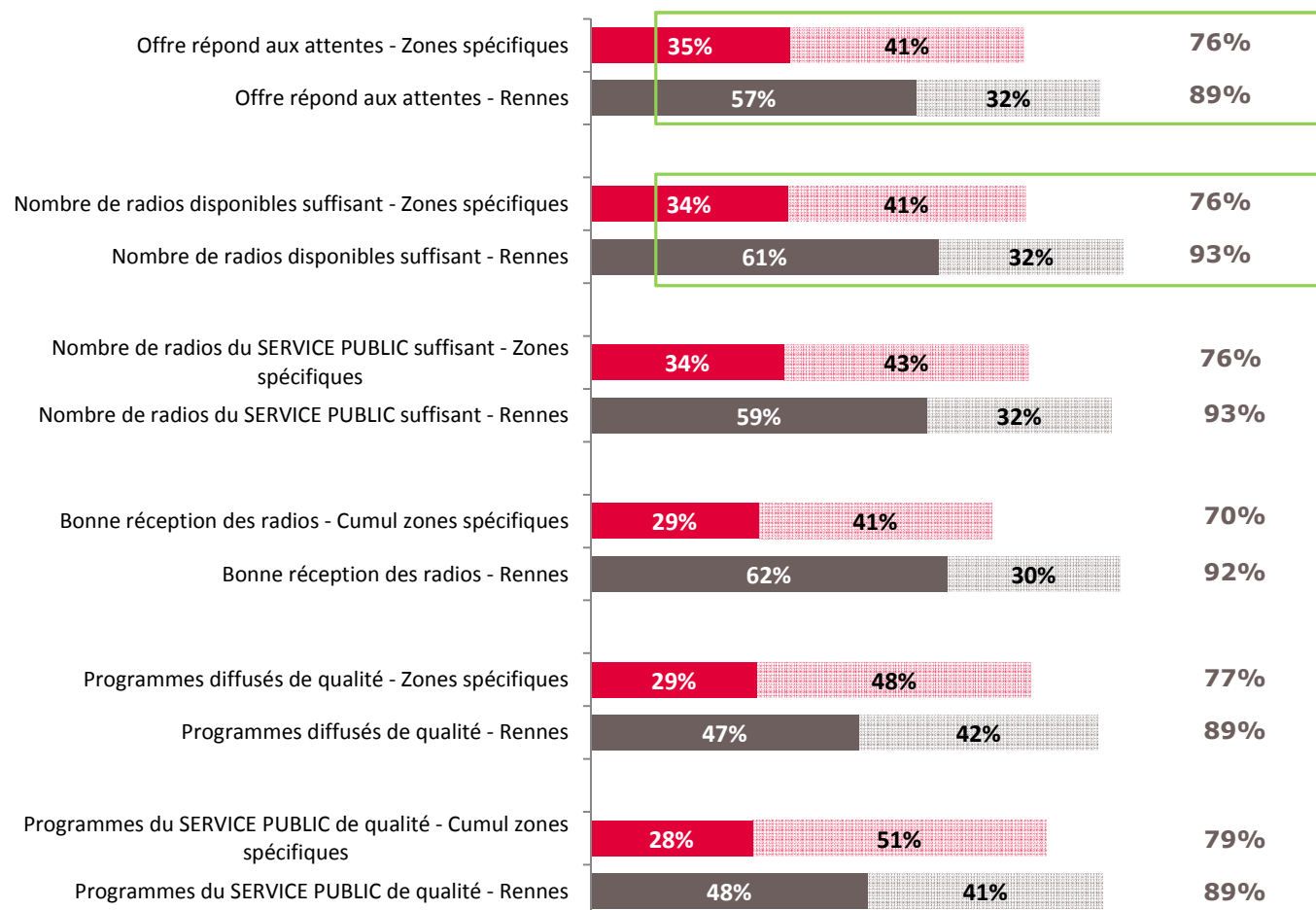
Un regard plus critique sur l'offre radiophonique FM de la part des habitants des zones spécifiques



Etes-vous tout à fait d'accord, plutôt d'accord, plutôt pas d'accord ou pas du tout d'accord avec les points suivants ?

Base : ensemble

TOTAL D'ACCORD



Zones spécifiques

■ Tout à fait d'accord
■ Plutôt d'accord

Rennes

■ Tout à fait d'accord
■ Plutôt d'accord

5. Frustration et attentes

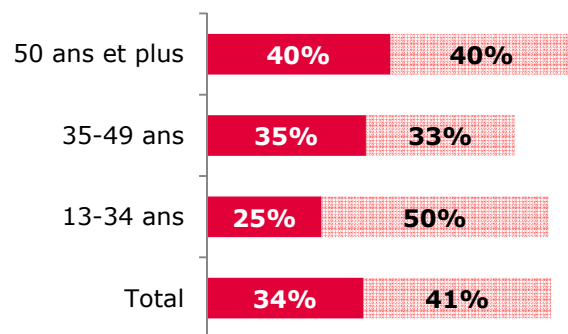
Les 13-34 ans toujours plus sévères que leurs aînés quant à l'offre FM des zones mal desservies



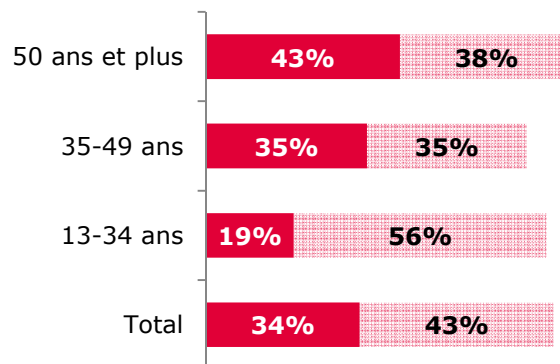
Etes-vous tout à fait d'accord, plutôt d'accord, plutôt pas d'accord ou pas du tout d'accord avec les points suivants ?

Base : ensemble

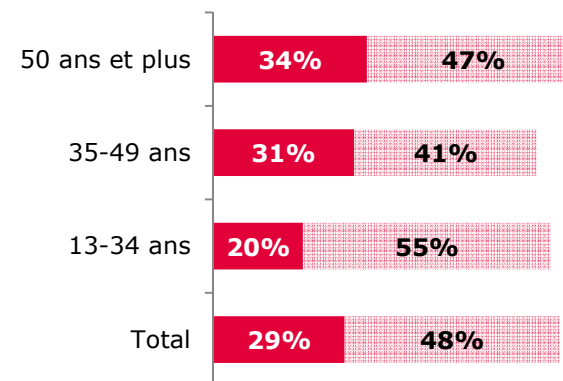
Nombre de radios disponibles suffisant



Nombre de radios du SERVICE PUBLIC suffisant

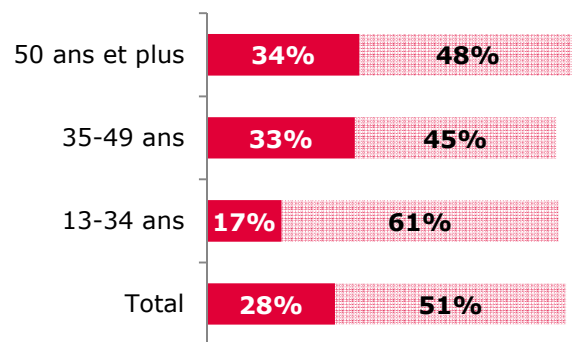


Programmes diffusés de qualité

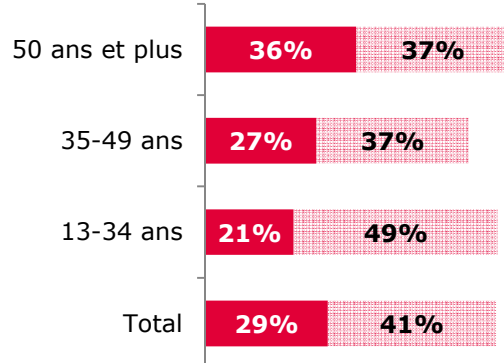


■ Tout à fait d'accord ■ Plutôt d'accord

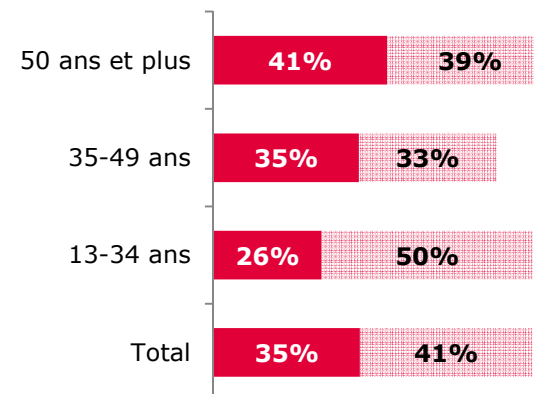
Programmes du SERVICE PUBLIC de qualité



Bonne réception des radios



Offre répond aux attentes



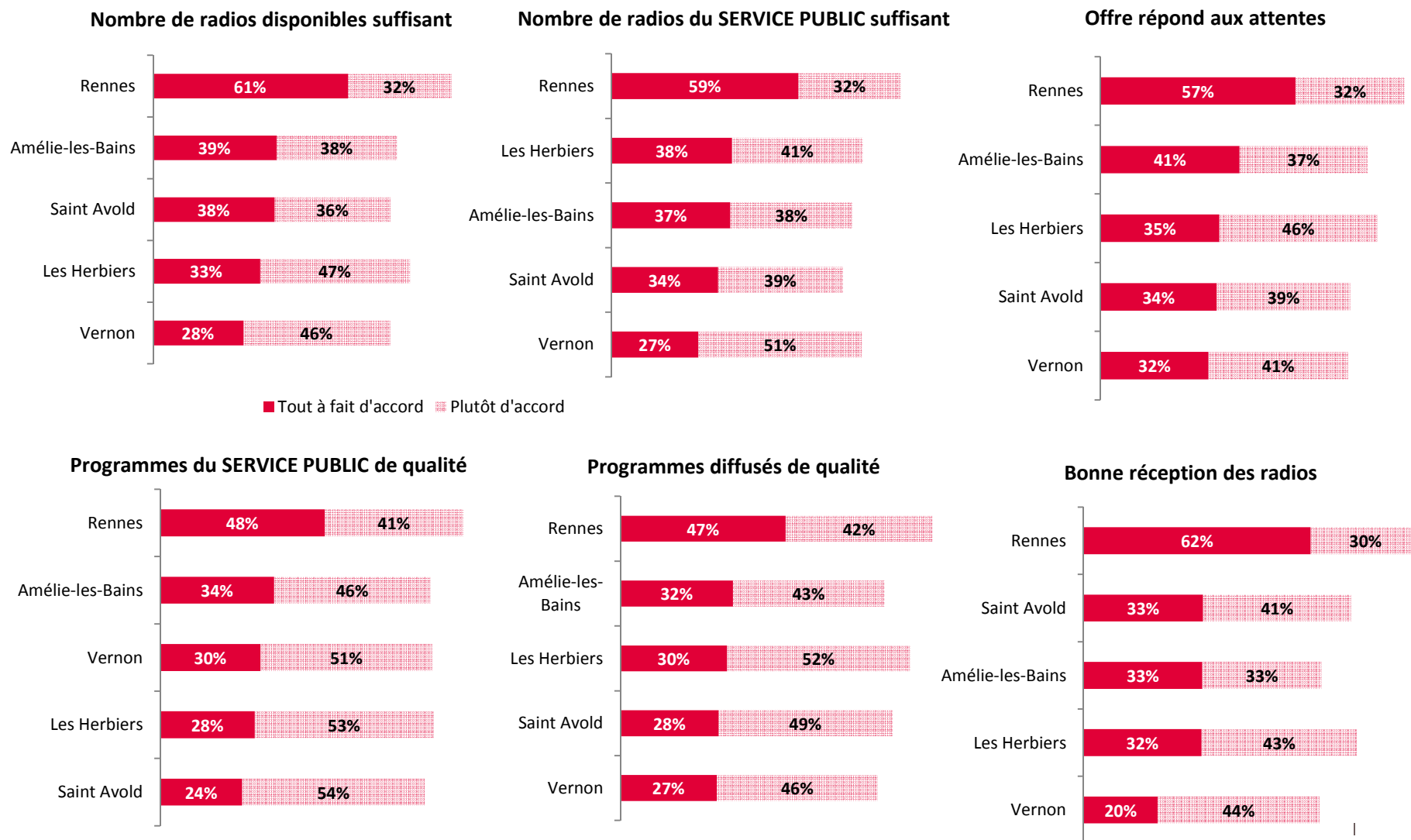
5. Frustration et attentes

La zone de Vernon, en retrait ?



Etes-vous tout à fait d'accord, plutôt d'accord, plutôt pas d'accord ou pas du tout d'accord avec les points suivants ?

Base : ensemble



Pourtant, peu de besoins clairement exprimés –à un degré moindre chez les jeunes-



Quelles sont les stations de radio actuellement non disponibles ou mal reçues que vous aimeriez recevoir?

Base : ensemble

AUCUNE

59,1%

Stations désirées



NRJ 7,8%

Skyrock 5,9%

RTL 5,4%

FUN RADIO 4,8%

CHERIE FM 3,9%

RIRE ET CHANSONS 3,7%

EUROPE 1 3,2%

NOSTALGIE 3,1%

RMC 2,5%



Cumul stations du service public : **6,7%**

Quand est demandé aux personnes interrogées quelles stations ils aimeraient recevoir, près de 60% indiquent « aucune », ce qui semble contredire l'idée d'une frustration liée à la faible offre en radio FM.

Ce constat doit cependant être nuancé par l'analyse par cible d'âge. En effet, si les plus âgés sont les moins demandeurs de nouvelles stations (à 75% pour les 65 ans et +), les attentes sont plus importantes chez les plus jeunes (52% d'aucune). Les stations les plus régulièrement citées sont d'ailleurs principalement les radio musicales jeunes, comme NRJ, Skyrock, ou Fun Radio (la station leader en France, RTL, venant compléter le top 4 des stations les plus souhaitées).

Détail des radios désirées – par zone



Quelles sont les stations de radio actuellement non disponibles ou mal reçues que vous aimeriez recevoir?

Base : ensemble

Top 1 par tranche d'âge

- * 13- 34 ans : Skyrock (8,1%)
- * 35-49 ans : RTL2 (17,2%)
- * 50 ans et plus : RTL (12,7%)

Vernon

Stations désirées	Stations reçues
RTL : 6,6%	France Inter
Chérie FM : 6,1%	France Culture
Rire et Chansons : 5,3%	France Musique
RTL2 : 4,5%	France Info
NRJ : 4,4%	NRJ
Skyrock : 4,4%	Elles FM
Europe1 : 3,7%	Radio Vexin Val de Seine
Nostalgie : 3,3%	Radio Cristal
RMC : 2,5%	
France Inter : 2,4%	
France Musique : 2,4%	
Radio Cristal : 2,4%	
AUCUNE : 57,6%	

Top 1 par tranche d'âge

- * 13- 34 ans : NRJ (18,3%)
- * 35-49 ans : NRJ (10,3%)
- * 50 ans et plus : RTL (7,4%)

Amélie-Les-Bains

Stations désirées	Stations reçues
NRJ : 7,1%	France Inter
Fun Radio : 5,3%	France Culture
RTL : 4,9%	France Musique
Rire et Chansons : 4,6%	France Bleu Roussillon
Nostalgie : 4,0%	Rire et Chansons
Chérie FM : 3,8%	Chérie FM Pyrénées
Skyrock : 3,8%	Radio Arrels
Europe1 : 3,5%	Catalunya Info
RMC : 2,8%	Catalunya Classic
RTL2 : 2,8%	
Virgin Radio : 2,2%	
Radio Classique : 2,2%	
AUCUNE : 63,1%	

5. Frustration et attentes

Détail des radios désirées – par zone



Quelles sont les stations de radio actuellement non disponibles ou mal reçues que vous aimeriez recevoir?

Base : ensemble

Top 1 par tranche d'âge

- * 13- 34 ans : Skyrock (12,5%)
- * 35-49 ans : RTL2 (10,0%)
- * 50 ans et plus : RTL (6,4%)

Top 1 par tranche d'âge

- * 13- 34 ans : NRJ (18,7%)
- * 35-49 ans : NRJ (21,3%)
- * 50 ans et plus : RTL (6,8%)

Les Herbiers

Stations désirées	Stations reçues
RTL : 6,1%	France Inter
RTL2 : 5,6%	France Culture
Skyrock : 5,5%	France Musique
Fun Radio : 5,2%	France Bleu Loire Océan
NRJ : 5,1%	Alouette
RMC : 4,2%	Nostalgie
Europe1 : 3,3%	Virgin Radio Vendée
Rire et Chansons : 3,3%	RCF Vendée
Chérie FM : 2,1%	
Hit West : 2,0%	
AUCUNE : 60,4%	

Saint-Avoid

Stations désirées	Stations reçues
NRJ : 13,4%	France Inter
Skyrock : 8,9%	France Culture
Fun Radio : 6,8%	France Musique
RTL : 4,1%	Radio Saint Nabor
Chérie FM : 3,6%	Radio Valmont 1
Nostalgie : 3,6%	Programmes allemands
RTL2 : 3,6%	
Virgin Radio : 3,1%	
Europe1 : 2,5%	
France Bleu : 2,3%	
France Inter : 2,1%	
Rire et Chansons : 2,0%	
AUCUNE : 56,5%	

Une offre élargie : de faibles impacts sur la consommation des autres médias



Si vous receviez cette ou ces station(s) de radio, vous ...



Base : ensemble

Parmi les personnes qui souhaiteraient recevoir au moins une station qu'ils ne peuvent actuellement pas capter sur la bande FM, **56,7% écouterait davantage le média Radio si cette station leur était proposée.**

Cela représente **23,2% de la population totale des zones.**



Base : téléspectateur

Si la station était mise à disposition, 19,5% regarderaient moins la télévision.
Cela représenterait un impact sur **7,8% de la population totale des zones.**

(9,6% chez les 13-34 ans)
(4,2% chez les 50 ans et + / 2,0% chez les 65 ans et +)



Base : internautes

Si la station était mise à disposition, 8,7% consulteraient moins Internet.

Cela représenterait un impact sur **3,2% de la population totale des zones.**



Base : ensemble

Si la station était mise à disposition, 12,2% liraient moins la Presse.

Cela représenterait un impact sur **5,0% de la population totale des zones.**

Si les individus ayant cité une station la recevaient effectivement dans le futur, plus de 50% d'entre eux écouterait davantage le média radio.

Une augmentation de l'offre radio en bande FM (avec les radio citées) aurait au final un effet positif sur le média radio pour 23% de la population.

Cette augmentation de la consommation radio aurait en revanche un impact assez faible sur les autres médias : 8% de la population regarderait moins la TV, 3% surferait moins sur Internet, et 5% lirait moins la presse.

5. Frustration et attentes

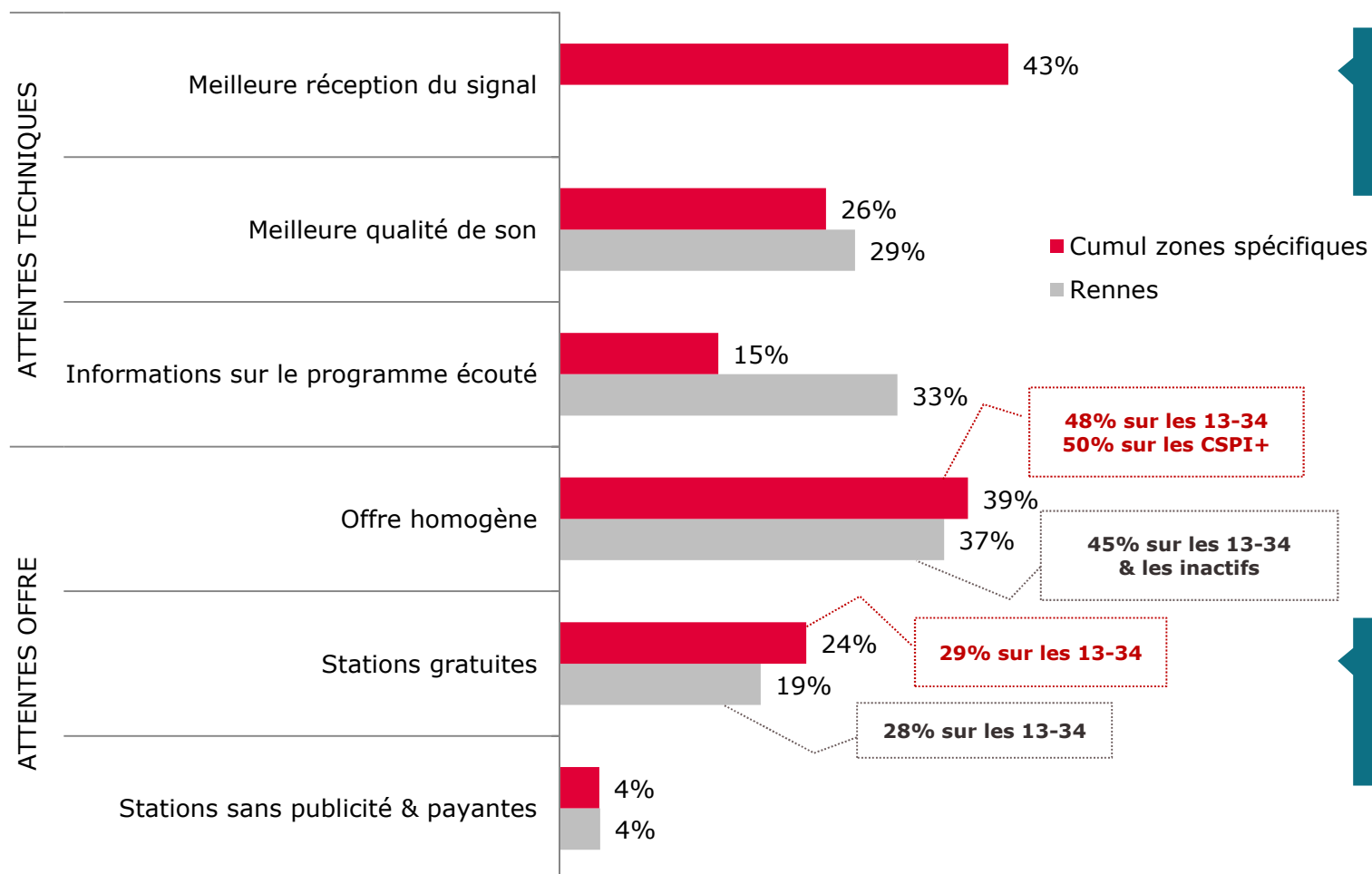
Attentes vis-à-vis de l'offre & attentes techniques



Selon vous, quelle est la principale amélioration à apporter au service de radio actuel?

Base : ensemble

→ Classement identique quelle que soit la cible étudiée (critère socio-démo ET zone géographique).



En déplacement

37% souhaiteraient avoir une meilleure continuité du service tout au long du trajet.

34% voudraient une offre plus homogène.

38% souhaiteraient mieux capter le signal.

5. Frustration et attentes

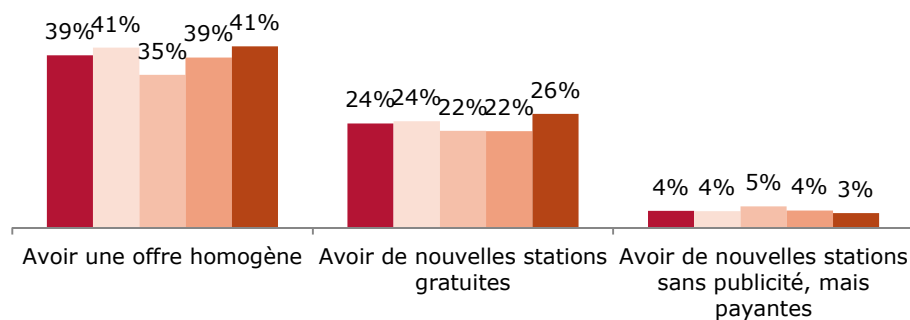
Attentes vis-à-vis de l'offre & attentes techniques – par zone



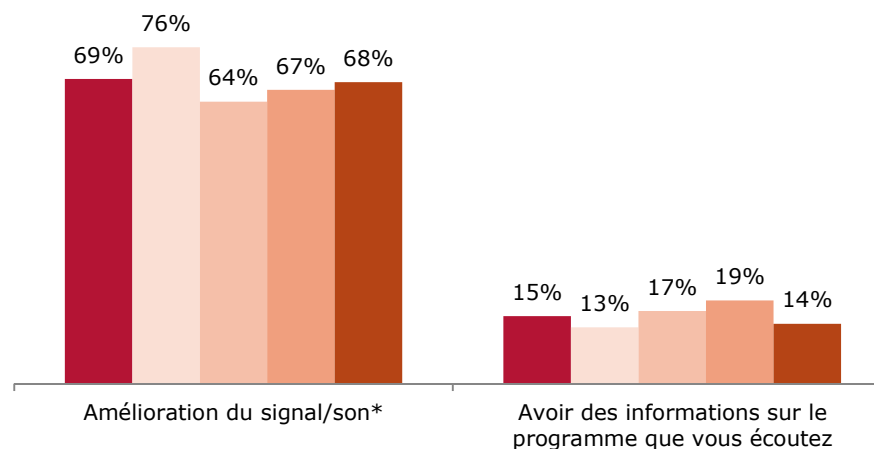
Selon vous, quelle est la principale amélioration à apporter au service de radio actuel?

Base : ensemble

Attentes « offre »



Attentes techniques



■ Total zones spécifiques ■ Vernon ■ Amélie-les-bains ■ Les Herbiers ■ Saint-Avoid

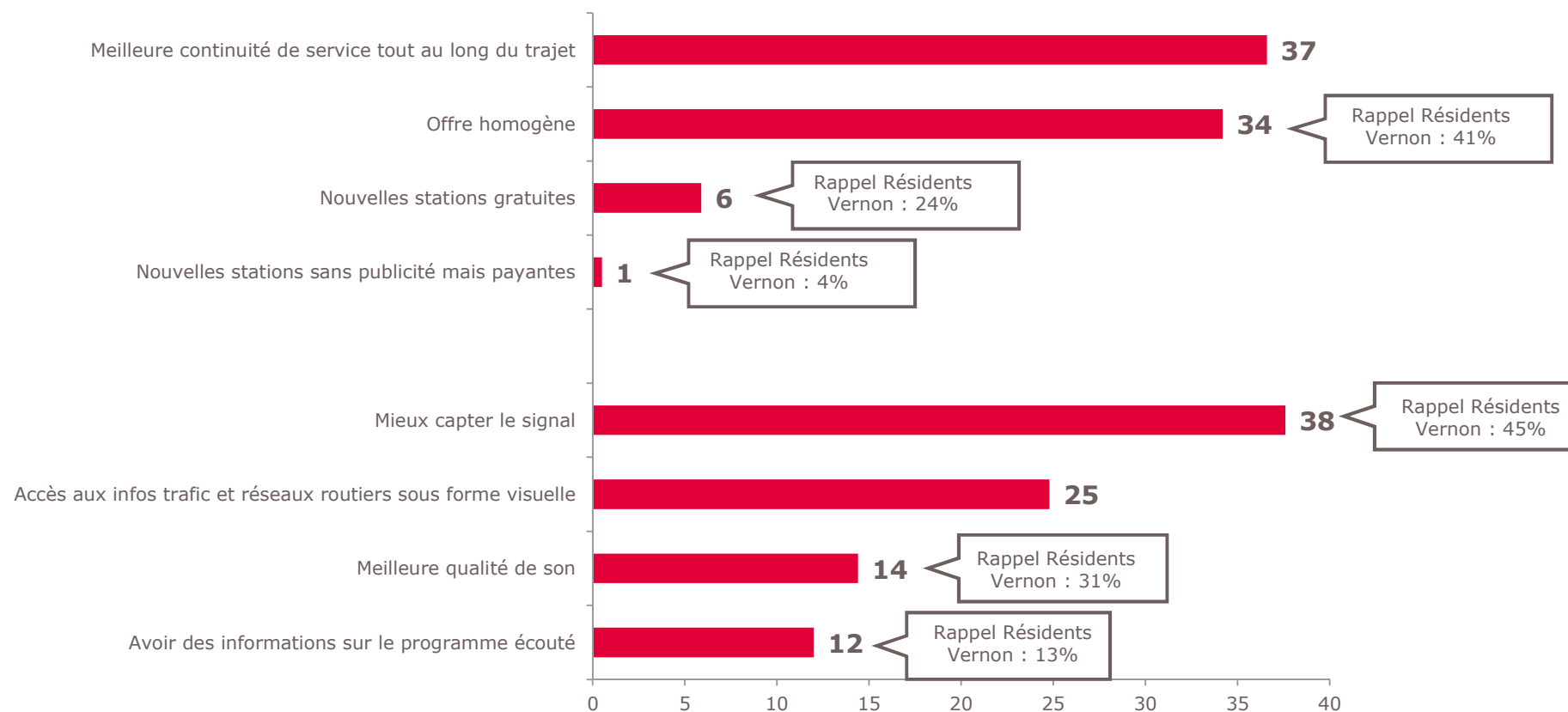
5. Frustration et attentes

Attentes générales vis-à-vis de la radio

D'une manière générale, qu'attendez-vous de la radio?

Base : répondants

FOCUS En déplacement (zone de Vernon)



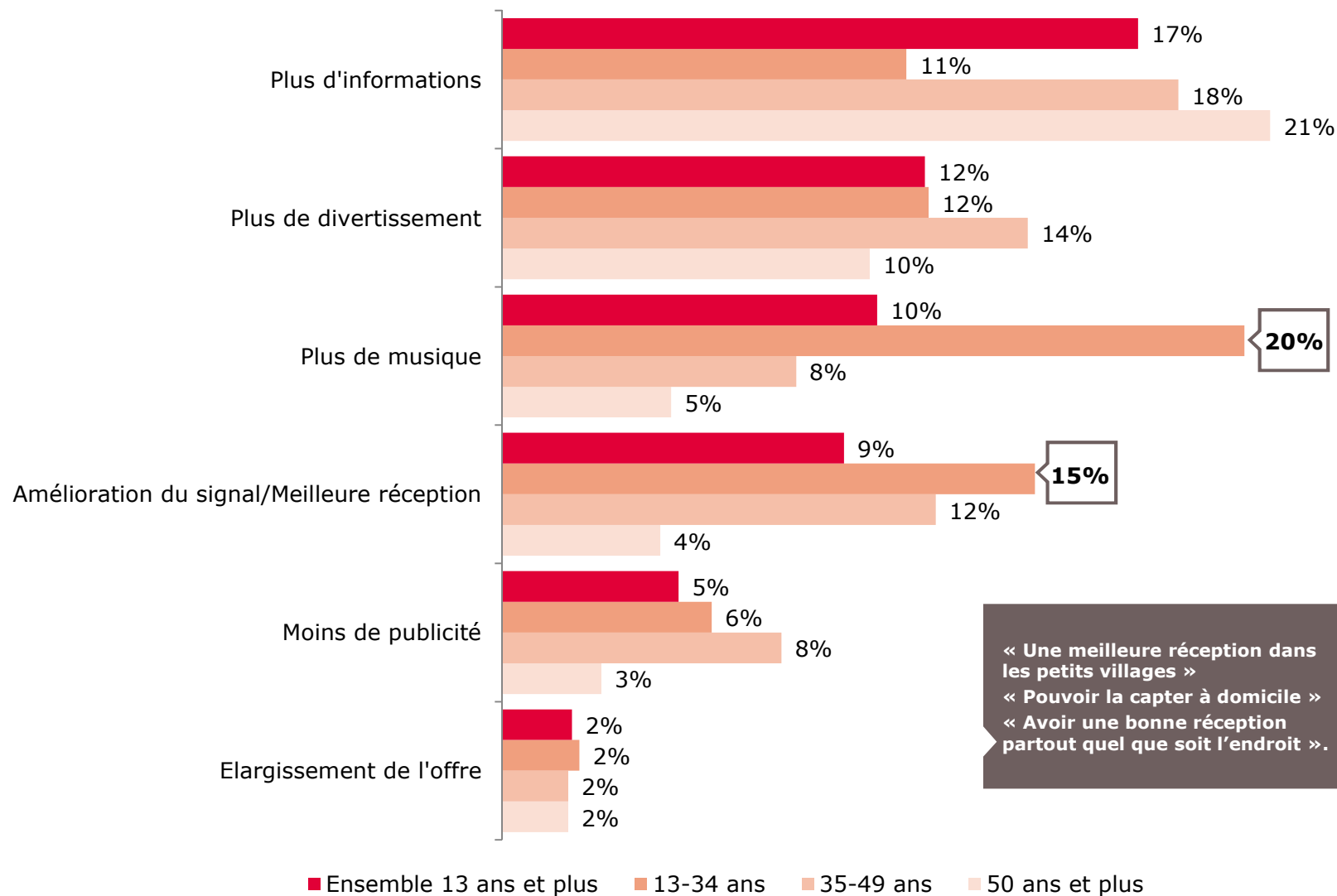
Attentes générales vis-à-vis de la radio

D'une manière générale, qu'attendez-vous de la radio?

Base : répondants (question ouverte non obligatoire)



Zones spécifiques



6

Conclusions en 5 points clés





- 1 – La faible offre joue à la baisse sur les habitudes d'écoutes les plus régulières du média radio. Ce décalage est en partie compensé par de plus fortes durées d'écoutes des auditeurs (à l'exception des CSP+ et des 13-34 ans).
- 2 – Les nouveaux supports d'écoute et les Moyennes et Grandes Ondes sont utilisées comme complément à l'écoute FM, et tout particulièrement par les catégories les plus jeunes (pour chercher des stations non disponibles, mais encore davantage pour des raisons de praticité ou de qualité du signal).
En revanche, l'accès aux programmes en différé est plus marginal.
- 3 – Un des principaux impacts de la faible offre de radio sur la bande FM semble être l'image dégradée du média auprès des populations concernées, au profit du média télévision.
- 4 – La frustration vis-à-vis de l'offre, qui s'exprime sur différents indicateurs, ne se traduit pourtant pas par des demandes concrètes d'élargissement de l'offre de radio. Celles-ci s'orientent plutôt vers une amélioration de l'offre existante : qualité de son, continuité du signal, qualité éditoriale...
- 5 – Un décalage générationnel se constate sur l'ensemble des problématiques évoquées. Les « seniors » semblent davantage se satisfaire des stations à disposition; alors que les 13-34 ans (même si plus de 50% d'entre eux ne nomme pas de station souhaitée en addition de leur offre actuelle) sont plus « en demande ». Les stations citées comme les plus attendues sont ainsi les « musicales jeunes » : NRJ, Skyrock, Fun Radio (en compagnie de RTL)

7

Structures de population



7. Structure des populations étudiées



Total zones spécifiques

	Effectifs bruts	% brut	Effectifs pondérés	% pondérés
Total	1 129	100,0%	126 828	100,0%
Homme	526	46,6%	61 124	48,2%
Femme	603	53,4%	65 704	51,8%
13-24 ans	176	15,6%	21 638	17,1%
25-34 ans	133	11,8%	16 479	13,0%
35-49 ans	289	25,6%	31 517	24,8%
50-64 ans	271	24,0%	27 503	21,7%
65 ans et +	260	23,0%	29 691	23,4%
CSPI +	205	18,2%	25 506	20,1%
CSPI -	369	32,7%	40 156	31,7%
Inactifs	555	49,2%	61 166	48,2%

Rennes

	Effectifs bruts	% brut	Effectifs pondérés	% pondérés
Total	318	100,0%	173 392	100,0%
Homme	158	49,7%	83 922	48,4%
Femme	160	50,3%	89 470	51,6%
13-24 ans	73	23,0%	43 175	24,9%
25-34 ans	45	14,2%	32 944	19,0%
35-49 ans	78	24,5%	37 279	21,5%
50-64 ans	71	22,3%	30 864	17,8%
65 ans et +	51	16,0%	29 130	16,8%
CSPI +	96	30,2%	54 098	31,2%
CSPI -	72	22,6%	39 533	22,8%
Inactifs	150	47,2%	79 760	46,0%

France entière

	Individus	%
Total	5 284 489	100,0%
Homme	2 535 537	48,0%
Femme	2 748 952	52,0%
13-24 ans	895 876	17,0%
25-34 ans	765 292	14,5%
35-49 ans	1 259 978	23,8%
50-64 ans	1 224 792	23,2%
65 ans et +	1 534 757	29,0%
CSPI +	1 327 483	25,1%
CSPI -	1 507 125	28,5%
Inactifs	2 449 881	46,4%

7. Structure des populations étudiées

Vernon

	Effectifs bruts	% brut	Effectifs pondérés	% pondérés
Total	157	100,0%	32 296	100,0%
Homme	73	46,5%	15 599	48,3%
Femme	84	53,5%	16 697	51,7%
13-24 ans	30	19,1%	5 716	17,7%
25-34 ans	15	9,6%	4 715	14,6%
35-49 ans	40	25,5%	8 365	25,9%
50-64 ans	36	22,9%	6 330	19,6%
65 ans et +	36	22,9%	7 170	22,2%
CSPI +	43	27,4%	8 978	27,8%
CSPI -	44	28,0%	9 204	28,5%
Inactifs	70	44,6%	14 113	43,7%

Amélie-Les-Bains



	Effectifs bruts	% brut	Effectifs pondérés	% pondérés
Total	312	100,0%	25 710	100,0%
Homme	135	43,3%	12 084	47,0%
Femme	177	56,7%	13 626	53,0%
13-24 ans	40	12,8%	3 342	13,0%
25-34 ans	30	9,6%	2 648	10,3%
35-49 ans	68	21,8%	5 065	19,7%
50-64 ans	72	23,1%	5 605	21,8%
65 ans et +	102	32,7%	9 050	35,2%
CSPI +	48	15,4%	3 779	14,7%
CSPI -	79	25,3%	6 453	25,1%
Inactifs	185	59,3%	15 477	60,2%

Les Herbiers

	Effectifs bruts	% brut	Effectifs pondérés	% pondérés
Total	321	100,0%	31 126	100,0%
Homme	150	46,7%	15 158	48,7%
Femme	171	53,3%	15 968	51,3%
13-24 ans	55	17,1%	5 945	19,1%
25-34 ans	44	13,7%	4 140	13,3%
35-49 ans	92	28,7%	8 248	26,5%
50-64 ans	76	23,7%	6 785	21,8%
65 ans et +	54	16,8%	6 007	19,3%
CSPI +	55	17,1%	5 323	17,1%
CSPI -	134	41,7%	12 699	40,8%
Inactifs	132	41,1%	13 104	42,1%

Saint-Avoid

	Effectifs bruts	% brut	Effectifs pondérés	% pondérés
Total	339	100,0%	37 696	100,0%
Homme	168	49,6%	18 283	48,5%
Femme	171	50,4%	19 413	51,5%
13-24 ans	51	15,0%	6 634	17,6%
25-34 ans	44	13,0%	4 976	13,2%
35-49 ans	89	26,3%	9 839	26,1%
50-64 ans	87	25,7%	8 783	23,3%
65 ans et +	68	20,1%	7 464	19,8%
CSPI +	59	17,4%	7 426	19,7%
CSPI -	112	33,0%	11 799	31,3%
Inactifs	168	49,6%	18 471	49,0%

Contacts

Baptiste Didier

Directeur d'études et de clientèle

01 47 58 36 28

Nelly Cerdan

Responsable d'études et de clientèle

01 47 58 36 22

Clémence Corvasier

Chargée d'études et de clientèle

01 47 59 57 60

