

# Les édifices labellisés patrimoine du XXe siècle

|             |  |
|-------------|--|
| département | Bouches-du-Rhône   |
| commune     | Aix-en-Provence  |
| appellation | <b>Restaurant Le Bouddoir (devanture), anciennement restaurant Malta</b> |
| adresse     | 28 place des Tanneurs  |
| auteurs     | Jo et Jean AMADO (céramiste, sculpteur)                                  |
| date        | c. 1950  |
| protection  | édifice non protégé  |

label patrimoine XXe Commission régionale du patrimoine et des sites (CRPS) du 15 mars 2007

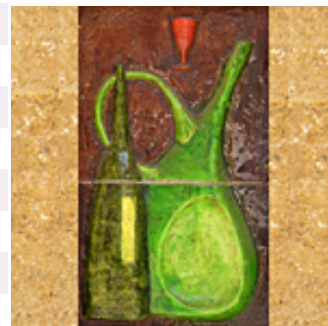


Photo : © Sylvie Denante, drac paca crmh, 2006

Né à Aix-en-Provence, Jean Amado (1922-1995) y a vécu et travaillé sa vie entière. Après s'être investi dans la Résistance, il installe avec sa femme Jo, au début des années 1950, un atelier de céramique cours d'Orbitelle. Il y mène des recherches techniques poussées et produit des oeuvres monumentales, souvent destinées à l'architecture. Cette orientation de sa production est en grande partie liée à sa rencontre avec Fernand Pouillon, qui lui commande notamment des décors et des fontaines pour différents projets en Algérie ou à Marseille, à la Tourette.

Le goût de l'expérimentation conduit Jean Amado, en 1957, à inventer son propre matériau : le béton émaillé, breveté sous le nom de "Cerastone" (mélange composé de sable, de porphyre, de ciment et d'eau). Dès lors, le travail du céramiste est presque exclusivement consacré à la commande publique avec des réalisations à Aix-en-Provence, Gap, Lyon, Martigues, Noisy-le-Grand, Ivry-sur-Seine... En 1967, il abandonne l'émail pour le ciment de basalte, et s'oriente essentiellement vers la sculpture. Parallèlement, il expose à la Galerie Jeanne-Bucher à Paris.

Le restaurant est situé à l'angle de la place des Tanneurs et de la rue Aumône-Vieille. La façade est ornée, côté place, d'un décor de céramique signé "Amado", mais non daté, attribué essentiellement à Jo Amado. Le décor se compose de carreaux de céramique émaillée aux teintes vives, représentant des carafes et des verres de différentes formes, tailles et couleurs, traités en relief. Répartis de façon aléatoire dans des carrés ou des rectangles insérés dans la pierre, ils occupent et animent l'ensemble de la façade et y apportent une note de gaieté.

Rédacteur : Eve Roy, drac paca crmh, 2006

Source : Dix céramistes aixois autour des années 50, catalogue d'exposition, Musée Granet, Aix-en-Provence, Cérame, 1994