



Carnets de chantiers en Pays de la Loire

Polaris - Nantes (44)

dessiné par

Tangui Robert

**Les
journées
nationales
de l'architecture**



En 2012, à l'initiative de la Direction régionale des affaires culturelles, les diffuseurs de la culture architecturale en Pays de la Loire se sont regroupés pour former le collectif **Plan 5**. Son objectif est de coordonner leurs actions et de valoriser la transmission de l'architecture dans sa dimension créative et culturelle .

En 2017, **Plan 5** s'investit dans les **Journées nationales de l'architecture**, qui se dérouleront du 13 au 15 octobre, programmées par le ministère de la Culture. Suggérées d'abord par les professionnels de la conception et les acteurs de la diffusion, intégrées ensuite dans la « Stratégie nationale pour l'architecture », ces journées affirment que la fabrication du cadre de vie bâti concerne l'ensemble des usagers.

Dans chacun des cinq départements des Pays de la Loire, **Plan 5** a invité cinq dessinateurs, tous titulaires du diplôme d'architecte à rendre compte d'un chantier, ouvert à la visite lors de ces journées, avec leurs crayons et leurs couleurs. Ces dessins sont destinés aux visiteurs, incités de la sorte à s'intéresser à des détails et

des éléments qui donnent son sens au projet, à s'ouvrir à un récit partagé dans une approche sensible.

Un croquis d'architecte est plus qu'un dessin. C'est une analyse, une interprétation, un « raccourci opportun pour faire cheminer une idée » (David Mangin*). En demandant à des confrères de réaliser des croquis de chantiers, **Plan 5** souhaite convaincre le public que la création architecturale n'est pas une question de beauté ou de laideur, mais une histoire de volumes, de lumières, de cadrages, de rythmes, d'usages... et d'usagers. Des usagers pour lesquels sont conçues les **Journées nationales de l'architecture**, car l'architecture n'existe que par les yeux qui la mesurent, les corps qui y déambulent et les vies qui s'y déploient.

* David Mangin, architecte urbaniste français Grand prix de l'urbanisme en 2008, est professeur à l'École d'architecture de la ville et des territoires à Marne-la-Vallée et à l'École nationale des Ponts et Chaussées, il enseigne le projet urbain.

LE DESSINATEUR

Tangui Robert est diplômé depuis 2003 de l'école nationale supérieure d'architecture de Nantes, et titulaire d'un DEA « Jardins, territoires, paysages » obtenu en 2005 à l'université Paris I Panthéon – Sorbonne. Il partage aujourd'hui son activité entre l'agence Tact architectes et son atelier, « lieu de croisement entre l'architecture et les arts plastiques [où] les questionnements mutuels sont multiples et variés, de la notion d'intimité à celle de transition, aux rapports surface/volume, imprévu/attendu, pérenne/éphémère, sauvage/artifice... »

Tangui Robert a beaucoup voyagé : de Barcelone à Angkor Thom, du Japon aux Amériques, en Afrique, en Europe... A chaque fois, il en rapporte des dessins. Ils sont saisis sur le vif, parce que « parfois l'œil se fixe sur un détail dont la matérialité prend soudain un sens particulier pour l'observateur dont l'œil effectue un cadrage particulier ». Ils peuvent être aussi retravaillés en atelier devenant alors « support de réinterprétation et l'expérimentation, à la manière de

l'entomologiste qui capture, analyse et classe. Lorsque le temps instaure une certaine distance entre les expériences et les traces laissées, des thèmes récurrents apparaissent ainsi en filigranes et trouvent place dans des recherches artistiques. »

LA MAÎTRISE D'ŒUVRE

Le concepteur

LAN (Local Architecture Network) créé par Benoit Jallon et Umberto Napolitano en 2002, à Paris, « explore l'architecture en tant que matière au croisement de plusieurs disciplines. Cette attitude, aujourd'hui devenue méthodologie, [lui] permet de parcourir de nouveaux territoires à la recherche d'une vision impliquant à la fois les questions sociales, urbaines, fonctionnelles et formelles. »

La caractéristique la plus intéressante de l'îlot Brossette est à nos yeux son ouverture, sa porosité avec l'espace urbain, sa capacité à être traversé. À la question « pourquoi donc traverser cet îlot ? » nous avons cherché à construire une réponse qui procède de la programmation du site et plus encore de la définition de

ses espaces, car nous croyons que les enjeux concernant les vides du projet surpassent ceux des pleins.

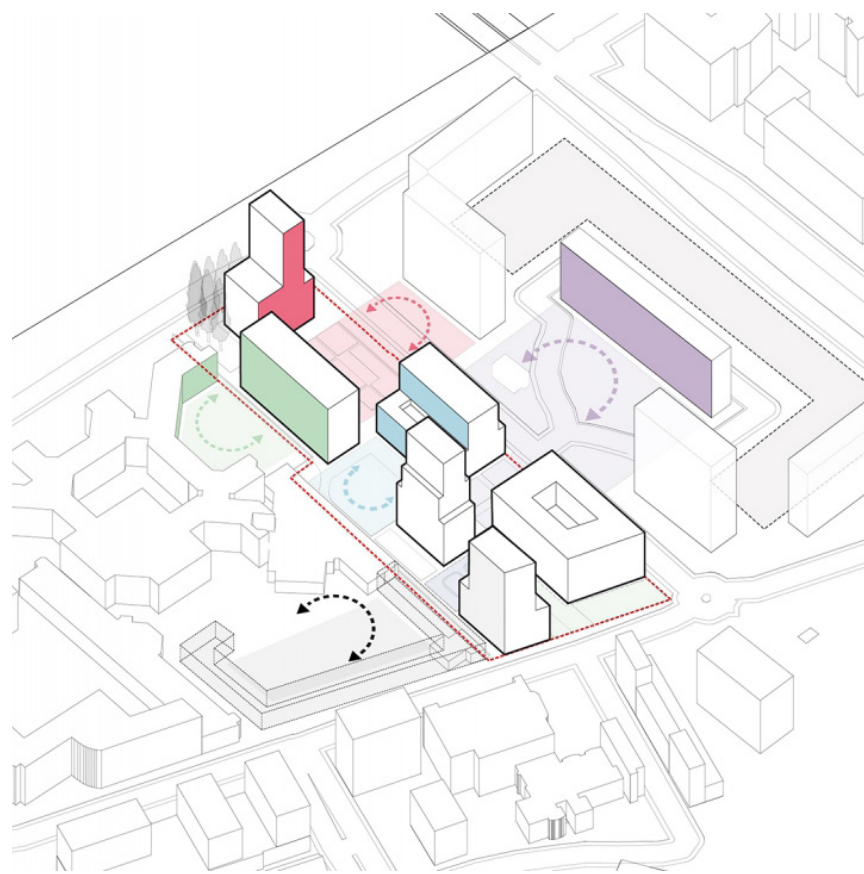
[Le projet répond] aux impératifs programmatiques et à l'association d'un caractère propre à chaque lieu, en matière de volumétrie (taille, proportions) et d'atmosphère (lumière, ombre, matérialité, perception). En résulte une démarche croisée qui établit presque spontanément l'identité de ces lieux et fait advenir un vaste espace public convivial et unitaire, qui traverse l'ensemble du site, connecte les bâtiments entre eux et la parcelle avec son environnement. »

LA MAÎTRISE D'OUVRAGE

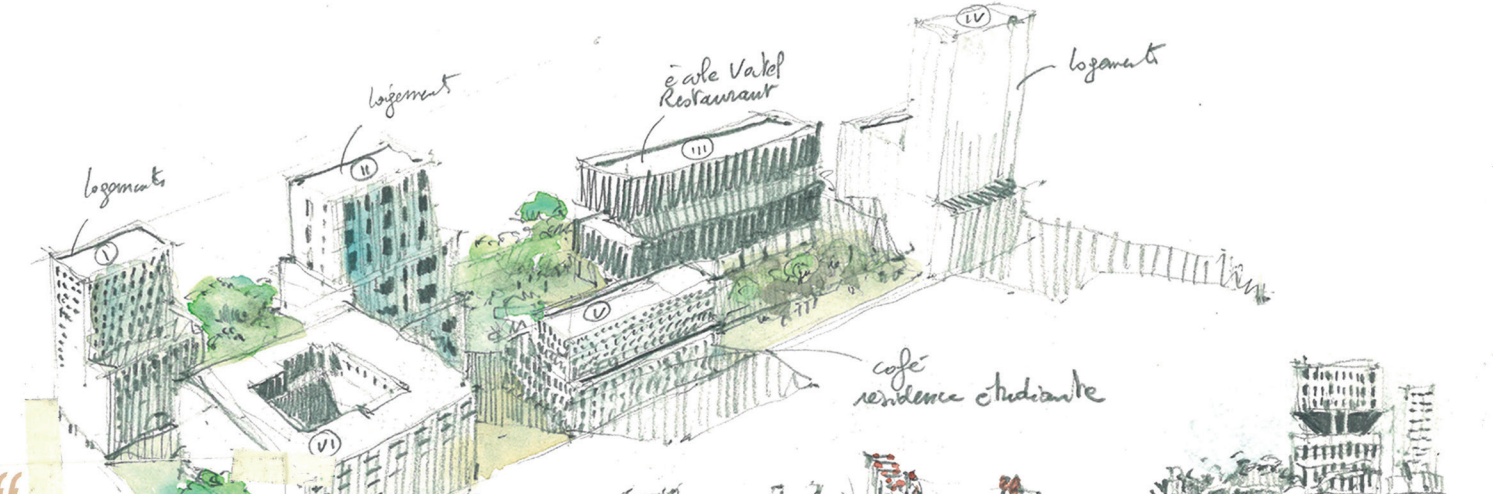
Le commanditaire

KAUFMAN & BROAD est un constructeur français qui construit et commercialise des logements, des bureaux et des plateformes logistiques. Présente à Nantes depuis de nombreuses années, la société réalise sur « l'îlot Brossette » des logements, une école hôtelière, des bureaux, un café, etc. dont elle a confié la conception et la réalisation à l'agence LAN.

LE PROJET



NOM : Polaris
COMMUNE : Nantes
COMMANDITAIRE :
KAUFMAN & BROAD
CONCEPTEUR : LAN Architecture
COÛT : XXX 000
SUPERFICIE : XXX m²
DATE DE LIVRAISON : 2017

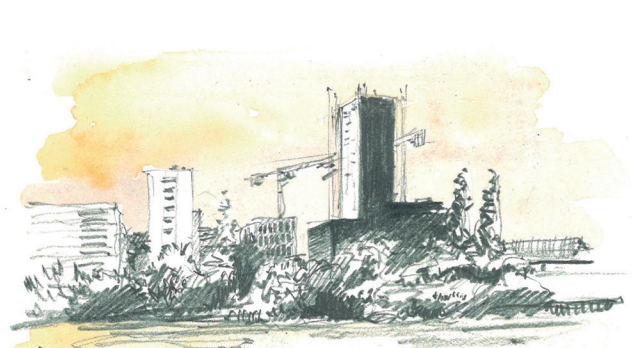


La caractéristique la plus intéressante de l'opération Polaris est à nos yeux son ouverture, sa porosité avec l'espace urbain et sa capacité à être traversée. À la question "pourquoi donc traverser ce site ?" nous avons essayé de construire une réponse qui puisse être adoptée par la collectivité, à l'aide de la programmation et, plus encore, de la définition des espaces publics : les enjeux posés par les vides du projet surpassent en effet ceux qui concernent les pleins. La définition de chacun des espaces vise à associer un caractère propre à chaque lieu, en matière de volumétrie (taille, proportions) et d'atmosphère (lumière, ombre, matérialité, perception). Le tout forme un nouveau quartier entièrement piéton, où des jardins thématiques dialoguent avec l'architecture. Un vaste espace public convivial et unitaire émerge, traverse l'ensemble du site, connecte les bâtiments entre eux et la parcelle avec son environnement.

À l'extrémité nord de l'opération, en bordure de la place publique, l'immeuble "360 View" en constitue le point d'entrée et d'achèvement. Depuis la Loire, sa volumétrie annonce tous les éléments qui se déclinent ensuite sur le site ; à l'inverse, perçue depuis le sud, cette architecture termine la succession d'espaces et de connexions caractérisant l'opération Polaris. Le volume s'affine au fur et à mesure qu'il monte, répondant aux peupliers qui le bordent et aux bâtiments voisins, pour en harmoniser la relation. Cette forme irrégulière permet également à la tour de tenir son rôle de signal pour les environs immédiats et plus lointains.



mise en face des feuillages pour la fabrication de pontons directement sur le chantier...



Au petit matin, le projet change à vue de l'autre côté de la Loire -

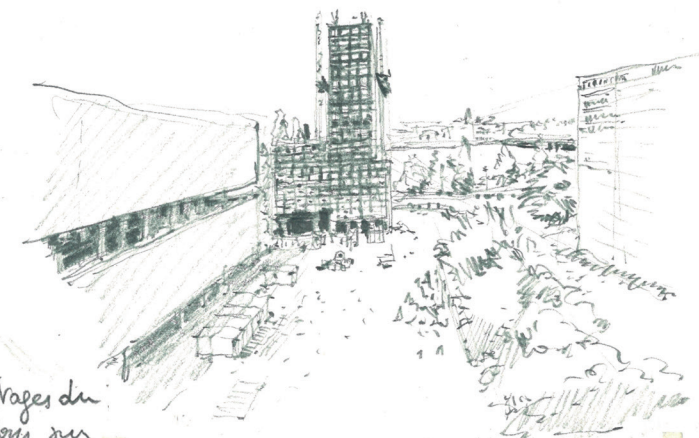
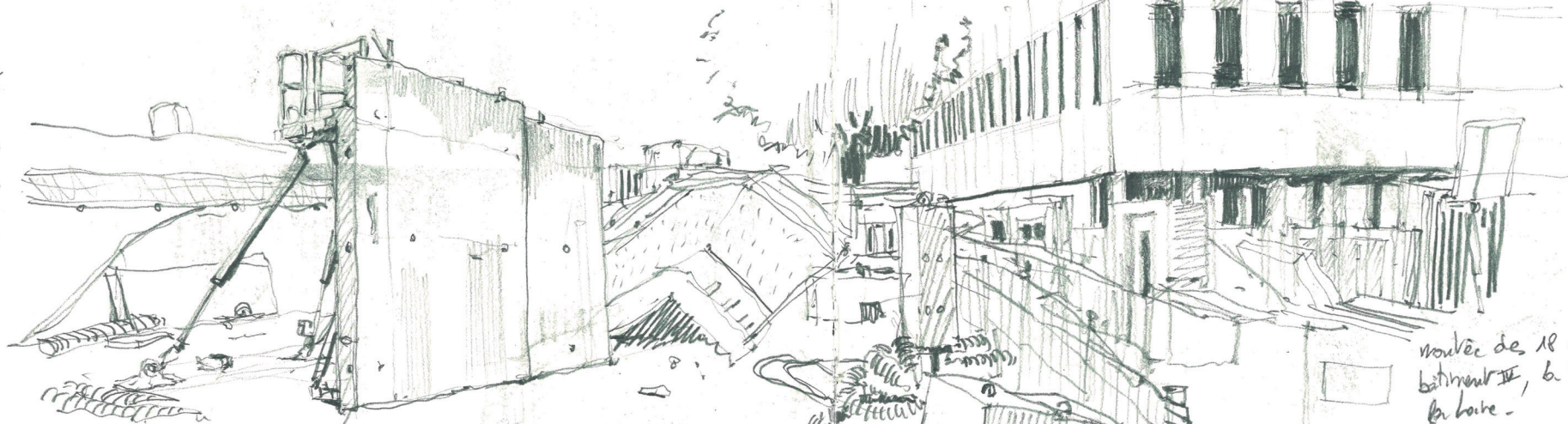


Plateforme de montage pour l'isolation et la bardage de la tour

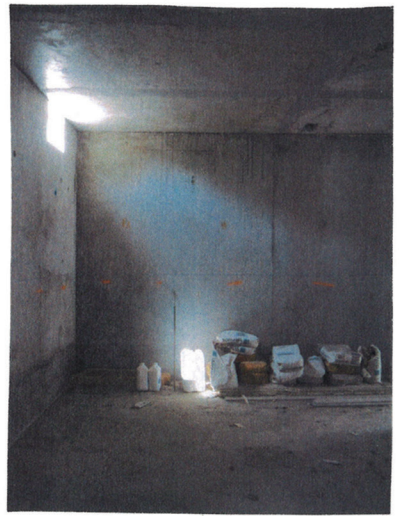
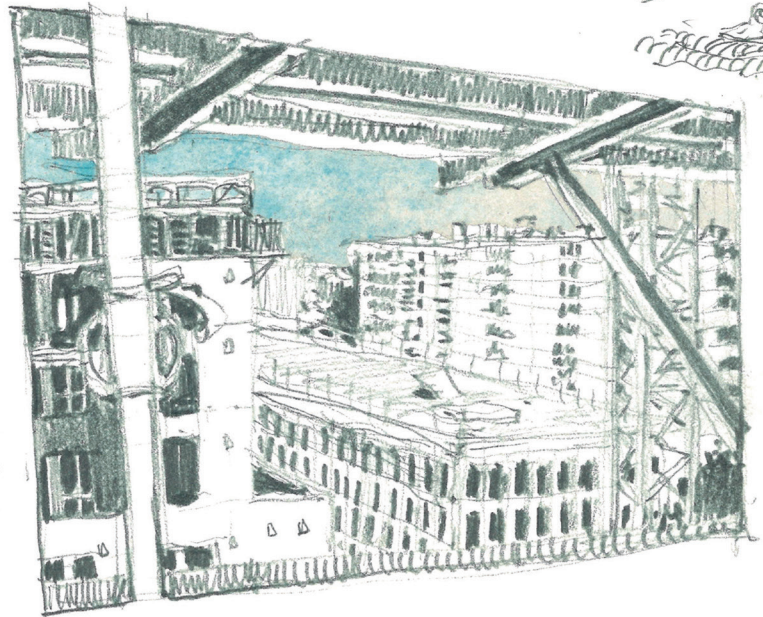
R+10 sans ascenseur!

01/06/2017

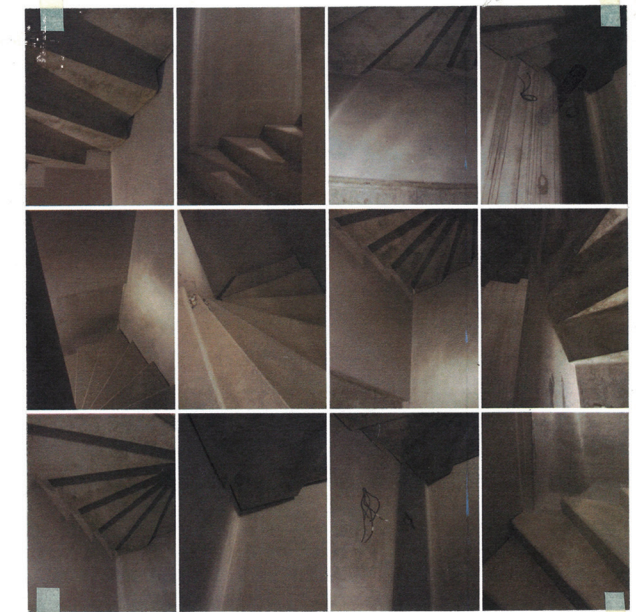
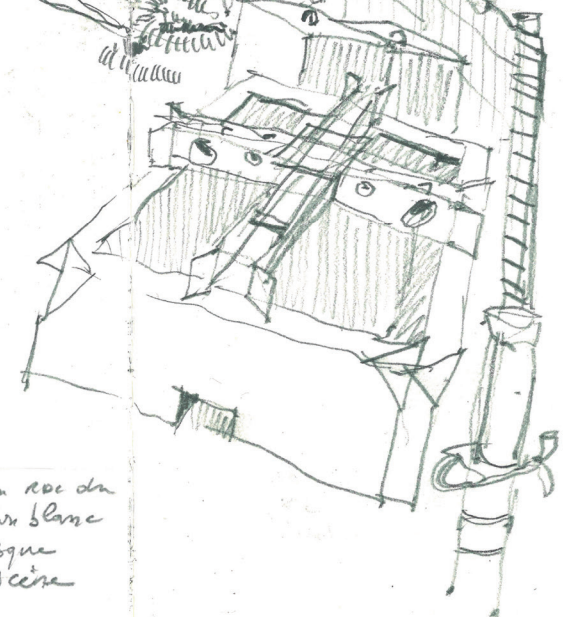
Le long du chemin d'accès au chantier qui traverse la parcelle du port on port, une zone de stockage des banches. entre chacune de mes visites la configuration est toujours différente.



vue de 18 étages du bâtiment III, à tour sur la baie.



Belle lumière d'ouest au ras du bâtiment III - Un balcon blanc donne un aspect presque mystique à la scène

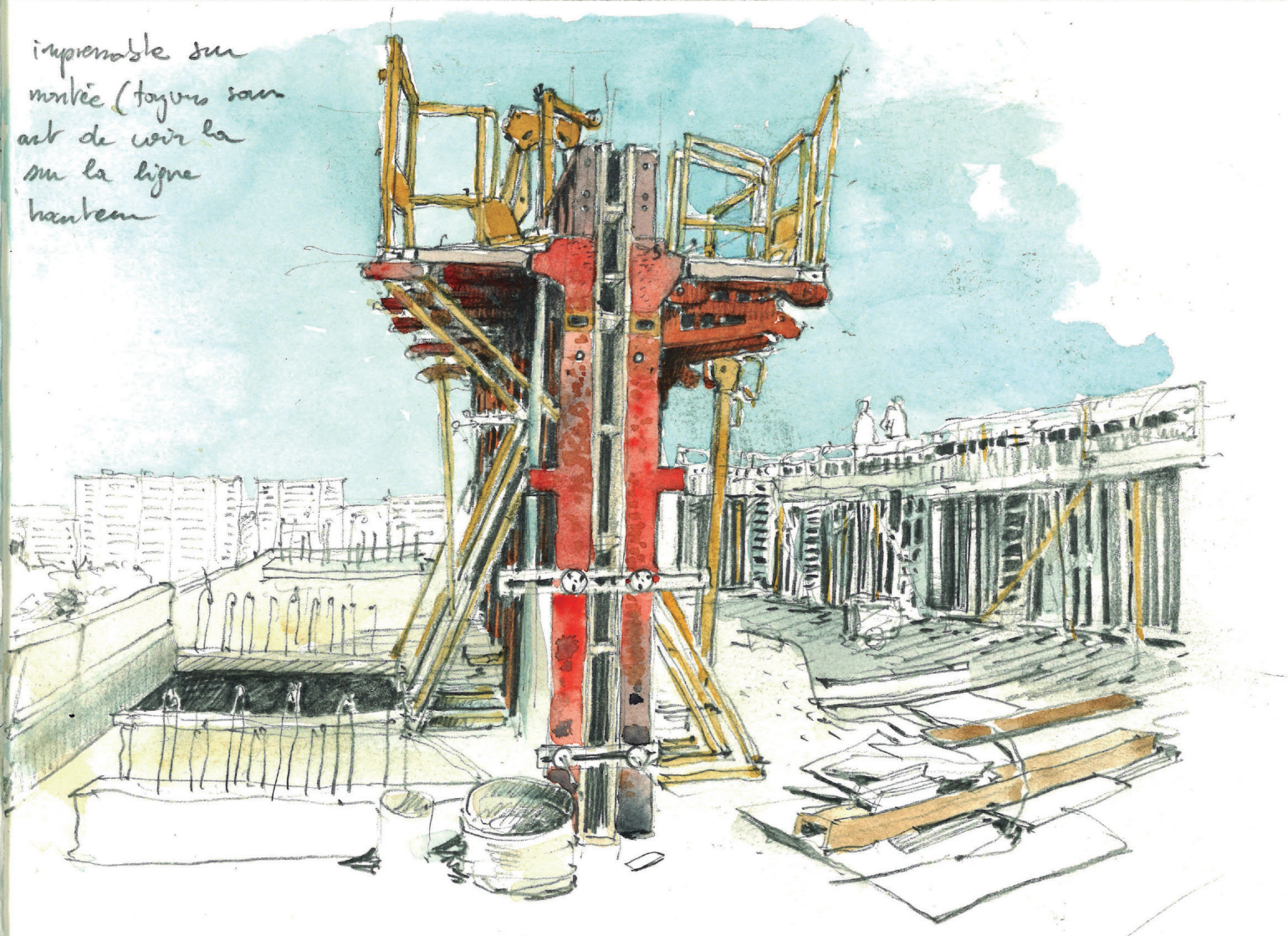




13 juillet

tout en haut du bâtiment (I). vue
la ville... et le reste du chantier. la
ascenseur!) veut le ditour = impression
dernière série de bandes flotter
d'horizon. On arrive (presque) à la
de la zone

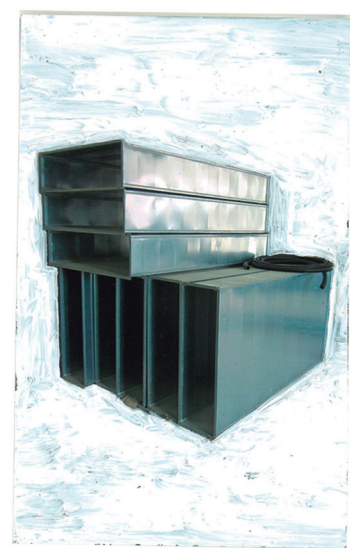
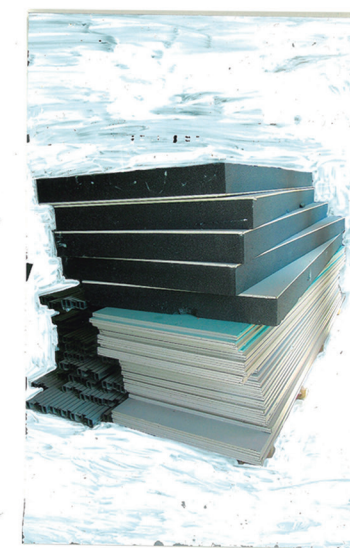
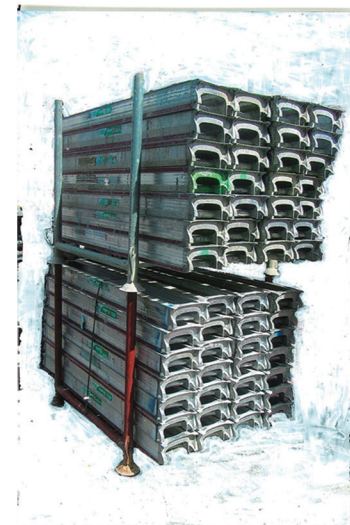
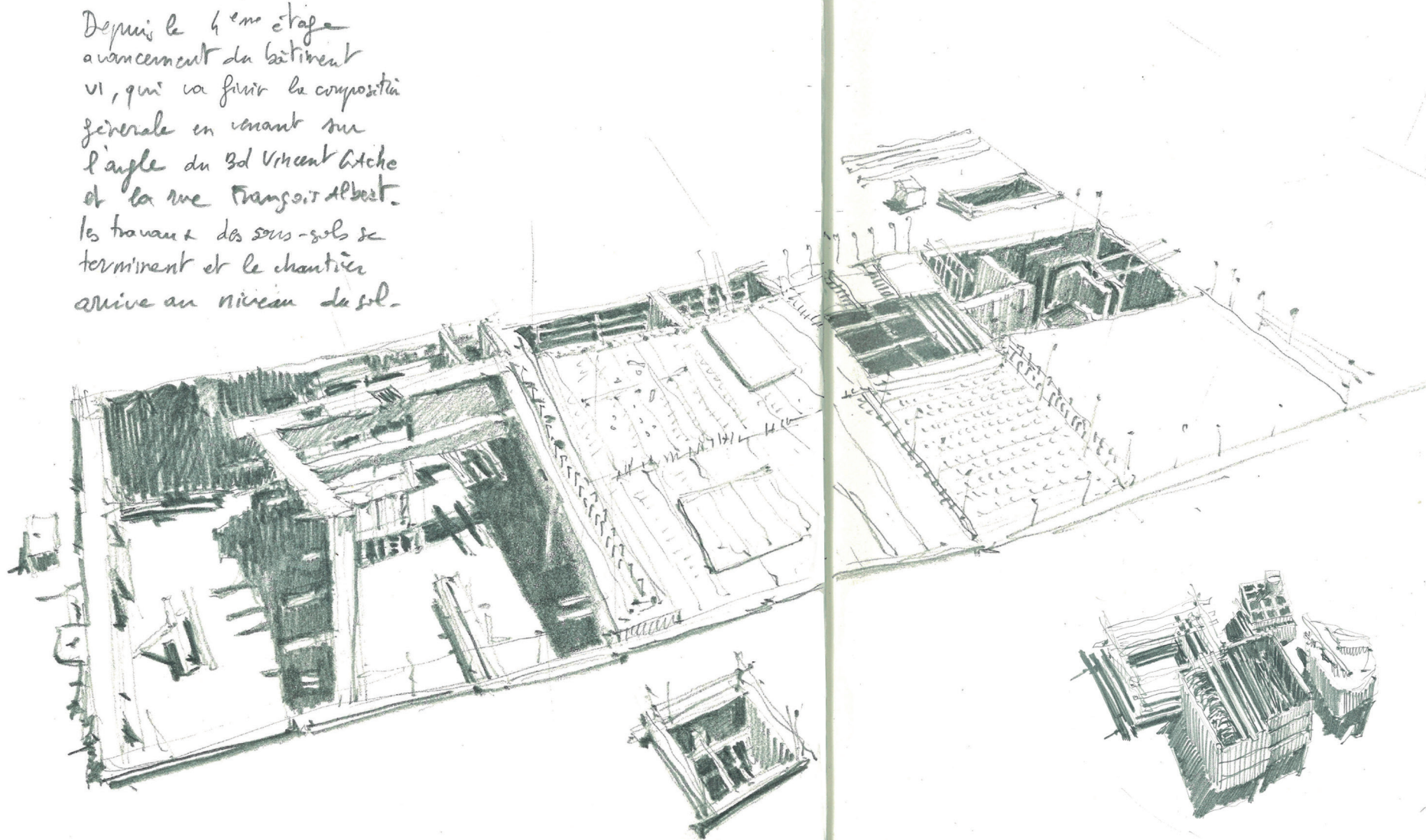
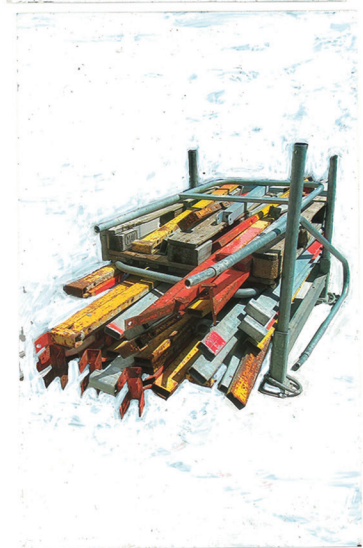
les saignées les séries
de feu à béton en attente
de coulage

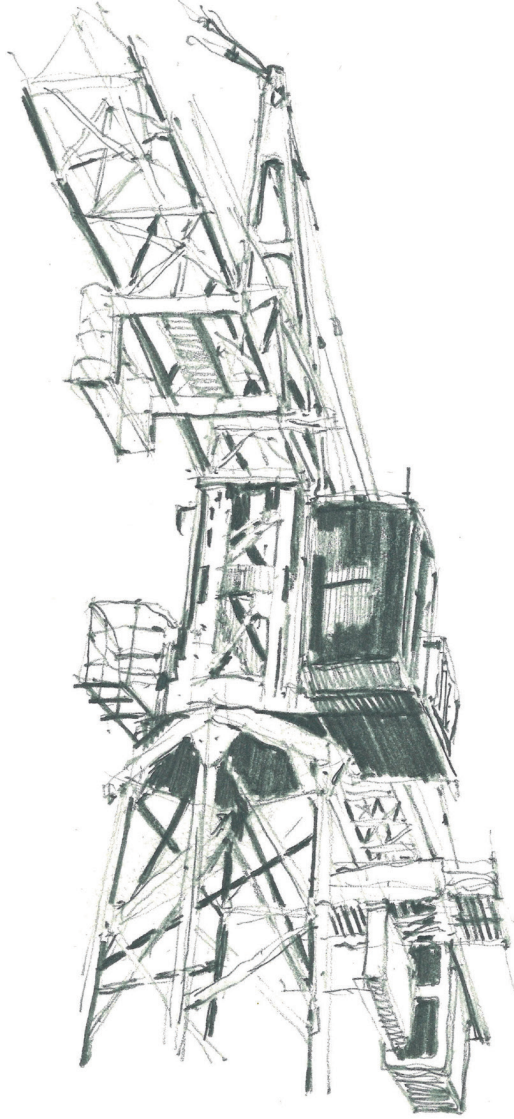


impressionable sur
montée (toujours sans
ast de voir la
sur la ligne
hautem

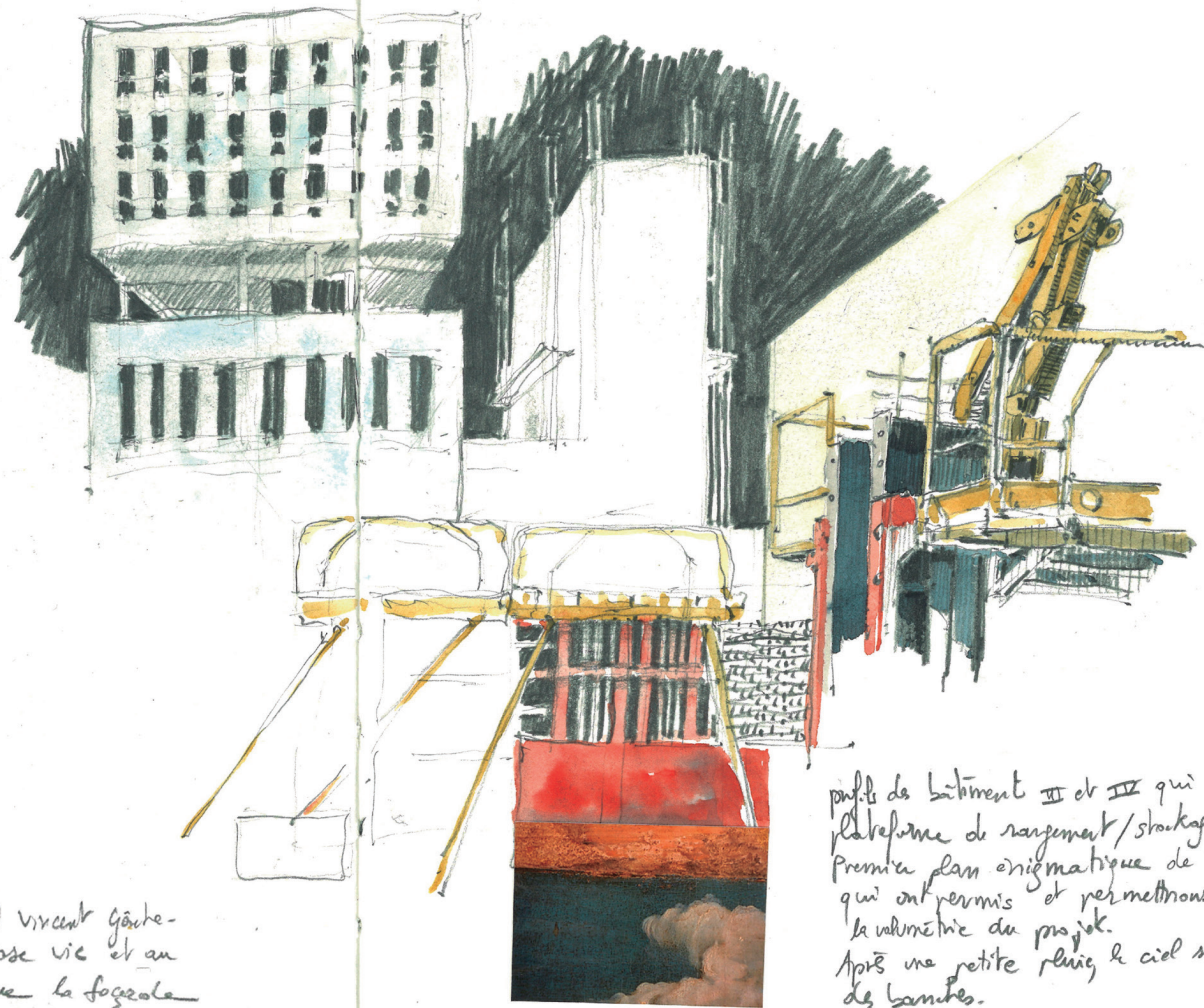


Depuis le 4^{ème} étage
avancement du bâtiment
VI, qui va finir la composition
générale en venant sur
l'angle du Bd Vincent Aitche
et la rue François Albest.
les travaux des sous-sols se
terminent et le chantier
arrive au niveau du sol.

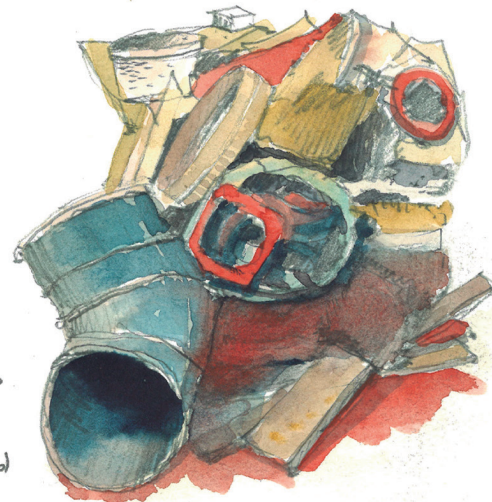


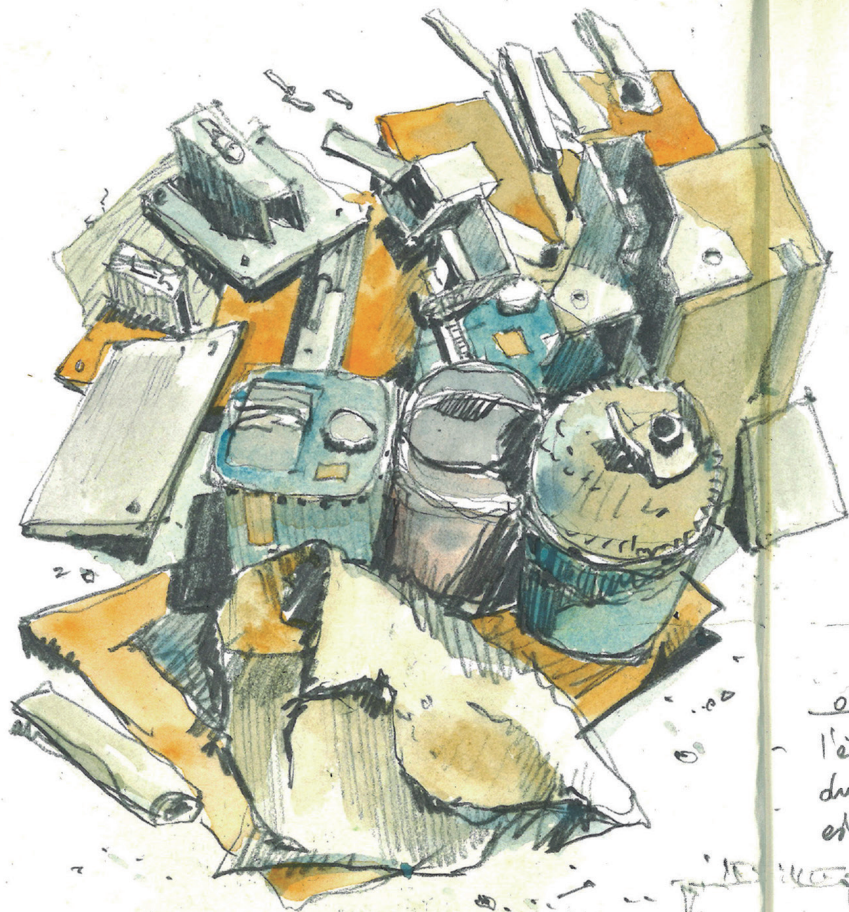


L'avant dernier étage du bâtiment ③ sur le boulevard Vincent Garde-
Au premier une zone de stockage des branches devant la base vic et au
niveau du bâtiment, les branches en action, qui ceinture la façade

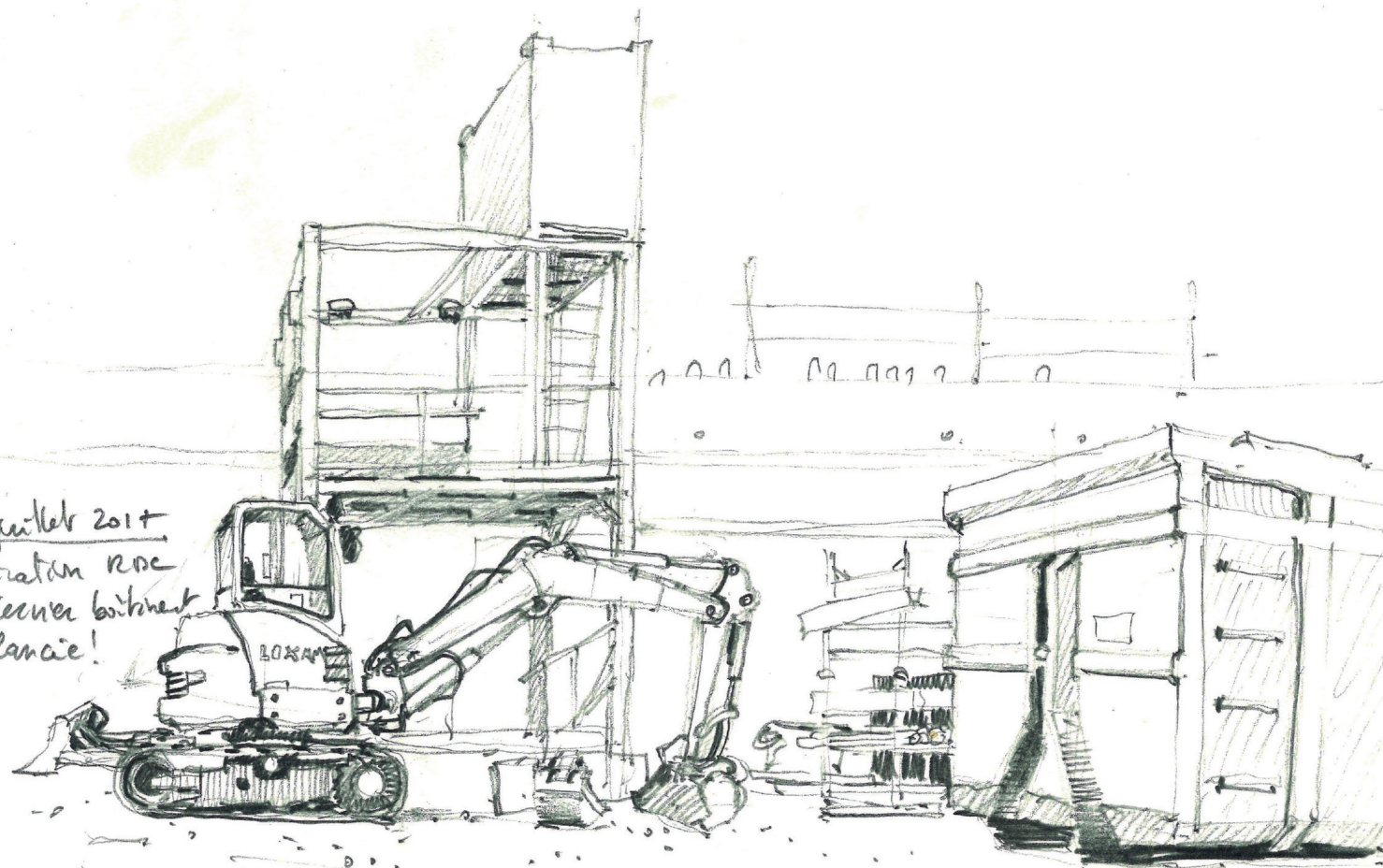


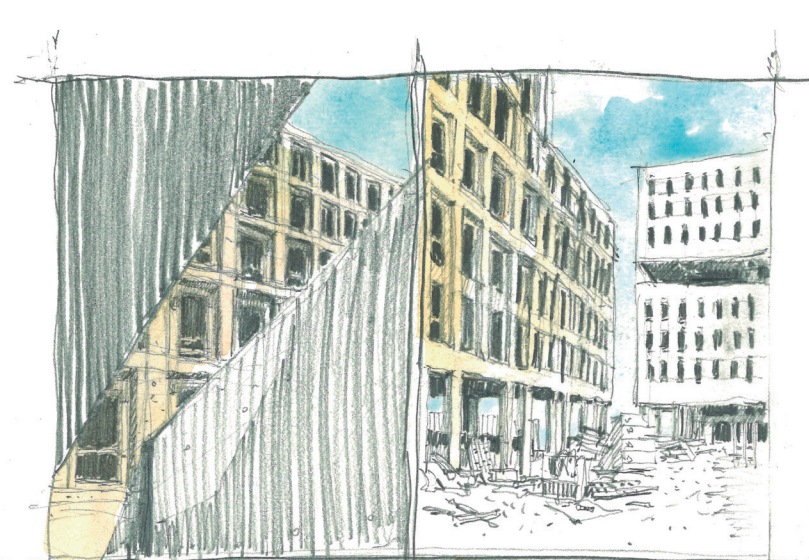
profils de bâtiment II et III qui dominent la
plateforme de rangement / stockage centrale -
Premier plan énigmatique de toutes ces matrices
qui ont permis et permettent de façonner
la volumétrie du projet.
Après une petite pluie, le ciel se reflète au pied
des branches.



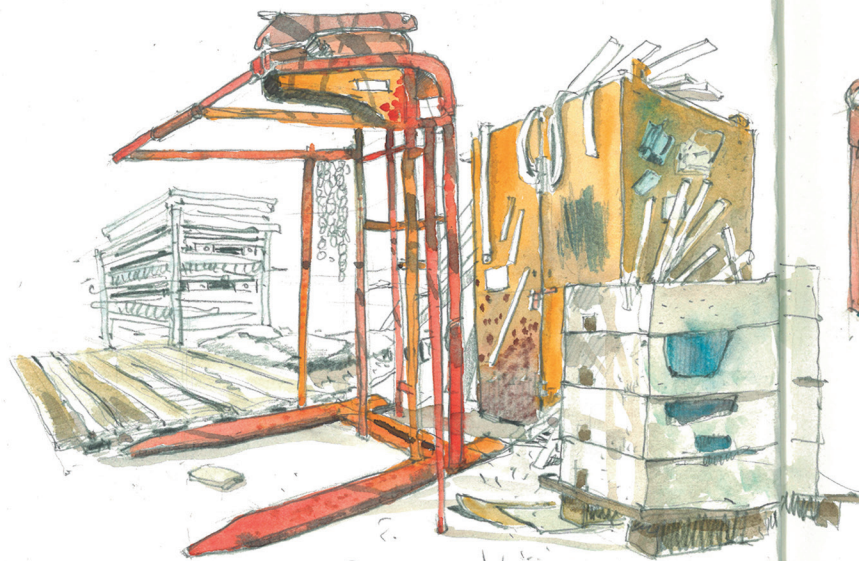


06 juillet 2014
l'élévation RDC
du dernier bâtiment
est lancée!



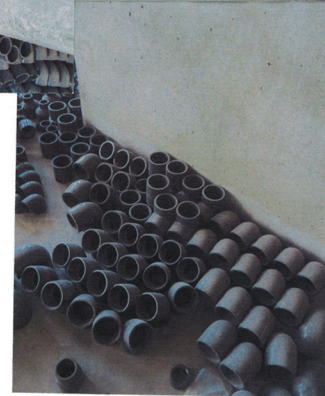
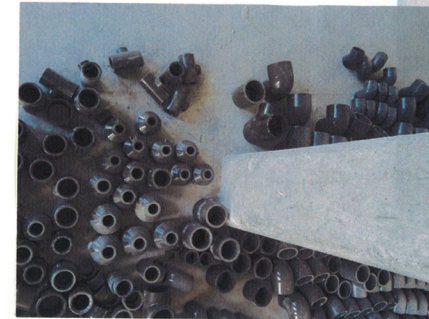
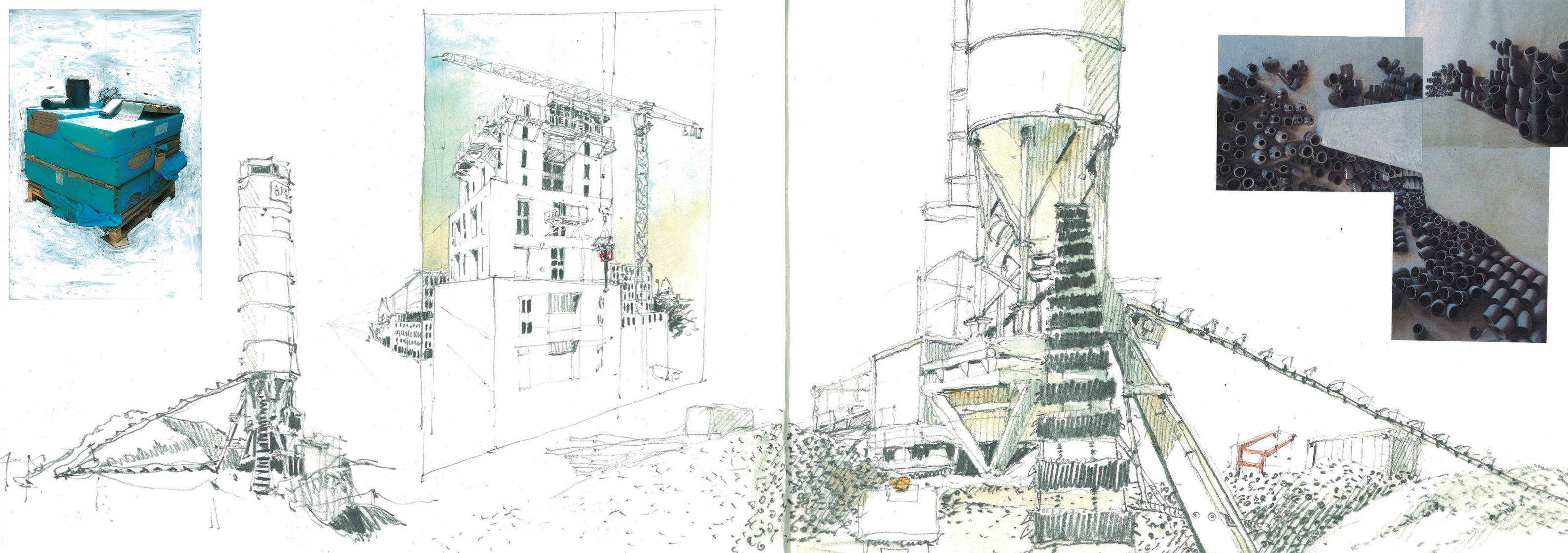


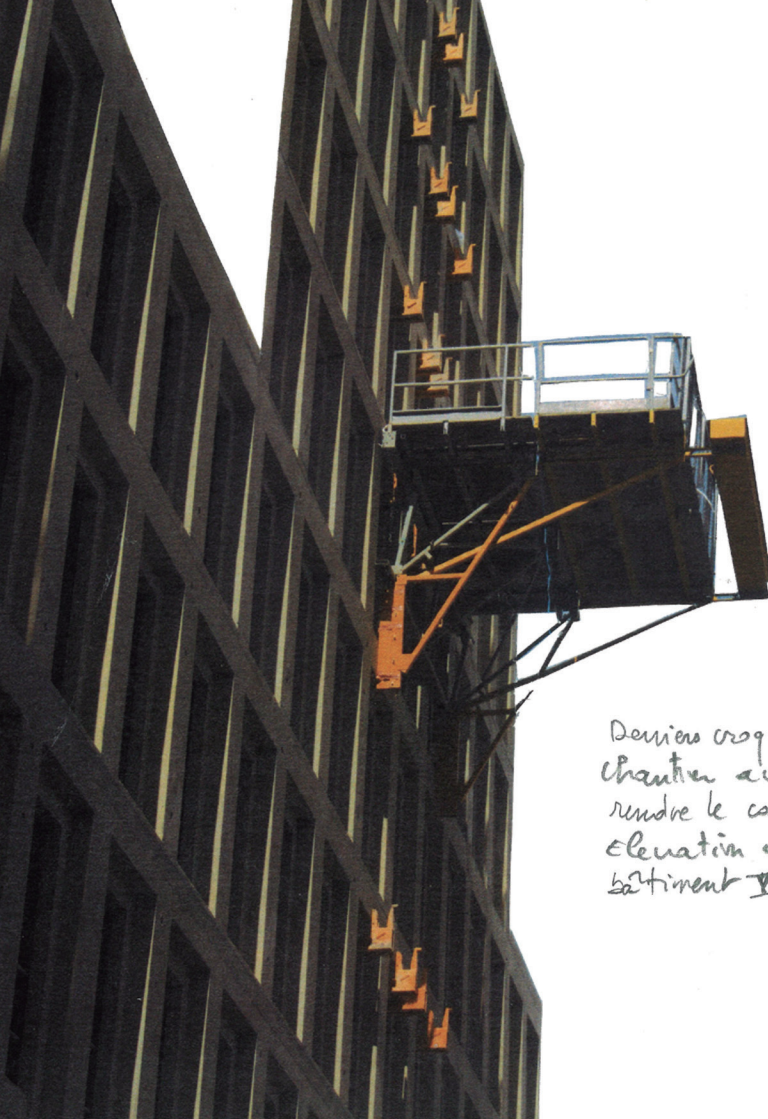
BÂTIMENT (V) / SOUS CE SOLEIL, COMME UN PARENT DU TEMPLE D'HATCHERSOUT!
Plans séquences et cadrage sur les autres bâtiments du chantier



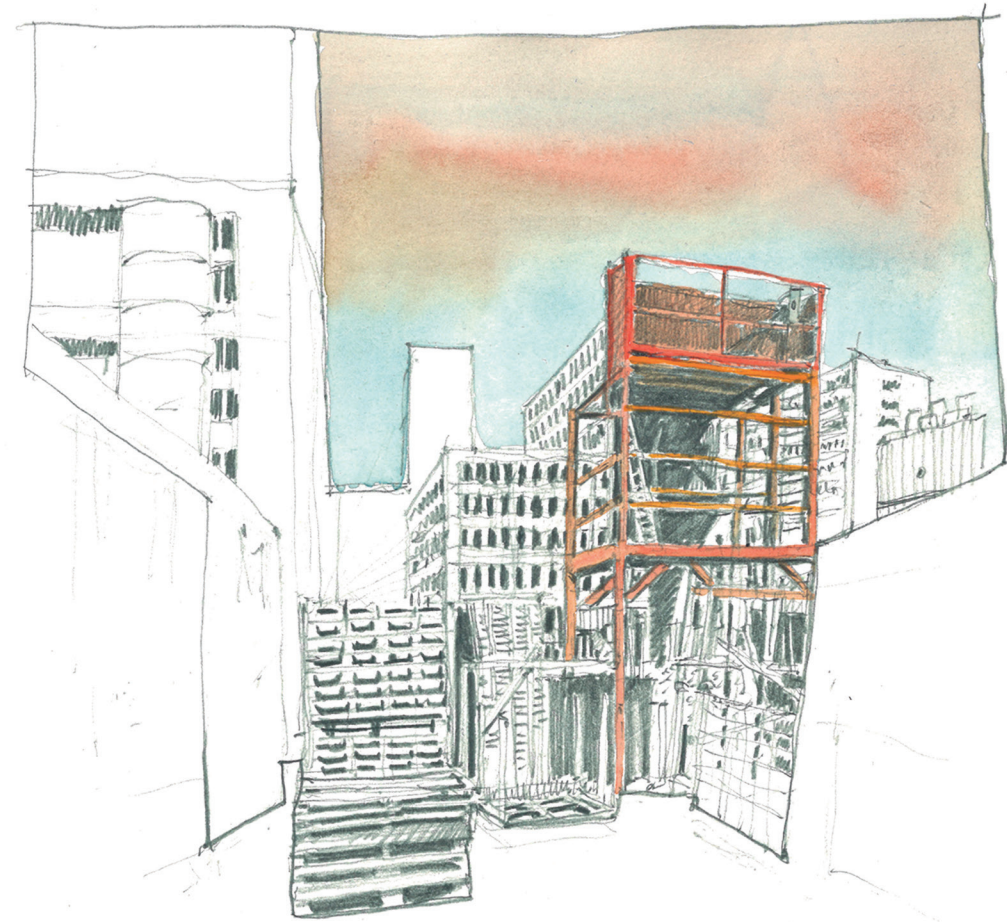
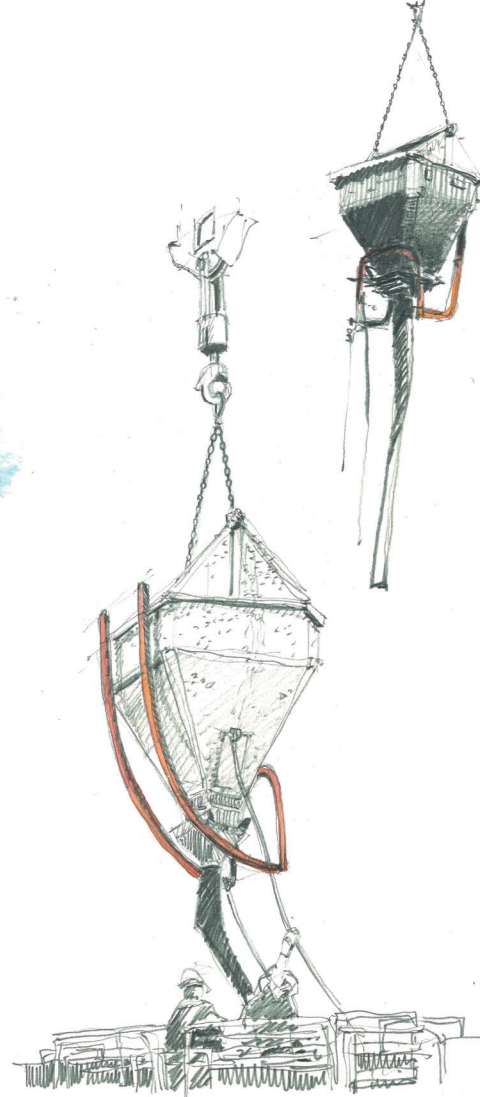
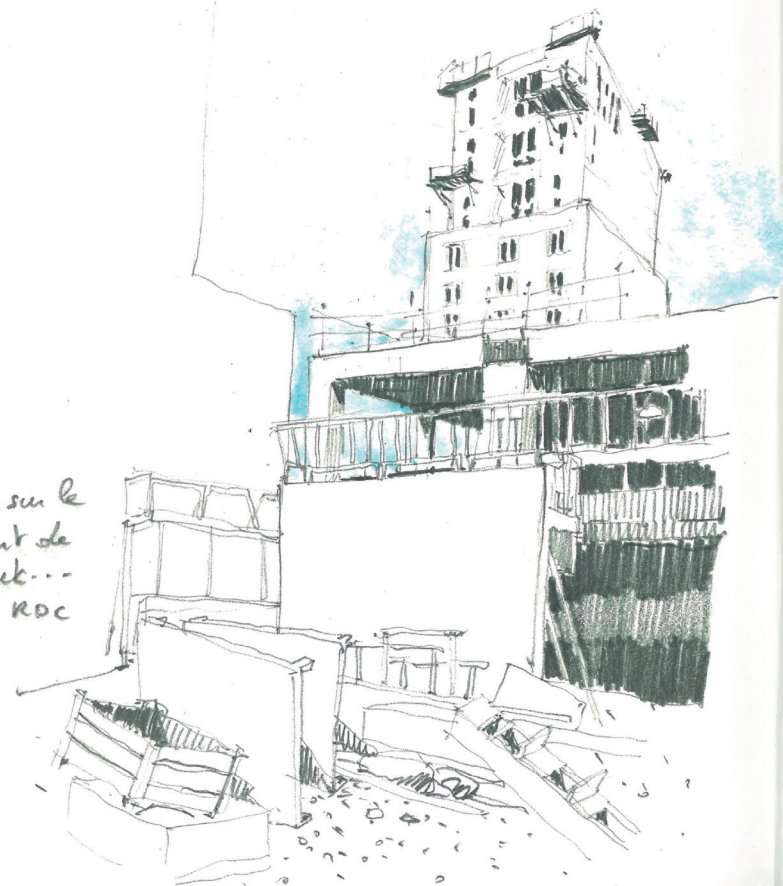
Depuis le Boulevard
le chantier avec
ses trois grues... toujours
en activités -





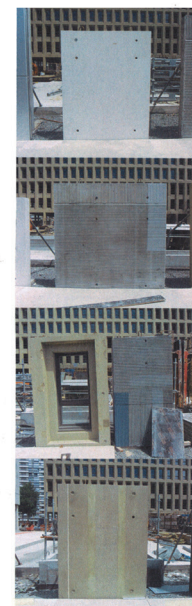
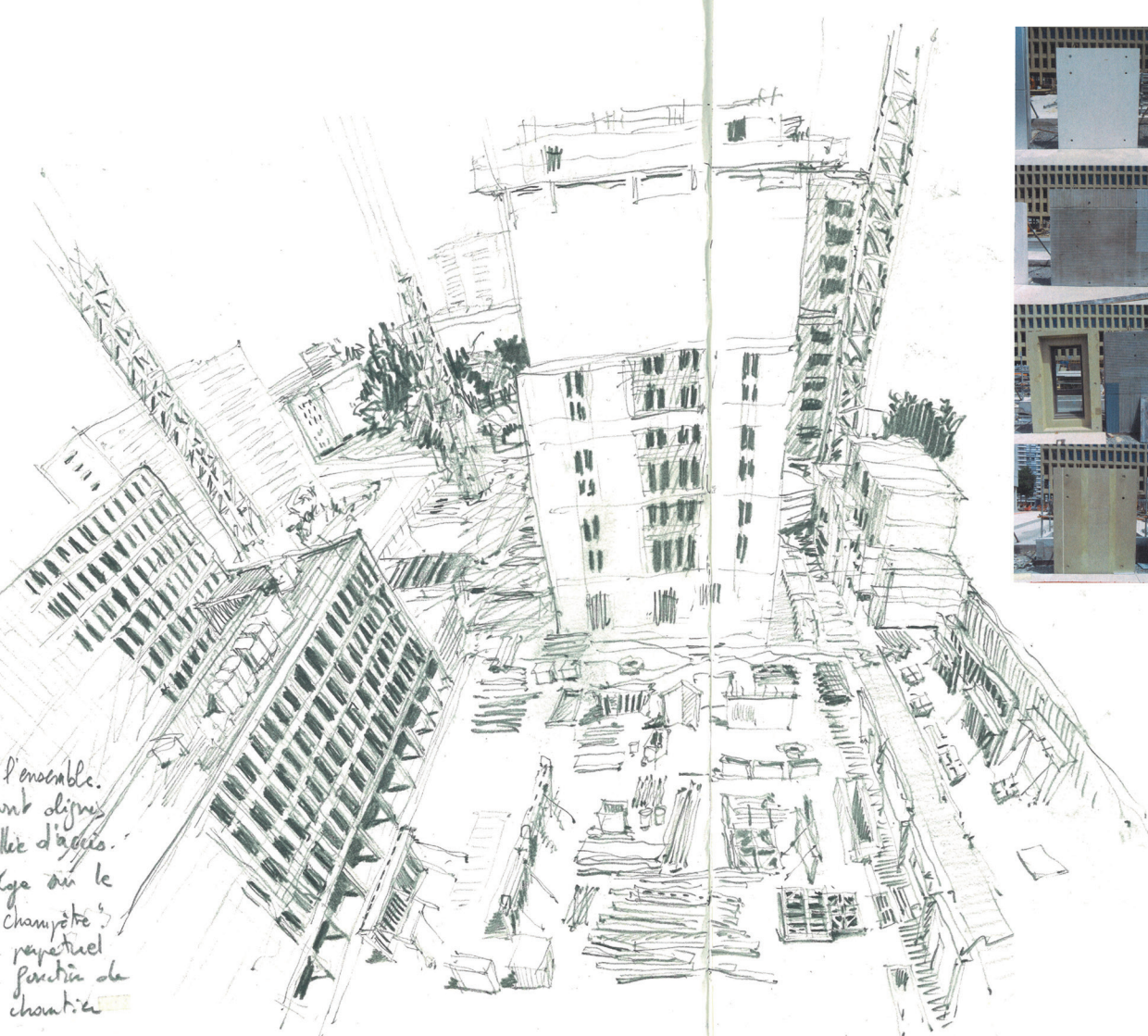


Derrière croquis sur le
chantier avant de
rendre le carnet...
Elevation du RDC
bâtiment VI



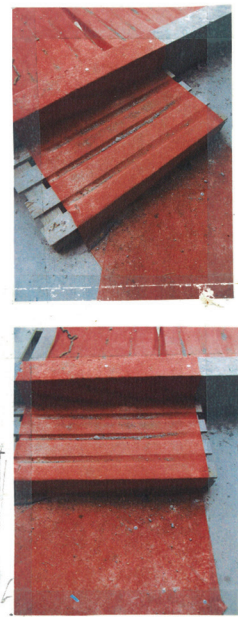


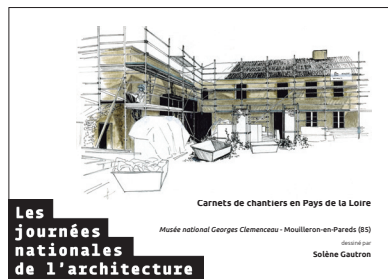
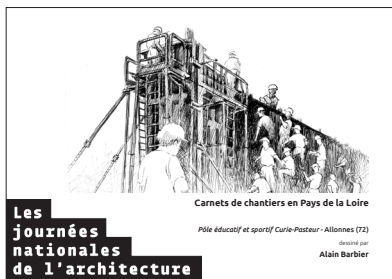
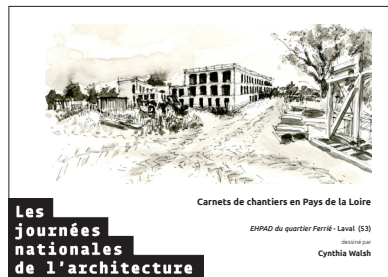
Les prototypes de l'ensemble.
 Des regards sont alignés
 le long de l'allée d'accès.
 Zone de stockage au 1^{er}
 planter "jardin champêtre".
 Ordonnée et en perpétuel
 changement en fonction de
 l'avance du chantier.



Entre les espaces de stockage
 et de construction, un magnifique
 tapis rouge marque les espaces
 de circulation.

Arrivée sur le chantier





De mai à août 2017, l'agence **LAN** (Local Architecture Network) maître d'œuvre et KAUFMAN & BROAD, maître d'ouvrage, ont accueilli **Tangui Robert**, comme dessinateur, sur le chantier de **Polaris** à Nantes. Son carnet de dessins invite à regarder ce projet avec un œil de professionnel, attaché aux détails, attentif aux ambiances, tout à la fois rigoureux et sensible. Cette initiative de **Plan 5** s'inscrit dans le cadre des **Journées nationales de l'architecture** organisées par le ministère de la Culture. La même opération a été conduite en Maine-et-Loire, Mayenne, Sarthe et Vendée où quatre autres chantiers, ont accueilli chacun un dessinateur. Les quatre autres carnets qui en ont résulté sont consultables sur le site de la DRAC :

<http://www.culturecommunication.gouv.fr/Regions/Drac-Pays-de-la-Loire/>
et des autres acteurs de Plan 5.



Plan 5

Plan 5 regroupe les acteurs de la promotion et de la diffusion de l'architecture en Pays de la Loire : la Direction régionale des affaires culturelles (DRAC) le conseil régional de l'Ordre des architectes (CROA PL) l'union régionale des conseils d'architecture d'urbanisme et d'environnement (UR CAUE) l'école nationale supérieure d'architecture de Nantes (ensa Nantes) la maison régionale de l'architecture des Pays de la Loire (MaPdL) l'association régionale pour la promotion et la diffusion de l'architecture (ARDEPA) l'association angevine des amis de l'architecture (A3A).