



LE MINISTÈRE
DE LA CULTURE
VOUS INVITE AUX

JOURNÉES
EUROPÉENNES
DU PATRIMOINE

16 + 17
SEPTEMBRE
2017

PATRI MOINE

JEUNESSE
ET PATRIMOINE

Nouvelle Aquitaine



www.journeesdupatrimoine.fr #JEP



Publication réalisée dans le cadre d'un partenariat entre la Direction régionale des affaires culturelles et l'URCAUE Nouvelle-Aquitaine

Directeur de publication :

Arnaud Littardi, directeur régional des affaires culturelles Nouvelle-Aquitaine

Coordination :

Stéphanie Bérusseau (Drac - site de Poitiers)

Maquette et mise en page :

Romuald Lamy et Stéphanie Bérusseau (Drac - site de Poitiers)

Saisies réalisées par l'équipe de stagiaires (Drac - site de Poitiers) :

Marie Barreau, Cyrielle Cadio de Kermainguy, Julie Croué, Justine Maurin, Maneva Ramiandramanjato

Relectures :

Stéphanie Bérusseau, Christine Blondet, Sylvie Duvigneau (Drac - site de Poitiers) Hélène Chiozzini (URCAUE)

Logistique informatique :

Jean-Pierre Cochon (Drac - site de Poitiers)

Visuel national :

D'après la conception graphique de l'Atelier 25

Les sites sont présentés par département puis par ordre alphabétique de commune.

Les informations transmises par les propriétaires, associations et autres organisateurs, indiquées dans ce programme ont été arrêtées à la date du 15 août 2017.

La Direction régionale des affaires culturelles ne peut être tenue pour responsable des modifications de dernière minute.

Sans indication de tarif, les animations sont gratuites.

Françoise Nyssen
ministre de la Culture



© Didier Piron/ANCC

Éditorial

Parce que la sensibilisation des jeunes générations à la connaissance et la préservation du patrimoine est un objectif prioritaire du ministère de la Culture, les Journées européennes du patrimoine sont placées cette année, pour leur trente-quatrième édition, sous le thème de la jeunesse.

Pendant deux jours, les 16 et 17 septembre prochains, tout sera mis en œuvre, partout en France, pour sensibiliser les plus jeunes à ces enjeux. Pour leur donner, grâce à une programmation dédiée et adaptée à chacun, quel que soit son âge, les moyens de s'approprier le patrimoine dans toute sa diversité.

Mettre la jeunesse à l'honneur, c'est porter un éclairage particulier sur le travail remarquable accompli quotidiennement, en matière d'éducation artistique et culturelle, par l'ensemble des professionnels des établissements culturels et du monde de l'enseignement : conservateurs, médiateurs, animateurs, professeurs, conseillers pédagogiques, architectes, plasticiens, etc. C'est également valoriser le travail des associations et des réseaux passionnément engagés dans la connaissance, la conservation et la transmission du patrimoine sur l'ensemble du territoire en métropole comme dans les Outre-mer et dont je veux saluer l'investissement constant.

Nos jeunes sont nombreux à s'illustrer par leurs actions au service du patrimoine : bénévoles des chantiers de restauration du patrimoine ou de fouilles archéologiques, repreneurs de monuments historiques ou encore étudiants en métiers du patrimoine.

Ces Journées européennes du patrimoine sont l'occasion de leur rendre hommage.

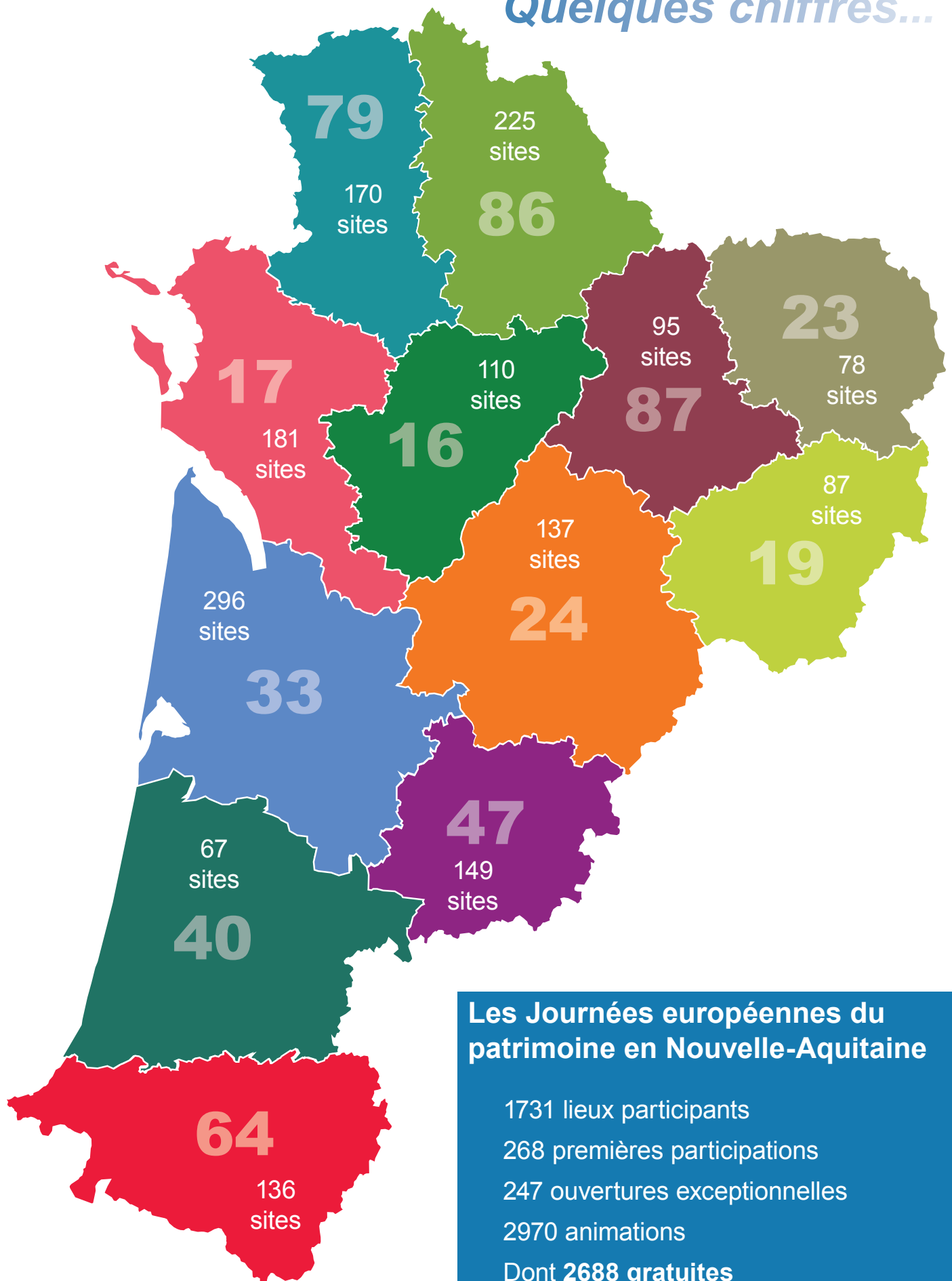
Je remercie chaleureusement tous ceux qui, professionnels et amateurs, propriétaires publics et privés, associations, partenaires privés et institutionnels, médias, contribuent à l'immense succès des Journées européennes du patrimoine.

Je vous souhaite de belles découvertes.

Françoise NYSSSEN,
Ministre de la Culture

NOUVELLE-AQUITAINE

Quelques chiffres...



Les Journées européennes du patrimoine en Nouvelle-Aquitaine

- 1731 lieux participants
- 268 premières participations
- 247 ouvertures exceptionnelles
- 2970 animations
- Dont **2688 gratuites**

(Chiffres arrêtés au 15/08)



Arnac-Pompadour

Chapelle Saint-Blaise

05 55 84 95 66
www.vezereardoise.fr

Construite au tout début du XVI^e siècle, cette chapelle est devenue l'église paroissiale du pays de Pompadour. À l'occasion de sa restauration, la décoration intérieure a été confiée à l'artiste André Brasilier qui a travaillé près de 5 ans pour réaliser une peinture murale de près de 300 m², représentant différents thèmes historiés de la Bible.

Dimanche à 10h30 : animation pour enfants à la découverte des peintures d'André Brasilier de la chapelle Saint-Blaise par Cyndy Dumain agent d'animation du patrimoine PAH Vézère Ardoise (1h30).

Aubazines

Abbaye Saint-Étienne

89 route Nationale
05 55 87 39 52
abbaye.aubazine.com/
Première ouverture

Abbaye cistercienne.

Dimanche à 14h, 15h et 16h : visite guidée de l'abbaye (sur réservation au 05 55 87 39 52) (2€).

Auriac

Les Jardins Sothys

Le Bourg
05 55 91 96 89
www.lesjardinssothys.fr
Première ouverture

Créés en 2006, par SOTHYS à Auriac en Corrèze, entre Maronne et Dordogne - terre d'origine des fondateurs de ce groupe expert en cosmétiques - les Jardins Sothys valorisent le monde végétal et les ressources naturelles qui président à l'éthique et à la formulation des soins. Source d'inspiration et de création des produits cosmétiques du groupe SOTHYS, ces jardins contemporains, ensemble de clos intimistes aux atmosphères variées, vous invitent à une évasion sensorielle alliant beauté et culture. Le site abrite, outre un extraordinaire jardin botanique, une boutique riche d'un bel éventail de cosmétiques, mais également un restaurant remarquable. Ressourcez-vous et détendez-vous dans nos jardins contemporains. Depuis 2007, B.Mas et nos architectes paysagistes dessinent les jardins avec diverses essences, délicates et rares, dans le respect de la nature. Un ensemble de clos intimistes ux atmosphères variées invite à une évasion sensorielle mêlant beauté et culture.

Samedi 10h-19h : visite libre.

Samedi 10h-19h : intervention d'une conteuse.

Beysсенac

Église Saint-Médard

05 55 73 31 77

www.beysсенac.com

Église romane du XIIe siècle restaurée en 2010.

Samedi et dimanche 9h-18h : visite libre.

Grange ovale de Germinac

06 25 35 13 17

Ouverture exceptionnelle - Première ouverture

Samedi et dimanche 14h-18h : découverte libre d'une grange ovale typique.

Grange ovale de la Varonie

06 80 68 29 40

Ouverture exceptionnelle - Première ouverture

Dimanche 14h-18h : découverte commentée de la grange ovale La Varonie.

Moulin de la Résistance du Pont Lasveyras

Pont Lasveyras

05 55 73 31 77

www.beysсенac.com

C'est entre Beysсенac et Payzac, à la limite de la Corrèze et de la Dordogne, qu'un groupe de résistants trouva refuge. Le 16 février 1944 le moulin fut encerclé par les troupes allemandes et après s'être rendus, 34 maquisards furent sommairement exécutés sur place. 3 échappèrent au massacre, 12 furent déportés et 5 ne revinrent jamais des camps de concentration.

Le moulin accueille aujourd'hui une exposition réalisée en hommage aux 49 victimes. Un chemin de la mémoire a été réalisé, comprenant 10 panneaux sur site qui permettent de comprendre la genèse et le déroulement du massacre, mais également de le replacer dans le contexte plus large des années noires de la seconde guerre mondiale et de l'occupation.

Samedi et dimanche 14h-18h : visite libre.

Bort-les-Orgues

Barrage EDF de Bort-les-Orgues

05 34 39 88 70

Première ouverture

Le barrage de Bort-les-Orgues est un barrage en béton situé sur la Dordogne et dans la commune de Bort-les-Orgues, retenant le lac homonyme. Il s'agit d'une des plus grandes retenues françaises pour un barrage en béton.

Samedi et dimanche à 10h30 et 15h : visite inédite extérieure du barrage EDF de Bort-les-Orgues où EDF propose une visite exceptionnelle du barrage grâce à un guide commentant son histoire. L'espace EDF, situé au pied du barrage, est un lieu muséographique et interactif présentant le barrage de Bort, son

histoire et son environnement. Une vitre panoramique permet de visualiser la salle des machines (1h30 - circuit dans la zone extérieure habituellement réservée au personnel).

Samedi et dimanche de 10h-12h30/14h-18h30 : exposition de Carolina E Santo, "Marcher au rythme des 100 témoignages de la Dordogne des barrages" pour transformer des archives orales en performance artistique (archives orales : projet de recueil de témoignages des anciens ayant vécu avant les mises en eau, projet piloté par EDF dont la réalisation a été confiée à l'anthropologue Armelle Faure). L'exposition reflète l'expérience vécue par l'artiste lors de sa marche réalisée en 2015 entre Nauzenac et Ubaye.

Château de Val

04 71 40 30 20
www.chateau-de-val.com

Construit au XVe siècle, Val est un des châteaux les mieux conservés et l'un des plus remarquables de la Haute-Auvergne. Cette imposante forteresse est flanquée de six tours couronnées de mâchicoulis et coiffées de toits en poivrière, dont les différentes couvertures donnent à la toiture de Val un original chatolement de couleurs. Dans la cour d'honneur, une chapelle gothique (Monument historique), également du XVe siècle est dédiée au saint Blaise. On pénètre dans le château par une porte bardée de fer, dont le tympan est orné d'un bas-relief aux armes des d'Estaing. Un escalier en vis dessert les divers étages par un vestibule, qui, à l'origine, était une cour intérieure. Le premier étage comprend trois grandes salles dont la décoration (plafonds et cheminées) date du milieu du XIXe siècle.

Samedi et dimanche 10h-12h/14h-18h : visite libre du château du XVe siècle, situé sur le lac du barrage de Bort-les-Orgues.

Musée de la tannerie et du cuir

965 avenue de la Gare
05 55 96 85 59
musee-du-cuir.com

Le musée est installé sur le site des anciennes tanneries bortoises depuis 1996. Il présente une exposition sur le métier de tanneur et le processus de fabrication du cuir.

Samedi et dimanche 10h-12h/14h-19h : visite libre du musée de la tannerie et du cuir et des anciennes tanneries bortoises. Découverte du métier de tanneur et du travail de transformation de la peau en cuir (gratuit).

Samedi et dimanche 10h-12h/14h-19h : atelier pédagogique sur la fabrication d'objets en cuir. Fabrication d'un porte-monnaie ou d'une bourse en cuir (à partir de 3 ans) (4,50€).

Orgue de l'église Saint-Germain

Place Jeanne d'Arc
05 55 96 81 85
auborddesorgues.e-monsite.com

Orgue récent de 850 tuyaux et de 14 jeux construits par Bernard Cogez en 2000.

Samedi et dimanche à 15h : visite commentée de l'orgue de l'église Saint-Germain (1h - réservation au 05 55 96 81 85 ou auborddesorgues@wanadoo.fr - rendez-vous sur la tribune de l'église).

Brive-la-Gaillarde

Archives municipales

15 rue du Docteur Massénat
05 55 18 18 50

<http://archives.brive.fr>
Ouverture exceptionnelle

Le bâtiment du XVII^e siècle, ancien couvent des Clarisses, également appelé Maison Cavagnac, a abrité le musée Ernest Rupin jusqu'à la fin des années 1970. Les archives y sont installées depuis 2006.

Dimanche à 10h30 : visite guidée des salles d'archives (1h).

Samedi 14h-18h : animation de jeux d'histoire avec figurines réalisées par le Club Maréchal Brune.

Samedi et dimanche 14h-18h : évocation du rôle du 126^e régiment d'infanterie, pendant la bataille de la Bérézina.

Brive Tonneliers

Rue François-Labrousse - ZI Cana Est
05 55 87 63 39
www.brivetonneliers.fr

Visite d'une tonnellerie et d'une foudrerie avec les ateliers de confection de barriques, cuves et foudres qui serviront au vieillissement du vin, de la bière ou de l'alcool.

Samedi 9h-12h30 : visites des ateliers, fabrication des barriques, cuves, foudres et jeux concours. Une dégustation de vin sera proposée (sur inscription).

Centre d'Études et musée Edmond Michelet

4 rue Champanatier
05 55 74 06 08
museemichelet.brive.fr

Demeure bourgeoise du XIX^e siècle, la maison de la rue Champanatier fut acquise par Edmond et Marie Michelet en 1929 et agrandie en 1938. Pendant la Seconde Guerre mondiale, Edmond Michelet (qui était, alors, chef du mouvement "Combat" du Limousin) y accueillit réfugiés et résistants. Le musée a été inauguré le 8 mai 1976.

Samedi 13h-18h : visite libre de l'exposition temporaire "Humour interdit".

Samedi 13h-18h : visite libre de l'exposition permanente.

Centre historique de Brive-la-Gaillarde

Place du 14 juillet
05 55 24 08 80
www.brive-tourisme.com

Visite du centre historique de la ville et du château-d'eau (bâti au XIX^e siècle pour alimenter les fontaines environnantes).

Samedi 9h-12h30/13h30-18h30 et dimanche 11h-17h : visite libre du bourg. Château d'eau et mise à disposition d'un "livret-jeu" gratuit pour les enfants à l'accueil de l'office de tourisme.

Samedi 10h-12h/14-16h : visite guidée "Info ou Intox ?" pour découvrir la ville de façon ludique avec l'Office de Tourisme.

Samedi 11h-12h : "Le Ier Empire en costume", défilé de la fanfare de Saint-Lys.

Centre municipal d'arts plastiques

2 rue Dumyrat
05 55 88 06 67
Ouverture exceptionnelle - Première ouverture

Samedi 10h-12h/14h-18h30 : visite libre des nouveaux locaux.

Samedi 14h-18h : présentation de documents anciens concernant l'école Firmin Marbeau et l'ancienne école de dessin.

Chapelle de la Providence

11 boulevard Jules-Ferry

05 55 23 08 37

Première ouverture

La Providence fut créée en 1840 et placée sous le patronage de Monseigneur l'Évêque de Tulle. L'établissement accueillait des orphelins et des jeunes filles pauvres.

Samedi 10h-12h/14h-17h30 : visite libre de l'exposition temporaire "La Providence : une histoire de bienfaisance" réalisée en partenariat avec les Archives municipales.

Chapelle Saint-Libéral

Rue de Corrèze

05 55 17 18 70

Érigée au XVe siècle en l'honneur d'un saint local du nom de Libéral, cette chapelle de style gothique, inscrite à l'Inventaire Supplémentaire des Monuments Historiques fut vendue comme bien national en 1791. Elle changea plusieurs fois de propriétaires et de fonctions avant d'être donnée à la Ville dans les années 1970.

Samedi 10h-18h : visite libre de l'exposition Marc Petit.

Dimanche 15h-17h : visite commentée de l'exposition par l'artiste Marc Petit.

Samedi et dimanche 10h-12h : visite-atelier découverte de l'exposition Marc Petit.

Château d'eau

05 55 24 08 80

Ouverture exceptionnelle - Première ouverture

Ancien château d'eau bâti au XIXe siècle à Brive-la-Gaillarde pour alimenter les fontaines environnantes.

Samedi 9h-12h30/13h30-18h30 : visite libre.

Cinéma Rex

3 boulevard Koenig

05 55 23 29 01

www.cinemarex.org

Cinéma ouvert en 1938 avec le film de Pierre Chenal, "l'Affaire Lafarge" en présence de l'équipe du film. Inscrit à l'inventaire supplémentaire des monuments historiques, il a été réalisé par l'architecte C.-J. Villieras, dans le style Paquebot de l'architecte Robert Mallet-Stevens. Il abrite aujourd'hui un cinéma d'art et d'essai.

Vendredi 20h-23h : diffusion du film "Monsieur N" suivi d'un débat animé par David Chanteranne.

Samedi 14h30-19h : visite guidée des cabines de projection.

Collégiale Saint-Martin

05 55 18 18 50

Dédiée à saint Martin de Brive, lapidé sur l'emplacement de cette église. Cet édifice, classé au titre des Monuments historiques depuis 1862, a été qualifié par l'architecte Viollet-le-Duc "d'édifice remarquable" et "d'église fort curieuse". La collégiale, qui a résisté au temps, structure aujourd'hui la place dont elle est le centre et préside à l'activité de la ville qui s'est progressivement étendue autour d'elle depuis 1180.

Samedi 10h-12h/13h-19h : visite commentée par l'équipe d'accueil de l'édifice et présentation de l'histoire religieuse de Brive pendant le Ier Empire.

Dimanche à 14h, 15h, 16h et 17h : visite de l'orgue et démonstration par l'organiste titulaire Charles Balayer (1h).

Hôtel de Ville

Place Jean-Charbonnel
05 55 92 39 39
www.brive.fr

Ancien collège des Doctrinaires, l'établissement devint collège communal en 1813, puis cours secondaire en 1855 et enfin, collège de jeunes filles de 1912 à 1947. Sa dernière affectation date de 1974, lorsque l'Hôtel de Ville y emménage.

Samedi 14h-18h : visite guidée du bureau du Maire et de la salle du conseil municipal.

Médiathèque

Place Charles de Gaulle
05 55 18 17 50

Réalisé en 1849 dans un style néo-classique par Abrizio, l'ancien Hôtel de Ville, abrite aujourd'hui la médiathèque.

Samedi 9h30-12h/13h30-17h : visite libre de l'exposition temporaire "L'art de buller avec Gaston Lagaffe".

Samedi 9h30-12h/13h30-17h : exposition présentant des ouvrages consacrés au Ier Empire.

Musée de l'Union compagnonique

17 bis avenue Firmin-Marbeau
06 84 49 76 28

Le musée est situé à la "Cayenne", siège social de la Société des compagnons du Tour de France des Devoirs Unis, dite "union Compagnonique". Y sont exposés des travaux que des "Secrétaires" ont réalisés pour être admis aspirant, ainsi que des chefs d'œuvre que des aspirants ont présentés pour être reçu compagnon.

Samedi 10h15-16h45 : séances-vidéo sur le compagnonnage.

Samedi 10h-12h/14h-18h30 : visite libre du musée de l'union compagnonique.

Musée Labenche

26 bis boulevard Jules-Ferry
05 55 17 18 70
museelabenche.brive.fr/

Édifice de style Renaissance, édifié vers 1540 à la demande de Jean de Calvimont, seigneur de Labenche. Il a appartenu successivement aux familles de Calvimont, Dumas, Sabruguet-Damarzid. Louis XIII y résida pendant sa visite de Brive. Acheté en 1829 par l'Évêque de Tulle, il devint la propriété de la Ville de Brive en 1906.

Samedi 12h-13h : apéro-concert.

Samedi 12h-18h : visite libre de l'exposition temporaire "Néandertal à la loupe".

Samedi 14h30-16h30 : conférence de Bruno Maureille, directeur du laboratoire d'anthropologie de Bordeaux sur le thème des pratiques funéraires de Néandertal.

Samedi 10h-12h30/13h30-18h : visite libre des collections permanentes du musée.

Samedi et dimanche 14h30-16h30 : visite-atelier "crée ton musée".

Salles des ventes

9 rue André-Devaud

05 55 87 12 76

Ouverture exceptionnelle - Première ouverture

Dimanche à 14h : vente aux enchères dans la salle des ventes Thomas Martinie (1h30).

Temple protestant

11 rue Bertrand-de-Born

05 55 24 36 11

Dimanche à 14h : conférence sur "l'Architecture intérieure des temples protestants", présidée par le pasteur Christophe Jacou, docteur en théologie (1h30).

Samedi de 15h30 à 16h30 : mini-concert "Musique protestante" proposé par Tilly Jones, jeune concertiste australienne.

Samedi 10h-12h/14h-18h : exposition permanente "Luther ouvre ses portes à la modernités".

Samedi 10h-12h/14h-18h : visite libre du temple.

Théâtre municipal

Place Aristide-Briand

05 55 24 11 13

Théâtre construit en 1890. Il fut surélevé d'un étage en 1912 et réaménagé en 2011.

Samedi à 17h30 : conférence de David Chanteranne autour de son livre "L'insulaire ou les neuf vies de Napoléon" (2h).

Samedi à 21h : concert intitulé "Une vie de Napoléon en musique" (2h).

Chabrignac

École communale

Première ouverture

Dimanche à 15h : visite guidée de l'intérieur et de l'extérieur de l'école de Beyssenac. La visite est animée par Christian Bouzon, professeur des écoles et Mevena Mahé, agent de valorisation du patrimoine du pays d'art et d'histoire (1h30).

Champagnac-la-Noaille

Église Saint-Martin

Place de l'Église Saint Martin

Dimanche à 15h : Claude Latta fait découvrir l'église de Champagnac-la-Noaille et son patrimoine architectural et mobilier. Présentation du chasublier de la sacristie, avec la participation de Gérard Chazalviel qui vient de le restaurer (1h)

Salle des fêtes

12 rue des Sources
Première ouverture

Samedi à 18h : causerie sur Jean-Baptiste Chèze (1h30). Jean-Michel Monteil nous fera découvrir la personnalité attachante et l'œuvre de cet auteur limousin, né à Corrèze en 1870 et mort à Tulle en 1935, qui a écrit en occitan et en français. La conférence sera suivie d'un encas, une occasion de se retrouver de façon conviviale autour d'un casse-croûte corrézien préparé par les bénévoles (assiette tourtois garnis / crêpe / cidre - 6€ l'assiette).

Samedi à 21h : projection de la représentation de la pièce "Tracassou", de ce même auteur occitan (1h30). Il s'agit d'un enregistrement filmé de la pièce en langue limousine, donnée à Champagnac le 18 septembre 2004 avec la participation, de Roger Fieyre, Georgette Cenu, Jean-Michel Monteil, Raymond Mons et Isabelle Corrèze. Ce sera l'occasion de revoir cette représentation théâtrale devenue mythique et de rendre hommage à Roger Fieyre et à Georgette Cenu, aujourd'hui disparus.

La Chapelle-aux-Saints

Musée de l'Homme de Néandertal

Mairie, Sourdoire
05 55 91 18 00
www.neandertal-musee.org

La Chapelle-aux-Saints est une découverte majeure pour l'étude de l'Homme de Néandertal, mondialement connu et qui demeure une référence historique, archéologique et anthropologique. Afin d'expliquer cette découverte, un musée communal géré par l'association Chapelle-aux-Saints Archéologie Patrimoine (CASAP), est aménagé à proximité de la mairie et poursuit son action de valorisation du patrimoine en développant un programme exigeant et novateur. Près de la mairie se trouve le site archéologique de la Bouffia Bonneval, où a été découverte la première sépulture connue de Néandertal.

Conditions d'accès : RD15, parking gratuit

Samedi et dimanche 15h-16h/16h-17h : visite guidée de la "Bouffia Bonneval". Site de la première sépulture néandertalienne découverte en 1908 par les abbés Bouyssonie.

Samedi et dimanche 14h30-18h : visite autour de la découverte des abbés Bouyssonie en 1908 du premier squelette quasi-complet d'un homme de Neandertal et de sa sépulture (45 min, sur réservation).

Chaumeil

Maison de Pays des Monédières

05 55 21 21 24
www.maison-de-pays-des-monedieres.fr
Première ouverture

Maison de Pays, vente de produits locaux, expositions et événements.

Samedi 9h30-19h : jeu de pistes "L'exploration des Monédières" dans le bourg de Chaumeil et aux alentours et marché de producteurs de Pays. Dans le cadre des JEP, le jeune public aura l'occasion de découvrir le patrimoine naturel, culturel et architectural de Chaumeil et des Monédières, tout en s'amusant lors d'un jeu de pistes. Les enfants devront obligatoirement être accompagnés d'un adulte.

Le public pourra accéder toute la journée au petit marché de producteurs dans une ambiance festive à la Maison de Pays des Monédières à Chaumeil. Buvette et restauration rapide.

Collonges-la-Rouge

Mairie de Collonges-la-Rouge

Rue de la Barrière
Première ouverture

Dans le cadre des Journées européennes du patrimoine, la mairie de Collonges-la-Rouge accueille une exposition au sein de sa salle voûtée : "Les Maisons de Collonges-La-Rouge et de Turenne : l'Envers du Décor". Exposition réalisée par le service de l'Inventaire et du Patrimoine culturel du site de Limoges et installée dans les locaux de la mairie. Cette exposition présente un traitement comparé de l'architecture des maisons des centres-bourgs. Elle rend compte des éléments constitutifs de ces maisons (caves, tours, escaliers, portes, baies, cheminées, aménagements domestiques) qui ont fait l'objet d'une visite quasi systématique lors de l'enquête d'Inventaire. Cette approche scientifique et novatrice n'a été possible que grâce à la participation des propriétaires qui ont accepté de faire découvrir les richesses patrimoniales de leurs intérieurs, jusqu'à présent méconnues.

Vendredi, samedi et dimanche 10h-12h/14h-18h : visite libre de l'exposition "Les Maisons de Collonges-La-Rouge et de Turenne : l'Envers du Décor" (exposition visible du 11 au 17 septembre).

Combressol

Commune de Combressol

05 87 31 00 57
Première ouverture

Samedi 15h-16h30 : balade commentée autour du bourg de Combressol pour découvrir l'histoire et l'architecture de ce village du plateau de Millevaches.

Confolent-Port-Dieu

Chapelle des Manents

Site de Trappes
06 83 56 22 30
confolent-port-dieu.fr

L'église des Manants, datant du XIIe siècle se trouve sur le site de Trappes. Vestige d'un ancien prieuré bénédictin du XIe siècle et d'un hameau construit sur l'emplacement du prieuré vendu à la Révolution, le site a été démoli lors de la mise en eau du barrage de Bort-les-orgues.

Dimanche 14h-18h : visite libre du site de Trappes, panneaux d'exposition et diaporamas. Mise en valeur des chantiers de bénévoles, de professionnels ou de particuliers dans leurs dimensions techniques et ludiques. Les différentes initiatives seront exposées sur des panneaux réalisés par les initiateurs de ces chantiers.

Curemonte

À la découverte du bourg de Curemonte

06 80 40 98 63
curemonte.org

Situé dans un site remarquable, la commune de Curemonte est un village d'exception comprenant 3 églises, 3 châteaux, 3 fontaines, une halle ainsi que des maisons nobles...

Samedi à 16h et 18h : visite guidée d'un village d'exception en midi corrézien, classé parmi les Plus Beaux Villages de France, un village médiéval qui s'étire sur une arête rocheuse avec ses trois châteaux, son église, ses maisons nobles, ses trois fontaines et sa halle Jean Lalé (1h. Accueil dans l'église Saint-Hilaire-de-La-Combe. Sur inscription au 06 80 40 98 63 ou jean.bouyssou@curemonte.org ou <http://curemonte.org>).

Samedi 14h-19h30 : visite libre.

Égletons

Centre de découverte du Moyen Âge

2 avenue d'Orluc
05 55 93 29 66
www.cdma-egletons.fr

Le centre de découverte du Moyen Âge ouvre à ses visiteurs les portes du monde médiéval : vie domestique et vie monastique, luttes dynastiques et rivalités meurtrières, développement du commerce et innovations techniques (domaines de l'architecture, de l'artisanat, de l'armement, de la santé et de l'alimentation...). La visite est un parcours sensoriel à travers l'histoire, l'art et les techniques. Approche interactive de la vie quotidienne et de l'art sacré sur plus de 350m² adaptée à tous les publics. Très beau jardin médiéval divisé en espaces réguliers et présentant l'herbularius (les plantes), l'hortus (le potager), le pomarius (le verger) et le jardin d'agrément.

Samedi à 15h et dimanche à 10h30 : venez réaliser votre propre coiffe médiévale et repartez avec votre création.

(1h30)(sur inscription au 05 55 93 29 66 ou cdma@mairie-egletons.fr)

Samedi et dimanche 10h-12h/14h-18h : l'exposition "La mode et les couleurs au Moyen Âge" présentera au travers de différents costumes l'évolution stylistique du vêtement, révélatrice d'un ordre social et la symbolique des couleurs. Le Haut Moyen Âge restant une période peu documentée, l'exposition se focalisera surtout sur le Moyen Âge Central et le Bas Moyen Âge, périodes riches et complexes.

Lycée Pierre Caraminot

28 avenue de Ventadour
05 55 93 13 19
www.lyceecaraminot.fr

Ancienne École Nationale Professionnelle conçue par Robert Danis en 1933, le lycée Pierre Caraminot a connu une histoire riche et mouvementée - ayant subi des destructions au cours de la seconde guerre mondiale - avant d'être labellisé en 2010 patrimoine du XXe siècle.

Au sein d'une architecture remarquable s'inscrivant dans l'urbanisme d'Égletons - repensé par Charles Spinasse dans les années 1930 - le site est encore un lieu d'enseignement secondaire et supérieur : lycée des métiers du génie civil, il offre aux élèves des formations générales, technologiques et professionnelles.

Ancrée dans un territoire mais ouverte sur l'extérieur, "l'E.N.P." a su s'enrichir au fil des ans, s'ouvrant actuellement sur l'Europe et offrant des options spécifiques ainsi que des événements s'intégrant au développement culturel de la Haute-Corrèze. Plusieurs représentations théâtrales ont été proposées dans la salle de spectacle, récemment rénovée, Henri Brousse ainsi que des rencontres avec des artistes à travers des résidences qui impliquent les élèves et s'ouvrent au public extérieur.

Samedi à 11h, à 14h et à 16h : présentation historique du Lycée Pierre Caraminot et visite des bâtiments de l'ex-École Nationale Professionnelle, devenue lycée (1h).

Mairie

Place des Anciens Combattants
05 55 93 29 66
www.egletons.fr

Le bâtiment est reconstruit entre 1946 et 1953 suite aux bombardements aériens de l'été 1944. Si la mairie est l'édifice emblématique de la citoyenneté, de nombreux lieux et monuments (places, foyers, écoles...) sont porteurs de l'idéal républicain. Ils font aujourd'hui partie de notre quotidien.

Dimanche à 15h : "Enquêtes et mystères à Égletons". Enquête policière et découverte du patrimoine de la ville d'Égletons. Glisse toi dans la peau d'un détective, récolte les indices et résous le mystère qui t'attend ! Une manière originale et ludique de découvrir Égletons ! (1h30 - Rendez-vous devant la mairie d'Égletons).

Mille-club d'Égletons

Boulevard du Pilar
05 55 26 06 48
Première ouverture

Dimanche à 16h30 : visite commentée dans le cadre de l'opération mille-clubs, "Une histoire de jeunesse", avec la participation d'habitants et d'élus qui ont vécu l'aventure entre les années 1965 et 1980, animée par le CAUE de la Corrèze, en partenariat avec le PAH des Hautes Terres Corrésiennes et de Ventadour. Découverte de l'histoire des Mille-Clubs, bâtiments témoins d'une volonté nationale de développement d'équipements socio-éducatifs, accompagnée d'une démarche architecturale de création de modèles produits en série, préfabriqués et légers permettant de mobiliser la jeunesse locale pour leur construction (1h).

Gimel-les-Cascades

Église Saint-Pardoux

Le Bourg
05 55 21 25 33
www.gimellescascades.fr

L'église paroissiale fut rebâtie sur les ruines d'une église plus ancienne à la fin de XVe siècle. Elle conserve une châsse-reliquaire du XIIe siècle en émail de Limoges consacrée à Saint-Étienne, martyr, dont elle contient des reliques, un buste-reliquaire de Saint-Dumine (XVe siècle) en argent. Les boiseries du chœur du XVIIIe siècle, restaurées en 2007-2008, dissimulent des peintures murales, découvertes en 1997 et restaurées en 2006. Elles représentent l'Annonciation et la Trinité.

Samedi et dimanche 8h30-18h30 : visite libre du trésor de l'église qui comprend entre autres la châsse reliquaire de Saint-Étienne (XIIe siècle) en émail champlé et les peintures murales du chœur de l'église (XVe-XVIIe siècles).

Grandsaigne

Clédat

09 84 47 62 85

Dimanche 15h-18h : découverte de l'histoire du village, "du blé au pain". Notre guide vous fera parcourir le site de Clédat, sa chapelle du XIIe siècle, sa chaumière et son fournil - dans lequel vous découvrirez une

exposition -, ses ruines, ses vieux outils et vous relatara son histoire. Des revues sur l'histoire de ce village sont proposées à la vente (30 min).

Lagraulière

Château de Bellefond

05 55 73 71 04
chateau-bellefond.com/fr/

Au sein d'un parc arboré de 12 hectares se dresse un imposant château de pierre dont les plus anciens vestiges sont datés du XIII^e siècle. D'importants travaux de restaurations, voir de restructurations ont eu lieu aux XVIII^e et XIX^e siècle.

Dimanche 10h-12h/14h30-17h : visite guidée en français et en anglais.

Église Saint-Marcel

05 55 73 71 04

Église romane du XII^e siècle. On y accède par un porche sur lequel se trouve, de part et d'autre, des bas-reliefs. La mort du mauvais riche, le châtiment de l'avare et l'homme au poisson. Au dessus de ce porche, la cellule des moine mérite votre visite. À l'intérieur, on y retrouve un retable polychrome réalisé par les frères Duhamel.

Samedi 9h-11h : visite libre (prendre les clefs en mairie, qui sont à rentre au plus tard à 12h).

Dimanche 10h-12h/14h30-17h : visites guidées.

Forge de Lagraulière

05 55 73 71 04

Dimanche 10h-12h/14h30-17h : visite libre et commentée par Mr et Mme Bar qui vous accueilleront avec plaisir pour vous donner moult explications sur le fonctionnement et l'utilisation de cette forge.

Parc du château de Bellefond

05 55 73 71 04

Découverte du parc du château de Bellefond et ses environs où se trouvent des arbres remarquables comme un séquoia, des cyprès chauve, des variétés de chênes des douglas, des cèdres, tulipiers et autres variétés.

Dimanche 10h-12h/14h30-17h : visite guidée.

Larche

Bourg de Larche

06 85 36 46 65
www.larche.correze.net

Le bourg ancien de Larche et son patrimoine : ruelle, ancienne école libre, moulin, canal, lavoir, pont, église du XIV^e-XV^e siècle, vestiges du château...

Samedi et dimanche 9h-12h : visite libre du village et de l'église.

Lostanges

Chapelle Saint-Roch

05 55 24 21 21

Samedi et dimanche 16h-18h : visite libre.

Église de Lostanges

05 55 24 21 21

Première ouverture

Découverte de l'église de Lostanges et de son retable classé.

Samedi et dimanche 15h-17h : visite libre.

Malemort

Espace culturel Jean Ferrat

Chemin Dominique

Première ouverture

Samedi et dimanche 10h-19h : la commune organise avec le Groupement des Meilleurs Ouvriers de France de la Corrèze une exposition d'œuvres médaillées au concours ainsi que des œuvres dans plus de vingt métiers différents.

Margerides

Mille-club de Margerides

05 55 26 06 48

Dimanche à 11h : visite commentée dans le cadre de l'opération mille-clubs, "une histoire de jeunesse", avec la participation d'habitants et d'élus qui ont vécu l'aventure entre les années 1965 et 1980, animée par le CAUE de la Corrèze, en partenariat avec le PAH des Hautes Terres Corrésiennes et de Ventadour. Découverte de l'histoire des Mille-Clubs, bâtiments témoins d'une volonté nationale de développement d'équipements socio-éducatifs, accompagnée d'une démarche architecturale de création de modèles produits en série, préfabriqués et légers permettant de mobiliser la jeunesse locale pour leur construction (1h).

Meymac

Abbaye Saint-André, centre d'art contemporain

Place du Bûcher

05 55 95 23 30

www.cacmeymac.fr

Espace d'exposition temporaire, installé dans une abbaye du XIIe siècle au cœur de la ville de Meymac, ce centre d'art contemporain propose trois cycles d'expositions par an. Il est repérable à la sculpture de l'artiste danois Robert Jacobsen (1912-1993), installée à l'entrée qui joue le rôle de passeur entre les œuvres exposées et le public. Elle offre un contraste saisissant avec les bâtiments à l'architecture médiévale reconstruits au XVIIe siècle. Cette sculpture monumentale apparaît aujourd'hui comme un phare guidant le visiteur vers l'entrée du centre d'art, et en fait un symbole de la permanence et de la vigueur de l'activité artistique menée dans ce lieu.

Du lundi au vendredi 10h-13h et mercredi 10h-13h/14h-17h : exposition de Robert Jacobsen (Opération : Journées du 1% artistique). Visite commentée autour de la sculpture de Robert Jacobsen (sur inscription au 05 55 95 23 30 ou à contact@cacmeymac.fr).

Samedi à 15h et dimanche à 14h : visite commentée de l'exposition "Un monde in-tranquille". Celle-ci fait la part belles aux fantômes et aux superstitions, sur un ton ironique, parodique et décalé. Un sentiment domine, celui que l'univers est imprégné d'une inquiétante étrangeté.

C'est le troisième volet d'une exploration de la création contemporaine sur les thèmes de l'utopie, du rêve, du burlesque, du désenchantement du monde, après les expositions en 2014 "Les Esthétiques d'un Monde désenchanté", puis en 2015 "Constructeurs d'Absurde, Bricoleurs d'Utopie".

Elle réunit une soixantaine d'artistes, dont les médiums sont la peinture, la photographie, l'installation et la vidéo.

Avec : Peter Aerschmann, Ziad Antar, Delphine Balley, Jean Bedez, Hicham Berrada, Mathieu Boisadan, Léa Le Bricomte, Damien Cadio, Marcos Carrasquer, Jean-Marc Cerino, Clément Cogitore, Pascal Convert, Valère Costes, Jocelyn Cottencin, Sylvain Couzinet-Jacques, Fabrice Croux, Gilles Desplanques, Robert Devriendt, Arnaud Dezoteux, Jeremy Dickinson, Daniel Firman, Agnès Geoffray, Alexandre Gérard, Niklas Goldbach, Thomas Grünfeld, Lotta Hannerz, Thomas Ivernel, Oda Jaune, Panos Kokkinias, Ellen Kooi, Astrid Kruse-Jensen, Maria Laet, Nino Laisné, Thomas Levy-Lasne, Peter Martensen, Samuel Martin, Florent Mattei, Corinne Mercadier, Adrien Missika, Jonathan Monaghan, Chloé Mossessian, Pedro Motta, Juergen Nefzger, Audrey Nervi, Axel Pahlavi, Mathieu Pernot, Nazanin Pouyandeh, Clément Reinaud, Raphaëlle Ricol, Vittorio Roerade, Karine Rougier, Mathieu Schmitt, Massinissa Selmani, Laurent Septier, Ludivine Sibelle, Quentin Spohn, Helmut Stallaerts, Lise Stoufflet, Stéphane Thidet, Mathilde Troussard, Katarina Ziemke et Jérôme Zonder. La visite permettra au public de découvrir l'exposition et de poser toutes les questions souhaitées (1h30).

Samedi et dimanche 10h-13h/14h-19h : visite libre de l'exposition estivale "Un monde in-tranquille".

Commune de Meymac

Pôle Clau des Païs, 6 place de l'Église

05 87 31 00 57

www.pahcorrezeventadour.com

Samedi à 11h : "Meymac à deux voix". Laissez vos sens vous dévoiler l'histoire de Meymac. Une visite renversante ! Le PAH et l'Office de tourisme de Haute-Corrèze vous proposent une visite guidée sensorielle de la ville (1h30) (rendez-vous devant l'office de tourisme).

Musée d'archéologie et du patrimoine Marius Vazeilles

Abbaye Saint-André

05 55 95 19 15

mariusvazeilles.fr

Situé dans l'ancienne abbaye bénédictine du XI^e siècle au cœur du centre historique de Meymac, le musée, lieu de découverte et de connaissance, constitue une passionnante introduction à l'histoire du plateau de Millevaches et de ses habitants, des temps les plus reculés à nos jours. Il présente du mobilier funéraire (sarcophages médiévaux et coffres funéraires gallo-romains), des outils du paléolithique et du néolithique, des objets du site gallo-romain des Cars, des vidéos en 3D des monuments ainsi que des témoignages de la vie rurale locale du milieu du XIX^e siècle à la fin du XX^e siècle. Panneaux, vidéos, bornes interactives complètent cette collection riche et variée constituée par Marius Vazeilles (1881-1973), forestier, archéologue et militant politique.

Samedi et dimanche 14h30-18h : exposition "Splendeur et Mystères des Étrusques". Le musée d'archéologie & du patrimoine Marius Vazeilles vous invite à un voyage exceptionnel à la découverte de la civilisation étrusque. Cette exposition fut l'objet d'une collaboration avec les musées italiens de Chianciano Terme, de Sarteano et le musée du Louvre. Elle permet de découvrir la modernité d'une civilisation méconnue n'ayant

ni propension au prosélytisme religieux, ni esprit de conquête, accordant une place de choix aux femmes, maîtrisant l'ingénierie de l'eau et qui a laissé de nombreuses marques dans nos sociétés.

Samedi et dimanche à 15h : visite commentée de l'exposition "Splendeur et Mystères des Étrusques".

Moustier-Ventadour

Château de Ventadour

La Chanselve
05 55 93 04 34
www.chateau-ventadour.fr

Vestige d'un château médiéval construit du XIIe au XVIe siècle surplombant les gorges de la Soudeillette et de la Vigne.

Samedi et dimanche 10h-12h/14h-18h : visite libre.

Samedi et dimanche à 15h et 17h : visite commentée (1h).

Naves

Four à pain et forge

22 route de la Croix du Tilleul
06 88 98 43 27
Ouverture exceptionnelle

Dissimulé au sein d'une maison particulière, découvrez un four à pain creusé dans le rocher au milieu du XIXe siècle et utilisé jusqu'en 1952. Il s'agit d'un des premiers ouvrages semi-industriel situé sur une voie ancienne. À proximité, une forge du début du XXe siècle a également été restaurée.

Conditions d'accès : Face à l'auberge de la Route. Parking devant l'auberge. Sur la RD 1120.

Samedi et dimanche 9h-12h/14h-18h : visite libre, visite commentée, film documentaire sur le four à pain et la forge et démonstration sur le four à pain et la forge.

Neuvic

Lycée Henri-Queuille

École d'Agriculture
Ouverture exceptionnelle - Première ouverture

Depuis bientôt 100 ans, le site du lycée d'enseignement général et technologique agricole Henri Queuille à Neuvic accueille des jeunes en formation dans les métiers de l'agriculture et plus récemment dans les métiers de l'environnement. Constitué autour de la ferme du Manus, l'établissement s'est développé avec la construction du bâtiment principal en 1922. L'ajout de bâtiments plus fonctionnels autour du parc anglais a accompagné sa croissance et sa modernisation depuis les années 1960. L'établissement, comme l'ensemble de ce territoire de Haute Corrèze, est fortement marqué par la personnalité d'Henri Queuille dont il porte le nom.

Aujourd'hui, le lycée est devenu une référence en matière de formations aux métiers de l'environnement : c'est ici qu'a été « inventé » le BTS « gestion et protection de la nature » il y a bientôt 50 ans. Patrimoine bâti, patrimoine historique et patrimoine naturel sont ici conjugués dans un outil au service des formations et du territoire.

Samedi 10h-12h : visite guidée du lycée par le proviseur (rendez-vous dans la cour de la ferme du lycée).

Musée départemental de la Résistance Henri-Queuille

21 rue du Commerce

05 55 46 30 60

www.musee-henriqueuille.com

Ce musée, situé dans la demeure du président Henri Queuille (1884-1970), a une double vocation : faire découvrir la vie et les principales actions politiques en tant que français libre du président et faire découvrir l'histoire de la Résistance et du maquis de Haute-Corrèze à travers de nombreux objets et documents. Deux films (environ 30 min) présentent l'un Henri Queuille et son action, l'autre la Résistance en Haute-Corrèze.

Samedi et dimanche 10h-12h/14h-17h30 : découverte des espaces d'exposition permanentes "Queuille et Résistance" (audioguides gratuits mis à disposition du public).

Samedi et dimanche 10h-12h/14h-17h30 : découverte de l'exposition temporaire "Études préliminaires à Guernica" (audioguides gratuits mis à disposition du public).

Samedi et dimanche 10h-12h/14h-17h30 : projection du film "Henri Queuille, itinéraire d'un corrézien".

Samedi et dimanche 10h-12h/14h-17h30 : projection du film "La Résistance en Haute-Corrèze".

Samedi et dimanche 10h-12h/14h-17h30 : projection du film "La guerre d'Espagne 1936-1939".

Samedi et dimanche 10h-12h/14h-17h30 : découverte du jardin du musée (audioguides gratuits mis à disposition du public).

Noailles

Église de l'Assomption-de-Notre-Dame

05 55 85 80 88

www.noailles19.fr

Ouverture exceptionnelle

Église de style roman limousin du XII^e siècle conservant le reliquaire de Saint-Eutrope.

Samedi et dimanche 14h-18h : visite libre.

Perpezac-le-Blanc

Les Amis de Perpezac-le-Blanc

Samedi 10h-12h/14h-18h et dimanche 10h-12h/14h-17h : exposition "Trésors sacrés - Sacrés trésors". Découverte des trésors sacrés du pays d'art et d'histoire vézère ardoise, à travers une exposition pédagogique et visuelle qui vous permettra de voyager de commune en commune à la découverte du patrimoine religieux.

L'exposition se compose de 14 panneaux à double lecture : la partie supérieure destinée aux adultes, est abondamment illustrée (250 photos) - chacune des 47 communes est représentée ; la partie inférieure, destinée aux enfants, est traitée en ombre chinoise. "Bigoule", un monstre inspiré d'un chapiteau roman de l'église de Malemort, interpelle le public. L'exposition couvre une large période de l'histoire de l'art, allant du XI^e siècle jusqu'à nos jours.

Peyrelevade

Les deux moulins de Chamboux

Chamboux

06 60 41 59 74

la-pierre-levee-peyrelevade.fr

Site comportant deux petits moulins au creux d'un vallon préservé. Ils ont été restaurés par l'Association "La Pierre Levée". Situés presque côte à côte, ils sont recouverts de chaume et ont été rebâties en pierres de granit (récupérées pour la plupart) liées avec un mortier à la chaux, invisible de l'extérieur. Très intéressant réseau hydraulique, témoignage du travail des paysans au XIXe siècle. L'un des moulins produit de la farine (mécanisme à axe vertical, trémie et meules) et l'autre de l'électricité, juste suffisante pour éclairer l'intérieur des deux moulins, grâce à une petite turbine à axe vertical également.

Dimanche 14h30-17h30 : visite commentée des moulins. Commentaires sur les moulins du Plateau de Millevaches et les changements de paysages opérés lors des dernières décennies à cause du reboisement massif.

Le lieu est invisible de la route et le sentier qui y mène permet d'admirer le bief et le ruisseau (un des bras qui forment la Vienne à quelques encablures en aval). Outre l'intérêt de voir fonctionner les moulins, le public peut voir aussi quelques objets de meunerie, des schémas, documents, photos...

(tout en bas du bourg de Peyrelevade, prendre la D21. Les moulins sont bien indiqués sur les panneaux officiels de la commune et par un fléchage provisoire fait par l'Association. A 4,5 km, laisser sa voiture sur un terre-plein/parking, avant d'arriver au village de Chamboux, puis prendre le sentier qui mène au site des deux moulins. Chemin balisé, bien entretenu. 10 /15 mn de marche facile. Se munir de bonnes chaussures)

Rosiers-d'Égletons

Église de Rosiers-d'Égletons

05 87 31 00 57

www.pahcorrezeventadour.com

Première ouverture

Samedi 10h30-12h30 : laissez-vous conter l'histoire des vitraux lors d'un apéro-rencontre sur "Les vitraux de Rosiers-d'Égletons, entre tradition et modernité". Si Rosiers-d'Égletons est bien connue pour ses papes, son église recèle d'autres trésors. Parmi eux, ses vitraux, qui nous racontent l'histoire et l'évolution de cet art depuis son renouveau à la fin du XIXe siècle (Rendez-vous à l'église).

Mille-club de Rosiers-d'Égletons

05 55 26 06 48

Première ouverture

Dimanche à 14h30 : visite commentée dans le cadre de l'opération mille-clubs, "une histoire de jeunesse", avec la participation d'habitants et d'élus qui ont vécu l'aventure entre les années 1965 et 1980, animée par le CAUE de la Corrèze, en partenariat avec le PAH des Hautes Terres Corrésiennes et de Ventadour. Découverte de l'histoire des Mille-Clubs, bâtiments témoins d'une volonté nationale de développement d'équipements socio-éducatifs, accompagnée d'une démarche architecturale de création de modèles produits en série, préfabriqués et légers permettant de mobiliser la jeunesse locale pour leur construction (1h).

Saint-Angel

Prieuré Saint-Michel-des-Anges

05 87 31 00 57

www.pahcorrezeventadour.com

Église et prieuré construits entre le XIIIe et le XVIIe siècle.

Dimanche 10h-11h30 : visite commentée du prieuré Saint-Michel-des-Anges. L'église de Saint-Angel vous ouvre ses portes pour vous conter l'histoire des moines noirs du prieuré Saint-Michel-des-Anges (Rendez-vous à l'église).

Saint-Cyr-la-Roche

Patrimoine de Saint-Cyr-la-Roche

05 55 84 95 66

Samedi 15h-16h30 : jeu de piste patrimonial, animé par Cyndy Liangeaud, agent d'animation du patrimoine du Pays d'Art et d'Histoire Vézère Ardoise.

Saint-Geniez-ô-Merle

Les Tours de Merle

05 55 28 22 31 // 05 55 28 27 67

www.toursdemerle.fr

Castrum médiéval des XIIe et XIIIe siècles, classé au titre des Monuments historiques depuis 1927, situé en Xaintrie, entre la vallée de la Dordogne et les monts du Cantal. Les Tours de Merle sont construites sur un éperon rocheux long de 200 mètres et entourées par la rivière Maronne. Le castrum servit de poste frontière entre le Duché d'Aquitaine et le Comté d'Auvergne. Il fut marqué par une importante organisation en co-seigneurie. Le parc de 10 hectares abrite le castrum, une ferme paysanne reconstituée, les ruines d'un village médiéval, la Maison Madège avec maquette et objets archéologiques.

Samedi et dimanche 10h30-18h30 : visite libre avec le nouveau Guide de visite libre. Le visiteur découvre les caractéristiques historiques et architecturales avec le tout nouveau guide gratuit de visite libre sortie en juin 2017. Guide réalisé avec une société d'archéologie (traduit en allemand, en anglais et en néerlandais).

Samedi et dimanche 10h30-18h30 : jeu d'énigmes. Pendant le parcours de visite, les enfants ont le loisir de répondre à 10 énigmes, et de découvrir de façon ludique, les Tours de Merle. Un livret jeu "spécial Tours de Merle" est offert à l'issue de la visite et à la lecture des réponses (à partir de 6 ans, dans le thème).

Samedi et dimanche 11h, 15h, 17h : les Tours de Merle proposent une visite guidée dans sa version revue et corrigée en 2017. Cette visite s'appuie sur les connaissances croisées d'un congrès d'archéologie et d'autres recherches historiques existantes.

Dimanche 11h-17h : "De Carbonnières à Merle, la face cachée d'une histoire commune". Cette journée est une première, un événement dédié à la découverte des patrimoines historiques et naturel et à la randonnée active ! L'histoire des Tours de Carbonnières et des Tours de Merle est intimement liée. Recréez ce lien, le temps d'une "randonnée patrimoines" sur le chemin historique, de Carbonnières à Merle. Des guides chevronnés vous accompagnent et vous font découvrir l'histoire méconnue de ces deux sites d'exception.

Départ à 11h sur le parking des Auyères, aux Tours de Carbonnières.

Visite guidée des Tours de Carbonnières, possibilité de poursuivre la promenade en bord de Bedaine avec le pique-nique dans le dos. La randonnée sera animée par des "pauses-découverte" du patrimoine naturel.

Arrivée aux Tours de Merle à 15h pour une visite guidée du castrum.

Une navette vous raccompagnera à 17h jusqu'au parking des Tours de Carbonnières.

La journée sera ponctuée de temps de dégustation, un campement médiéval est installé aux Tours de Carbonnières (prévoir des chaussures de marche et un pique-nique)(Rendez-vous au village d'accueil des Tours de Merle, réservation recommandée 05 55 28 22 31 ou au 05 55 28 27 67).

Saint-Sornin-Lavolps

Chapelle Saint-Roch

Lignac

05 55 73 32 61

www.saint-sornin-lavolps.fr

La chapelle Saint-Roch est un ancien oratoire annexé au prieuré de Tulle en 1318. Il fut transporté sur son emplacement actuel, du village de Boissiaux, vers 1820. Il daterait d'une épidémie de peste bovine particulièrement grave. Peu de saints ont été aussi célèbres en Occident que saint Roch entre le XIVe et le XVIIe siècle. Contemporain de la peste noire, dont il fut miraculeusement guéri, il fut souvent l'ultime recours d'une humanité décimée par l'épidémie qui fit périr près de la moitié de la population européenne de l'époque. À Saint-Sornin il est fêté tous les 16 août par une bénédiction de troupeaux. Autrefois, le prêtre bénissait également une poignée "d'herbe de la peste" qui, accrochée ensuite dans les étables évitait, les maladies des animaux.

Samedi et dimanche : 9h-17h : visite libre.

Église Saint-Saturnin

05 55 73 32 61

www.saint-sornin-lavolps.fr

L'édifice, qui daterait des XIVe-XVe siècles, possède un plan en croix latine avec un vaisseau à nef unique, deux petites chapelles latérales voûtées en berceau et un chevet fermé par un mur plat. Le portail présente des colonnettes aux chapiteaux sculptés de motifs végétaux, et est surmonté d'un mur-clocher percé de deux baies.

L'église abrite une statue de la Vierge à l'Enfant en bois doré et peint du XVIIIe siècle (classée au titre des Monuments historiques en 1923) et une statue en calcaire de Sainte-Radegonde du XVe siècle (classée au titre des Monuments historiques en 1991).

Trois reliquaires en bois doré donnés par les Chartreux du Glandier contiennent les ossements de Sainte-Catherine, Saint-Sernin, Sainte-Radegonde, Saint-Donat et Saint-Modeste, abrités auparavant dans un reliquaire du XVIIe siècle, rangé dans la sacristie.

Samedi et dimanche 9h-17h : visite libre.

Fontaine municipale

05 55 73 32 61

www.saint-sornin-lavolps.fr

Fontaine décorative réalisée en 2008. Il s'agit d'une création originale de J-C Bordas, en pierre calcaire sculptée par Daniel Esмоingt. Cette fontaine, nommée "génération", d'expression abstraite, évoque de manière allégorique chacune des trois générations constituant approximativement un siècle de vie humaine.

Samedi et dimanche 9h-17h : visite libre.

Fontaine Sainte-Radegonde

05 55 73 32 61

www.saint-sornin-lavolps.fr

Sainte-Radegonde - qui fut reine de France au VI^e siècle - a toujours été vénérée à Saint-Sornin-Lavolps, car son eau guérissait la gale et les maladies de la peau mais également les enfants malingres et sans appétit "qui ne poussaient pas"... Ce fut un lieu de pèlerinage jusque dans les années 1950-1960. Le clergé mit un frein à cette dévotion puis fit cesser le pèlerinage, qui reprit plus tard pour la plus grande satisfaction des fidèles.

Samedi et dimanche 9h-17h : visite libre.

Saint-Viance

Église Saint-Viance

05 55 85 01 82

saintviance.fr

Ouverture exceptionnelle

Église romane classée au titre des Monuments historiques depuis 1972, avec sa châsse du XII^e siècle (la plus grande du Limousin), classée depuis 1891.

Samedi et dimanche 10h-12h/15h-17h : visite commentée.

Sarran

Musée du Président Jacques-Chirac

05 55 21 77 77

www.museepresidentjchirac.fr

Le musée du Président Jacques Chirac abrite les objets reçus par le Président dans l'exercice de ses fonctions, qu'il a ensuite offerts au Conseil Départemental de la Corrèze.

Le musée propose, autour d'une collection atypique de 150 cadeaux présentés en permanence, un regard sur le monde d'aujourd'hui. Ces objets constituent des témoignages des rencontres et des événements internationaux qui ont marqué les deux mandats de Jacques Chirac.

Cet ensemble de bâtiments contemporains a été réalisé par l'un des maîtres de l'architecture, Jean-Michel Wilmotte.

Samedi et dimanche 10h00-12h30/13h30-18h00 : visite libre.

Ségur-le-Château

Office de tourisme

8 Avenue du Château

05 55 73 39 92

Première ouverture

Samedi à 15h : présentation du vidéoguide et visite guidée de Ségur-le-Château avec présentation de l'application mobile. Ce système de médiation patrimoniale développé par la Région, qui couvre déjà 10 autres lieux patrimoniaux en Limousin, sera bientôt étendu à d'autres destinations sur le territoire de la

Nouvelle-Aquitaine (1h - Retrouvez l'ensemble des parcours existants sur www.videoguidelimousin.fr et sur l'application mobile gratuite. Départ devant l'office de tourisme de Ségur-le-Château).

Village de Ségur-le-Château

05 55 73 39 92

www.tourisme-saint-yrieix.com

Pittoresque cité médiévale, berceau des premiers vicomtes de Limoges et siège d'une cour des Apeaux du milieu du XVe siècle au XVIIIe siècle. Site classé parmi les "Plus beaux villages de France" pour ses maisons du XVe et XVIe siècles.

Dimanche à 10h30, 14h30 et 16h30 : visite guidée (1h30) à la découverte de l'histoire et du patrimoine de la cité médiévale classée parmi "Les plus beaux villages de France" avec ses demeures remarquables des XVe et XVIe siècles, son petit patrimoine bâti... Présentation d'une reconstitution du château au XVe / XVIe siècle (départ devant le Bureau d'Information Touristique, place du champ de foire) (2€, gratuit -12 ans).

Servières-le-Château

Barrage EDF du Chastang

05 34 39 88 70

Première ouverture

Espace de découverte du barrage EDF du Chastang.

Samedi à 10h et 14h30 : visites du barrage-usine EDF du Chastang. Situé au pied du barrage, l'espace EDF est un lieu muséographique et interactif présentant le barrage du Chastang, son histoire et son environnement (pièce d'identité, interdit aux moins de 12ans - 15 places par visite, inscription 48h à l'avance au 05 34 39 88 70).

Samedi 10h-12h30/14h-18h30 : exposition des photographies réalisées par Adelaide Mainsonabe (photographies des personnes témoins ayant vécues la mise en eau des barrages EDF de Bort-les-organes, L'Aigle et le Chastang).

Samedi à 11h30 et 16h00 : deux lectures contées par un comédien permettant de mettre en scène le vécu de Janine Pair, une des témoins de la mise en eau du barrage (45 min).

Soudaine-Lavinadière

Soudaine-Lavinadière

05 55 98 34 15

Site archéologique, église et salle polyvalente.

Samedi à 14h30 : visite commentée du site du prieuré de l'Ordre du St Sépulcre, avant travaux de préservation et de mise en valeur, commentée par Patrice Conte, archéologue de la Direction régionale des affaires culturelles (DRAC) en charge des campagnes de fouille de 2003 à 2013 et 2017, et causerie avec Yves Fleury architecte délégué auprès de la Fondation du Patrimoine, présentant les divers projets soutenus par la fondation dans la région (2h - sans inscription préalable - possibilité de fractionner la visite en plusieurs groupes si affluence trop importante)

Samedi 10h-12h30/13h30-17h et dimanche 13h30-17h : visite de la vigne à caractère historique et culturel de l'association "Les amis de la Vinéria" et exposition de documents dans l'église retraçant les diverses campagnes de fouilles et les liens du site avec les vignes et vignobles de la région. En lien avec le site archéologique du prieuré de l'ordre du Saint-Sépulcre dont les chanoines détenaient des vignobles dans le sud de la Corrèze, il a été décidé de recréer une petite vigne à proximité du bourg de Lavinadière. Ce petit domaine est géré et entretenu par l'association "Les amis de la Vinéria".

Soursac

Barrage de l'aigle

05 87 31 00 57

www.pahcorrezeventadour.com

Première ouverture

Site du barrage de l'aigle.

Dimanche à 14h : visite de site du barrage de l'Aigle. Plongez dans l'histoire du plus grand barrage de la Dordogne et revivez cette grande épopée humaine: celle des hommes du chantier et celle des Résistants. Rendez-vous à la baraque du site du barrage de l'Aigle (1h30). En partenariat avec EDF (sur inscription 05 87 31 00 57 au pah_contact@yahoo.fr).

Tulle

Archives départementales de la Corrèze

Le Touron

05 55 20 11 91

Première ouverture

Dimanche 14h-17h30 : visite libre de l'exposition Le loup en Corrèze, de la "male bête" à l'animal réalisée par les archives départementales. Qui n'a écouté le soir, à la veillée, des contes ou des "récits du temps jadis" où des loups rôdaient dans des contrées pas si lointaines ? Qui n'a frémi devant un film de loup-garou ?

Au-delà des histoires et mythes qui ont marqué les mémoires et les imaginations, cette réalisation des Archives départementales permet aujourd'hui de replacer dans son contexte historique la présence du loup en Corrèze et de s'interroger sur les traces qu'il a laissées dans notre département, aussi bien dans les mentalités (proverbes, croyances, contes et légendes) que dans le paysage (toponymie).

Cette exposition présente successivement la façon dont l'animal a été perçu et décrit au fil du temps, et ses relations complexes avec l'homme : ses attaques mais aussi la lutte contre lui et pour finir son éradication. Les 14 panneaux explicatifs sont agrémentés de documents d'archives originaux, d'objets et d'un film réalisé en partenariat avec le parc animalier des Monts de Guéret "Les loups de Chabrières".

Dimanche à 14h30 et à 16h : visite guidée (1h30) des coulisses des archives départementales qui ne sont normalement pas accessibles au public. Exceptionnellement, le visiteur pourra suivre la vie d'un document d'archives, depuis son transfert aux archives départementales jusqu'à sa conservation définitive dans les "magasins" d'archives, en passant par les étapes de classement, de conditionnement et de restauration.

Hôtel de la préfecture

Place Roosevelt

05 55 20 55 38

www.correze.pref.gouv.fr

Ouverture exceptionnelle

Édifice inspiré de l'architecture Louis XIII, construit entre 1864 et 1880 avec un parc d'une superficie de 4,7 hectares où une cinquantaine d'essences différentes âgées de 50 à 200 ans sont présentes.

Samedi et dimanche 14h-18h : visite libre ou commentée de l'hôtel et du parc de la préfecture de la Corrèze. Visite des salons de réceptions et de la chambre ministre de l'hôtel de la préfecture, du bureau des alertes, du parc de la préfecture.

Samedi et dimanche 14h-18h : exposition sur l'histoire de l'hôtel de la préfecture, ainsi que sur les travaux qui vont prochainement y être réalisés.

Samedi et dimanche 14h-18h : exposition dans le cadre d'"Arts et sciences en Limousin" et "Récréascience". Exposition sur Madame Maria Sibylla Merian, peintre et entomologiste. Organisé par Madame Anne Lan.

Lycée Edmond-Perrier

6 avenue Henri-Bournazel

Ouverture exceptionnelle - Première ouverture

Le 20 mars 1883, le Président de la République Jules Grévy signe le décret dotant la ville de Tulle d'un lycée. C'est l'architecte Anatole de Baudot, élève de Viollet-le-duc, qui dirigea les travaux. D'un nombre limité, ses réalisations scolaires sont néanmoins très remarquées, exposées et publiées. En 1881, il dessine en même temps les lycées de Sceaux et de Tulle où l'hygiène architecturale, la sécurité et les matériaux sont particulièrement étudiés. Ainsi, les bâtiments du lycée de Tulle associent pierre, brique, faïence et métal, donnant ainsi aux façades une magnifique polychromie. Le lycée ouvre ses portes en 1887 et adopte le nom d'Edmond Perrier en 1923, en mémoire au brillant zoologiste tulliste de renommée mondiale mort deux ans plus tôt et ancien élève du collège de Tulle. Si la modernisation de l'établissement a nécessité des aménagements intérieurs, les extérieurs du XIXe siècle ont été préservés.

Samedi 10h-12h et 14h-16h : visites guidées du lycée par les professeurs et les archivistes du département de la Corrèze (rendez-vous à l'entrée du lycée devant le monument aux morts).

Musée des armes

1 rue du 9 juin 1944

05 55 26 22 15

culture.ville-tulle.fr

Depuis la fin du XVIIe siècle, la ville de Tulle a été le berceau d'une Manufacture d'armes. Cette industrie contribue à l'existence d'un patrimoine d'exception, relatif à l'armement et aux techniques de savoir-faire et de fabrications.

Le musée a été créé en 1979 par le personnel de la manufacture et implanté sur le site de cette dernière. Ce musée est devenu municipal en 1999.

Il propose un panorama de l'armement de fabrications françaises et étrangères avec une priorité accordée au patrimoine industriel identitaire tulliste. À ce jour il conserve 3 collections : un fonds de 376 armes du musée de l'Armée de Paris, un fonds tulliste de plus de 4 000 références et le fonds de l'ancien musée de la Résistance et de la Déportation.

Vendredi, samedi et dimanche 14h-18h : visite libre de l'exposition temporaire « Vite que l'on s'attroupe, Vlà les enfants de troupe... ». Cette première phrase du chant de tradition des enfants de troupe fut sans doute prononcée par de nombreux tullistes lorsque des cohortes d'élèves en uniformes sillonnaient les rues d'une caserne à l'autre ou défilaient à l'occasion de célébrations nationales.

De 1924 à 1967, Tulle a abrité une École Militaire Préparatoire Technique (EMPT) délivrant un enseignement général et technique dans un cadre militaire. Elle accueillait de jeunes garçons âgés de 12 à 14 ans pour 5 années d'études. La scolarité de ces élèves venant de tous milieux et de tous horizons se déroulait en internat, encadrés par du personnel militaire et civil. Dès sa création, l'établissement de Tulle posséda une spécificité : les élèves furent répartis dans trois casernes (la caserne Marbot, la caserne des Récollets et la caserne Lovy) auxquelles s'ajouta la caserne du Champ-de-Mars pour les services centraux.

Réalisée en partenariat avec l'association des Anciens Enfants de Troupe de la Corrèze, cette exposition évoque l'histoire de cet établissement et la vie des élèves à travers de nombreux documents, photographies, témoignages et objets recueillis auprès d'anciens élèves et de leurs familles. Elle met en lumière la grande place de l'enseignement technique dans cette école. Elle rappelle aussi le lien et l'attachement des habitants

de la ville à ceux qu'ils surnommaient les « piouces » et l'esprit qui perdure aujourd'hui entre les anciens élèves liés par leur scolarité à l'EMPT.

L'année 2017 correspond au cinquantenaire de la fermeture de l'École Militaire Préparatoire de Tulle. Cet anniversaire sera marqué par la tenue du Congrès national des Anciens Enfants de troupe qui se tiendra à Tulle les 22 et 23 septembre 2017.

Vendredi, samedi et dimanche 14h-18h : visite libre de l'exposition permanente du musée des armes.

Dimanche 14h-18h : ouverture exceptionnelle des réserves du musée avec la participation des membres des Amis du patrimoine de l'armement de Tulle.

Musée du Cloître

Place Berteaud
05 55 26 91 05
www.ville-tulle.fr

Musée installé dans un cloître, édifice gothique du XIII^e siècle qui formait avec l'église le cœur de l'abbaye Saint-Martin de Tulle. Protégé au titre des Monuments Historiques en 1840 et 1862, l'ensemble du site est aujourd'hui propriété de l'État.

Les galeries du cloître offrent un mélange entre des éléments gothiques du XIII^e siècle et des restitutions dues aux campagnes de reconstruction que connut cet édifice à partir de la fin du XIX^e siècle. L'une de ces campagnes aboutit en 1928 à la reconstruction de la galerie Ouest destinée à abriter le musée. À l'extrémité de la galerie Est, la salle capitulaire conserve un décor mural exceptionnel du XIV^e siècle représentant la Cène et l'entrée du Christ à Jérusalem.

Créé par la Société des Lettres Sciences et Arts de la Corrèze, le musée rassemble une importante collection d'art religieux en lien avec l'histoire de Tulle, cité abbatiale puis épiscopale. Des pièces de dentelles à l'aiguille, en poinct de Tulle, permettent de découvrir ce savoir-faire traditionnel. Des collections de peintures, dessins, aquarelles évoquent la vie et les coutumes des hommes sur ce territoire. Depuis 2009, le musée est engagé dans un travail d'inventaire et de récolement de ses collections. La présentation des oeuvres au sein des salles du musée est amenée à évoluer en fonction de ce travail.

Vendredi 10h30-12h30/14h-18h, samedi 10h30-12h30/14h-22h et dimanche 10h30-12h30/14h-18h : visite libre de l'exposition « Gaston Vuillier ». Le musée du Cloître conserve un fonds important lié à Gaston Vuillier, artiste peintre, dessinateur et voyageur, dont l'œuvre et le nom restent intimement mêlés à la Corrèze et au village de Gimel-les-Cascades.

Ce fonds est aujourd'hui constitué de trente-sept dessins, trois gravures, un autoportrait (peinture à l'huile sur bois), deux grands tableaux de paysages (dépôts du Centre National des Arts Plastiques) et cinq livres illustrés. En 1900, la ville de Tulle acquiert un premier ensemble de dessins parus en 1899 dans trois épisodes de la revue *Le Tour du Monde* dans un article intitulé « Chez les magiciens et les sorciers de la Corrèze ». Restaurés en 2012, ces œuvres sur papier restent néanmoins fragiles et particulièrement sensibles à la lumière, et pour cette raison ne peuvent être exposées de manière permanente. Ce nouvel accrochage est l'occasion de les découvrir une nouvelle fois et de partir à la rencontre des figures que Gaston Vuillier appelle les magiciens et sorciers de la Corrèze... Une exposition à voir et entendre. Des audioguides gratuits sont à disposition à l'accueil du musée pour découvrir l'exposition à travers les textes de Gaston Vuillier.

Deux parcours sont au choix : parcours classique présentant 11 œuvres et parcours en audiodescription (personnes mal / non voyantes et malentendantes) présentant 7 œuvres. À l'étage de l'exposition, un espace vidéo vous permettra de découvrir 3 films d'une durée de 41 minutes.

Vendredi 10h30-12h30/14h-18h, samedi 10h30-12h30/14h-22h et dimanche 10h30-12h30/14h-18h : visite libre du musée.

Pôle Accordéons

1 rue du 9 juin 1944
05 55 26 22 15
culture.ville-tulle.fr

Depuis 1987, la ville de Tulle a engagé une politique d'acquisitions autour de l'instrument Accordéon. À partir de 1994, les institutions ont coopéré en vue de réaliser, à Tulle, un Pôle National de l'Accordéon dont le projet initial s'est métamorphosé depuis 2003. L'implantation, le développement, les mémoires et les histoires de quatre fabriques d'accordéons en Corrèze sont représentatifs de l'évolution technique et commerciale des accordéons. La ville de Tulle est le lieu unique de conservation du patrimoine accordéonistique sous toutes ses formes.

Le Pôle Accordéons possède la collection publique la plus importante en Europe d'instruments à anches libres de typologie accordéons, concertinas, bandonéons, mélodéons, harmoniflûtes, instruments de série ou pièces uniques ayant appartenu à des musiciens de renommée. La collection inscrit plus de 500 accordéons ou assimilés, la boutique et affaires personnelles de Martin Cayla, des milliers de partitions, des matrices, des machines et outils pour la fabrication des affiches, des correspondances, des accessoires dont les robes d'Yvette Horner créées par Jean-paul Gaultier pour le bicentenaire de la Révolution, un fonds sonore conséquent, un fonds documentaire et archivistique.

L'instrumentarium s'échelonne de 1832 à 1999. Il se constitue de facture européenne avec une dominance française, italienne, allemande, suisse et belge. Certains instruments présentent des caractères organologiques et esthétiques incomparables. Aujourd'hui, le Pôle Accordéons n'est pas ouvert au public sauf exception lors des grands événements : JEP et Nuit des musées.

Les collections, en conservation dans des réserves ou en cours de classement, attendent un écrin tulliste pour les accueillir, un lieu muséographique scénographié pour voir, pour comprendre et pour entendre dans un parcours sensoriel, ce patrimoine d'exception.

Dimanche 14h-18h : découverte d'un triporteur publicitaire de l'usine MAUGEIN pour tout savoir sur l'opération de restauration en cours - avec la participation du Retromobile Club.

Samedi 14h-18h : visite guidée du Pôle Accordéon. Découverte de quelques instruments de la collection et présentation de la boutique Martin Cayla (visites toutes les 30 minutes - dernière visite à 17h30).

Ussac

Centre régional de VINCI Autoroutes

Lintillac
Ouverture exceptionnelle - Première ouverture

Vendredi et samedi 9h-16h30 : visitez un centre régional de VINCI Autoroutes. Au nord-ouest de Brive-la-Gaillarde, venez découvrir les coulisses de l'autoroute en visitant le poste de contrôle régional, en montant dans des véhicules d'intervention et des chasse-neiges, en comprenant comment fonctionne une borne d'appel d'urgence et les voies de péage. Un atelier "environnement" et un circuit pour les enfants seront aussi proposés (sur réservation à communication.centre-auvergne@vinci-autoroutes.com).

Ussel

Boucherie Moncourrier

Rue du 4 septembre
05 87 31 00 57
www.pahcorrezeventadour.com

Samedi 10h-12h/14h-16h : "Ussel en 2050 !", exposition réalisée avec des enfants à partir de vieilles cartes postales. Le thème des Journées du Patrimoine étant tourné vers la jeunesse, le service culturel a souhaité impliquer des enfants, dès cet été lors de ses ateliers. À partir de cartes postales anciennes, les enfants ont pu observer l'aspect de la ville d'Ussel autrefois. Après avoir comparé ces cartes postales aux vues actuelles, ils ont imaginé et dessiné ce que serait la Ville d'Ussel en 2050. Ce travail sera présenté sous la forme d'une exposition. Vous pourrez découvrir les cartes postales anciennes des lieux préférés des enfants, la photo des mêmes lieux aujourd'hui et leurs dessins qui vous aideront à vous projeter à « Ussel en 2050 ! ». Récemment rénovée, La Boucherie Moncourrier accueillera cette exposition pour les Journées du Patrimoine.

Chapelle des Pénitents

Rue Pasteur
05 55 72 54 69
www.ussel19.fr

Construite au XVe siècle à la sortie du faubourg Bourbounoux, la chapelle Saint-Martial, d'abord chapelle funéraire, devint le siège de la confrérie des Pénitents Bleus en 1670. Un retable baroque commandé en 1711 à Paul Delimousin, sculpteur ussellois et classé au titre des Monuments historiques en est le principal ornement. Depuis 1973, elle abrite des collections d'art religieux : matériel liturgique, objets de dévotions populaires, habits sacerdotaux, œuvres d'orfèvrerie, sculptures et peintures.

Dimanche à 14h : jeunesse et patrimoine à la chapelle des Pénitents d'Ussel. Découvrez la richesse du thème de l'enfance avec une visite guidée dans les collections de la chapelle des Pénitents (durée : 1h).

Musée du Pays d'Ussel

12 rue Michelet
05 55 72 54 69
www.ussel19.fr

Ouvert en 1976, ce musée propose dans quatre bâtiments typiques des faubourgs de la vieille ville, un ensemble de collections d'arts et traditions populaires, de tapisseries de la Marche, de matériel d'imprimerie et d'art religieux.

- L'Hôtel Bonnot de Bay, hôtel particulier du XVIIIe siècle situé dans l'ancien faubourg Duché.
- La Maison Moncourrier-Beauregard, une modeste maison usselloise du XVIIIe siècle avec son puits intérieur, son dallage en galets et son profond "cantou".
- L'imprimerie dans une maison à tourelle du XVIIe siècle (machines pour imprimerie et lithographie, collection de polices en bois et en plomb, presse en taille douce...).
- La chapelle des Pénitents.

Samedi à 16h : "Chasse à l'art". Une initiation aux collections du musée du Pays d'Ussel, destinée aux enfants. Lors de la visite, chaque participant choisira un objet exposé, et se mettra en scène pour une photographie faite par leurs parents. Les enfants deviendront de vrais œuvres d'art (1h)! (rendez-vous au musée, hôtel Bonnot de Bay - Nombre limité à 10 enfants de 6 à 12 ans - réservation au 05 55 72 54 69 ou musee@ussel19.fr)

Samedi et dimanche 14h-18h : jeu de découverte des métiers disparus "Ça bosse dur !". Durant tout le week-end, venez faire découvrir les métiers ussellois d'autrefois à vos enfants, au musée du Pays d'Ussel (animation jeune public - livret-jeu délivré à l'entrée - rendez-vous au musée, Hôtel Bonnot de Bay).

Samedi et dimanche 14h-18h : démonstration de lithographies et gravures par l'artiste en résidence et par les membres actifs de l'association des Amis de l'Imprimerie du Musée d'Ussel (rendez-vous à l'imprimerie du musée, 18 rue Michelet).

Samedi et dimanche 14h-18h : ouverture exceptionnelle de l'exposition "Pierre cassée de l'atelier Adélie d'Uzerche", lithographies et livres d'artiste, organisée par l'association des Amis de l'Imprimerie du Musée d'Ussel (rendez-vous à l'imprimerie du musée, 18 rue Michelet).

Dimanche à 14h : jeunesse et patrimoine dans la chapelle des Pénitents d'Ussel. Découvrez la richesse du thème de l'enfance dans les collections de la chapelle.

Uzerche

Château Pontier

Rue de la Justice

05 55 73 17 00

Ouverture exceptionnelle - Première ouverture

Le château Pontier, ancienne résidence du Sénéchal, se dresse sur la colline sur laquelle est bâtie la vieille ville d'Uzerche, dominant la vallée de la Vézère, son entrée se trouve au 10, rue Pierre Chalaud. C'est au XVI^e siècle que la famille Pontier, fit construire le château. Les Pontier venaient d'Aix-en-Provence et fuyait cette région à cause des guerres de religion. Le château est constitué d'un corps de logis et d'un bâtiment hors œuvre. Sa façade, tournée vers la Vézère est flanquée de deux tours circulaires surmontées de toitures en poivrière. Le bâtiment rectangulaire hors œuvre, du côté opposé, à l'ouest, est plus élevé que le corps de logis. Il est couvert d'un toit à quatre versants. La façade, la toiture et l'escalier intérieur datés du XVI^e siècle, sont inscrits sur l'inventaire des M.H. depuis 1932.

Samedi et dimanche 13h30-18h : "Les Journées Européennes du Patrimoine à Uzerche, la Perle du Limousin". Visite commentée par Archéologie Paysage et contée par le Bottom Théâtre de quelques uns des plus emblématiques monuments uzerchois : Château Pontier, Sénéchaussée, Château Bécharie,... Au programme, de 13h30 à 14h30, découvrez le Château Pontier, de 14h30 jusqu'à 15h15 explorez la Sénéchaussée, et enfin admirez le Château Bécharie de 15h15 à 17h00. Le circuit se poursuivra par une visite des vestiges des Hérédiés à partir de 17h00, proposée par l'association Res. Uzercha. Tout au long du parcours, des intermèdes artistiques sont proposés par le Bottom Théâtre (inscription obligatoire auprès de la mairie d'Uzerche au 05 55 73 17 00).

Uzerche

6 rue Gaby Furnestin

Samedi et dimanche 10h-18h : en plus de l'exposition d'objets de vannerie, de bougies, de textile contemporain et bijoux, nous vous proposons des démonstrations de nos savoir-faire samedi et dimanche (vannerie seulement dimanche).

Vignols

Église de Vignols

Le Saillant

05 55 84 95 66

www.vezereardoise.fr

Circuit commenté autour des vitraux de trois édifices religieux : vitrail du XVI^e siècle dans l'église de Saint-Cyr-la-Roche, vitraux du XIX^e siècle dans l'église d'Objat et vitraux de Marc Chagall dans la chapelle du Saillant.

Dimanche 16h-17h : concert de Nathalie Marcillac accompagnée de Philippe Convent au piano et de la chorale Diapason dirigée par Annie Jarrige (15€).

Voutezac

Usine hydroélectrique et barrage du Saillant

Le Saillant

05 55 84 95 66

www.vezereardoise.fr

Le barrage hydroélectrique du saillant en service depuis 1929 est haut de 28 mètres. Ce site est équipé de quatre groupes qui produisent l'équivalent de la consommation électrique annuelle de Tulle et de Malemort.

Dimanche à 11h, 14h et 15h30 : partez à la découverte du barrage du Saillant et de son usine hydroélectrique en arpentant un parcours pédestre d'environ 2 kilomètres. La visite sera animée par Mathieu Charguéron, responsable du site et Wilfried Leymarie, animateur de l'architecture et du patrimoine du pays d'art et d'histoire (limité à 30 personnes par visite - inscription obligatoire auprès de l'Office de Tourisme de Brive au 05 55 24 08 80 - pièce d'identité à fournir le jour de la visite - prévoir des chaussures de marche).