



Le ministère de la Culture et de la Communication présente

RENDEZ-VOUS AUX JARDINS

2.3.4
juin 2017

rendezvousauxjardins.fr
#RDVJ

Le partage
au jardin

Graphisme : www.polytechnique.fr

PAYS DE LA LOIRE



CENTRE DES MONUMENTS NATIONAUX



UNION FRANÇAISE DES ANCIENS DE FRANCE

LA DEMEURE HISTORIQUE



Rustica



Le partage au jardin

Pour leur 15^e édition, les Rendez-vous aux Jardins vous invitent à vivre « le partage au jardin ».

C'est en effet autour du partage des savoirs et des savoir-faire à partager, mais aussi, plus simplement, du plaisir et de la découverte, que seront proposés, une nouvelle fois cette année, des cheminements dans nos jardins, dans toute la France.

Le jardin est ce lieu privilégié de la rencontre et de la rêverie, mais aussi un espace où cultiver les valeurs de protection et de respect de l'environnement et de la biodiversité.










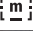

Les vendredi 2, samedi 3 et dimanche 4 juin, plus de 2200 jardins, publics et privés, historiques et contemporains, ouverts pour près d'un quart d'entre eux à titre exceptionnel, offrent l'occasion de rencontrer jardiniers, paysagistes, propriétaires de jardins, amateurs, pour un échange autour de la richesse et de la diversité naturelle infinie de nos jardins.

Le ministère de la Culture et de la Communication remercie chaleureusement les partenaires financiers, médias et associatifs, les collectivités territoriales, ainsi que tous les propriétaires de jardins, qui permettent aux visiteurs de profiter pleinement de ce rendez-vous annuel.



Ministère de la Culture et de la Communication

Légende :

-  Animation en lien avec la thématique « Le partage au jardin »
-  Ouverture exceptionnelle aux Rendez-vous aux jardins
-  1^{ère} participation aux Rendez-vous aux jardins
-  Accès pour handicapé moteur
-  Accès partiel pour handicapé moteur
-  Label Jardin remarquable qui distingue des jardins et des parcs anciens ou contemporains particulièrement bien entretenus et ouverts au public
-  Label Tourisme et Handicap
-  Monument historique : parcs ou jardins protégés (classés ou inscrits) au titre des monuments historiques
-  Appellation Jardin APJPL
-  Appellation Musée de France
-  Label Ville ou Pays d'Art et d'Histoire



Avec le soutien de l'Association régionale des Parcs, Jardins et Paysages des Pays de la Loire (APJPL)

6, place de la Manu - 44000 Nantes

www.jardinspaysdelaloire.fr

contact.apjpl@gmail.com

et des associations départementales de la région :
Délégation 44 (Parcs et jardins de Loire-Atlantique),
ASPEJA (Parcs et jardins du Maine-et-Loire),
JASPE (Parcs et jardins du Maine),
APJV (Parcs et jardins de Vendée)

De nombreux jardins de ce programme sont ouverts au public une partie de l'année.

Voir le détail des ouvertures auprès des associations des parcs et jardins :

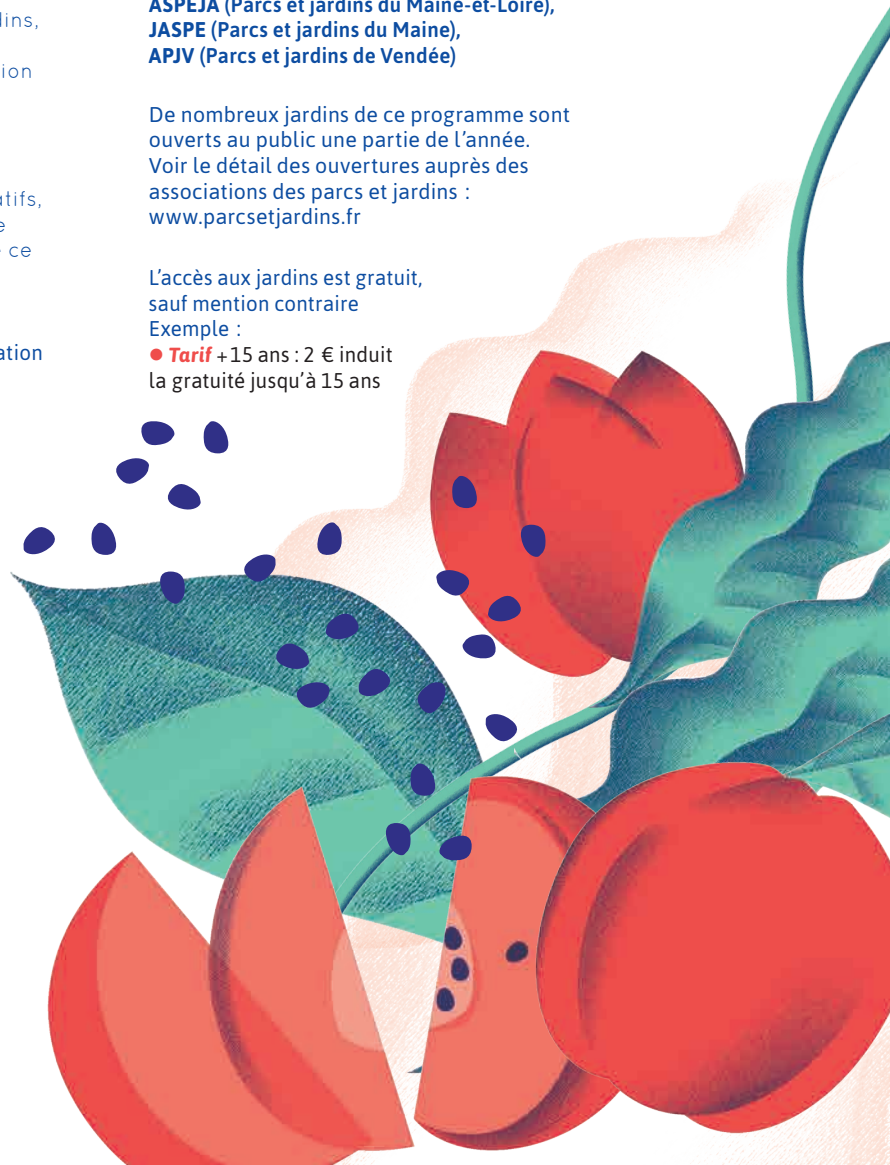
www.parcsetjardins.fr

L'accès aux jardins est gratuit,

sauf mention contraire

Exemple :

● **Tarif +15 ans : 2 €** inclut la gratuité jusqu'à 15 ans



Loire-Atlantique

1 La Baule

Atelier et jardin d'artiste

18, av. mermoz • 06 77 73 62 64

Jardin de sculptures monumentales ou plus modestes en bois et granit, mises en situation sur l'ensemble du site, végétaux locaux et de méditerranée, plantes aromatiques et pins remarquables.

Visite guidée : samedi-dimanche 15h-19h

2 Bouguenais

Jardin de Mary et Joël

9, rue de la Bouguinière, route de Paimbœuf, après la Croix-Jeannette

02 40 65 02 80 • mfruneau@free.fr

Vaste jardin à l'anglaise, mare, collection d'arbres et d'arbustes rares originaires de tous les continents. Nombreux camélias, rosiers, clématites, vivaces variées. Verger fleuri et petit potager. Plus de 2000 variétés cultivées dans le respect de la nature, sans pesticide ou désherbant; recyclage des déchets, paillage des massifs, compostage.

Visite guidée avec présentation de méthodes alternatives, préservation des auxiliaires : samedi-dimanche 9h-12h30 et 14h-18h30 (durée environ 2 h)

● **Tarif** +18 ans : 3 €

3 Campbon

Jardin de la Moissonais

02 40 56 59 86

yvette.ronciere@wanadoo.fr

Jardin à l'anglaise de 2500 m² bordé par le ruisseau de Crincœt où des chênes centenaires accompagnent des massifs de vivaces et d'annuelles.

Visite libre : vendredi à dimanche 14h-19h

Visite guidée sur réservation : 14h30, 16h et 18h

● **Tarif** +18 ans : 2,50 €

4 Chéméré

Bois Rouaud

Près de Saint-Hilaire de Chaléons

02 40 02 72 71 • 06 20 29 47 64 • giearmand-laroche@orange.fr

Ce parc d'une demeure de 1905, dessiné par le paysagiste Edouard André, accueille une belle collection de roses anciennes.

Visite libre accueillie : vendredi à dimanche 10h30-19h

5 Fresnay-en-Retz

Bambouseraie

Beaumont

06 19 93 04 91 • 06 26 27 84 49 • marcetbrigitte.robin-farger@sfr.fr

Jardin de 4 ha créé en 1984 où un étang et douze mares attirent la faune du marais breton. 110 variétés de bambous, arbres, arbustes, vivaces par milliers et un potager surélevé viennent enrichir la composition.

Participation de nombreux artistes (peintres, sculpteurs etc.).

Visite libre ou guidée : samedi-dimanche 8h30-18h30

● **Tarif** +12 ans : 5 €

6 Frossay

Espace Culturel

1, rue de Bel Air • 02 40 39 72 72 • mairie@frossay.fr

La commune organise des animations dans le jardin de l'Espace Culturel : jeux et goûter proposés par Le Conseil Municipal des Enfants, présentation de la ruche et de la vie des abeilles par un des apiculteurs frossetains, spectacle de la compagnie « PaQ'la Lune », clôture en musique.

Visite libre : samedi à partir de 15h30

7 Gétigné

Parc de la Garenne Lemot (domaine départemental)

Sortie Clisson, RN 149, direction Poitiers. 15 min à pied de la gare • 02 40 54 75 85
garenne.lemot@loire-atlantique.fr

Séduit par les chaos de rochers, les coteaux escarpés des rives de la Sèvre et le château médiéval de Clisson, le sculpteur François-Frédéric Lemot a composé sur ces anciennes terres de chasse, à partir de 1805, un parc pittoresque empreint de ses souvenirs d'Italie. Le paysage s'est ainsi enrichi de pins parasols, de temples à l'antique ou encore d'une ferme « à l'italienne » qui offrent de multiples points de vue.

Visite libre : samedi-dimanche 9h-20h

Visite guidée : 10h, 14h et 16h (durée 45 min)

Spectacle clown : samedi 17h30 et dimanche 14h30 et 17h30 (durée 45 min)

Secrets de fabriques : samedi-dimanche 11h, 15h et 17h (durée 45 min)

Rencontre avec le jardinier : samedi-dimanche 11h30 et 15h30 (durée 1h30)

Pique-nique

Plus d'infos sur grand-patrimoine.loire-atlantique.fr

8 La Haye-Fouassière

Jardin de la Mairie

Départ du circuit derrière la Mairie : 6, rue de la Gare

02 40 54 80 23 • communication@la-haye-fouassiere.fr

Découverte des différents aménagements du bourg : le square de la Paix et sa collection de rosiers anglais, le jardin de la Cure, sa vieille treille et ses fruits et légumes, ainsi que les vivaces qui jalonnent le chemin du promeneur. Possibilité de poursuivre la visite jusqu'aux jardins de Los Corrales au Port (fléchage du circuit et étiquetage des plantes).

Visite libre : samedi-dimanche 8h-20h

Visite guidée : dimanche 10h-12h

Exposition sous forme de panneaux, sur la façon de jardiner au naturel : dimanche 10h-18h

9 Herbignac

Jardins de Kermoureaux

Avant Guérande sur la D774

02 40 91 43 23 • bernard.vailland@orange.fr

Jardin de 2 ha, structuré par des haies de buis, animé de topiaires, parterres de vivaces et arbustes à fleurs (rhododendrons, hydrangeas...) et verger dans une propriété de 8 ha, avec chemins bordés de très vieux chênes et de rhododendrons, où l'on peut découvrir la mare, le calvaire, l'étang aux nénuphars, la fontaine et l'astrolabe.

Visite libre : vendredi à dimanche 14h-18h

Visite accompagnée sur réservation (groupes de 25 à 60 personnes)

● **Tarif** +18 ans : 6 €





Jardin du Marais

Chemin du Mintré, Hoscas, à 8 km d'Herbignac par la D51, entre Saint-Lyphard et la Chapelle des Marais • 02 40 91 47 44

Créé en 1975, ce jardin biologique de 13000 m² se compose d'un petit potager, d'un jardin ornemental, d'un bois humide et d'un jardin expérimental (sans bêchage, sans arrosage), le tout parcouru de multiples canaux. Prix 2007 des Jardins en mouvement et 3^e prix Bonpland en 2011.

Visite guidée avec exposition de photographies et pastels sur le jardin: **vendredi à dimanche 15h** (pour groupe minimum 10 pers., réservation conseillée)

Visite libre: **vendredi à dimanche 15h-20h**

● **Tarif** +18 ans: 5 €; groupe scolaire: 3 €

10 Maisdon-sur-Sèvre

Pathways

12, Les Courauds • 06 09 84 42 10 • julielegree@hotmail.fr

Ce jardin, nature exubérante maîtrisée où les plantes vivaces sont privilégiées et où la faune prend la place qu'elle mérite, est un véritable havre de paix, partagé en 3 zones thématiques à découvrir au fil d'une cascade courant de l'une à l'autre. Blotti au cœur de bambous caressant le ciel, un chalet japonais surplombe un plan d'eau où se côtoient grenouilles et poissons indigènes formant un refuge naturel pour la biodiversité. Propriété aménagée par un couple franco-britannique, on travaille ici avec la nature et on l'accueille sans réserve.

Visite guidée: **vendredi à dimanche 14h-19h**

11 Nantes

Jardin des Plantes

Rue Stanislas Baudry • Tram 1 ou bus 12 (gare SNCF)
02 40 41 65 09

Avec 7 ha de verdure en plein centre-ville, plus de 10000 espèces vivantes, 800 m² de serres et plus de 50000 fleurs plantées chaque saison, le Jardin des Plantes de Nantes, figure parmi les quatre grands jardins botaniques de France. En 150 ans, les collections se sont enrichies et spécialisées. Une partie de ces collections est cultivée dans d'élégantes serres ouvragées du 19^e siècle.

Visite libre des serres (codes d'accès à retirer à l'accueil)

Jeu de piste avec manipulation pour toute la famille

Visite guidée avec un jardinier botaniste

Ouverture du site: **vendredi à dimanche 8h30-19h45**



◆ Parc et ferme de la Chanterrie

95, route de Gachet • Chronobus C6 (Atlanpole) • bus 72 et 76 (Chanterrie)
02 40 41 90 00

Sur la rive gauche de l'Erdre ce parc paysager de 18 ha a été dessiné au 19^e siècle par Dominique Noiset. Des hêtres pourpres, tulpiers et cèdres, ou châtaigniers

remarquables dont l'un a plus de mille ans, avoisinent pâturage, potager, rucher, basse-cour qui se visitent également.

Visite libre: **vendredi à dimanche 8h30-19h45**



Parc floral de la Beaujoire

Route de Saint-Joseph-de-Porterie • Tramway ligne 1 (Beaujoire) ou Chronobus C6 (Roseraie)
02 40 41 90 00

À la croisée du plateau rocheux et du vallon de la Bretonnière, le parc floral de la Beaujoire offre de belles perspectives sur l'Erdre. La roseraie Paul Plantiveau associe les vivaces à près de 20000 rosiers, principalement sélectionnés pour leur parfum. Le parc floral abrite également la collection nationale de référence de la magnolia du CCVS. Sur le site, subsistent les traces de l'ancienne propriété bourgeoise de la Richardière, de sa ferme et de ses vignes ainsi que des petites carrières à vocation locale. Ces carrières servent aujourd'hui d'écrin à des collections d'iris, de bruyères et de vivaces.

Visite libre: **vendredi à dimanche 8h30-19h45**

Parc du Grand Blottereau

Boulevard Auguste Peneau
02 40 50 19 42

Parc de 19 ha, le plus vaste de Nantes, à vocation exotique depuis le legs à la ville par Thomas Dobrée en 1905, le Grand Blottereau poursuit et amplifie cette spécificité depuis 40 ans. Véritable lieu d'expérimentation, en évolution permanente, le parc offre un parcours à travers les

paysages naturels et champs cultivés du monde: la Méditerranée, l'Amérique des bayous, les collines de Corée du Sud et demain peut-être les 5 continents. Siège de la section d'agronomie coloniale de l'école de commerce au début du 20^e siècle, le parc en a hérité les serres tropicales. Elles abritent des plantes exotiques centenaires et une collection unique de plantes utilitaires: vivrières, aromatiques, médicinales ou utilisées dans le textile. Ici sont aussi produits les fleurs et arbres plantés dans l'ensemble des espaces verts de la ville.

Visite libre: **vendredi à dimanche 8h30-19h45**

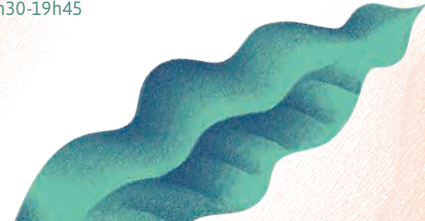
Jardin japonais de l'île de Versailles

Quai de Versailles • Tramway ligne 2 (Saint-Mihiel ou Motte Rouge)
02 40 41 90 00

Au centre de l'île prend place un jardin de thé d'inspiration japonaise. Il dévoile au promeneur des tableaux paysagers qui se renouvellent pas à pas et au fil des saisons. Dans la traditionnelle maison de thé, la Maison de l'Erdre, permet de découvrir la vie des plantes et poissons qui peuplent la rivière, dont une vingtaine d'espèces en aquarium.

Sur le pourtour de l'île bat le cœur de la navigation de plaisance et des sports nautiques à Nantes. L'île de Versailles était à l'origine un marais. Les travaux de curage de la rivière, pour l'aménagement du canal de Nantes à Brest, donnèrent naissance à l'île en 1831, qui devint le siège de multiples petites activités artistiques. Leur déclin amorcé dès les années 1950 a laissé place à un parc urbain aménagé en 1988 par l'équipe Dulieu-Soulard.

Visite libre: **vendredi à dimanche 8h30-19h45**



12 Pornic

Jardins de l'Auberge de la Fontaine aux Bretons

Chemin des Noëlls • 02 51 74 07 07 • auberge@auberge-la-fontaine.com
Potager clos, vignes, allées fleuries et prairies pâturées par les animaux de la ferme offrent un cadre champêtre pour une promenade en bord de mer.

Visite libre: **vendredi à dimanche 9h-18**

Exposition des sculptures dans les jardins: **vendredi à dimanche 9h-18h**

13 Saint-Brevin-les-Pins



Parc du Littoral

Place Bourgoinville • 06 07 64 04 90
amartin@saint-brevin.fr

Le parc du Littoral est un jardin d'agrément orné de plantes vivaces surplombant un parcours côtier attractif. Ce jardin comprend une zone de pique-nique, une aire de jeux, un musée dans le Fort de Min-din et une vue sur l'œuvre majeure

de la manifestation « Estuaire 2012 ».

Visite libre du jardin (gratuit): **vendredi à dimanche 9h-19h**

Visite du Musée de la Marine situé à l'intérieur du parc (payant):
samedi-dimanche 15h-19h

14 Saint-Herblain

Jardin en mouvement du Lycée agricole Jules Rieffel

5, rue de la Syonnaire • 02 40 94 99 30 • sophie.massart@educagri.fr

Les jardiniers, étudiants en BTS Aménagements Paysagers, se font les alliés de la nature en respectant la végétation spontanée et en utilisant au maximum les potentialités esthétiques et écologiques de cette ancienne friche agricole de 5 ha.

Visite guidée par les étudiants: **samedi 10h-18h**



15 Saint-Philbert-de-Grand-Lieu

Jardin de l'Abbatiale

Site de l'abbatiale-Déas • Le Prieuré • 02 40 78 73 88 • tourisme@stphilbert.fr
Écrin de verdure abritant des plantes utiles, cultivées depuis le Haut Moyen Âge pour leurs vertus médicinales, aromatiques et tinctoriales.

Visite libre de l'ensemble du site: **samedi-dimanche 10h30-12h30 et 15h-18h30**

Visite guidée découverte de l'environnement de l'ancienne abbaye:
samedi-dimanche 10h30-12h30 et 15h-18h30

Exposition sur les cochenilles, illustrations de la biodiversité régionale: **samedi-dimanche 10h30-12h30 et 15h-18h30**

16 Savenay

Rio Froment

6, rue de Guérande
06 03 71 93 20 • aude.mory@sfr.fr

Le jardin entoure un château construit au 19^e siècle en lisière de la ville, surplombant l'estuaire de la Loire. Ses structures essentielles sont encore visibles: grande allée latérale, jardin d'agrément plein sud à l'anglaise, petit bois de promenade, potager, roseraie, vigne... La présence d'arbres remarquables agrémentent le jardin, qu'enrichit une superbe serre métallique accolée à la façade sud de la demeure.

Visite guidée incluant l'histoire du site (trouvailles archéologiques, Guerres de Vendée, guerres du 19^e siècle, personnalités) et le descriptif des différentes parties du jardin (allées, jardin d'agrément, bois...): **samedi-dimanche 14h30-16h30**

● **Tarif** + 18 ans: 2 €

17 Sucé-sur-Erdre

Jardin de la Plage Verte

2 chemin de la Dolette
06 82 66 19 25 • gitplage.verte@free.fr

Créé dans un environnement résidentiel, conçu comme un paysage où la main de l'homme se veut secondaire, on y a usé au maximum de la règle du 3 en 1: beauté des formes, des feuillages et des couleurs. Les surprises visuelles, auditives et olfactives sont omniprésentes au détour des murets, cascades, bassins, pergolas et rocailles. Respect de l'environnement (pas de traitements chimiques) et entretien limité sont ici les maîtres mots.

Visite libre: **samedi-dimanche 10h-19h**

Visite guidée (environ 2 h), collation offerte: **samedi-dimanche 10h-12h**

Exposition au profit d'une association humanitaire: **samedi-dimanche 10h-19h**

● **Tarif** + 12 ans: 5 €; -12 ans: 3 € (la moitié sera versée à l'association)

Jardin du Perdrier

Plan d'accès sur www.chiron-paysage.fr
02 40 77 90 20 • contact@chiron-paysage.fr

Jardin contemporain, japonisant et sauvage, avec des murs de couleurs, des monolithes de schiste et une prairie de fleurs.

Visite libre: **vendredi 15h-18h**

Visite guidée: **samedi-dimanche 9h30, 11h, 15h, 16h30 et 18h**

18 Varades

◆ Parc du Château de la Madeleine dit « Palais Briau »

Sortie autoroute à Ancenis ou à Beaupreau • D 723 vers Varades
02 40 83 45 00
devouge@palais-briau.com

Parc paysager en belvédère sur la Loire, dessiné sous Napoléon III par l'architecte angevin Édouard Moll, avec trois niveaux de terrasses, de nombreuses fabriques et les vestiges d'un château médiéval.

Visite libre du parc avec un document explicatif:
vendredi à dimanche 14h30-18h30

● **Tarif** + 18 ans: 3 €



Maine-et-Loire

19 Angers

Jardin biologique de la Maison de l'Environnement 

Avenue du Lac de Maine (depuis Angers, direction Nantes sortie Grand-Maine Bus n° 6 ou 11 en semaine et bus 1D, le dimanche)

02 41 05 33 60 • maison.environnement@ville.angers.fr

Créée en 1990, la Maison de l'Environnement s'est installée à La Corne de Cerf, logis du 15^e siècle, au cœur du parc de loisirs du Lac de Maine, proche du centre-ville.

Visites de l'ensemble du jardin biologique avec les jardiniers qui vous initieront et partageront avec vous des idées d'aménagements écoresponsables du jardin et le large choix offert par la richesse des variétés de fruits, légumes ou fleurs cultivés.

Visite libre: vendredi 14h-17h30, samedi-dimanche 14h-18h

Visite guidée avec les jardiniers: samedi 15h-18h et dimanche 14h-18h

Atelier participatif (entretien, amélioration et aménagement du jardin biologique): dimanche 10h-12h (places limitées)

Exposition pédagogique et interactive sur la biodiversité: vendredi 13h30-17h30, samedi-dimanche 13h-17h

Jardin botanique de la Faculté de Pharmacie 

À côté du Centre Paul Papin, 16, bd Daviers (A 11 sortie CHU, direction Avrillé • Bus 7, 5A, 5B • Tram A - CHU-Hôpital) • 02 41 22 66 38

laurent.daburon@univ-angers.fr

Véritable institution datant de 1890, ce jardin d'étude conserve 2 000 espèces végétales. 32 plates-bandes où les plantes sont classées

par famille occupent le centre du jardin. Une serre abrite des plantes tropicales telles que la citronnelle, la sensitive ou des plantes carnivores. L'arboretum s'enorgueillit d'un sassafras, d'un araucaria de 150 ans, d'un Séquoiadendron de 42 m de haut et d'un ginkgo femelle. En terrasse, le jardin thématique présente des massifs de plantes groupées selon leurs vertus thérapeutiques. La visite se terminera dans la graineterie où sont conservées 1 600 espèces.

Visite libre: vendredi 9h-17h, samedi 14h-18h et dimanche 10h-18h

Visite guidée: samedi 15 h, dimanche 10h et 15h (durée 2h environ)

• **Tarif** don possible pour l'association des Amis du Jardin Botanique apprécié

 Jardins du Château d'Angers 

2, promenade du Bout du Monde

02 41 86 48 77 • angers@monuments-nationaux.fr

L'enceinte est entourée, à l'extérieur, de douves transformées en jardins géométriques tandis qu'à l'intérieur sont accolés des jardins suspendus mêlant plantes ornementales, tinctoriales, médicinales et aromatiques, une vigne accompagnant un jardin régulier dans la cour.

Le château est engagé dans une démarche de développement durable et de préservation de la biodiversité. Il est labellisé « Refuge de la Ligue de Protection des Oiseaux », il était donc naturel que la colonie d'oiseaux de « The Stopover » s'y abrite pour quelques mois (juin-septembre 2017).

Différentes animations pour découvrir les jardins du château.

Visite libre et exposition « The Stopover » de Pascal Proust: samedi 10h30-17h30 et dimanche 14h-17h30

• **Tarif** 9 €; tarif réduit et groupe: 7 €; gratuit pour les -26 ans ressortissants UE

20 Armaillé

Parc et jardin du Bois Geslin 

Le long de la rivière la Verzée

06 83 51 31 38

fafit93@gmail.com

Parc et jardin contemporains structurés et libres à la fois, subtilement intégrés dans un paysage rural. La présence de l'eau s'impose grâce à deux étangs et à la Verzée

qui borde le domaine.

Au milieu se dresse un château forteresse du 15^e-17^e siècle. On appréciera entre autres les arcades de charmilles ou le talus fleuri et aménagé.

Visite libre et guidée: samedi-dimanche 15 h-18 h

21 Avrillé

La Closeraie, jardin de roses 

102, avenue Pierre Mendès France, accès depuis l'avenue Mendès France par le parking extérieur du Crédit Agricole, suivre les panneaux indicatifs

06 76 96 16 00 • laclouseraie@sfr.fr

« La vie en rose »: exposition autour de la reine des fleurs: livres, documentation, catalogues, aquarelles originales, photos, plan général des plantations, etc. Présentation des films réalisés durant les dernières saisons sur la vie du jardin: sa création, son évolution, etc. La poésie et la rose: à découvrir dans les recoins du jardin.

En partenariat avec la Société Française des Roses et l'Association Jardins et Santé

Visite libre: samedi-dimanche 14h30-18h30

Visite guidée: samedi-dimanche 10h15-11h30 (places limitées à 15 pers./visite, inscriptions impératives par mail avant le 28 mai au soir).

• **Tarif** 6 € (visite guidée) et 4 € (visite libre) reversés à l'Association Jardins et Santé; -10 ans: gratuit



22 Bellevigne-en-Layon

Parc et Jardin du château de Chantdoiseau 

Chantdoiseau, Farevaye-Mâchelles, à la sortie du bourg de Thouarcé en direction de Valanjou, prendre la première route à gauche après le pont sur le Layon

06 77 51 66 89 • herve.de-saint-pern@laposte.net

Chantdoiseau est reconstruit dans le style néo-gothique entre 1869 et 1872 sous la direction de l'architecte angevin Gustave Tendron. La propriétaire d'alors, fêlée de botanique, s'est librement inspirée du plan fourni par le paysagiste Auguste Killian pour transformer les abords en parc paysager. Les douves qui bornaient la plate-forme de l'ancien logis sont comblées, à l'exception d'un bras, élargi pour former un étang où se reflète le nouveau



château. Le parc, en cours de restauration, a conservé son potager octogonal.

Visite libre: vendredi 14h-18h, samedi-dimanche 10h-12h et 14h-18h

Atelier, rencontres et brocante: samedi-dimanche 10h-12 et 14h-18h

Dégustation de produits régionaux: samedi-dimanche 10h-12 et 14h-18h

Exposition d'œuvres de peintres et rencontres: samedi-dimanche 10h-12h et 14h-18h

23 Brain-sur-Allonnes

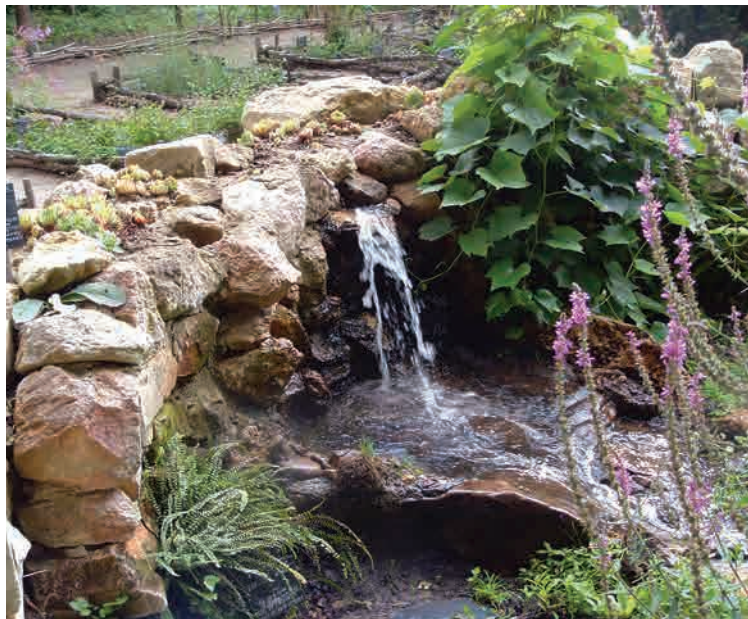
Jardin botanique médiéval

Chevalerie de Sacé • 06 66 72 54 61 • michel.boucher49@orange.fr

Jardin d'inspiration médiévale créé sur le site d'une ancienne maison forte au cœur de la forêt de Courcy. Le lieu présente plus de 800 espèces de plantes aux usages aussi divers que la teinture des étoffes, la santé, l'alimentation ou même la sorcellerie. Un rucher ainsi que des plantes aquatiques viennent compléter cet ensemble.

Visite libre: vendredi à dimanche 14h-18h

● **Tarif** 5 €



24 Breil

◆ Parc de Lathan

02 41 82 64 98 • patrice.de.foucaud@sfr.fr • cathdefoucaud@gmail.com

Vaste parc, d'une grande richesse botanique, alliant la nature maîtrisée et les grandes perspectives du jardin classique avec fabriques du 18^e siècle. Rarissime: un labyrinthe souterrain interprète la « Carte du Tendre » en égarant le visiteur à travers un parcours sentimental jalonné par les affres de l'amour...

Visite libre: vendredi à dimanche 10h-18h

● **Tarif** Adulte: 2 €; -12 ans: 1 €

25 Brissac-Quincé

◆ Parc du Château de Brissac

A 87 sortie Brissac • A 11 et A 85 sortie Angers • D 748

02 41 91 22 21 • chateau-brissac@orange.fr

Parc paysager et agricole créé en 1880 pour Jeanne Say, marquise de Brissac, par le paysagiste Pierre-Auguste Killian et ses successeurs. On peut apprécier depuis les fenêtres des appartements les points de vue multiples sur le parc d'agrément qui se fond dans le grand paysage agricole.

Visite libre dans les allées du parc: vendredi à dimanche 10h-12h et 14h-18h

● **Tarif** +16 ans: 5 €

26 Challain-la-Potherie

◆ Le potager du château

Rue du Lavoir (centre-bourg),
face au château

02 41 92 74 59

la-potherie@orange.fr

Le potager du château de Challain-la-Potherie a été créé au milieu du 19^e siècle au cœur du village. Vaste et entourée de hauts-murs, sa maison du jardinier est inscrite au titre des monuments historiques. L'ensemble est remis en valeur en 2005; y sont cultivés petits fruits et légumes et plus de 250 fruitiers (pommiers, poiriers, cerisiers, abricotiers, pruniers, cognassiers, etc.).

Visite libre: dimanche 10h-18h

Concours de jeux traditionnels en bois



27 Champteussé-sur-Baconne

Parc du Château de Vernay

Autoroute sortie Durtal, puis direction Champigné / Le Lion d'Angers

02 41 95 14 76 • pvernay@orange.fr

Autour d'un château du 15^e siècle, s'étend un parc paysager bordé par la Baconne faisant alterner pelouses et bouquets d'arbres. La levée d'un vaste étang partiellement remis en eau, conduit à l'ancienne motte féodale.

Visite libre: vendredi à dimanche 10h-18h

28 Champtocé-sur-Loire

◆ Jardin du château du Pin

A11, sortie 19, suivre fléchage

06 11 68 61 81 • jardin.chateaudupin@sfr.fr

Fort géométrie et influences anglaises ont présidé à la conception de ces jardins en 1921. Près du château et de l'orangerie, les terrasses d'ardoises, bassins et ifs monumentaux s'insèrent dans un parc paysager aux essences rares. L'ancien potager accueille une importante collection de rosiers.

Visite libre: samedi-dimanche 10h-12h et 14-18h

● **Tarif** +12 ans: 5 €

29 La Chapelle-Saint-Florent



La Baronnière

02 41 81 00 21

Parc paysager dessiné par André Leroy au 19^e siècle, de 30 ha dans un site incitant à la promenade avec une partie quasi-tropicale. Très grand jardin potager ayant fait l'objet d'une réhabilitation contemporaine.

Visite guidée: **vendredi à dimanche 14h-18h** (durée 1h environ)

● **Tarif** +12 ans: 3 €; -12 ans et personnes en situation de handicap: gratuit

30 Chavaignes

◆ Parc du Château de Launay-Baffert

Prendre la D241 vers Chavaignes sur la D 766 entre Baugé et Noyant
02 41 82 22 56

Dessiné par le paysagiste Lalos avant 1832, ordonné autour d'un ruisseau formant des îles et tombant en cascades successives, le parc est peuplé d'essences indigènes ou exotiques, habilement mélangées. On peut y faire d'intéressantes promenades en observant la flore et la faune.

Visite libre avec quelques explications: **dimanche 15h-20h**

Circuit proposé dans le parc

● **Tarif** +12 ans: 3 €

31 Chemillé-en-Anjou



Jardin Camifolia

11, rue de l'Arzillé (Près de la gare, de l'hôtel de ville et de l'office du tourisme - A87 sortie N°25)
02 41 49 84 98

Créé en 2008, le jardin Camifolia est situé au cœur de la vallée de l'Hyrome, à Chemillé-en-Anjou. Aujourd'hui plus de 550 espèces de plantes aux propriétés étonnantes composent et embellissent les 3,5 ha du jardin. Autour de la camo-

mille, plante emblématique de ce territoire, se développent plusieurs jardins thématiques.

Visite libre: **vendredi-samedi 14h-19h** et **dimanche 10h-19h**

Visites guidées thématiques: *les plantes odorantes* dimanche 10h30, *les arbres majestueux* 11h30, *la graineterie et le droguier* 14h30, *secrets botaniques* 16h30, *les plantes toxiques et médicinales* 17h30 (durée 45 min)

Pêche de poissons rouges et animation apicole: **dimanche 10h-12h30**

Réalisation d'un herbier: **dimanche 14h-16h**

Démonstration de distillation d'huiles essentielles: **dimanche 14h-18h**

Déambulation contée « *L'autre jardin* » de la Cie L'escamoteuse: **dimanche 16h**

Possibilité de pique-niquer au cœur du jardin

32 Chenillé-Changé

Jardin potager du Château des Rues

Avenue à l'entrée du village • 02 41 95 10 64

Jardin potager accompagnant le parc paysager agricole dessiné par le comte de Choulot vers 1860, lors de la restauration du château par l'architecte René Hodé. Clos de murs et divisé en huit carrés cernés de buis, ce jardin est ponctué, à l'intersection des deux allées principales, d'une fontaine entourée de Sophora japonica pleureurs. Outre de nombreuses variétés anciennes (poiriers et pêchers), il abrite, bassins, rocailles, serres, murs en chartreuse...

Visite libre: **dimanche 14h-18h**

● **Tarif** +18 ans: 4 €

33 Cheviré-le-Rouge

Les Langottières

8, rue des Langottières • 06 75 05 54 15 • frederic.bucher75@gmail.com

Jardin clos de l'ancien presbytère divisé à l'avant en parterres de fleurs et plantes vivaces agrémentés de vases d'Anduze, le tout sous la protection de deux chênes des deux siècles bicentennaires. À l'arrière le jardin est divisé en quatre grandes chambres de verdure délimitées par des haies de charmilles, avec parterres de buis, pommiers d'ornements, parterres de fleurs blanches ou mauves, nombreux rosiers modernes et anciens, buissons et grimpants, allée de tilleuls, banc de repos.

Ouverture de la petite « *orangerie* ».

Visite libre ou guidée (selon la présence du jardinier à certaines heures): **samedi 14h-18h** et **dimanche 11h-13h** et **14h-18h**



34 Cholet



Jardin du Musée du Textile, Jardin de plantes à fibres et tinctoriales

Rue du Docteur Roux
02 72 77 22 50

Aménagé en 1995 comme un amphithéâtre offrant un point de vue exceptionnel sur l'ancienne blanchisserie de la Rivière Sauvageau reconvertie en Musée du Textile et de la Mode, ce jardin présente des plantes à fibres et

tinctoriales nécessaires au tissage et à la teinture des fils ou des tissus. Ces deux types de plantes sont largement utilisés dans l'industrie textile depuis le Moyen Âge jusqu'aux années 1950.

Visite guidée du jardin : samedi 14h30-15h30 et dimanche 11h-12h

Le Musée du Textile et de la Mode de Cholet oriente ce salon des Artisans autour du thème national « *le partage au jardin* ». Cette thématique sera librement interprétée par les artisans et les créateurs, du relieur au sculpteur, de l'enlumineur à la tricoteuse, chacun présentera son savoir-faire tout le week-end.

Visite libre : samedi-dimanche 10h-18h

35 Contigné

Jardins des Roches

9, rue Monseigneur de Couëtus • 02 41 93 75 58

Aux côtés du jardin d'agrément et du jardin vivrier, la partie boisée abrite faune et essences de collection.

Visite guidée avec le jardinier. Présentation du jardin d'agrément, du potager avec les techniques de culture, des abris pour la faune, des petits animaux de la ferme et des techniques de paillage.

Exposition de sculptures et terres cuites, pièces uniques et exposition de photos du jardin.

Visite guidée : dimanche 13h30-20h

● **Tarif** +18 ans : 5 €

36 Le Coudray-Macouard

Jardin botanique

Mairie rue de Pazillé • 02 41 67 98 10

mairie-de-coudray-macouard@wanadoo.fr

Créé en 1996 à l'initiative de « *Villages et promenades botaniques en Sud Saumurois* », ce jardin qui s'étend aux ruelles voisines montre la diversité des végétaux utilisés depuis des millénaires pour produire tissus et teintures.

Visite guidée du village : dimanche 14h30-16h

Atelier de teinture de plantes tinctoriales : dimanche 14h-18h



37 Doué-la-Fontaine

Roseaie « Les Chemins de la rose »

Parc de Courcipleu. Route de Cholet • 02 41 59 95 95

Roseaie de 4 ha, les Chemins de la rose sont un véritable conservatoire avec ses 16 000 rosiers. Le parc floral vous transporte dans une promenade envoi-rante.

Au programme, des rencontres avec des professionnels passionnés mais aussi des visites guidées, des animations musicales pour tous ceux qui s'intéressent à l'univers des jardins. Restauration sur place, avec produits du terroir et vins du Val de Loire.

Visite libre : samedi-dimanche 10h-19h

● **Tarif** +18 ans : 7 € ; tarif réduit (chômeurs, étudiants, handicapés) : 6 € ; -12 ans : gratuit



38 Durtal

Jardin de la Grille

Le Clos Barreau, rue Saint-Pierre
06 15 23 84 72

lejardindelagrille@gmail.com

Jardin et potager écologique et naturel dans un parc de 5 ha (pas d'arrosage), composé d'une collection de 500 variétés de plantes vivaces et d'une centaine d'arbres et d'arbustes.

Visite libre ou guidée : samedi-dimanche 13h30 à 18h (ttes les h)

● **Tarif** +18 ans : 2 €



39 Fougeré

Château et parc de Gastines

Gastines, fléché depuis les routes de Baugé et de Cheviré-le-Rouge
01 40 75 47 70 • henri.decastries@axa.com

En 1990, la création d'un jardin régulier constitué de plusieurs entités closes de charmilles savamment taillées est due en partie au paysagiste Louis Benech. La transition de ce jardin « *formel* » avec le paysage est particulièrement soignée.

Visite libre en présence du jardinier : vendredi 9h-12h et 14h-17h, samedi-dimanche 13h-19h

● **Tarif** 6 € ; -18 ans : 4 € ; groupe +20 pers. : 5 €

40 L'Hôtellerie-de-Flée

Jardin du Château de la Faucille

D180, à mi-chemin entre Châtelais et l'Hôtellerie-de-Flée • 02 41 61 60 31

Dans le site classé de la vallée de l'Oudon, les jardins du château descendent en terrasses jusqu'à la rivière avec potager et jardin à la française, bassins d'ornement, fontaine, orangerie. Doves en cours de restauration.

Visite guidée : samedi-dimanche 14h-18h

● **Tarif** +18 ans : 3 € ; groupe 2 €/pers.

41 Huillé

Jardins de la Cure

Impasse du Verger • 06 74 53 90 62 • pmh.fleureu@orange.fr

Devant la maison, le jardin clos aux terrasses habillées de parterres réguliers est accompagné au sud d'une partie champêtre (prairie et verger) et provençale (tèsse).

Visite guidée: samedi-dimanche 14 h-18 h

- **Tarif** 2 €

42 Jarzé

◆ Parc et jardins du Château de Jarzé

Jarzé village, Mme de Dreuzy, A11 sortie Seiches vers Jarzé, route Seiches-Baugé, centre-bourg • 06 95 29 68 25

Parc d'ordonnement classique, redessiné au début du 20^e siècle par le paysagiste René-Édouard André. Il souligne les axes principaux et aménage en parterres mails et tapis verts, avec une succession de terrasses.

Visite libre et guidée: samedi-dimanche 14h30-18h30

Visite guidée pour les scolaires: vendredi 14h30-18h30

- **Tarif** +16 ans: 4 €; groupe + 10 pers.: 2 € (réservation); handicapés: gratuit

43 Lasse

Parc du Château du Bouchet

Sur la D766 entre Baugé et Auverne

02 41 89 03 20 • contact@chateau-du-bouchet.fr • hsdoysonville@gmail.com

Parc paysager romantique implanté au 19^e siècle sur les conseils du paysagiste Lalos, sur l'emprise d'un jardin classique. Un jardin régulier a récemment été réaménagé entre le saut-de-loup et le château, vers lequel convergent les anciennes allées et perspectives.

Visite libre accueillie et circuits proposés dans le parc: dimanche 10h-12h et 14h-18h

- **Tarif** +12 ans: 3 €

44 Marans



Jardin de la Devansaye

Sur la route communale entre la Chapelle-sur-Oudon et Marans
06 83 93 10 70

ladevansaye@gmail.com

Créé lors du réaménagement général du parc paysager vers 1875, ce jardin potager d'un hectare est clos par un haut mur destiné à protéger les cultures du vent et du gel.

Dans un bassin situé à proximité et alimenté d'abord par une éolienne Bollée puis par un système électrique, l'eau est réchauffée avant

d'être utilisée pour l'arrosage des légumes et des fleurs. Des châssis ont remplacé les serres d'origine et la moitié de ce jardin a été remis en état. Il abrite une collection de poiriers et de pommiers. Les allées sont bordées de centaines de rosiers de plus de 250 variétés.

Visite libre: vendredi 14h-18h et samedi-dimanche 14h-19h

- **Tarif** +16 ans: 3 €

45 Maulévrier

Parc Oriental

Route de Mauléon (RD20), A87, sortie Cholet centre, puis direction « Parc de loisirs de Ribou » • 02 41 55 50 14 • contact@parc-oriental.com

Le Parc oriental de Maulévrier est le plus grand jardin japonais d'Europe. Il fut aménagé entre 1899 et 1913 par l'architecte Alexandre Marcel. Semblable au « jardin de promenade et de transformation » de la période Edo (17^e-19^e siècle), le parc est remarquable autant par la qualité et la taille de ses végétaux que par la mise en scène des nombreuses fabriques (pont, temple, lanterne) dont certaines créées par Alexandre Marcel proviennent de l'Exposition Universelle de 1900. Les ambiances, points de vue et perspectives sont en constante évolution, au gré des saisons.

Visite libre: vendredi 14h-18h, samedi 14h-19h et 22h-0h30, dimanche 10h30-19h

Visite guidée: dimanche 14h30 et 15h30 (durée 1 h)

- **Tarif** +18 ans: 7,50 €, (jour) et 10 € (nuit); 12-18 ans, étudiants, personne handicapée, demandeur d'emploi: 6,50 € (jour) et 8 € (nuit)

Potager du Château Colbert

Place du Château, Maulévrier • 06 63 34 43 83 • reception@chateaucolbert.com

Le potager longtemps délaissé a été depuis peu entièrement recréé. Les allées du plan de 1816 ont été reprises, et les bassins circulaires remplacés par un long canal central participant au traitement des eaux. Serre, grotte et escalier d'accès restaurés participent à l'agrément de la promenade dans un jardin dont les productions alimentent la table du château.

Partage de connaissances avec le chef jardinier: Grand Prix de France décerné par la SNHF, Mickaël Vincent vous fera découvrir les trucs et astuces du potager et vous fera goûter les légumes de saison.

Visite guidée: vendredi à dimanche 10h-19h

- **Tarif** 4 € ou 10 € avec le billet Duo Parc oriental; -12 ans: gratuit

46 Montjean-sur-Loire

Jardins du Cap Loire

20, rue d'Anjou • 02 41 39 07 10

animation@caploire.fr

Cap Loire vous propose de découvrir son parc à travers une balade commentée. L'animateur vous révélera les petits secrets des jardins, bien gardés par les plantes et les arbres. De nombreuses surprises et anecdotes seront au rendez-vous durant cette visite.

Visite libre: samedi-dimanche 10h-18h

Visite guidée: samedi-dimanche 11 h et 16h30 (durée environ 1 h)

- **Tarif** +18 ans: 6 €; tarif réduit: 4,50 €; -6 ans: gratuit (animations incluses)

47 Noyant-La-Gravoyère

Château de la Roche-Noyant

16 Vieille Rue • 06 21 47 23 34

Parc paysager créé en 1878 par Jacques Chevalier autour d'un château de la fin du 18^e siècle. Belles dépendances du 19^e siècle typiques du Segréen.

Visite libre: dimanche 11h-18 h

- **Tarif** 2 €; enfants: 1 €; familles: 5 €



48 Les-Rosiers-sur-Loire

Roseaie Loubert

Les Brettes • 02 41 51 80 82
therese.loubert@orange.fr

Presque 4000 types de rosiers anciens dont 150 purs botaniques et des hybrides de botanique. De très jolis arbres assez rares, 70 types de poiriers anciens et modernes. 50 cerisiers, environ 100 types de pommiers anciens et une collection de 70 chênes.

Visite libre: vendredi à dimanche 15h-18h

Visites guidées: dimanche 15h-19 h (durée 1 à 2 h)

● **Tarif** 5 €; tarif réduit: 3,50 €

49 Saint-Georges-sur-Layon

Parc du manoir de Châtelais

45, rue de Châtelais A 8 km de Doué-la-Fontaine, direction Tigné Chemillé
 02 41 59 64 24

Autour d'un manoir du 15^e siècle se déroule un « jardin promenade » créé et aménagé progressivement depuis 1985. Composé d'une succession d'ambiances diverses, closes de haies et de charmes, de buis ou d'ifs, de pelouses découvertes et de sous-bois, il est animé de bordures de plantes vivaces, bassins, fontaines et cascades. Prix spécial du jury, concours national VMF. Jardin Contemporain et Patrimoine.

Visite libre: samedi-dimanche 10h30-18h30 (environ 1h)

● **Tarif** +15 ans: 5 €; handicapés: gratuit

50 Saint-Georges-sur-Loire



Parc du Château de Serrant

RD 723 • 02 41 39 13 01
contact@chateau-serrant.net

Le jardin du château de Serrant a été réaménagé au 18^e siècle en parc paysager. La promenade guidée, tantôt sous les frondaisons, tantôt en terrain découvert, multiplie les points de vue sur le château. Des panneaux explicatifs ponctuent le circuit. Possibilité d'accéder au rez-de-chaussée du château.

Visite libre: samedi-dimanche 10h-17h

● **Tarif** 8 €; 7-18 ans: 5 €

51 Saint-Martin-de-la-Place

Roseaie du Château du Boumois

Saint-Martin-de-la-Place, 5 km de Saumur par route ou gare de Saumur.
 06 09 37 29 48

bosio.christiane@orange.fr

Petite roseaie le long des douves.

Visite libre: samedi-dimanche 10h-12h et 14h-18h

Visite guidée des petits carrés paysagers autour du château et visite de la roseaie: samedi-dimanche 10h-12h et 14h-18h

52 Saint-Rémy-la-Varenne

Parc du Grand Launay

9, rue du Manoir Lieu-dit Chauvigné (D132 Saint-Rémy Blaison)
 06 14 09 46 66 • 02 41 57 05 35 • grandlaunay@wanadoo.fr

Autour d'un manoir des 15^e et 18^e siècles, petit jardin familial librement inspiré des jardins français, italiens et anglais. Charmille, pergola de plantes grimpances et de vignes et plantes aromatiques y côtoient un jardin potager.

Visite libre: samedi-dimanche 10h-20h

● **Tarif** +15 ans: 2,50 €

53 Saint-Saturnin-sur-Loire

Jardins du Manoir de la Groye

9, rue de la Loire • 06 62 21 09 11

Construit entre 1585 et 1595 sur le versant sud du coteau de la Loire, en bordure du village de Saint-Saturnin-sur-Loire, pour le gentilhomme Jacques Rogeron, le logis principal incarne parfaitement, dans son architecture, la Renaissance d'influence italienne. Les jardins en terrasse comprennent notamment un arboretum paysager qui domine la vallée de la Loire et un jardin régulier encore maintenu par les murs de soutènement d'origine.

Visite libre des extérieurs du manoir et des jardins: vendredi à dimanche 10h-13h et 14h-18h

54 Sainte-Christine

Parc du Château du Martreil

Route de Chalonnes-sur-Loire à Beaupréau
 06 24 12 49 12 • 02 41 70 60 91
phderomans@gmail.com

Parc paysager du milieu du 19^e siècle, conservé dans sa composition d'origine et qui présente quelque 90 espèces d'arbres indigènes ou exotiques: chênes, cormier de 350 ans, liquidambers, plaqueminiers, tulipiers de Virginie, cèdres du Liban, etc.

Visite libre avec plan et commentaires: samedi-dimanche 14h-19h

Présentation des parcs paysagers agricoles du 19^e siècle: samedi-dimanche 15h, 16h, 17h

● **Tarif** +12 ans: 5 €

55 Sainte-Gemmes-sur-Loire

Jardin La Chêneraie

2, rue de la rive • 06 82 81 14 71 • h.lefaviere@free.fr

Jardin romantique et botanique en bord de Loire, créé au milieu du 19^e siècle et remis au goût du jour depuis 2005. Acclimatation de très nombreuses plantes exotiques et australes (palmiers, bambous, etc.). Très nombreuses vivaces, graminées et viornes, érables, plantes de terre de bruyère, arbustes d'ornements, etc.

Visite libre: samedi-dimanche 14h-18h

● **Tarif** +18 ans: 5 €



56 Savennières

Parc et jardin du Château d'Epiré

10, rue Thierry Sandre • au milieu du bourg d'Epiré, entrée place de la Vieille Église
02 41 77 21 22

Dans le pays de vignoble de Savennières, l'espace laissé à l'agrément est réduit. Aussi, l'intérêt du parc du château d'Epiré tient dans sa composition soignée et ses perspectives sur la vallée de la Loire. Des espèces végétales rares y ont été implantées avec succès. Le parc possède un grand potager formé de carrés bordés de buis où les légumes cultivés en bio s'accompagnent de haies fruitières et d'un verger. La gestion de l'eau, pensée dès le 19^e siècle, est particulièrement ingénieuse et économe. Belle serre avec pied de vigne centenaire.

Visite libre: **vendredi à dimanche 14h-18h**

● **Tarif** +18 ans: 3 €



Parc du Château des Vaults

1, place du Mail
02 41 72 81 00 • audrey@savennieres-closel.com

Le parc paysager, remodelé en 1852, est établi entre les coteaux arides voués à la vigne et la vallée de la Loire. Le paysage recomposé d'essences rares et exotiques répond aux façades du château où embaument, au fil des saisons, glycines, jasmin ou roses. Jardin « Refuge d'excellence pour les oiseaux ».

Visite libre (avec plan): **vendredi à dimanche 10h-19h**

Visite guidée: **samedi-dimanche 15h, 16h et 17h (durée 1 h)**

57 Sœurdres

« Variations »

La Grande Priauté. Suivre la route Sœurdres Saint-Laurent-des-Mortiers
02 41 93 10 25 • jeanloupchevillard@gmail.com

Ce jardin est un lieu préservé, diversifié et ouvert à la culture.

Visite guidée par le propriétaire autour du thème « Le partage au jardin »:
samedi-dimanche 14h-18h30

● **Tarif** +18 ans: 4 € (pour financer les animations)

58 Tuffalun

Le jardin de Madeleine

4, rue du Château, Ambillou-Château, entre Angers et Saumur
02 41 59 33 43

3^e prix national des potagers privés 2004.

Visite libre: **samedi-dimanche 9h30-12h et 14h-18h**

59 Villevêque

Jardins du musée-château de Villevêque

44, rue du Général de Gaulle, 2 accès possibles: un par l'entrée du musée-château, au cœur du village de Villevêque, le second par un petit pont traversant le Loir
02 41 05 38 38

serviceculturel.musees@ville.angers.fr

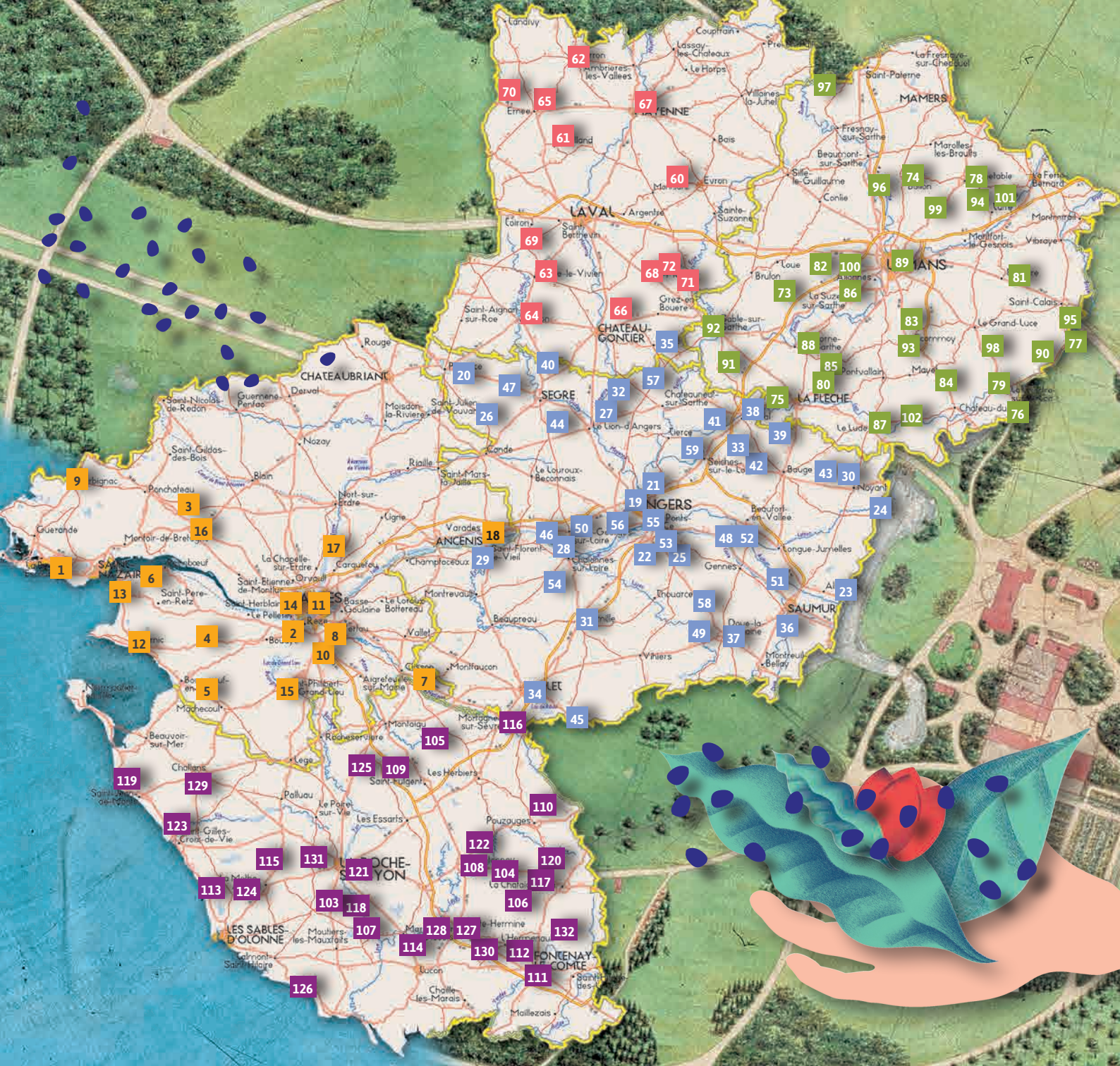
Le musée-château de Villevêque se situe au cœur d'un parc constitué d'un jardin régulier, de vignes et d'une prairie en bord de rivière.

Visite libre du parc: **samedi-dimanche 14h-18**

Visite libre du musée-château: **samedi-dimanche 14h-18h**

Jeu de piste dans le parc pour les enfants à partir de 6 ans, animation en autonomie avec livret-jeu remis gratuitement à l'accueil: **samedi-dimanche 14h-18h**





Mayenne

60 Brée

Jardin de la Grande Courbe

Route de Saint-Étienne-du-Rouvray. À la sortie de Brée, D32 vers Evron, à 800 m à droite, D557 vers Saint-Christophe-du-Luat
02 43 90 04 10 • deverguy@yahoo.fr

Jardin régulier d'inspiration Renaissance aux abords immédiats d'un ensemble architectural des 13^e et 14^e siècles. Jardin clos et promenade des douves.

Visite libre (commentaires sur demande): samedi-dimanche 14h30-15h30 et 18h30-19h30

61 Chailland

Parc et jardin potager de Clivoy

06 07 61 10 10 • catherinedeclivoy@gmail.com

Vaste potager et parc paysager créés au 19^e siècle sur un terrain accidenté offrant des vues exceptionnelles sur le bocage mayennais.

Visite libre: samedi 10h-18h et dimanche 14h-18h

● **Tarif** +15 ans: 5 €

Roseraie communale et jardins du presbytère

Centre bourg, accès par les escaliers ou par la ruelle de l'Abbé Le Faucheux, accès direct par la cour de la Maison des Associations. Stationnement conseillé: pl. de la Mairie et rue Saint-Hilaire

02 43 02 70 11 • mairie.chailland@wanadoo.fr

Le jardin et la roseraie se situent sur le flan du célèbre Rocher de la Vierge et surplombent le village et l'église.

Accès difficile pour les personnes à mobilité réduite.

Visite libre: vendredi à dimanche 8h-20h

62 Colombiers-du-Plessis



Jardins des Renaudies

Les Mézerais

02 43 08 02 08

contact@jardinsdesrenaudies.fr

Le parc floral des Jardins des Renaudies est dessiné à l'anglaise. Créé en 1988, il déploie ses 3,5 ha au fond d'un vallon, niché en pleine campagne. Le jardin allie souplesse et générosité des plantations et

chaque massif est traité comme un jardin à part entière, avec un thème et des associations végétales spécifiques. Belles collections d'azalées, de rhododendrons, d'hydrangeas, de vivaces et écomusée rural.

Les élèves de l'école de musique du Bocage Mayennais vous donnent rendez-vous pour une visite sur des airs d'Afrique de l'Ouest.

Visite libre, expositions, ateliers et conseil jardinage, exposition-vente de rosiers. Repas couscous (sur réservation) le midi organisé par Les Amis des Jardins des Renaudies: dimanche 12h-18h

Spectacle / lecture: dimanche 12h-18h

● **Tarif** + 6 ans: 2 €

63 Cossé-le-Vivien

Les jardins du musée Robert Tatin

La Frénoise. Parc de stationnement (voitures et autocars), gare desservie à 18 km à Laval; N171 Laval-Saint-Nazaire

02 43 98 80 89 • museetatin@cosse-le-vivien.fr

Les 5 ha de jardin prolongent la visite du musée et la découverte de l'œuvre de Robert Tatin : architecture, peintures, sculptures, céramiques. Labellisé Refuge à Papillons.

Visite guidée avec un animateur de Mayenne Nature Environnement, sur le thème des mares et des libellules: samedi 14h30

Visite musée et maison de l'artiste: samedi 14h30-15h30 (tarifs habituels)

64 Craon

Parc et jardin du château

15, avenue de Champagné; RD 771

02 43 06 11 02

chateaucraon@wanadoo.fr

Le grand parc paysager de 47 ha a été dessiné en 1830. Des points de vue, ménagés tout au long des 5 km d'allées, offrent à chaque fois un regard sur le château 18^e siècle, juché en haut de la colline. Le jardin régulier dessiné vers 1930, le jardin de rocaille comme le potager, sont autant d'attraits supplémentaires.

Visite libre: vendredi et dimanche 10h-19h

● **Tarif** +12 ans: 5 €; 6-12 ans: 3,50 €

65 Ernée

Jardin de Monsieur et Madame Danet

10, route de Rollon

06 82 60 85 73

Jardin paysager de 3 500 m² avec des arbres et arbustes de collection, 400 variétés de rosiers, 100 de camélias et de nombreuses vivaces rares.

Étiquetage en cours. Jardin de collectionneurs de rosiers. Don possible pour la recherche médicale.

Visite libre: vendredi à dimanche 14h-17h

Parc de la Guinefolle

Chemin de la Guinefolle • 06 85 22 94 60

Parc paysager d'environ 5 ha bordant la rivière et abritant de très vieux arbres (séquoia, cryptoméridia, platanes, marronniers), ainsi que des arbustes tels que camélias, houx, buis. Le vieux parc est doublé d'un arboretum planté en 2006.

Visite libre vendredi: 14h-18h, samedi 10h30-12h30 et 14h-18h et dimanche 10h30-12h30 et 14h30-18h30

Tarifs : adulte 5€ ; enfant 3€ ; scolaire (sur réservation) 2€/pers

66 Fromentières

Parc du Château de Beaubigné

Route de Laval N162 • lieu-dit Le Bourgneuf (en face des ambulances)

02 43 07 88 65

henri.rouillot@gmail.com

Jardin composite de la fin 19^e siècle, avec un vaste potager et une remarquable terrasse ornée de parterres réguliers dont l'un est ponctué de hautes topiaires d'ifs.

Visite libre: vendredi-samedi 9h-12h et 14h-19h et dimanche 14h-19h

67 Mayenne



Jardin d'inspiration médiévale du château

Place Juhel, au bout du parc dans la haute cour du château
02 43 00 17 17

contact@museeduchateau-de-mayenne.fr

Ce jardin installé à l'entrée du musée, interprétation contemporaine du jardin médiéval, est une invitation à la flânerie. Ceint des murs de la haute cour du Château

de Mayenne, il vous permettra de découvrir des plantes aromatiques, médicinales, tinctoriales ou magiques cultivées au Moyen Âge. Invitation sensorielle à découvrir les jardins du Moyen Âge et les plantes qui y sont cultivées au cours d'une visite commentée.

Visite libre: vendredi à dimanche 10h-18h

Visite guidée (30 places): samedi 15h30-16h30

68 Meslay-du-Maine



Jardins du Château des Arcis

D21 en direction de Sablé-sur-Sarthe sur 2,5 km; au lieu-dit Pont-Martin, à droite, 500 m d'allée
06 88 68 23 21

catherine.cauchois@free.fr

Jardin Renaissance entouré de canaux et surplombant un étang. Quatre carrés bordés de buis évoquent les quatre saisons. Colombier 16^e siècle, orangerie et maison

du jardinier du début 19^e siècle. Prix Villandry 2011.

Visite libre avec plan: samedi-dimanche 10h-12h30 et 14h-18h30

Promenade commentée: samedi 10h30 et 16h, dimanche 11h, 14h, 15h et 16h15 (durée 1 h)

Jeux de piste: samedi-dimanche 10h-12h30 et 14h-18h30

Dessin et peinture libre dans le jardin (adultes/enfants) avec prix et récompenses: samedi 10h-18h30, dimanche 10h-17h

Sorties scolaires: vendredi 9h-16h30

Exposition de travaux d'élèves: samedi-dimanche 10h-12h30 et 14h-18h30

Concours de textes poétiques ou d'inventions d'écritures (sur inscription): dimanche 18h-19h

Concert « Au pays du soleil levant » - illuminations au soleil couchant: dimanche 20h30-22h30

Exposition de peintures et sculptures (Alliance et partage): samedi-dimanche 10h-12h30 et 14h-18h30

Exposition de l'atelier d'art du Petit Vauveron: samedi-dimanche 10h-12h30 et 14h-18h30

69 Montjean

Jardin de la Lanfrière

A 800 m de l'église, direction Ruillé-le-Gravelais

06 23 55 77 79 • la-chapelle@hotmail.fr

Ce parc paysager allie la rigueur classique de la terrasse bordée de balustres au cheminement aventureux le long de l'Oudon. Bambouseraie et jardins d'eaux récemment créés.

Visite libre: vendredi à dimanche 9h-12h et 14h-18h

70 La Pellerine

Jardin de la Pellerine

Accès N12 • 02 43 05 93 31 • 06 85 85 59 95

lejardindelapellerine@orange.fr

Jardin intimiste et exubérant, composé d'une succession de chambres de verdure qui accueillent un foisonnement de plantes vivaces, rosiers anciens et arbustes rares.

Visite libre accueillie: vendredi à dimanche 10h30-18h30

● **Tarif** +15 ans: 7 €; scolaires: 6 €

71 Préaux

Manoir de Favry

06 82 40 83 46 • 09 64 39 07 18

diner.de.gala@orange.fr

Potager inscrit dans une grammaire médiévale, clos, secret et symbolique. Points forts des lieux: un jardin régulier avec son théâtre de verdure, ses broderies de buis et ses topiaires; un Dédale, nouveau jardin au graphisme épuré rattaché au logis.

Visite guidée: vendredi à dimanche 10h30-19h (toutes les 30 min environ, 8 pers. minimum)

● **Tarif** 6 €; -16 ans: gratuit; groupe 5 €

72 Saint-Denis-du-Maine

Jardin du Château du Coudray

A81, sortie 2 entre Le Mans et Laval; entre Saint-Denis-du-Maine (2,5 km) et La Bazouge-de-Chémeré (1,5 km), sur la D152, au bout d'une allée d'arbres à droite • 06 20 37 22 89 • stbordelais@hotmail.fr

Le Château du Coudray vous accueille au milieu de son parc, sa roseraie, son potager, ses vergers, ses douves avec des oiseaux d'ornement et sa collection d'agrumes centenaires en bacs Versailles.

Visite libre: vendredi 14h30-18h30, samedi 10h30-12h30 et 13h30-18h30 et dimanche 10h30-12h30 et 13h30-17h30

● **Tarif** +18 ans: 3 €



Sarthe

73 Asnières-sur-Vègre

Jardin Mosaïque 

La Salle, route de Poillé-sur-Vègre, 700 m à gauche après le cimetière
02 43 92 52 35 • philippe.grandry@wanadoo.fr

Le Jardin Mosaïque est un espace naturel mariant esthétique et biodiversité dans un cadre exceptionnel. Les techniques de jardinage issues de l'agroécologie et de la permaculture utilisent également des méthodes traditionnelles employées par certains paysans d'Afrique et des Antilles. Juin est la meilleure période pour admirer les fleurs vivaces et la collection de rosiers anciens.

Visite libre et exposition photos « Les couleurs partagées » : vendredi à dimanche 10h-12h et 14h-19h

Visite guidée : samedi-dimanche 10h30, 14h et 16h (durée 1 h 30)

Visite pédagogique et ateliers pour les scolaires : vendredi 10h-12h et 13h-15h30 (sur RDV)

• **Tarif** +18 ans : 6 € ; 12-18 ans : 3 € ; scolaires : 8 € / élève

74 Ballon

◆ Donjon de Ballon 

2, rue du Château, 20 km au nord du Mans par la D300 ou la N38 puis la D38 • 06 07 17 45 93

donjondeballon@gmail.com

Au pied d'un donjon-forteresse du 11^e siècle, un premier jardin clos est constitué de buis et de plantes aromatiques. Le second abrite une collection d'arbres fruitiers botaniques (poiriers, pommiers, pruniers, cerisiers) entre lesquels se déploient des roses anciennes, des clématites et des pivoines arbustives. Du sommet de la motte féodale, point de vue panoramique exceptionnel à plus de 40 km sur le Parc Maine-Normandie et le pays saosnois. Nouveautés : damier en ardoise de fleurs sauvages et rose des vents en galets.

Visite libre et guidée : samedi-dimanche 14h30-18h30

Concert : dimanche 14h30 et 16h30 (durée 1 h)

Chants et musiques du Monde par Mosaïka dans la roseraie.

• **Tarif** 5 € ; 7-17 ans : 3 €

75 Bazouges-sur-le-Loir

◆ Jardin du Château de Bazouges 

39, rue du Château • N23 Angers-le Mans • 02 43 45 36 85

Terrasses au bord du Loir bordées de platanes. Jardin régulier italianisant.

Visite libre ou guidée du parc et de l'intérieur du château :
samedi-dimanche 14h30-17h30

Exposition sur le fonctionnement du dernier barrage à aiguilles en fonctionnement dans la Sarthe : samedi-dimanche 14h30-17h30

• **Tarif** parc : 4 €, parc et château : 6 € ; -12 ans : 2 €

76 Beaumont-sur-Dême

Hortus conclusus 

Prieuré de Vaubouin. Depuis le bourg, prendre la D61 bis vers la vallée de Vaubouin (itinéraire fléché) • 02 43 79 04 23 • 06 25 92 18 17 • thierry.juge@yahoo.fr
Jardin clos, intimiste et fragile. Interprétation résolument contemporaine du « désert mystique » médiéval propice à la méditation, entre Enfer et Paradis.

Visite libre : vendredi à dimanche 10h-12h et 14h-19h

• **Tarif** +15 ans : 7 €

77 Bessé-sur-Braye 

Parc du Château de Courtanvaux

A11 sortie la Ferté-Bernard ou A28 sortie Château du Loir : direction Saint-Calais 02 43 35 34 43 • chateau.bessesurbraye@wanadoo.fr

Créé vers 1815 et transformé sur les plans de Martinet, à la fin du 19^e siècle, ce vaste parc paysager comprend de nombreux arbres remarquables : catalpas, tulipiers de Virginie, séquoias et frênes pleureurs, etc.

Visite libre du parc (gratuit) : samedi-dimanche 9h-20h

Visite guidée du château : samedi-dimanche 9h-20h

• **Tarif** visite guidée du château : 5 €/adulte ; - 15 ans : 2 €

Jardin de la Filature 

21, rue Émile Zola. De Saint-Calais, prendre la D303, direction Bessé-sur-Braye, tourner à droite au rond-point devant le Super U et continuer tout droit dans la rue Émile Zola. Possibilité de se garer en face (parking)

02 43 35 34 43 • chateau.bessesurbraye@wanadoo.fr

Propriété de 2 ha en cours de restauration comprenant un parc romantique avec une pièce d'eau, des arbres remarquables, un ancien potager et sa serre adossée, un verger, l'ensemble clos de murs.

Visite libre guidée : samedi-dimanche 10h-19h

78 Bonnétable

◆ Jardin potager du château 

1, rue d'Isly • 02 43 52 01 34
tourisme.maine301@orange.fr

Ce vaste potager est historiquement lié au parc repris vers 1888 par les célèbres paysagistes Denis et Eugène Bühler, créateurs du parc du Thabor à Rennes. Clos de murs fleuris, il abrite des serres du 19^e siècle, un jardin méditerranéen, des bassins et un verger conservatoire.

Les élèves de l'École de Musique et de Danse Intercommunale proposeront des intermèdes musicaux durant l'après-midi.

Visite libre : samedi-dimanche 14h-18h

Spectacle musical : dimanche 14h-18h

Animation jeune public : dimanche 14h-18h



79 Chahaignes

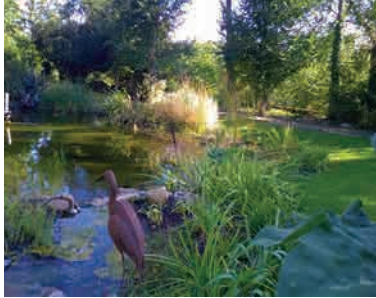
Parc de la Jaille

Rue de la forêt de Berce • 02 43 44 50 99

Ce parc, aux abords d'un manoir construit pour Jacques d'Apchon-La Jaille en 1581, associe un jardin méditerranéen à un parc paysager. La présence d'essences méditerranéennes peu communes dans cette région, tels que les pins laricio, la lavande, les ifs, les lauriers, les buis et les cyprès, créent une atmosphère originale.

Visite libre: samedi-dimanche 10h-18h

80 Clermont-Créans



Herbe folle et digitale

Les Pins, dans le village, prendre route du Plessis
06 72 73 74 77

mauriceetfrancoise@gmail.com

Créé en 2009, sur 2,5 ha de pâturage autour de bâtiments ruraux et de villégiature du 19^e siècle, ce domaine se compose d'un parc ancien où dominent deux magnifiques séquoias et des buis centenaires, et d'un jardin ornemental animé de

vivaces, de rosiers buissons et grimpants. Un potager atypique par sa forme et bordé d'une allée de tilleuls complète ce lieu aux ambiances inattendues, simples et respectueuses du paysage.

Visite libre: samedi-dimanche 10h30-18h30

Visite guidée: samedi-dimanche 10h30 et 14h30

Chant de chorale: samedi 16h30

Conférence « Les arbres et la peinture » par Pierre-Etienne Schmit (professeur de philosophie): dimanche 17h

Présence d'artisan-tourneur sur bois, métallier et céramiste, ainsi que de la peintre Lylda Richet: samedi-dimanche

● **Tarif** +18 ans: 3 €

81 Coudrecieux

Jardin du Manoir de la Cour, propriété du manoir

9, rue de la Cour. Depuis Le Mans, direction Orléans, à Bouloire prendre la direction Vibraye-Coudrecieux
02 43 35 79 37

Verger d'espèces anciennes et potager où le propriétaire partagera ses pratiques de taille des fruitiers et de jardinage respectueux de l'environnement.

Visite guidée: samedi-dimanche 14h-18h

Exposition « Alphabets & Écritures »: une thématique sur les abécédaires, l'art des lettres, et l'art des mots. Le public pourra également découvrir les alphabets anciens et autres curiosités typographiques. Les lettres dans l'art, un univers à redécouvrir, plein de couleurs et d'arabesques. Une exposition présentée par Christian Rouleau avec le soutien de l'association « L'Art à la carte ».

82 Crannes-en-Champagne

Jardin du Mirail

Château du Mirail, 1 km au N-E du bourg direction Brains-sur-Gée
06 85 94 18 70

Créé à partir de 1987, ce jardin qui allie la tradition française à un esprit anglais est structuré autour d'un axe aboutissant à une gloriette, avec un dénivelé traité en gradins et de nombreuses petites chambres de verdure protégeant des « mixed borders » de plantes vivaces et d'arbustes à fleurs. Des topiaires de buis et d'ifs ornent la perspective et des scènes diverses. Des rosiers anciens agrémentent le site, ainsi que quelques arbres remarquables et centenaires: cyprès, poiriers... Les visiteurs pourront également apprécier une collection d'agrumes.

Visite libre: vendredi à dimanche 13h-19h

● **Tarif** +14 ans: 5 €

83 Laigné-en-Belin

Le Jardin Bleu

20, rue des Frères Bailleul, dans centre-bourg en direction de Saint-Gervais-en-Belin, parking public à 50 m
06 88 03 44 87 • jardin.bleu@orange.fr

Ce jardin intime abrite de nombreuses espèces d'arbres et d'arbustes de collection auxquelles se mêlent le parfum de plus de cent variétés de roses. Plusieurs ambiances s'y succèdent, jardin classique, jardin d'eau d'inspiration japonaise, jardin exotique et jardin anglais.

Visite libre: samedi 14h-19h, dimanche 10h-12h30 et 14h-19h

● **Tarif** +18 ans: 5 €

84 Lavernat

Jardin Les Couleurs du Temps

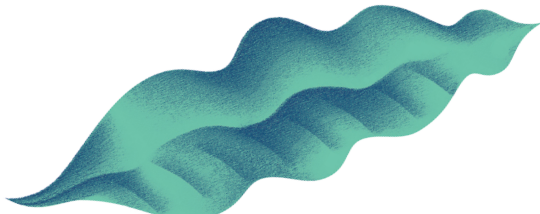
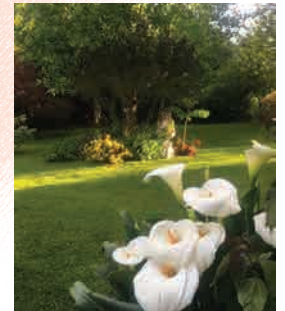
Lieu-dit La Guitière, route Saint Nicolas
06 52 95 90 08
jardinlescouleursdutemps@gmail.com

Amoureux de la nature, Viviane et Raynald ont su développer au fil de 21 années une ambiance romantique au sein de leur jardin. Ballade sur 1,4 ha, au sein de centaines d'arbres, arbustes et fleurs sélectionnées avec soin.

Visite libre: samedi-dimanche 14h30-18h30

Accueil groupes

● **Tarif** +6 ans: 5 €



85 Ligron

Jardin de l'Oraisière 

28, rue François Tricard • 06 77 45 19 92

L'imagination créatrice des propriétaires a transformé ce lieu de près d'un hectare, voué dans le passé à l'industrie, en un jardin au paysage inventé se caractérisant par ses perspectives, son potager bordé de buis, ses fontaines et ses bassins. Depuis 2016, est venu s'ajouter un jardin zen japonais.

Visite libre: samedi-dimanche 14h-19h

Spectacle - Lecture

86 Louplande

Jardin du Château de Villaines  

D309, route de Sablé entre Louplande et Chemiré-le-Gaudin

06 08 73 15 85

mj.forissier@sociovision.fr

Jardin potager clos de murs, de dessin classique, s'intégrant dans une vaste composition régulière, écrivain d'un château du 17^e siècle. Grand prix national des jardins potagers de France 2005. Présence des jardiniers et des propriétaires pour les éventuelles questions.

Visite libre: vendredi à dimanche 10h-12h et 14h-18h

● **Tarif** + 18 ans: 5 €

87 Le Lude

Parc et jardins du Château du Lude  

à 17km de l'A11/A28, parking en ville à proximité

02 43 94 60 09

info@lelude.com

Le monument domine la vallée du Loir, et les jardins qui l'entourent ont été façonnés au fil des générations, mêlant harmonieusement les parterres réguliers avec un parc paysager. Roses chinoises, topiaires,

labyrinthes et collections botaniques rythment la visite.

Depuis 1994, la Fête des Jardiniers met en scène le temps d'un week-end l'art du jardin sous toutes ses formes. Ces deux jours réunissent dans le cadre du Château du Lude 60 exposants et animations tels que: pépinières, producteurs et collectionneurs de plantes, ateliers de jardinage, décoration de jardin, conférences et jardins expérimentaux.

Ouverture exceptionnelle du potager qui fournit les fruits nécessaires à la confection artisanale de confitures dans les cuisines médiévales du château, sur les fourneaux à bois du 19^e siècle.

Château ouvert en visite libre.

Visite libre: vendredi 10h-12h30 et 14h-18h, samedi-dimanche 10h30-19h

● **Tarif** Vendredi: 6 €; étudiant: 3 €; groupe adulte: 5,5 €; groupe enfants: 2,5 €
Samedi-dimanche: +18 ans: 8 €; enfant: gratuit

88 Malicorne-sur-Sarthe

Le Jardin de Charme  

La Basse Denisère • A Malicorne, parcours fléché, route de la Croix Serpette à près de 3 km

02 43 94 75 67 • 06 51 22 92 24

lejardindecharme@free.fr

Ce jardin, créé dans les années 90, présente de nombreuses espèces d'arbres, d'arbustes et de vivaces auxquelles se mêlent notamment près d'une centaine de rosiers anciens. Au jardin d'ornement d'inspiration anglaise s'ajoutent un potager et un verger cultivés de manière écologique.

Visite libre à la découverte du jardin en présence des jardiniers/créateurs du lieu, pour partager autour des plantes, du jardin, de sa gestion, etc.: vendredi et dimanche 10h-18h, samedi 10h-19h

● **Tarif** + 18 ans: 4 €

89 Le Mans

Le Jardin des plantes 

1, rue de Sinault • 02 43 47 40 30

francoise.grenier@ville-lemans.fr

Jardin de 5 ha, au cœur de la ville, créé dès 1856 et agrandi avant 1876, à partir d'esquisses d'Alphand, ingénieur des promenades de Paris. Composé d'un parc paysager et d'un jardin régulier, d'une roseraie avec des arbres remarquables. Orné de statues, ce jardin a fait l'objet d'une campagne de restauration pendant 3 ans qui s'est achevée en 2015.

Visite libre: vendredi à dimanche 9h-20h

Visite guidée « Laissez-vous conter les jardins publics de la Cité Plantagenêt » (notamment le verger, le jardin des simples et le passage Saint-Vincent): samedi 15h, RDV devant la maison du Pilier-Rouge.

● **Tarif** 6 €; tarif réduit: 4 €

90 Poncé-sur-le-Loir

♦ Jardin du Château de Poncé  

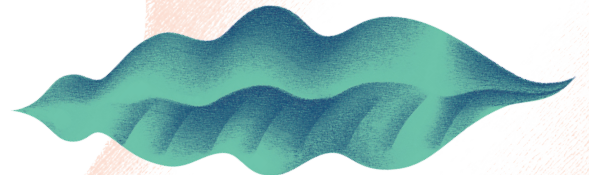
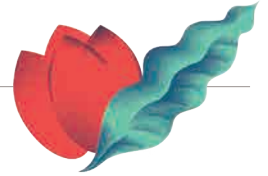
8, route des Coteaux

06 72 80 67 35 • chateaudeponce@gmail.com

Au pied d'une falaise de tuffeau, l'ensemble harmonieux du château Renaissance et du jardin régulier précède un labyrinthe de charmilles autour d'un platane multiséculaire. Une muraille néogothique surplombe un jardin à l'italienne, plus intimiste, créé en 1930.

Visite libre: vendredi à dimanche 10h-12h et 14h30-18h30

Exposition d'art contemporain.

● **Tarif** + 12 ans 6 €; groupes +10 pers.: 4,5 €

91 Précigné

Jardin du Manoir de Sourches

A11 sortie 10, direction Sablé, à Louailles direction Précigné: 3,5 km au nord-est du bourg, fléchage à partir de l'église, ch. de Sourches • visites@manoir-de-sourches.info

Ensemble de petits jardins autour du manoir médiéval: jardin courtois, médicinal, classique, jardin de roses, chambres de verdure et jardin secret. Outre un tunnel de verdure, on y trouve des végétaux symboliques, charmilles, topiaires ainsi qu'une collection de roses anciennes et quelques jeunes arbres de collection.

Jeu de piste pour enfants: dimanche 14h30-18h

Visite guidée: samedi 14h30-18h30 et dimanche 14h30-18h

● **Tarif** 5 €; étudiants et 12-18 ans: 2,5 €

92 Sablé-sur-Sarthe

Jardin communautaire et partagé

21, av. André Cerisay; parking situé derrière • 06 22 17 11 46

remi.texereau@yahoo.fr

Initiation pour les enfants à de petites plantations

Visite libre: samedi-dimanche 10h-12h et 14h-17h

Visite guidée autour des objectifs de ce jardin et de son approche écoresponsable.



93 Saint-Biez-en-Belin



Jardin d'atmosphère du Petit-Bordeaux

RN 38, 20 km au sud du Mans, direction Tours; fléchage derrière l'église
02 43 42 15 30

contact@jardindupetitbordeaux.fr

Ce jardin « impressionniste » d'1,5 ha, créé à partir de 1987, offre une succession de paysages variés qui créent un relief imaginaire

grâce à ses astucieux artifices de composition, ses jeux de contrastes et les très nombreuses espèces végétales, parfois rares, qui s'y mêlent. 1^{er} prix du « Top des parcs 2007 ».

Visite libre: vendredi à dimanche 10h-20h

● **Tarif** +18 ans: 8 €; 5-12 ans: 3 €; 12-18 ans: 4 €

94 Saint-Célerin

Domaine de Bois Doublé

Lieu-dit Bois Doublé

02 43 54 80 40

communication@cc-brieresgesnois.fr

Edifice du 16^e siècle remanié par l'architecte Vérité vers 1902-1903 pour le Baron Leret d'Aubigny, le logis possède des décors peints entre 1629 et 1634 par Adam Lorlieu pour Étienne Godefroy, Seigneur de Bois-Doublé. Les jardins réguliers d'origine ont été transformés en parc paysager à la fin du 19^e siècle.

Visite libre du parc et des jardins: dimanche 10h-18h

Exposition, ateliers, conférences, marché de plantes et de produits du jardin: dimanche 10h-18h

95 Saint-Gervais-de-Vic

Arboretum de Tuffeau

A Saint-Calais, direction Bessé-sur-B. après panneau St-Gervais-de-V., prendre route secondaire avant virage, à 3 km prendre la 5^e route « Le tuffeau »

02 43 35 39 95

Promenade dans un « jeune » arboretum où l'accent est porté sur une appréhension multi-sensorielle des plantes. Vous tenterez d'identifier les espèces par le toucher des feuilles, l'odeur des aiguilles ou l'observation des silhouettes, des écorces, des fleurs et des fruits. Les créateurs-jardiniers expliqueront la genèse de leur passion, leurs motivations et leurs projets.

Visite guidée par les créateurs jardiniers (2h): samedi 14h-20h et dimanche 14h-18h

96 Saint-Jean d'Assé

Jardin de la Goutarderie

Lieu-dit La Goutarderie

Créé il y a 20 ans par un jardinier-créateur-constructeur, ce jardin de 1 ha intègre une mare, un arboretum, des « mixed borders » ainsi qu'un jardin régulier aux bordures de buis. Des sculptures animales de pierre locale, de bronze et d'autres matériaux prélevés sur le site, se marient aux paysages tout en générant des présences inattendues.

Visite guidée en présence du propriétaire jardinier: samedi-dimanche 10h-18h

● **Tarif** +16 ans: 5 €



97 Saint-Léonard-des-Bois

Les jardins du Domaine du Gasseau

Domaine du Gasseau • 02 43 34 34 44

legasseau@ccalpesmancelles.fr

Découvrir, apprendre, regarder, sentir, toucher, goûter... tels sont les objectifs du jardin des plantes alimentaires.

Visite libre: vendredi à dimanche 10h-19h

98 Saint-Vincent-du-Lorouer



Jardin de la Fontaine Bliveau

28, rue Frédéric Chevallier, rue longeant l'église, à 200 m
06 37 57 24 08

Promenade botanique et bucolique dans ce jardin d'inspiration anglaise, niché dans la cour et la prairie très humide de l'ancienne ferme de la Fontaine Bliveau. Une centaine de variétés de rosiers, une belle collection de vivaces et

d'arbustes se côtoient dans une recherche d'harmonie de formes et de couleurs, valorisées par des végétaux plus rares: plantes carnivores et de rocaille, succulentes... Prix Bonpland en 2009.

Salle d'exposition de photographies du jardin. A disposition des visiteurs: des livres photos du jardin, classeurs contenant les photos des plantes présentes dans le jardin.

Découverte de décorations réalisées par Véronique et Anne Corre, céramistes. Chiens admis, toilettes sèches.

Visite libre (1h minimum): dimanche 14h-19h

• **Tarif** +18 ans: 4 €; groupes +10 pers.: 3 € /pers. (-18 ans accompagnés par adulte)

99 Savigné-l'Évêque



Jardins du Manoir de Nuyet

Chemin de Nuyet. Sortie bourg pancarte chemin de Nuyet, fléchage parking
06 07 36 00 97

bernardartru@hotmail.com

Autour d'une gentilhommière du 18^e siècle et à l'intérieur de charmillles existantes, création d'une succession de jardins d'inspiration historique, contemporaine, orientale ou à thème. Haute cour, roseraie, cour de ferme, potager d'agrément, verger et arboretum.

Visite guidée: samedi 14h-18h et dimanche 10h-12h et 14h-18h

100 Soulligné-Flacé

Le Colombier du Vigneau

Adresse GPS: Le Grand Vigneau Soulligné-Flacé
06 32 49 82 99 • catherine.provost@hotmail.fr

Jardin paysager d'1 ha composé d'un jardin intimiste où se développent différentes scènes et d'un jardin paysage en cours d'élaboration dans lesquels arbres et arbustes sont travaillés principalement en transparence et en topiaires.

Visite libre et guidée (sur demande): samedi-dimanche 10h-19h

101 Tuffé

Jardin de l'Abbaye

Place du Général Leclerc (place de l'église)
02 44 32 17 56 • 06 41 82 50 93
amis.abbaye.tuffe@orange.fr

Sur près d'1 ha, le parc d'un ancien prieuré mauriste du 17^e siècle fait l'objet d'une réhabilitation visant à aménager une dizaine de jardins à thème (le Clos de Marie, l'Antre de la Velue, la Promenade du prieur, etc.).

Jardiner, c'est partager! Tout le week-end, trocs de plantes, de livres et partage d'expériences et beaucoup de surprises. Xavier Plumas et des membres du groupe Tue-Loup nous convient à découvrir le jardin au rythme des voix et des guitares. Ils vous invitent à partager cette balade en poèmes et en chansons.

Visite libre: samedi-dimanche 14h-19h

Concert: dimanche 16h-17h



102 Vaas

Le petit Perray

02 43 44 30 24 • potagerdupetitperray@orange.fr

Recréé depuis 2014, le potager du Petit Perray est une exploitation agricole, tendant vers la permaculture, sur une trame des 17^e et 18^e siècles.

Visite guidée (inscription obligatoire au préalable): samedi 10h, 11h, 14h, 15h, 16h et 17h

Plus de renseignements sur potagerdupetitperray.monsite-orange.fr

Vendée

103 Aubigny

Le Jardin d'Alcime 

Lieu dit La Guyonnière
02 51 98 05 00

Jardin d'environ 6500 m² aux ambiances variées: des lieux luxuriants et frais, d'autres dépouillés et clairs, des coins intimes ou de repos, des scènes végétales s'accompagnant de pierre, bois et autres matériaux. L'ensemble est soutenu par une grande variété botanique.

Visite libre: samedi 10h-13h et 14h-19h et dimanche 10h-19h

● **Tarif** + 18 ans: 2 €

104 Bazoges-en-Pareds

Jardin Médiéval  

12, Cour du Château • 02 51 51 23 10 • tourisme@bazoges-en-pareds.fr

Au pied du donjon, le jardin médiéval est composé de seize carrés de plantes potagères, médicinales, aromatiques ou liées à la sorcellerie. Pergola de vigne, rosiers anciens et pigeonnier du 16^e siècle.

Visite libre du jardin: vendredi 10h -19h

Conseils du jardinier Bruno Michelon au donjon: vendredi 16h-17h

Cours de yoga par l'association « Au Cœur du Bocage »: samedi 10h et 11h (durée 1h)

Visite guidée du jardin médiéval: samedi 15h30 et 16h30, dimanche 16h et 17h

Atelier Jardinier écolo! (à partir de 5 ans): samedi 16h-17h30

Troc'Plantes: dimanche 10h30-12h30

Pique-nique au jardin et petit événement musical: dimanche 12h-14h

Visite guidée du donjon: dimanche 15h et 18h

Forge et fournil animés par des bénévoles: dimanche 11h-18h

● **Tarif** + 18 ans: jardin: 3 €; donjon-jardin-musée 5 €; enfant 3 €

105 La Boissière-de-Montaigu

Jardin de la Chevrière 

À la Boissière-de-Montaigu prendre la direction des Treize-Septiers à 3 km à gauche, suivre fléchage
02 51 41 74 96

Depuis 2001 ouverture au public du jardin de plantes aromatiques et médicinales, du jardin potager et du verger.

1^{er} prix départemental 2016 du « Jardin pédagogique ».

Dégustation de boissons à partir de plantes

Visite libre en présence des propriétaires: samedi-dimanche 9h-13h

Marché de produits locaux: samedi-dimanche

106 La Caillère-Saint-Hilaire

Parc de la Sallière 

D31 - km 28 - entre Saint-Hilaire-du-Bois et la Jaudonnière

Parc de 15 ha, composé d'espaces exotiques (hêtres pourpres, tulipiers, etc.) côtoyant de beaux spécimens d'arbres indigènes, notamment des chênes. Il est le reflet du plan d'origine daté et signé par le paysagiste Eugène Bühler en 1886; le plan du projet, ainsi qu'un plan d'exécution, sont visibles sur place.

Visite libre: samedi-dimanche 15h -19h

107 Chaillé-sous-les-Ormeaux

Jardin au naturel de la Maison des libellules  

9, place de l'Eglise • 02 51 06 03 15 • contact@maisondeslibellules.fr

Dans la vallée de l'Yon, ce site s'étend au travers d'un verger, d'un potager et de prairies bordées de haies. Des nichoirs ainsi qu'une mare « aux libellules » offrent des espaces d'observation. Ce jardin « au naturel », doté d'un roncier, rassemble les astuces pour réaliser chez soi un jardin respectueux de la biodiversité.

Visite libre: samedi-dimanche 14h-19h

Visite guidée du jardin naturel: samedi 14h30 et 16h30 (durée 45 min)

Partage d'histoire et de graines: dimanche 15h30 et 17h30 (durée 45 min)

Atelier famille au potager: dimanche 14h30 et 16h30 (durée 45 min)

Atelier de la mare et ses habitants: samedi 15h30 et 17h30 (durée 45 min)

108 Chantonay

Parc de l'Auneau  

A mi-chemin entre Chantonay et Bournezeau, la D949bis, puis la D52 vers Saint-Hilaire-le-Vouhis après le village de l'Angle • 06 80 48 25 61
chateaulauneau@gmail.com

Parc du 19^e siècle en belvédère sur la vallée du Petit Lay. La promenade ménage des vues panoramiques remarquables qui renvoient à l'identité paysagère de la Toscane.

Visite libre accueillie avec dépliant proposant un parcours de visite fléché: samedi-dimanche 14h-20h

Pique-nique partagé avec animation musicale: samedi à partir de 19h

● **Tarif** +18 ans: 4 €

109 Chavagnes-en-Paillers

Château de la Chardière 

06 43 85 01 24

Découverte du parc agricole paysager à travers deux circuits (un long et un court), avec les chênes, tilleuls, platanes et séquoias séculaires.

Animation culinaire avec les plantes du jardin par un pépiniériste horticulteur. Explication du rôle primordial des abeilles dans la nature par un apiculteur passionné. Détail du fonctionnement d'une ruche, du travail des abeilles.

La visite du parc du château de la Chardière est libre et accompagnée de panneaux explicatifs. Possibilité de pique-nique.

Découverte du parc: samedi 10h-19h et dimanche 10h-18h

Animation culinaire: samedi-dimanche 12h-18h

Les bienfaits des abeilles sur la nature: samedi-dimanche 12h-18h

● **Tarif** +16 ans: 2 €; -16 ans et handicapés: gratuit



110 La Flocellière



Jardins du Centre Permanent d'Initiatives pour l'Environnement Sèvre et Bocage

Maison de la vie rurale; D752 entre Saint-Michel-Mt-Mercure et Pouzauges
02 51 57 77 14

jcontact@cpie-sevre-bocage.com
Dans cet écrin de verdure, les idées fourmillent pour vous inviter à une

promenade bucolique et pédagogique au cœur du patrimoine naturel du bocage, autour du paysage, du jardinage naturel, des savoir-faire locaux, des multiples saveurs des légumes oubliés...

Plusieurs ateliers sur la faune et la flore du bocage, le jardinage naturel, les plantes et les mares sont proposés aux groupes scolaires, sur réservation. Échanges de conseils et astuces sur le jardinage naturel et les savoir-faire du bocage, avec les jardiniers de l'association, et dégustations insolites proposées à partir des produits du jardin.

Visite libre des jardins: samedi 10h-18h

Ateliers nature et jardin (3-11 ans): vendredi 10h-16h

Visite et dégustation au potager: dimanche 14h30-18h30

● **Tarif** 6 €; 6-18 ans: 3,50 €; -6 ans: gratuit

Atelier nature et jardin pour les enfants 8 € (pour la journée)

Parc du Château de la Flocellière

A partir de l'église, monter la rue du château, entrée du parc en haut du bourg
30, rue du château • 02 51 57 22 03 • flocelliere.chateau@gmail.com

Le parc reflète l'histoire des bâtiments depuis le Moyen Âge jusqu'au 19^e siècle. Jardin d'inspiration médiévale sous les murailles de l'ancienne forteresse, jardin en terrasse à l'italienne répondant à une façade Renaissance, parc paysager planté d'essences exotiques entre 1800 et 1860 et chemin bocager avec lavoir et étang.

Visite libre en présence des jardiniers: dimanche 10h-18h

● **Tarif** +15 ans: 3 €

111 Fontenay-le-Comte

Jardin médiéval

Rue du Château féodal • 06 32 99 51 26 • patrimoine@ville-fontenaylecomte.fr

Jardin d'inspiration médiévale redessiné et aménagé par les résidents de l'Unité d'Hébergement de la Porte Saint-Michel qui présenteront leurs travaux au cours d'une visite commentée.

« Et avec votre esprit », groupe de chanteuses spécialisé dans la musique médiévale, accompagnera la découverte du site (sous réserve).

Découverte du hall et de l'escalier d'un hôtel particulier du 18^e siècle à proximité.

Visite guidée: samedi 20h (durée 1h30)

Visite guidée du site historique par l'animatrice de l'architecture et du patrimoine

Jardin de la porte Saint-Michel

18, rue masson • 06 32 99 51 26 • patrimoine@ville-fontenaylecomte.fr

Portes ouvertes du jardin et des ateliers, sur le site de l'Unité d'Hébergement de la Porte Saint-Michel.

Les ateliers « Jardin » et « Créations » permettent aux résidents d'accéder à



de nombreuses activités dont la bouture, l'aménagement paysager, le jardin potager, la vannerie, le bonzaï...

Démonstrations, initiations, ambiance musicale et festive accompagneront la présentation organisée avec et par les résidents du foyer.

Visite libre: dimanche 15h-19h

112 L'Hermenault

Parc du Château de l'Hermenault

3, impasse du Château. A83, sortie 7, et RD137 entre Sainte-Hermine et Fontenay-le-Comte • 06 16 66 55 25
nicole-hebert@laposte.net

Ce parc régulier des 17^e et 18^e siècles a été aménagé dans l'ancienne résidence d'été des évêques de Mailleçais.

La plate-forme du château domine les quatre terrasses qui surplombent la Longèves canalisée et la grande prairie en hémicycle, fermée par un bois.

À voir: les platanes dits « de Rabelais », un lavoir, un moulin à eau, une piscine à chevaux, un potager et une grange couverte d'une rare charpente d'assemblage.

Visite libre avec présentation de l'histoire des lieux: vendredi 14h-16h

et samedi-dimanche 14h-18h

Atelier peinture, aquarelle et dessin: vendredi 14h-16h et samedi-dimanche 14h-18h

● **Tarif** +12 ans: 5 €; groupe: 4 €



113 Landevieille

Logis de la Roblinière

06 99 35 76 92 • gelhalloy2@gmail.com

Jardin exotique, potager et collection de roses françaises et anglaises. Un affichage pédagogique est mis en place pour chaque plante.

Visite libre: vendredi à dimanche 10h-19h

● **Tarif** +12 ans: 2 €

114 Mareuil-sur-Lay-Dissais

Parc du Château de Saint-André

Rue de Saint-André • 06 68 02 11 60 • jean-pierre.grit@wanadoo.fr

Ce parc paysager du 19^e siècle abrite une collection de rosiers botaniques, anciens et modernes, ainsi que des clématites. Arbres remarquables et très joli point de vue sur la vallée du Lay.

Visite libre: samedi-dimanche 10h-19h

● **Tarif** +10 ans: 3 €

115 Martinet

Jardin de la Guibretière

02 51 34 62 17 • annickbougault@orange.fr

Situé en bas-bocage, ce jardin créé en 1966 mêle de grands arbres, des arbustes avec de nombreuses vivaces pour offrir un univers fleuri perpétuel.

Visite libre: vendredi 14h-18h30 et samedi-dimanche 10h-18h30

Visite guidée: dimanche 10h30

● **Tarif** +18 ans: 3 €; handicapés: gratuit

116 Mortagne-Sur-Sèvre

Jardins de la Cure

Au centre-ville, par le porche du presbytère situé place Hullin ou par le chemin du Clair de Jau dans la Vallée de la Sèvre

02 51 65 19 42 • service.culturel@mortagnesursevre.fr

Dans un site préservé, orienté au sud vers la Sèvre Nantaise, les Jardins de la Cure offrent de beaux panoramas sur la vallée et la rivière. Ces jardins entièrement rénovés en 2012, ont obtenu la médaille d'argent aux Victoires du Paysage.

Visite libre: samedi-dimanche 8h30 - 22h

117 Mouilleron-en-Pareds



Jardin de la maison natale du Maréchal de Lattre de Tassigny

1, rue Plantechoux • 02 51 00 38 72

Jardin d'agrément et d'utilité d'une maison bourgeoise de la fin du 19^e siècle. Découverte de nouveau potager et de la recomposition du jardin d'agrément.

Visite libre: vendredi à dimanche 10h-13h et 14h-18h

118 Nesmy

Parc du Château de Nesmy

D85 route de la Roche-sur-Yon à Nesmy

02 51 07 35 03 • le.chapelle@orange.fr

Caractérisé par de multiples points de vue et un réseau hydraulique reliant cinq étangs, ce parc de 45 ha clos de murs, a été dessiné en 1842 par André Leroy sur les vestiges d'un domaine du 11^e siècle, puis complété par Bühler à la fin du 19^e siècle.

Visite guidée (durée 1h15): vendredi (scolaires sur rendez-vous) et samedi-dimanche 14h30, 16h, 17h30

Présentation de taille de pierre par l'atelier du Pommereau

• Tarif 3 €; groupes (+ de 10 pers): 2 €

119 Notre-Dame-de-Monts

Jardin du vent

29 bis, rue Gilbert Cesbron

02 28 11 26 43 • jardin.vent@notre-dame-de-monts.fr

Au pied d'un curieux moulin coiffé de ses voiles, se cache un jardin original qui offre à ses visiteurs une promenade artistique, amusante et instructive... Sculptures animées, jeux de vent, légendes et indications météorologiques jalonnent de surprises ce parcours autour d'une rose des vents et d'un théâtre de verdure.

Écoute collective de plusieurs carnets de voyages sonores, échanges avec le public sur la diversité culturelle, le voyage, l'identité du lieu...

Visite libre: samedi-dimanche 14h-19h

Échanges avec les services techniques de la commune: samedi-dimanche 14h-19h

Voyage sonore en Asie du Sud-Est: dimanche 14h-17h

Fable chorégraphique: « L'herbe sous le pied »: samedi 17h-17h45

120 Réaumur

Jardin du Prieuré Saint-Pierre

2, rue du Prieuré • 02 51 63 36 41 • garret.francois@orange.fr

Atypique, ce jardin rend compte d'une composition antérieure au 17^e siècle. Des alignements d'ifs centenaires conduisent du jardin du prieuré proprement dit à un potager d'agrément contemporain circonscrit de promenades en surplomb où de nombreux bancs de pierre invitent au repos.

Visite libre et guidée pour les groupes: samedi-dimanche 14h-19h

• Tarif 5 €; groupe (+30 pers.): 3 €; étudiants: gratuit

121 La Roche-sur-Yon

Parc de l'hôpital George Mazurelle

177, rue d'Aubigny- Direction Roche Sud • 02 51 09 71 99 • 06 80 37 72 94

m.grelier@ch-mazurelle.fr

Centre hospitalier spécialisé d'environ 35 ha d'espaces verts. Refuge LPO, engagé dans la biodiversité et soucieux du respect de l'environnement. Le parc arboré compte de nombreux aménagements: théâtre de verdure, labyrinthe végétal, haies plessées, jardins thérapeutiques, parcours d'équilibre.

Plan avec fascicule explicatif pour les visiteurs à retirer à l'accueil

Visite libre: samedi-dimanche 10h-18h

122 Saint-Germain-de-Prinçay

Parc du Château des Roches Baritaud

Entre Saint-Germain-de-Prinçay et Saint-Vincent-Sterlanges, D39 • 06 09 81 54 60

Parc aménagé autour d'une demeure fortifiée du 15^e siècle. Arbres remarquables, douves, potager, roseraie, serre et orangerie.

Visite libre: samedi-dimanche 14h-19h

• Tarif +18 ans: 4 €

123 Saint-Hilaire-de-Riez

Le Jardin des Rignonneries

Rte de la Marzelle à l'Oisson, direction N-D-de-Riez face au camping Marzelle • 06 37 97 78 86

sochard.isabelle@laposte.net

Jardin romantique et calme avec ses massifs, roses anciennes et modernes, jardin de dahlias et plan d'eau.

Visite libre: samedi-dimanche 10h30-12h30 et 15h-19h

Visite guidée: samedi-dimanche 15h

• Tarif + 12 ans: 5 €



124 Saint-Julien-des-Landes

Au Jardin d'Hortense

5, La Mouzinière • 06 26 56 75 28

Un jardin au naturel, vous accueille avec sa pièce d'eau animée par des demoiselles et des grenouilles. La ballade est un prétexte à la flânerie et à la découverte de différentes ambiances, où se mêlent plusieurs collections de plantes: géraniums vivaces, fougères, heuchères, hortensias, etc.

Visite libre: samedi 10h-12h30, 14h-19h30 et dimanche 10h-18h

• Tarif +16 ans: 2 €

125 Saint-Sulpice-le-Verdon**Jardin du Logis de la Chabotterie** 02 51 42 81 00 • 02 51 34 48 48 • chabotterie@vendee.fr

Composé d'un jardin d'agrément régulier et d'un potager, ce jardin clos conjugue l'utile et le beau. L'allée cavalière, le verger, l'environnement bocager, le bois forment un parcours de verdure pour la promenade. Des circuits offrent une découverte originale et ludique du site. Un des parcours d'orientation porte sur la richesse de l'environnement naturel du site. Guide disponible à l'accueil.

Visite libre: **vendredi à dimanche 9h-19h**● **Tarif** 7 €; 18-25 ans: 3,50 €; -18 ans: gratuit**126 Saint-Vincent-sur-Jard****Maison et jardins de Georges Clemenceau** 

76, Av Georges Clemenceau • entre les Sables d'Olonne et la Rochelle

02 51 33 40 32 • marie-christine.vernillet@monuments-nationaux.fr

Jardins de bord de mer créés par Georges Clemenceau, marqués par l'esprit de Claude Monet, naturel et « sauvage ». Un jardin sur la dune, un véritable défi pour celui que l'on appelait le Tigre. Tel un conquérant, il a su dompter la nature et apprivoiser les éléments, pour dérouler entre sa bicoque et l'océan, un tapis de fleurs des plus colorés. Dans son jardin, Georges Clemenceau sent, écoute, touche et regarde.

Lors de la visite commentée, vous découvrirez comment le jardin partage et compose avec les éléments environnementaux.

Visite guidée: **samedi-dimanche 11h, 14h30 et 16h30 (durée 1h30)**● **Tarif** 6 €; tarif réduit: 5,5 €; -26 ans: gratuit; groupes 20 pers.**127 Sainte-Hermine****Jardin de la Petite Coudraie** 

D948 puis D19, à gauche après Simon-la-Vineuse, fléché à partir de Moutiers, Bessay, Simon-la-Vineuse • 02 51 30 53 02

Autour d'un logis vendéen du 17^e siècle, une succession de cours fleuris conduit au bord de la rivière où trône un grand platane oriental.

Visite libre: **samedi 10h-19h et dimanche 10h-17h30**Pique-nique partagé: **dimanche à partir de 19h**● **Tarif** +16 ans: 3 €**128 Sainte-Pexine****Jardin du logis de Chaligny**  

A83 sortie 7 Sainte-Hermine, direction La Rochelle; à 300 m du rond-point, suivre Chaligny (à Saint-Jean-de-Beugné direction les Mottes, à la sortie des Mottes, première à droite) • 06 38 84 29 45 • durantealain@orange.fr

Entre bois et rivière, ces jardins réguliers reconduisent la structure géométrique d'un authentique logis vendéen. Plusieurs espaces différenciés s'y succèdent dans une unité remarquable, jardin fruitier, pergola, potager, orangerie, nymphée.

Visite libre: **vendredi à dimanche 14h-20h**Exposition photos de travaux des jardins: **vendredi à dimanche 14h-20h**● **Tarif** +18 ans: 5 €**Jardins de Montjoie**

Lieu-dit Péault • 06 23 77 90 66

Jardin privé autour d'une maison ancienne en pleine campagne. Jardins de vivaces et de rosiers organisés par thèmes de couleurs. Potager et promenade ombragée.

Visite libre: **vendredi à dimanche 10h-18h30****129 Soullans****Parc du musée Milcendeau**

84, chemin du Bois Durand • 02 51 35 03 84

Le musée consacré au peintre Charles Milcendeau et à ses œuvres est installé dans sa maison-atelier décorée de fresques d'inspiration mozarabe. Un jardin d'agrément forme autour de la maison un véritable écrin de verdure.

Visite libre du musée: **samedi 14h-18h30**Visite guidée (sur inscription) en présence d'un animateur de la LPO: **samedi 9h**Rencontre avec les peintres de l'association soullandaises: **samedi 14h-18h**Atelier « fabrication d'un abri » (sur inscription) pour accueillir les animaux au jardin: **samedi 16h****130 Thiré****Jardin du Bâtiment**  

32, rue du Bâtiment, A83, sortie 7, direction Sainte-Hermine

07 82 37 33 98 • contact@jardindewilliamchristie.fr

Autour d'un logis du 17^e siècle, ces jardins créés en 1987 s'inspirent des jardins maniéristes et baroques. Les parterres de buis, les haies d'ifs et de charmes, les mails de tilleuls se succèdent en terrasses, formant une architecture savante. Remarquable également: le théâtre de verdure en chinoiserie.

Visite libre: **vendredi à dimanche 13h-19h**● **Tarif** +12 ans: 4 €**131 Venansault****Les Jardins du Loriot**  

60, chemin de la Tour • La Mancelière A87: sortie 33 puis D760

02 51 40 35 41 • 06 10 79 12 26 • jacqueschaplain@jardinsduloriot.fr

Le parcours permet de découvrir une collection de 150 bambous rustiques autour d'un vaste plan d'eau orné de lotus, des jardins aromatiques, des rose-raies. Huit bassins plantés de 60 variétés de nymphéas évoquent l'amitié entre Georges Clemenceau et Claude Monet. Un large espace est dédié à la Birmanie et à Bali avec notamment une pagode, un castelet de marionnettes, des petits temples ainsi que de l'artisanat d'art de Mandalay et de Bali.

Visite libre des jardins avec livret: **samedi-dimanche 14h30-19h**Visite guidée avec les créateurs des Jardins du Loriot: **samedi 15h (durée 1h30)**Visite du jardin oriental pour les scolaires: **vendredi 11h-19h**● **Tarif** 6 €; 5-15 ans et handicapés: 3 €; -5 ans: gratuit; scolaire: 2 €**132 Vouvant****Jardin du Fournil** 

3, basse Rue, près du Pont Roman

06 70 55 57 84 • 02 51 69 26 57 • davidgarreau@orange.fr

Autour d'un fournil restauré du 18^e siècle, petit jardin régulier créé vers 1920, dont les parcelles de pelouses entourées de haies de buis, ponctuées de topiaires, dominent la petite rivière La Mère.

Visite guidée: **samedi 14h-19h et dimanche 10h-19h**

Glossaire

Fabrique de jardin : petite construction comportant un espace intérieur servant de ponctuation à la promenade ou ménageant des vues et offrant au promeneur un lieu de repos.

Ha pour hectare : aire de 100 mètres de côté.

Jardin régulier : jardin dont la composition est basée sur un ou plusieurs axes de symétrie et intégrant des parties aux formes géométriques. Le jardin « à la Française » est un jardin régulier dans lequel les effets de la perspective jouent un rôle important.

Jardin irrégulier : jardin au tracé irrégulier dont les parties sont traitées de façon à produire des effets « naturels ». Le jardin pittoresque est composé d'une suite de scènes issues de la peinture de paysage ou qui fait référence à des modèles littéraires. Le jardin anglo-chinois (jardin chinois, jardin anglais) est un jardin pittoresque composé de scènes issues de paysages naturels ou symboliques dans lesquels les fabriques et les rochers jouent un rôle important. On peut tous les qualifier de **jardins paysagers**.

Mixed-border : plate-bande herbacée dont les fleurs, agencées en mélanges complexes, forment des masses de couleurs.

SNHF : Société Nationale d'Horticulture de France

Topiaire : végétal sculpté adoptant l'aspect d'un élément d'architecture (arche, colonne...), d'un motif abstrait ou figuratif (boule, bobine, animal...).

D'après les définitions extraites de « Jardin vocabulaire typologique et technique » rédigé par Marie-Hélène Benetière - éditions Monum



Ce programme est réalisé par la Direction Régionale des Affaires Culturelles des Pays de la Loire (DRAC).

La DRAC est un service déconcentré du ministère de la Culture et de la Communication placé sous l'autorité du préfet de région. Elle met en œuvre la politique culturelle nationale de l'État en l'adaptant au contexte régional. La DRAC a pour mission d'étudier, de conserver et de valoriser le patrimoine.

**1, rue Stanislas Baudry 44000 Nantes
communication.paysdelaloire@culture.gouv.fr**