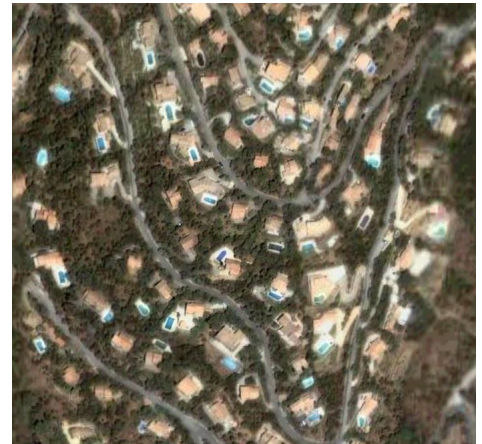


FICHE CONSEIL : PISCINE

Recommandations pour une meilleure intégration des piscines dans le paysage

Introduction

Le département du Var bénéficie d'un climat très ensoleillé qui favorise la construction des piscines et bassins d'eau. Autrefois réservées aux villas d'une certaine importance, les piscines se sont aujourd'hui démocratisées et la plupart des POS ou PLU des communes du Var autorisent leur construction quelque soit la surface ou la pente du terrain. Cette prolifération peut conduire dans certains cas à un appauvrissement du paysage en raison d'une mauvaise implantation ou d'aménagements inadaptés.



Réglementation

Selon l'article R422-2 du code de l'urbanisme, la construction de piscine non couverte est soumise au régime de déclaration de travaux. Les dossiers sont à déposer en mairie et doivent comprendre l'ensemble des pièces nécessaires à leur instruction ainsi que les éléments permettant d'apprécier l'impact du projet dans le paysage (se référer à l'imprimé de déclaration de travaux).

Quelque soit la situation du projet, celui-ci doit être compatible avec les règlements du PLU ou du POS de la commune (marge de recul, terrassements, hauteur de mur ...) et le cas échéant avec le cahier des charges du lotissement.

Si le terrain concerné se situe dans une zone protégée (site classé, site inscrit, abords de monument historique, ZPPAUP, secteur sauvegardé), la mairie doit transmettre le dossier au service départemental de l'architecture et du patrimoine qui émettra un avis simple ou conforme selon la servitude. Dans ces espaces, un effort d'intégration doit être réalisé de façon à préserver la qualité du site.

Quelques règles d'implantation

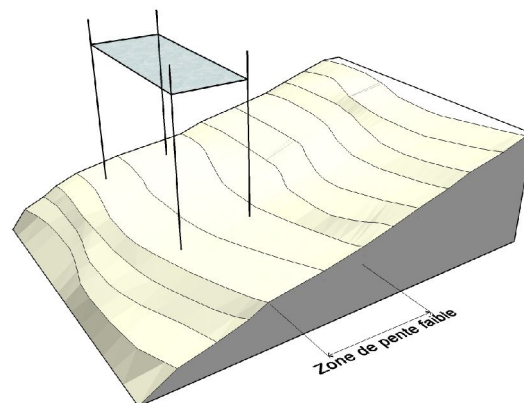
L'implantation sera déterminée en fonction de la configuration du terrain, de la végétation existante et de façon à limiter l'impact sur le paysage.

Sur un terrain plat

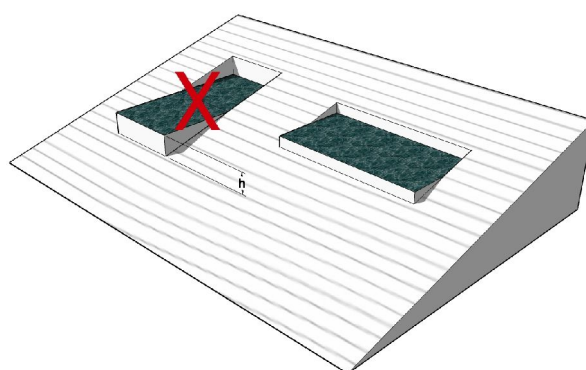
Sur un terrain plat, l'implantation de la piscine se fera parallèlement à la construction d'habitation tout en préservant au maximum la végétation existante notamment les arbres de haute tige. La piscine sera complètement enterrée sans pouvoir dépasser du niveau du terrain naturel.

Sur un terrain en pente

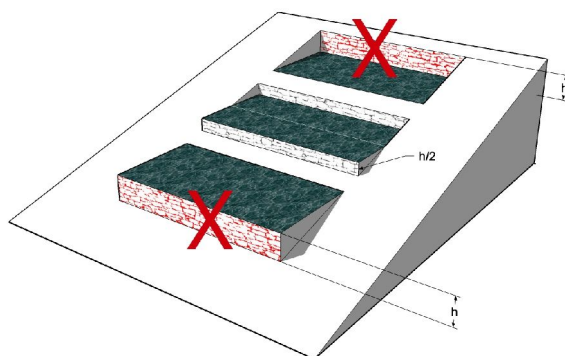
Sur un terrain dont la pente est supérieure à 5 %, il convient de fournir un relevé altimétrique qui permettra de visualiser les courbes de niveau : la piscine sera implantée sur la zone où les courbes de niveau sont le plus espacées, révélant la pente la plus faible.



Quelque soit la configuration du terrain, la piscine sera orientée de façon à ce que sa plus grande dimension soit parallèle aux courbes de niveau. Cette mesure permet non seulement de réduire l'impact de la piscine au niveau de la parcelle (remblai, hauteur des murs de soutènement), mais aussi de structurer le paysage à une plus grande échelle en s'appuyant sur son relief.



Afin de limiter les terrassements, il est préférable de réaliser un petit mur de soutènement en amont et en aval de la piscine plutôt qu'un seul grand mur. Le centre de la plate forme supportant la piscine et sa plage correspond alors au niveau du terrain naturel.



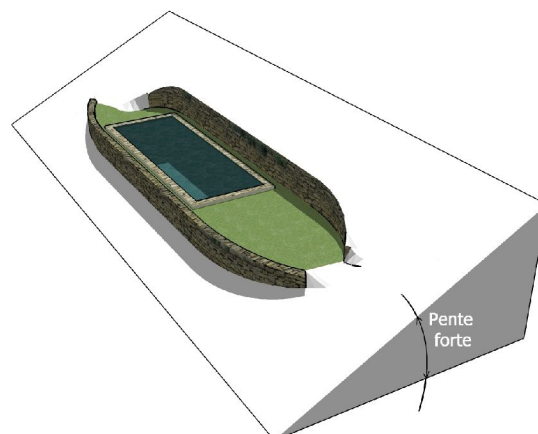
La forme de la piscine

Il convient de privilégier les formes simples adaptées à la configuration du terrain (éviter les formes en équerre). Sur un terrain à forte pente un format de 10mx3m sera moins impactant qu'un 8mx4m.

Le traitement des plages

La construction d'une piscine entraîne souvent une minéralisation importante de la parcelle : le traitement des plages doit réduire cet effet en privilégiant des matériaux naturels (gazon, bois) et en adaptant sa surface à la taille et à la configuration du terrain.

Ainsi, sur les terrains à forte pente, la plage sera obligatoirement installée sur un petit côté de la piscine.



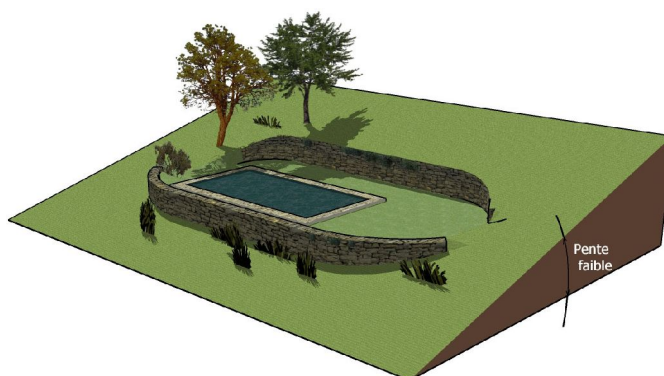
Le traitement des murs de soutènement

Les murs apparents seront traités en pierre du pays dans l'esprit des restanques traditionnelles en limitant leur hauteur à 1m50 maximum. S'il est nécessaire de réaliser plusieurs murs superposés, ceux-ci seront espacés de 1m50 minimum de façon à accueillir des plantations.

Il convient de proscrire impérativement tout enrochement à base de grosses pierres de carrière.

L'accompagnement végétal

Tout projet de construction de piscine doit prévoir un aménagement paysager de la parcelle qui permettra de l'intégrer à long terme dans le paysage (plantations buissonnantes devant les murs de soutènement, plantations retombantes ou tapissantes, plage engazonnée, conservation des arbres de haute tige ...).



Le pool house et le local technique

Le local technique doit être implanté en évitant l'accès sur la façade la plus perçue.

Le pool house doit rester de taille modeste et respecter le caractère de la construction d'habitation.

Le choix des couleurs

Les fabricants de piscine fournissent un large choix de teintes et de matériaux. L'expérience montre que la teinte bleu turquoise des piscines n'est pas adaptée pour se fondre dans le paysage. Les tons verts, ocres ou foncés, associés au reflet de la teinte du ciel, donnent des couleurs plus naturelles qui s'harmonisent davantage avec la végétation.

Dans le même sens, un revêtement en léger camaïeu (type pâte de verre ou mosaïque) crée une teinte moins uniforme, évitant l'effet d'aplatissement plus perceptible dans le paysage.

Les éléments de sécurité

A compter du 1er janvier 2004, les piscines enterrées non closes privées à usage individuel ou collectif doivent être pourvues d'un dispositif de sécurité normalisé visant à prévenir le risque de noyade.

Les volets de sécurité recouvrant les bassins (au niveau du fil d'eau) ou les barrières périphériques doivent être choisis dans une teinte en harmonie avec l'environnement (exclure le blanc).

La couverture des piscines par des structures hautes et rigides est à proscrire dans les espaces protégés.

Constitution des dossiers de déclaration de travaux pour une piscine

Pour instruire rapidement une déclaration de travaux concernant la construction d'une piscine, il convient de joindre au dossier les pièces suivantes :

- un plan de situation au 1/25000
- un plan cadastral récent
- un plan altimétrique si la pente est supérieure à 5%
- un descriptif des installations projetées (matériaux et teintes)
- un plan de masse indiquant la position du projet sur le plan cadastral
- les plans et élévations cotés du projet
- une coupe longitudinale et une coupe transversale suivant la pente du terrain
- un plan d'aménagement paysager (plantations à conserver, à réaliser, arbres à abattre)
- une ou plusieurs photographies de l'état des lieux
- une simulation du projet (photo-montage)