

Département Charente Commune SAINT-BRICE

Arrondissement COGNAC Canton COGNAC

Monument Logis de Gardepée et sa fuie

Situation exacte Au bord de la départementale 157, sur une colline - Au bas, l'église abbatiale de la Châtre

Utilisation actuelle Maison d'habitation

Propriétaire Société de Gardepée dont M. Henri de JARNAC ~~en~~ est le principal actionnaire

Adresse

Occupant

Nature de la protection proposée Inscription sur l'Inventaire Supplémentaire

Étendue du portail d'entrée du logis défendu de créneaux et mâchicoulis ainsi que de la fuie

Epoques de construction

Milieu XVI^e siècle - Début XVII^e siècle

Etat de conservation

Assez bon quant au portail crénelé - La fuie est en moins bon état de conservation

Réparations à prévoir d'urgence

Estimation globale de ces réparations

Crédit d'entretien nécessaire

Le propriétaire consentirait-il au classement ?

Renseignements bibliographiques

- Articles extraits du journal local d'avant la guerre 1914-1918
- Annuaire historique et littéraire à Cognac - Berauld - 1892-1896-1897

Documents graphiques et photographiques connus

Photographies ci-annexées

Matériaux de construction

Pierre du pays - Tuiles -

Historique Ce logis de Gardepée, bâti vers le milieu du XVI^e siècle dont l'histoire est peu connue, est assurément digne d'intérêt. Autrefois appelé "la Gardespée" ou "l'Espée de Garde", nom tiré vraisemblablement du genre d'hommage que cette terre noble devait à son suzerain.

C'est en Janvier 1553, que Claude Gouffier, chevalier de l'Ordre du Roi, Grand Ecuyer de France, marquis de Caravas, concéda à Jacques Ancelin, marchand demeurant à Beauvais-sous-Matha, le fief de Gardepée. L'acte fut passé à Oiron (Deux-Sèvres). Claude Gouffier autorisait celui-ci "à faire édifier une maison à créneaux tant et seulement sans autre forme de forteresse avec fuye". En 1562, Jacques Ancelin fit percer au-dessus du portail d'entrée neuf mâchicoulis. Avec ce logis, fut construite une terrasse d'où l'on découvre un horizon d'une étendue de 25 à 30 kms et déjà, Ancelin pouvait apercevoir le clocher de son lieu d'origine, Beauvais-sous-Matha. Les Ancelin ont possédé le domaine pendant un siècle. Vendu en 1657 à Pierre Offré, marchand à Cognac. Les Offré le gardèrent jusqu'aux premières années du XVIII^e siècle. Il fut vendu par les enfants Offré à

Description sommaire un magistrat d'Angoulême, Pierre de Jarnac. Cette famille (avec plan schématique) mille possède encore le domaine. Parmi les membres de cette famille, sous l'Empire, Léon de Jarnac fonda une faïencerie dans l'ancienne église de la Châtre : pièces rares fort recherchées.

Au sommet de la colline de Gardes, observatoire facile de la vaste plaine se dresse le logis, son portail et sa fuie gigantesque méritent de retenir l'attention.

Le portail crénelé est défendu de neuf mâchicoulis et était autrefois terminé aux deux extrémités par deux tourelles dont une seule subsiste encore. Le portail comprend la porte et la poterne.

- La porte s'ouvre sur l'extérieur par un arc en plein cintre, dans l'angle à l'intérieur, se trouve une porte d'escalier à vis menant à une terrasse surmontée d'une toiture. Cette terrasse conduit aux tourelles d'extrémité dont une seule subsiste.

- La poterne encadrée de deux pilastres sur haute base est surmontée d'un fronton triangulaire orné de pots à feu. Là se trouvaient les armes des Ancelin disparues pendant la Révolution, l'inscription "Dieu soit la garde de l'entrée et de la sortie".

../..

Date :

Signature :

Ne rien coller sur cette fiche

- La fuie, de dimensions imposantes, conserve encore au-dessus de la porte d'entrée les armes des Ancelin "De gueules, à lion d'or, armé et lampassé d'Azur".

Au-dessus de la porte intérieure du logis se trouve cette autre inscription pleine de sagesse, philosophique : "La prospérité est sujette à l'envye et l'adversité au mépris, la médiocrité est trop commune ainsy rien icy bas ne nous peut satisfaire".

Les autres bâtiments de fermes sont de construction récente, ainsi que la chapelle en avant du beau portail d'entrée./.

Le 15 Décembre 1971

MJ. DEROIDE

Deroide

R

L'ARCHITECTURE
24 DEC 1971
N° 57
RECENSEMENT DES MONUMENTS ANCIENS

RECENSEMENT des EDIFICES ANCIENS de la FRANCE

Département Charente **Commune** SAINT-BRICE

Édifice Logis de Gardepée

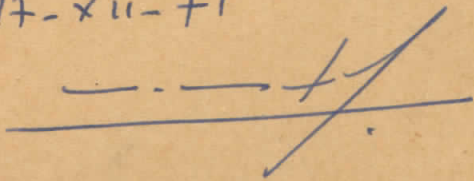
Documents annexés

- | | |
|----------|------------------|
| 1 Fiches | 30 Photographies |
| 1 Plans | Cartes Postales |
| Dessins | 1 Divers |

Avis de l'Architecte en Chef

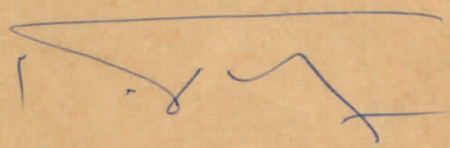
*Avis favorable pour l'inscription sur l'inventaire
supplémentaire des M. A. du mur crénelé, du portail et de la
porte.*

17-XII-71



Avis du Conservateur Régional des Bâtiments de France

Même avis que celui de l'Architecte en chef.



Avis de l'Inspecteur Général sur la protection à prévoir

ce point

MONUMENTS HISTORIQUES

Département : CHARENTE

Commune : SAINT-BRICE



Palais-Royal, le 19

M. SONNIER,

Inspecteur général des monuments historiques, est prié de bien vouloir faire connaître son avis sur l'affaire traitée dans les pièces ci-jointes. On lui sera obligé de les retourner à l'Administration, avec sa réponse, dans le plus court délai.

PIÈCES COMMUNIQUÉES

Dossier de Recensement

OBJET DES PIÈCES

Protection éventuelle au titre des M.H.

L'Attaché d'Administration chargé de la protection des Monuments Historiques

G. Duwau

Edifice : LOGIS de GARDEPÉE

avec son conseil et sa nouvelle
et son conseil
RÉPONSE
et son conseil

Paris, le 19

Avant l'arrivée de
SONNIER à l'administration
sur l'1-11 des travaux effectués
avec son conseil et sa
nouvelle et de la fin

DELEGATION PERMANENTE
DE LA COMMISSION SUPERIEURE DES
MONUMENTS HISTORIQUES

Séance du 11 Décembre 1972

- PROCES - VERBAL -

- Conservation Régionale des Bâtiments de France
de PERIGORNEUX -

- GIRONDE -

- BORDEAUX - Chapelle Saint-Joseph (en totalité, y compris le retable en pierre).
- PORTETS - Château de l'Hospital (façades et toitures, salle à manger, salon et vestibule avec leur décor).
- SAINT-LEGER-DE-BALSON - église (en totalité), y compris les peintures murales), déjà inscrite sur l'Inventaire Supplémentaire des Monuments Historiques par arrêté du 5 Octobre 1925.

- LOT-ET-GARONNE -

- SAINT-SYLVESTRE-SUR-L'OT - Château de Ferrassou - (tour ronde et bâtiment de l'escalier à vis).

- voir Inscriptions -

B) INSCRIPTIONS SUR L'INVENTAIRE SUPPLEMENTAIRE DES
MONUMENTS HISTORIQUES

- Conservation Régionale des Bâtiments de France
de POITIERS -

- CHARENTE -

- COGNAC - Clinique du Docteur Thébaud, place des Anciennes Halles - (façade et toiture sur la place).
- COGNAC - Hôtel Duplessis, 12, rue Duplessis - (façade sur la rue Duplessis et tour d'escalier, avec son échauguette).
- COGNAC - Hôtel de l'Esclopard, 3, rue Henri-Gernain - (ancienne porte).
- COGNAC - Hôtel Allenet, rues de l'Isle-d'Or et des Cordeliers - (façades et toitures sur rues, la niche Renaissance à l'angle de ces deux rues étant déjà inscrite sur l'Inventaire Supplémentaire des Monuments Historiques par arrêté du 15 Mai 1925).
- COGNAC - Immeuble, 31, rue de l'Isle-d'Or - (porte sculptée du 17ème siècle).
- COGNAC - Hôtel de la Gabelle, 6, rue Saulnier - (façade et toiture sur rue, cheminée au premier étage).
- CONFOLENS - Eglise Saint-Maxime (en totalité).
- CONFOLENS - Manoir des Comtes (façades et toitures).

...../.....

- RUFFEC - Vestiges de l'ancienne église Saint-Blaise.

(- SAINTE-BRICE - Logis de Gardépée - (mur crénelé avec son portail et sa tourelle et fuie en totalité).

- SAINTE-GERMAIN-DE-COMFOLENS - église (en totalité).

- VILLEBOIS-LAVALLETTE - Château - (façades et toitures du bâtiment du XVIIème siècle et salle des gardes), la chapelle et l'enceinte étant déjà classées parmi les Monuments Historiques par arrêté du 18 Juin 1915.

- CHARENTE-MARITIME -

- LES EDUTS - Eglise (en totalité).

- LA JARNE - Maison dite "Le Boineau" - (façades et toitures des bâtiments des XVIIème et XVIIIème siècles, et du pigeonnier, rampe en fer forgé de l'escalier du bâtiment du XVIIème siècle).

- SAINTE-BRIS-DES-BOIS - Eglise (en totalité).

- SAINTE-GEORGES-DE-CUBILLAC - Vestiges du château de Clam.

- SALLES-SUR-MER - Château de l'Herbaudière - (façades et toitures).

- DEUX-SEVRES -

- LHOUMOIS - Château de la Roche-Faton - (façades et toitures à l'exclusion des dépendances).

- VIENNE -

- BUXEUIL - Château de la Roche-Amenon - (façades et toitures du château, portail d'entrée avec sa grille, douves et fuie).

- CHALENDRAY - Vieux château - (façades et toitures, escalier intérieur et les dix cheminées anciennes).

- CHAMPAGNE-LE-SEC - Eglise (en totalité).

- CHATEAU-LARCHER - Manoir (façades et toitures du manoir et de la chapelle).

- CHATELLEVAULT - Ancienne église Saint-Romain (en totalité).

- L'ISLE-JOURDAIN - Eglise Saint-Paixant (en totalité).

- LEIGNES-SUR-FONTAINE - Château de Vaucour (façades et toitures).

- LOUDUN - Portail, 18, rue de la Porte Saint-Nicolas.

- NAINTRE - Château de la Tour Naintré - (façades et toitures, douves et pigeonnier).

- POITIERS - Vestiges de l'ancienne chapelle Sainte-Croix.

- POUILLE - Eglise Saint-Martin (en totalité). /

Charente
SAINT-BRICE
Logis de Gardepée



Vue latérale du portail d'entrée du
logis (chapelle construite en avant)



Base d'une ancienne tourelle d'angle
en encorbellement

Charente
SAINT-BRICE
Logis de Gardepée

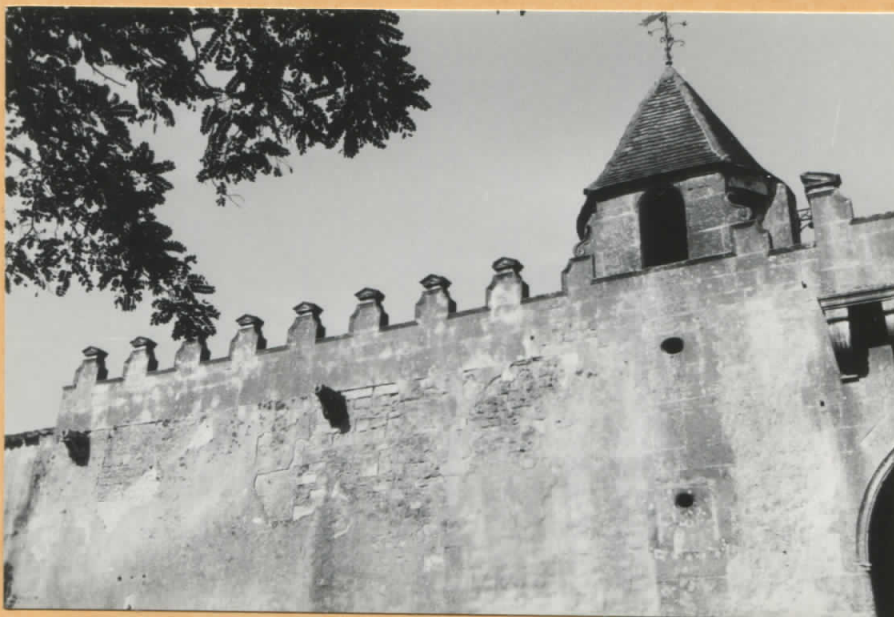


Poterne



Portail d'entrée (porte et poterne)
défendue de neuf mâchicoulis

Charente
SAINT-BRICE
Logis de Gardepée



Créneaux encadrant la porte d'entrée



Tourelle d'escalier conduisant le
long des créneaux

Charente
SAINT-BRICE
Logis de Gardepée



Accès le long des créneaux



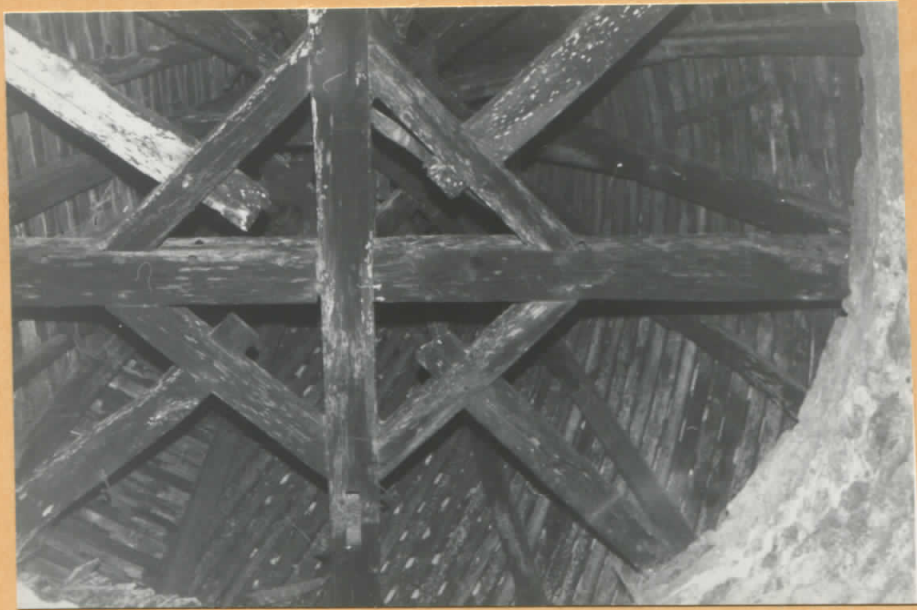
Etape d'angle (vers l'intérieur
du logis) entourée de créneaux

Charente
SAINT-BRICE
Logis de Gardepée



Surfaces des mâchicoulis ornées de motifs géométriques
ou végétaux (palmettes)

Charente
SAINT-BRICE
Logis de Gardepée



Charpente de la toiture de l'escalier



Cage de l'escalier surmontée d'une
toiture

Charente
SAINT-BRICE
Logis de Gardepée



Portail d'entrée vu de l'intérieur
de la cour du logis



Charente
SAINT-BRICE
Logis de Gardepée



Chapelle accolée au mur de façade du logis
(dernière siècle)



Intérieur du portail d'entrée

Charente
SAINT-BRICE
Logis de Gardepée



Inscription philosophique des Ancelin sur le
mur intérieur du logis

Charente
SAINT-BRICE
Logis de Gardepée



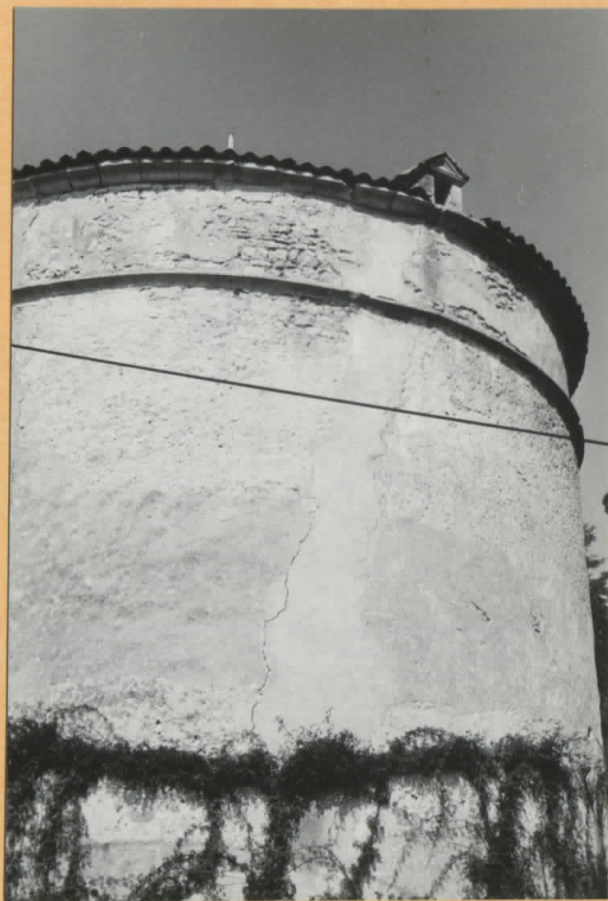
Bâtiments du logis récents vus du
sommet des créneaux



Charente
SAINT-BRICE
Logis de Gardepée

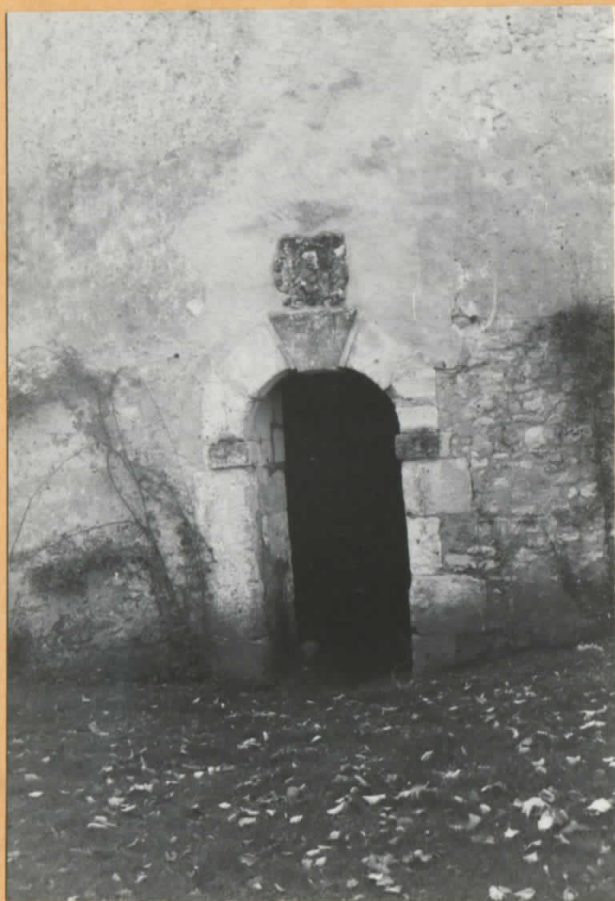


Fuie vue du sommet des créneaux
défendant la porte d'entrée



Mur extérieur de la fuie

Charente
SAINT-BRICE
Logis de Gardepée

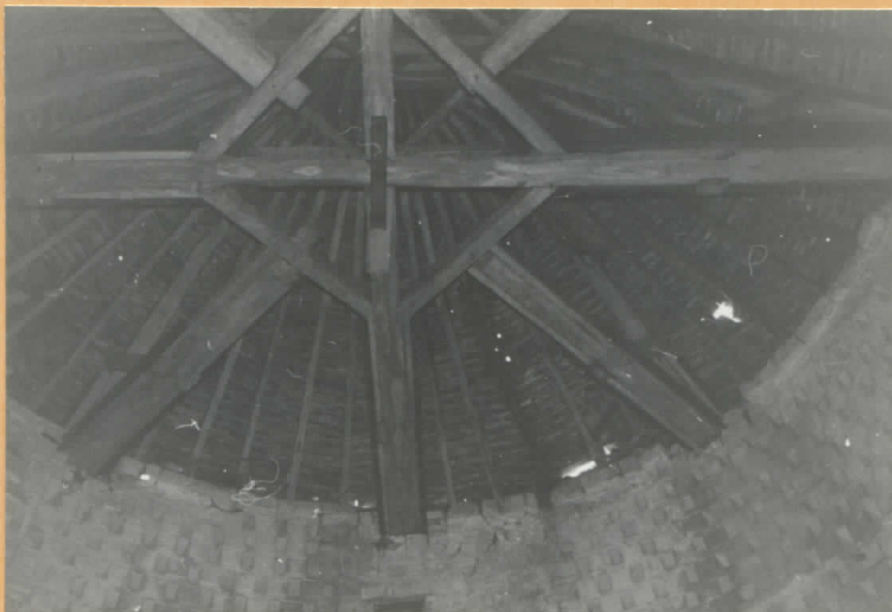


Porte d'entrée de la fuie



Claveau supérieur de la porte
surlenté de l'écusson des Ancelin,
un lion dans un cartouche

Charente
SAINT-BRICE
Logis de Gardepée



Charpente de la fuie



Nombreuses niches de la fuie