

Département Charente  
Arrondissement Angoulême

Commune AUBETERRE  
Canton Aubeterre

**Monument** Château d'Aubeterre

Situation exacte

**Propriétaire**

Adresse

Profession

**Nature de la protection proposée** Inscription à l'Inventaire Supplémentaire des M.H.

Étendue Façades et toitures (de la poterne carrée et du logis qui lui est contigu  
(de la chapelle Renaissance  
(des vestiges de l'enceinte à l'Est  
(de la tour St Jean

**Époques de construction** XIII<sup>e</sup>

**État de conservation** bon

Réparations à prévoir d'urgence reprise de quelques maçonneries de la chapelle

Estimation globale de ces réparations

Crédit d'entretien nécessaire

Le propriétaire consentirait-il au classement ? Elle demande l'Inscription à l'Inventaire supplémentaire

**Renseignements bibliographiques**

**Documents graphiques et photographiques connus**

## Matériaux de construction

Pierre de taille

Toitures en tuiles canales

Aubeterre et son éminence constituent l'un des principaux points stratégiques de la région angoumoisine à travers les siècles. Nous y trouvons les traces d'un habitat de l'époque préhistorique (fin paléolithique - début néolithique). Jules César y établit un Oppidum gallo-romain. Dans les flancs de sa falaise un premier ermitage catholique s'y établit (IIIe s.). Puis une abbaye bénédictine fondée par les disciples de St Maur se construisit au sommet de la colline du IVe au IXe siècle. En 1004, Gérard, seigneur d'Aubeterre, établit une première enceinte fortifiée dont d'importants vestiges sont encore apparents.

Au début de la guerre de Cent ans, le seigneur d'A. Pierre RAYMOND, refuse de reconnaître la souveraineté du représentant du Roi d'Angleterre. Un siècle s'écoulera avant que le fief, passé en des mains anglophiles, retourne aux descendants de Pierre Raymond, puis, par alliance, à la famille BOUCHARD qui va le conserver jusqu'à la Révolution.

Entre temps, c'est à Aubeterre qui comptait six murailles, que fut décapité Brémond d'Ars. Plus tard CALVIN, traqué, y vint chercher refuge. En 1548, c'est la révolte contre les "gabelous", révolte que Montmorency noya dans le sang. Un page des Bouchard, POLTROT de MERE, sera l'assassin du Duc de Guise. François BOUCHARD prit part à la conjuration d'Amboise, gracié, dut partir en exil et ses biens confisqués. Son petit-fils, DAVID, les récupère. Il marie sa fille à François d'ESPARBES de LUSSAN, futur maréchal de France, et le vicomté fut érigé en marquisat. Pierre .....

**Description sommaire** La poterne est une importante tour carrée (clichés 4 et 5) puissamment (avec plan schématique) fortifiée dont on voit encore, côté Sud, l'emplacement du pont-levis et l'arc de la herse. Un chemin de ronde, dont les machicoulis en parfait état peuvent avoir été décorés au XV<sup>e</sup> et qui ont des proportions très intéressantes - existait sur trois faces. En effet, on retrouve à l'ouest la trace de l'accrochement du mur des remparts qui a été surbaissé pour constituer le logis actuel attenant à cette tour de garde. Du côté de l'Est, le mur est intact et à la même hauteur que le chemin de ronde. Au midi, les trois petites fenêtres de ce chemin de ronde mériteraient de retrouver leur forme primitive ayant été malheureusement modifiée.

La façade postérieure au Nord n'a plus que l'étage supérieur, le plan de la cour intérieure ayant été surélevé et le remblai enterrant toute la hauteur du passage voûté de la herse. On découvre la trace de cet arc au ras du sol, au-dessous d'une grande fenêtre à croisée de pierre qui a été percée postérieurement. Les pilastres et la décoration Renaissance sont fort beaux.

La salle voûtée qui servait de salle des gardes est en très bon état.

La Chapelle, au Nord, (cliché n° 2) dont la décoration extérieure est Renaissance et en particulier sa porte d'entrée, a une double croisée d'ogives aux très fines voussures. Au-dessus, était le logis du chapelain.

A l'Est, l'enceinte et les restes de la Tour St-Jean s'accrochent à la falaise taillée dans le coteau. On trouve à la base l'entrée de l'église souterraine avec sa décoration en bossages (cliché n° 3).

Date :

Signature :

Ne rien coller sur cette fiche

## Matériaux de construction

**Historique** (suite) Pierre d'ESPARBES de LUSSAN, leur descendant, compromis dans des intrigues de cour et couvert de dettes, revint à Aubeterre pour piller et brûler le château familial par rébellion. Cette famille retrouva son prestige grâce à Joseph-Henri BOUCHARD d'ESPARBES de LUSSAN, ambassadeur à Vienne et maréchal de France, en 1783.

En 1793, le château devient bien national, transformé en grenier public et le souterrain aménagé en prison.

En 1820, il est vendu à des démolisseurs.

## Description sommaire

(avec plan schématique )

Date :

Signature :

Ne rien coller sur cette fiche

**RECENSEMENT des EDIFICES ANCIENS**

Département Charente

Commune AUBETERRE

Édifice Château

22 FEV. 1964

IG

**Documents annexés**

1 Fiches

7 Photographies

2 Plans (un désignant les vues)

Cartes Postales

Dessins

5 Divers (un extrait cadastral modèle n° 3  
(un historique  
(un relevé des travaux effectués  
(Etat-civil du propriétaire

**Avis de l'Architecte en Chef**

*Avis très favorable pour l'inscription sur  
l'Inventaire Supplémentaire des M.H.*

*31 Janvier 1964*

*[Signature]*

**Avis du Conservateur Régional des Bâtiments de France**

Avis conforme à celui de M. l'Architecte en Chef MASTORAKIS.

TOURS, le 19 Février 1964

*[Signature]*

**Avis de l'Inspecteur Général sur la protection à prévoir**

Inscription à l'Inventaire supplémentaire des M.H. des façades et toitures de la poterne et du logis qui lui est contigu, de la chapelle Renaissance, des vestiges de l'ancienne Est et de la tour St.Jean.

Paris le 7 Mars 1964.

*[Signature]*

*Com. té de Recensement du 18-1-65*

*[Signature]*

*Suivant rapport Trouvelot*

*De la suite  
Inventaire*

MONUMENTS HISTORIQUES

DÉPARTEMENT : *1 Charente*

ÉDIFICE : *Château*

COMMUNE : *Aubeterre*

DEMANDE

RÉPONSE

Palais-Royal, le *26 FEV. 1964* 19.....

Paris, *7 Mars* 19..64

*Monsieur Crowelot*,  
Inspecteur Général des Monuments historiques, est prié  
de bien vouloir faire connaître son avis sur l'affaire traitée  
dans *1 et* pièce*s* ci-jointe*s*. On lui sera obligé de  
*les* retourner à l'Administration, avec sa réponse, dans le  
plus court délai.

Le château d'Aubeterre est construit sur  
la falaise dans laquelle est creusée la célèbre  
église souterraine. Il participe au site et  
présente, par lui-même, des vestiges fort  
intéressants.

PIÈCES COMMUNIQUÉES

Nous proposons d'inscrire à l'Inventaire  
supplémentaire des Monuments Historiques :  
les façades et toitures de la poterne  
et du logis qui lui est contigu, de la Chapelle  
Renaissance, ~~xxx~~  
les vestiges de l'ancienne Est<sup>et</sup> de la  
la tour St. Jean.

*1 dossier de Recensement trans-*  
*mis le 19.2.64 par M.*  
*Milliat Conservateur*

OBJET DES PIÈCES

*proposition d'inscription sur*  
*l'Inventaire Supplémentaire*  
*des Monuments Historiques.*

*Le Chef du Bureau  
des Travaux et Classements,  
G. Bastien*

DIRECTION GÉNÉRALE  
DE L'ARCHITECTURE

11 MARS 1964

RECENSEMENT DES  
MONUMENTS HISTORIQUES

J. Z. 306080 [18604] 63 0201 0 01 011 1

COMITE DE RECENSEMENT DES MONUMENTS HISTORIQUES

Séance du 18 janvier 1965

- - - - -

Charente : Aubeterre - Château

Rapporteur M. TROUVELOT

Après avoir entendu le rapporteur, le comité de recensement donne un avis favorable à l'inscription sur l'inventaire supplémentaire des monuments historiques des parties suivantes du château d'Aubeterre : façades et toitures de la poterne, du logis attenant à la poterne, ~~de~~ la chapelle Renaissance, vestiges de l'enceinte Est et de la tour Saint-Jean. *(Signature)*

Pour extrait conforme  
La Secrétaire du Comité

*(Signature)*

Th. IMBERT

DELEGATION PERMANENTE DE LA COMMISSION SUPERIEURE  
DES MONUMENTS HISTORIQUES

-----  
Séance du 8 février 1965  
-----

PROCES-VERBAL  
-----

CHARENTE - CHARENTE-MARITIME - GIRONDE - LOT-et-GARONNE

Edifices divers (examen des conclusions du comité de recensement)

Rapporteurs : M. PLANCHENAUULT et M. TROUVELOT.

Au cours de sa séance du 18 janvier 1965, le Comité de recensement a examiné des propositions de protection concernant divers édifices sis dans les départements de Charente - Charente-Maritime - Gironde et Lot-et-Garonne.

M. PLANCHENAUULT et M. TROUVELOT rendent compte des conclusions adoptées.

1°) département de la CHARENTE.

sur 21 dossiers examinés, le comité a proposé :

- 12 inscriptions sur l'inventaire supplémentaire,
- 3 mentions au casier archéologique.

2°) département de la CHARENTE-MARITIME.

- sur 33 dossiers examinés, le comité a proposé 3 inscriptions sur l'inventaire supplémentaire. Pour deux dossiers, le comité a demandé une documentation photographique complémentaire.

Les autres dossiers de ces deux départements étant anciens, le comité a demandé une vérification de l'état actuel des édifices.

3°) département de la GIRONDE.

sur 86 dossiers examinés, le comité a proposé :

- 6 classements parmi les Monuments historiques,
- 47 inscriptions sur l'inventaire supplémentaire,
- 28 mentions au casier archéologique,
- une transmission au service des sites.

Pour quatre dossiers, le comité a demandé une documentation photographique complémentaire.

.../

4°) département de LOT-et-GARONNE.

sur 9 dossiers examinés le comité a proposé :

- un classement parmi les Monuments historiques,
- 7 inscriptions sur l'inventaire supplémentaire,
- une mention au casier archéologique.

Conformément aux conclusions des rapporteurs, la Délégation Permanente approuve les propositions formulées par le comité de recensement dans sa séance du 18 janvier 1965 en ce qui concerne les départements de LA CHARENTE - de La CHARENTE-MARITIME - de la GIRONDE et de LOT-et-GARONNE.

L'assemblée souligne que les propositions de classement devront être soumises à la commission supérieure.

l'Administrateur civil secrétaire  
de la Commission Supérieure,

G. VAUQUELIN



Charente

Le château

AUBETERRE



Pris de l'Est, le chemin de ronde taillé dans la roche

Cliché n° 1

Charente

Le château

AUBETERRE



Façade de la chapelle vue du midi (Logis du chapelain au dessus) et ruines du château  
du XI<sup>e</sup> siècle

Cliché n° 2

Charente

Le château

AUBETERRE



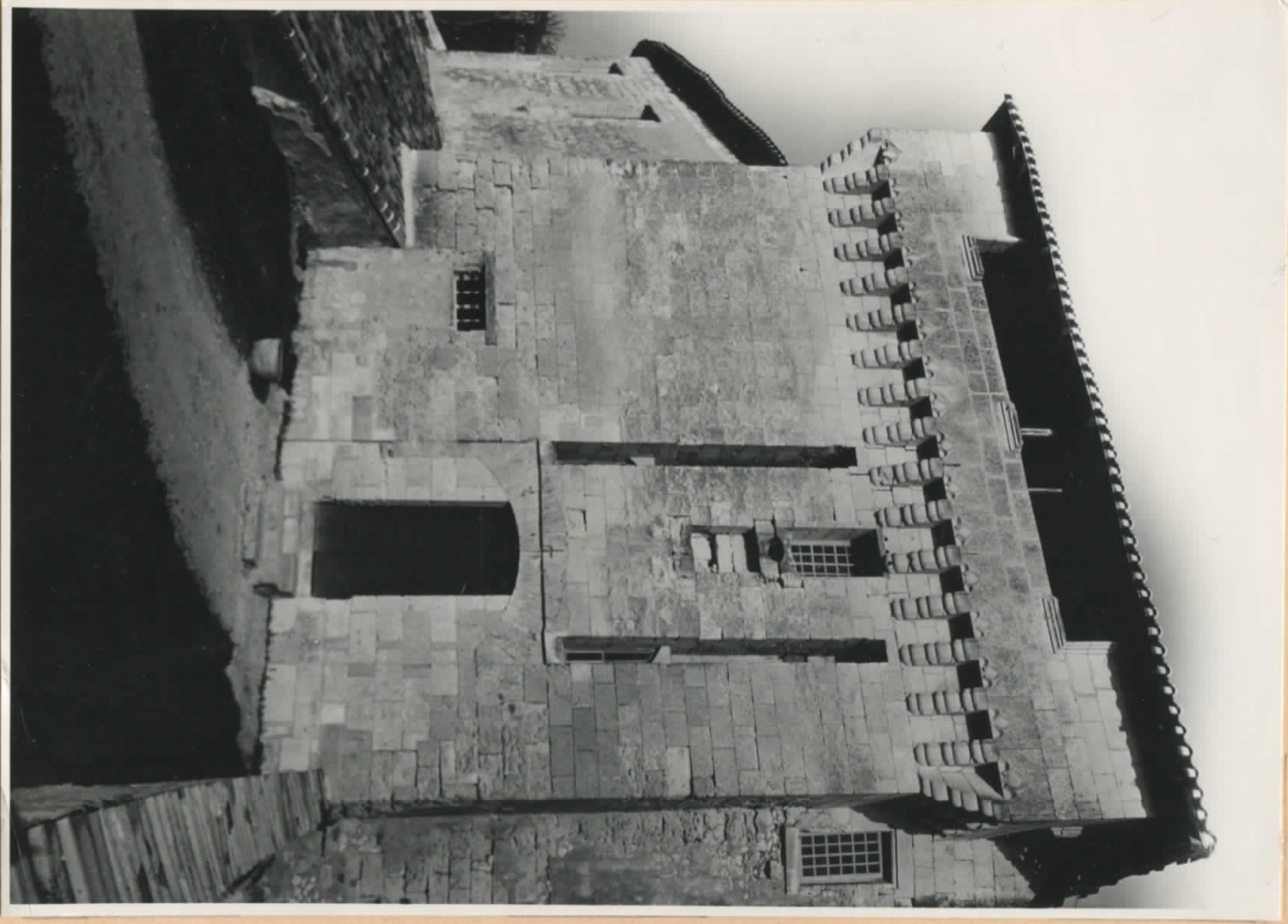
Façade Nord Le haut de la tour fortifiée avec sa fenêtre Renaissance et le petit logis qui lui est contigu

Cliché n° 3

Charente

Le château

AUBETERRE



Tour fortifiée (l'emplacement du pont-levis et de la herse est apparent) et dépendances  
Façade Sud

Cliché n° 4

Charente

Le château

AUBETERRE



Tour St-Jean et enceinte Est dominant l'entrée de l'Eglise souterraine — de l'Est

Cliché n° 5