

Département Pyrénées - orientales Commune CAUDIES DE FENOUILLEDES

Monument Chapelle N.D DE LAVAL .

Adresse ou situation exacte A, 1,5 km au sud-est de Caudies

Utilisation actuelle culte catholique intermittent

Propriétaire *la commune*

Adresse

Occupant

Nature et étendue de la protection *ISMH : la chapelle en totalité .*

Le propriétaire consentirait-il au classement éventuel oui

Epoques de construction XV° - XIX° .

Travaux

Réparation à prévoir d'urgence Neant

Estimation (au besoin sommaire) de ces réparations Il faut prévoir pour le moment un simple rejointoiement de la partie supérieure du clocher (ordre de grandeur : 2000F)

Crédit d'entretien nécessaire

N.B. Les trois renseignements précédents devront être fournis par l'Architecte des Bâtiments de France ou éventuellement par l'Architecte en Chef des Monuments historiques.

Renseignements bibliographiques

Documents graphiques et photographiques anciens connus

NOTRE DAME DE LAVAL - CAUDIÈS DE PENQUILLARÈS
 NOTRE DAME DE LAVAL

HISTORIQUE

- . la première église est signalée en 935.
 - . acte du 14 décembre 1440 faisant état de la chapelle du corpus de l'Eglise neuve hors les murs de CAUDIÈS ce qui permet de situer approximativement la date de reconstruction au début du XV^e siècle ou peut-être fin XIV^e.
 - . 1429 : acte relatif à la confection d'un reliquaire pour N.D. de Laval
 - . 1831 : construction de la flèche
 - . 1895-1896 : élargissement d'une ouverture de la chapelle Sainte-Anne et construction d'un plafond (fausses - voûtes).
 - . Aucun document authentique actuellement ne permet de préciser les dates de construction et reconstruction de la chapelle.
 - . l'ermitage attenant est du XVIII^e S.
- L'église primitive a donc été construite au début du X^e siècle ou à la fin du IX^e. Elle a été reconstruite au début du XIV^e siècle.

SOURCES ECRITES

- archives départementales des Pyrénées-Orientales
- archives communales de Caudiès
- registre de la marguillerie de Caudiès (arch. dép. des Pyrénées-Orientales)
- registre des délibérations des Consuls de Caudiès
- fonds Roques (Bibliot. municipale de Narbonne - Inventaire des actes de l'abbaye de Saint-Martin de Lez
- Alart. (Biblioth. municipale de Narbonne)
- Inventaire général historique et raisonné de tous les actes anciens et modernes concernant les biens, droits, facultés, libertés franchises et prééminances du vénérable chapitre de l'église Sainte et métropolitaine des Saints-Just et Pasteur de Narbonne (Biblioth. Municipale de Narbonne)
- Cartulaire Roussillonnais t. IV - VIII - XIX - XII - Imp. 483 (Biblioth. municipale de Perpignan)
- Archives départementales de l'Aude

BIBLIOGRAPHIE

- Le Messager de N.D. d'Armagnac - Biblioth. municipale de PERPIGNAN
- Abbé LASSERRE - Recherches historiques sur la ville d'Alet et son ancien diocèse Carcassonne 1877
- Larca Hispanica - Paris 1638
- Fédré - "Le Comté de Rozes"
- Revue de l'A.C.R.
- François FABRE : "un de nos plus anciens sanctuaires : N.D. de Laval" 1969

NOTRE DAME DE LAVAL - CAUDIES DE FENOUILLEDES

DESCRIPTION

I - LA CHAPELLE

- . dimensions : 18,25 X 9,25
- . Construction orientée, en calcaire alvéolaire et calcaire froid, avec nef, une chapelle latérale, une abside et une sacristie
- . Précédée d'un porche, on y accède par un portail gothique aux montants de marbre dont la porte en chêne date du XVe siècle.
- . La nef actuelle est charpentée, soutenue par des arcs doubleaux brisés. Des fausses voûtes d'ogives en lattis ont été plaquées (en 1885) sur les murs et accrochées aux doubleaux et à la charpente.
- . La chapelle latérale Sud, dédiée à Sainte-Anne : voûtée sur croisée d'ogives dont les retombées reposent sur des culs-de-lambe historiés (ange-monstre...) Elle présente une petite porte à encadrement chamfreiné et au linteau accolade, qui permet d'accéder à l'escalier en vis du clocher.
Un groupe en pierre du XVe siècle est placé au centre d'une sorte de rétable peint : Sainte-Anne apprenant à lire à la Vierge et à l'Enfant Jésus.
- . L'abside :
 - pentagonale
 - voûtée d'ogives
 - à l'intérieur : en partie masquée par un rétable pierre et bois sculpté fin XVIII - peintures de 1895-1896 de grand intérêt
 - à l'extérieur : renforcée par des contreforts massifs à la retombée des ogives.
- . La sacristie a été plaquée contre la partie Sud de l'abside, vraisemblablement voûtée (glacis d'angle)

II - LE CLOCHER

- orthogonal
- angles et parties supérieures en pierre calcaire du pays
- est surmonté d'une flèche en briques rouges datant de 1831
- date vraisemblablement du XVe siècle.
- Diverses pierres sculptées en matériau différent (mollasse) et figurant des monstres, des masques ou des gargouilles apparaissent çà et là dans les parties hautes.

On peut les rapprocher (matériau et facture) des autres pierres sculptées de même type de l'échanguette voisine et du porche isolé de Notre Dame de Douno Pa, que la tradition rattache à la chapelle Saint-Jaumes (autrefois église) qui aurait été dépecée.

III - PARTIES ANNEXES

- A - L'Ermitage proprement dit (logement de l'ermite actuellement inoccupé) date du XVIIIe siècle
- B - Local à fonction vague (actuellement débarras)
- C - Echanguette à l'angle Sud-Est de la terrasse : du début du siècle. Elle contient scellés, à l'intérieur, divers blasons sculptés dans une mollasse jaune provenant vraisemblablement de la chapelle Saint-Jaumes. Une d'elles porte une étoile à cinq branches.
- M. Fabre (op. cit.) la rapproche de celle qui figure au bas de plusieurs actes portant la signature de Nunez Sanche consacrant des privilèges et titres de Roussillon et de Cerdagne.

CONCLUSION

Malgré sa reconstruction vraisemblable au XVe siècle, certaines retouches architecturales (flèches) ultérieures, des adjonctions, qui ne nuisent pas à l'allure générale, les plâtrages, ce sanctuaire a gardé une authenticité réelle. Son ancienneté (Xe s.), sa situation (isolée) et le fait qu'il renferme un véritable trésor d'objets d'arts (rétable, statues, toiles, ex votos) rendent souhaitable une protection légale à son endroit.

chapelle S^t Jaumes : a reçu l'avis favorable au cl 1111
de l'Inspecteur général en 1976
le propriétaire n'a pas répondu
à la demande d'adhésion.

M.S. Sept 81

9

Portail de Nostro Damo de DOUNO-PA
(N.D. de Donne Pain)

- . Situé au Nord-Ouest de la chapelle N.D. de Laval, à 100 m au début de la pente.
- . Ce portail marque l'emplacement de la porte du cimetière (désaffecté) de N.D. de Laval qui entourait au Nord et à l'Est le sanctuaire.
- . constitué par un arc plein cintre en grès supporté par deux colonnes à chapiteaux et bases sculptées.
- . ces pierres d'après leurs sculptures pourraient dater du X^e siècle et proviennent vraisemblablement de la première chapelle détruite.
- . Certains voudraient rattacher à la chapelle Saint-Jaumes voisine ces éléments d'architecture.
- . le porche lui-même, avec la petite toiture, qui entoure les éléments anciens semble être plus tardif : 4 juillet 1683 : il fut "payé 5 sols pour avoir fait mettre l'image de la vierge au-dessus de la porte de la montée" - il s'agit d'une Vierge à l'Enfant en pierre du XV^e siècle.

DESCRIPTION

- . l'Arc en plein cintre se compose de 13 claveaux décorés sur la face Nord d'une billette verticale et plate sur la face Sud.
- . les chapiteaux surmontés de tailloirs épais sont décorés de palmettes ; les bases étant décorées de motifs végétaux moins élaborés (motifs lancéolés ; taille en cuvette).
- . les tailloirs et la partie supérieure des bases sont ornés de motifs géométriques (damiers).

Peyre 1976

PARIS, le 12 juillet 1976
170 bis, Rue de Grenelle, 75007 - Tél. 551-09-89

MICHEL HERMITE

ARCHITECTE EN CHEF
ADJOINT A L'INSPECTION GÉNÉRALE

P.O. Recensement
CAUDIES-DE-FENOUILLEDES
Eglise de l'Ermitage
Notre-Dame de Laval
et portail du cimetière

à

Monsieur le Conservateur
des Bâtiments de France
34000 - MONTPELLIER

- RAPPORT -

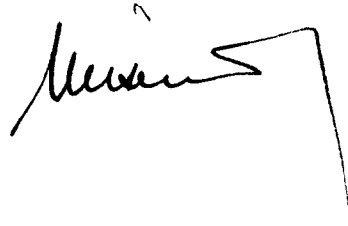
Cet édifice du XVème siècle est intéressant.

Il abrite un beau rétable en pierre et bois du XVIIIème siècle ainsi que des statues et des peintures.

L'abside et la chapelle latérale Sud (Ste-Anne) sont voûtées sur croisée d'ogive. Les fausses voûtes de la nef cachent la charpente qui devrait être apparente.

Le portail d'entrée du cimetière situé à 100 mètres de l'église est très archaïque et de plus haut intérêt.

Nous proposons d'inscrire l'église et de classer le portail du cimetière.



DIRECTION DU PATRIMOINE

29 MAI 1980

N° 1
RECENSEMENT DES MONUMENTS HISTORIQUES

MONUMENTS HISTORIQUES

Département : Pyrénées-orientales

Édifice : Chapelle N.D. de Laval

Commune : CAUDIES DE FENOUILLEDES

DEMANDE 84

RÉPONSE

Palais-Royal, le 9/5/80 19

Paris, le 13 Mai 1980

M BROCHARD

inspecteur général des monuments historiques, est prié de bien vouloir faire connaître son avis sur l'affaire traitée dans la pièce ci-jointe. On lui sera obligé de retourner à l'Administration, avec sa réponse, dans le plus court délai.

de la chapelle de Notre Dame de Laval à Caudès Fenouilledes remonte au début de XV^e - son architecture gothique modeste n'est pas sans intérêt. Le plan et l'élevation reproduisent des schémas de construction assez répandus dans la région, notamment dans le département de l'Aude : nef unique dont le côté sort pauvre de chapelles ; abside à pans coupés -- nef à charpente apparente cachée par l'installation récente d'une fausse voûte. La partie la plus intéressante est sans doute le clocher en pierre appareillée. Les restes de décoration peuvent encore se lire dans les culots de la voûte du chœur et en haut du clocher. Toutefois, l'édifice contient un certain

PIÈCES COMMUNIQUÉES

dossier de recensement

OBJET DES PIÈCES

Protection éventuelle au titre des Monuments Historiques

L'Attaché d'Administration chargé de la protection des Monuments Historiques

nombre d'œuvres d'art intéressantes, de
tableaux, et en particulier un beau vitrail
en pierre du XV^e siècle, classé M.H.,
et malheureusement défigurée au siècle
dernier par un badigeon répugnant.

L'inscription sur l'inventaire supplémentaire
me paraît constituer la mesure la plus
conforme à l'intérêt historique présenté
par cet édifice et à ses modestes mérites
architecturaux. Elle serait suffisante pour
surveiller étroitement et peu intervenir
dans des travaux d'entretien -

Porte du cimetière

La porte dite du cimetière est un remontage
de l'ancien portail de l'église San Jacome
aujourd'hui désaffectée qui se trouve à
quelque distance dans un ravin -

elle est d'époque romane mais tous les
éléments ont été remontés sans souci
d'ordre ni de logique -

Ainsi les chapiteaux servent de base aux
colonnes. et ~~les colonnes ont été~~ la face des
chapeaux a été inversée -

L'importance de ces éléments ne fait pas de
doute - Mais doit-on les classer que ces éléments
médiévaux : arcade ou voussure, chapiteaux et colonnes
ou l'ensemble du portail, monte à la fin du XVIII^e
siècle avec sa niche contenant une statue de la
Vierge ^{allant} en pierre du XV^e siècle ?

F. Schumacher

MONUMENTS HISTORIQUES

1981
Ministère des
Monuments de la France

51

Département : Pyrénées orientales

Commune : CAUDRES DE FENOUILLEDES

Édifice : chapelle N.D. de Laval et

portail du cimetière

DEMANDE 2

RÉPONSE n°4491R)

Palais-Royal, le 2/6/80 19

Paris, le 6 FEVRIER 1981

M VASSAS,

inspecteur général des monuments historiques, est prié de bien vouloir faire connaître son avis sur l'affaire traitée dans la pièce ci-jointe. On lui sera obligé de retourner à l'Administration, avec sa réponse, dans le plus court délai.

Le petit ensemble formé par la Chapelle N.D. de LAVAL, l'ermitage et le portail du cimetière (proche de Doune-Pa : remontage non daté) aurait mérité une étude plus complète (surtout pour l'histoire qui pourrait être tenue pour suffisante, faute de documents publiés) du moins pour la documentation, ^{signés} et parfois mal identifiés. Rien sur le porche et son mur d'enceinte, une seule face du portail de Doune-Pa est montrée, etc.

PIÈCES COMMUNIQUÉES

- dossier de recensement
- rapport de M. BROCHARD

OBJET DES PIÈCES

Protection éventuelle au titre des Monuments Historiques

L'Attaché d'Administration chargé de la protection des Monuments Historiques

Dans l'état actuel des choses, je suggère l'avis de M. M. l'Architecte en Chef et l'inspecteur des MH : description de la chapelle N.D. de LAVAL et du portail, avec sa niche et sa statue du XIII^e siècle - l'intent de ce dernier dépasser les épaves en raison de ses colonnes-bases chassées, est renforcé par l'absence des clavures qui rappellent crasseusement le remplissage d'éléments analogues (bancs ou colonnettes engagés) dans le portail occidental de l'église priorale de Ganagobie.

Roand

62

MONUMENTS HISTORIQUES

Département : ~~Pyénées orientales~~

Commune : ~~GAUDIES DE FENUILLEDES~~

Édifice : ~~chapelle Notre Dame de Laval et~~
~~portail de Notre Dame de Doumo Pa~~
BROCHARD

DEMANDE 51

RÉPONSE 41

Palais-Royal, le 21/9/81 19

Paris, le 30 SEPT. 1981

M. VASSAS,

Inspecteur général des monuments historiques, est prié de bien vouloir faire connaître son avis sur l'affaire traitée dans la pièce ci-jointe. On lui sera obligé de retourner à l'Administration, avec sa réponse, dans le plus court délai.

*avis favorable au classement
du portail remonté à l'entrée de l'église,
et à l'inscription au I.S. de la chapelle
N.D. de LAVAL.*

Roussy

PIÈCES COMMUNIQUÉES

~~dossier de recensement, complété,~~
~~conformément à votre rapport ci-joint du~~
~~6/2/81~~
~~rapport de M. BROCHARD~~

OBJET DES PIÈCES

Protection éventuelle
au titre des
Monuments Historiques

L'Attaché d'Administration
chargé de la protection
des Monuments Historiques

DELEGATION PERMANENTE DE LA COMMISSION SUPERIEURE
DES MONUMENTS HISTORIQUES

Séance du 22 février 1982

PROCES-VERBAL

I - MESURES DE PROTECTION.

Rapporteurs : MM VASSAS, MONNET, SONNIER, HERMITE, DUVAL, POIRET, AUZAS, FERAY, PREVOST-MARCILHACY, ESTERLE, AURAT, MACE DE LEPINAY, Mme DE MAUPEOU, MM. LAVALLE, BROCHARD, Melle FROSSARD.

Sur proposition de ses rapporteurs et après examen, la Commission Permanente donne un avis favorable aux mesures de protection suivantes concernant les édifices ci-après désignés.

A) CLASSEMENTS PARI MI LES MONUMENTS HISTORIQUES.

- Alpes-Maritimes - NICE - église Saint-Roch (en totalité).

Toutefois, en raison des projets d'aménagement envisagés par le Département, et conformément à la proposition de M. PROVOST-MARCILHACY, une instance de classement sera ouverte sur cette église, dans l'immédiat.

- Aisne SAINT-QUENTIN- Hôtel de Ville (Salle des délibérations du conseil municipal avec son décor de 1926), l'édifice étant classé en totalité depuis le 12 août 1909.

Par ailleurs, une étude devra être faite en vue de la protection du mobilier.

- Charente - BOUTEVILLE - château (parties subsistantes en totalité), le château et son environnement étant déjà inscrits sur l'Inventaire des Sites depuis le 9 octobre 1959.

- Doubs - NANS-SOUS-SAINTE ANNE - taillanderie (en totalité avec ses installations mécaniques).

Toutefois, l'outillage proprement dit devra faire l'objet d'une étude en vue de sa protection au titre des objets mobiliers.

- Finistère - LANMEUR - chapelle de l'ancien prieuré de Kerniron (en totalité), le chœur et le transept de cette ancienne chapelle étant classés depuis le 27 mars 1914, et la nef ainsi que l'entrée de l'ancien cimetière ayant été inscrits sur l'Inventaire le 28 octobre 1926.

- Ille-et-Vilaine - LIVRE-SUR-CHANGEON - église (abside avec les deux absidiales, compte tenu de la découverte de peintures murales), l'église étant déjà inscrite sur l'Inventaire depuis le 6 janvier 1926).

- Morbihan - AURAY - caserne Duguesclin : ancienne chapelle du Saint-Esprit (facades et toitures, l'intérieur ayant été transformé au XIXeme siècle).

- Nord - LILLE - maison, 8 et 10 rue des Tours (façades et toitures sur le square Lestibouois)

- [- Pyrénées Orientales - CAUDIES-DE-FENCUILLEDES - Ermitage Notre-Dame de Laval (portail dit de Notre-Dame de Douno Pa, remonté à l'entrée de l'ancien cimetière)

Voir : inscriptions

- Pyrénées Orientales - FOURQUES - Vestiges de la chapelle Saint Vincent (en totalité)

- Vaucluse - GORDES - moulin des Bouillons:

- (- presse à huile avec son mécanisme
- pièce voûtée la renfermant, y compris son sol avec canalisations et bassins
- les deux pièces voûtées attenantes
- tunnel voûté longeant le mur extérieur de la salle),

le reste du bâtiment ayant été trop modifié pour pouvoir faire l'objet d'une protection au titre des monuments historiques.

Par ailleurs, une étude devra être faite en vue d'une protection éventuelle des éléments présentant un caractère mobilier.

B) INSCRIPTIONS SUR L'INVENTAIRE SUPPLEMENTAIRE DES MONUMENTS HISTORIQUES

- Aude - FLEURY-D'AUDE - ancienne chapelle des Pénitents (en totalité)
- Allier - VALLON-EN-SULLY - château de la Lande (façades et toitures du château et es communs).
- Côtes-du-Nord - PERROS-GUIREC - moulin de la Lande du Crac (partie subsistante).
- Finistère - QUIMPER - ancien évêché (façades et toitures de l'aile sud ainsi que 3 pièces du 1er étage avec leur décor de l'ancienne suite de l'Evêque), l'aile ouest étant classée depuis 1921.
- Loire-Atlantique - SAINT-MARS -DE-COUTAIS - château (façades et toitures, à l'exclusion de celles des dépendances).
- Meuse - BUZY-DARMONT - église de Buzy (en totalité, à l'exception du clocher reconstruit après 1918).

- Oise - VERDERONNE - Château (façades et toitures de la tour du Boulanc).

Voir : classements

- Paris - 8ème - maison Courmont, 28 rue de Liège, oeuvre de VIOLLET-LE-DUC (façades et toitures sur rue et sur cour, y compris le passage couvert)

- Pyrénées Orientales - CAUDIES-DE-FENOUILLEDES - tour d'angle dite du Viguiier (façade et toiture)

- Pyrénées Orientales - CAUDIES-DE-FENOUILLEDES - Ermitage Notre Dame de Laval (église de l'Ermitage, en totalité)

Voir : classements.

Var, ENNEBOGNE UX, château :

- (- façades et toitures,
- rampe d'accès
- jardin ordonné
- grille du château et grille du parc
- esclier avec sa rampe en fer forgé
- grand salon et ancienne salle à manger avec leur décor de gypserie
- cheminée du salon ouest et du salon central au rez-de-chaussée et dans la chambre est au 1er étage).

- Vendée - VOUVANT - parties subsistantes de l'enceinte fortifiée à l'exclusion des constructions ajoutées ultérieurement), la tour Mélusine étant inscrite sur l'Inventaire Supplémentaire depuis le 12 février 1927.

Voir page 7

COMMISSION SUPERIEURE

DES

MONUMENTS HISTORIQUES

PROCES - VERBAL

Séance du 22 mars 1982

B) MONUMENTS HISTORIQUES

Rapporteurs : MM. VASSAS, SONNIER, MONNET, HERMITE, DUVAL, ENAUD, ESTERLE, PREVOST-MARCILHACY, BROCHARD, MACE DE LEPINAY, LAVALLE, CAILLE et Mlle FROSSARD.

Sur proposition de ses rapporteurs et après examen, la Commission Supérieure des Monuments Historiques, donne un avis favorable au classement parmi les Monuments Historiques, au besoin d'office, des édifices ou parties d'édifices ci-après désignés :

- Aisne - SAINT-QUENTIN - Hôtel de Ville (salle des délibérations du Conseil municipal avec son décor de 1926), l'édifice étant classé, en totalité, depuis le 12 août 1909 mais antérieurement à la réalisation du décor en cause.

A la demande de Mlle FROSSARD le vestibule en haut de l'escalier qui comporte une décoration identique de 1926 sera compris dans le classement proposé.

Par ailleurs, une étude devra être faite en vue de la protection du mobilier proprement dit.

- Alpes-Maritimes - NICE - église Saint Roch (en totalité).

A la demande de M. PREVOST-MARCILHACY, une instance de classement a d'ailleurs été ouverte sur cet édifice le 1er mars 1982, en raison de projets d'aménagements envisagés par le clergé.

- Bouches-du-Rhône - AIX-EN-PROVENCE - église Saint Jean-Baptiste du Faubourg (en totalité).

- Bouches-du-Rhône - AIX-EN-PROVENCE - Hôtel Peyronetti,
13 rue Aude

(- façade sur rue avec les vantaux de la porte d'entrée,
- vestibule d'entrée,
- et escalier à balustres avec sa cage).

La porte avec ses vantaux est déjà inscrite sur l'Inventaire Supplémentaire depuis le 10 avril 1929.

- Bouches-du-Rhône - AIX-EN-PROVENCE - Hôtel d'Aiguines,
28 rue Jacques de la Roque
(façade sur la rue et sur cour avec le porche).

.../...

Par ailleurs, seront inscrits sur l'Inventaire Supplémentaire des Monuments Historiques les façades et les toitures du bâtiment d'entrée subsistant avec les deux pavillons, ainsi que le sol correspondant aux bâtiments conventuels détruits, et notamment de l'ancien cloître intéressant les parcelles, section E, cadastrées sous les n°s 263, 267, 268, 269, 270, 272 et 279.

- Pyrénées-Orientales - CAUDIES-DE-FENOUILLEDES - Ermitage Notre-Dame de Laval (portail dit de Notre-Dame de Douno Pa, remonté à l'entrée de l'ancien cimetière).

Par ailleurs, l'église de l'ermitage sera inscrite, en totalité, sur l'Inventaire Supplémentaire des Monuments Historiques.

- Pyrénées-Orientales - PERPIGNAN - chapelle de Château-Roussillon (en totalité).

- Pyrénées-Orientales - PERPIGNAN - église de la Réal (en totalité), déjà inscrite sur l'Inventaire Supplémentaire par arrêté du 6 décembre 1935.

- Savoie - CHAMBERY - 6 place des Elephants : fontaine des Eléphants.

- Vaucluse - GORDES - moulin des Bouillons

(- pièce voûtée avec la presse à huile et mécanisme qu'elle renferme, y compris le sol avec canalisations et bassins ainsi que les deux pièces voûtées attenantes,

- tunnel voûté longeant le mur extérieur de la salle).

Le reste du bâtiment a été trop modifié pour pouvoir être l'objet d'une protection au titre des monuments historiques.

Par ailleurs, une étude devra être faite en vue d'une protection éventuelle des éléments présentant un caractère mobilier.

- Vosges - SENONES - ancienne abbaye

(- grand escalier ovale avec sa rampe en fer forgé,

- galeries du cloître,

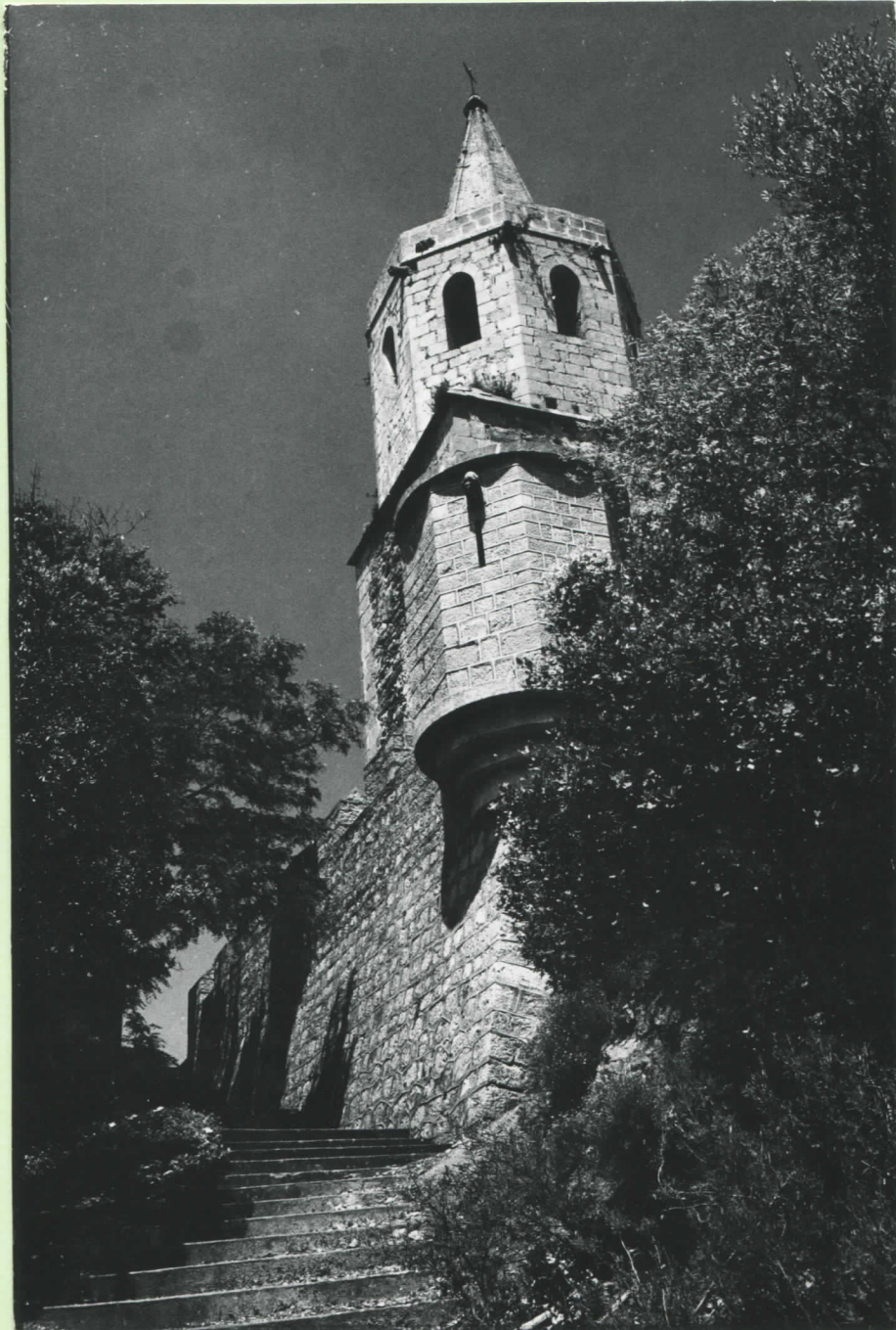
- façades et toitures du logis abbatial).

.../...

Portail de Nostro Damo de Douno Pa [coté sud]



Notre Dame de Laval



Vue Sud-Est sur le mur de soutènement de la terrasse et l'échauguette

PYRENEES ORIENTALES

CAUDIES DE FENOUILLEDES

ERMITAGE N.D. DE LAVAL

Eglise - intérieur



Vue Générale



PEYRE
1979

Escalier et clocher



Porte du clocher

PYRENEES ORIENTALES

CAUDIES DE FENOUILLEDES

ERMITAGE N.D. de LAVAL



Parties hautes du clocher
gargouilles - Bas relief
zoomorphe

Clocher - parties hautes
gargouilles
bas relief anthropomorphe (masque)



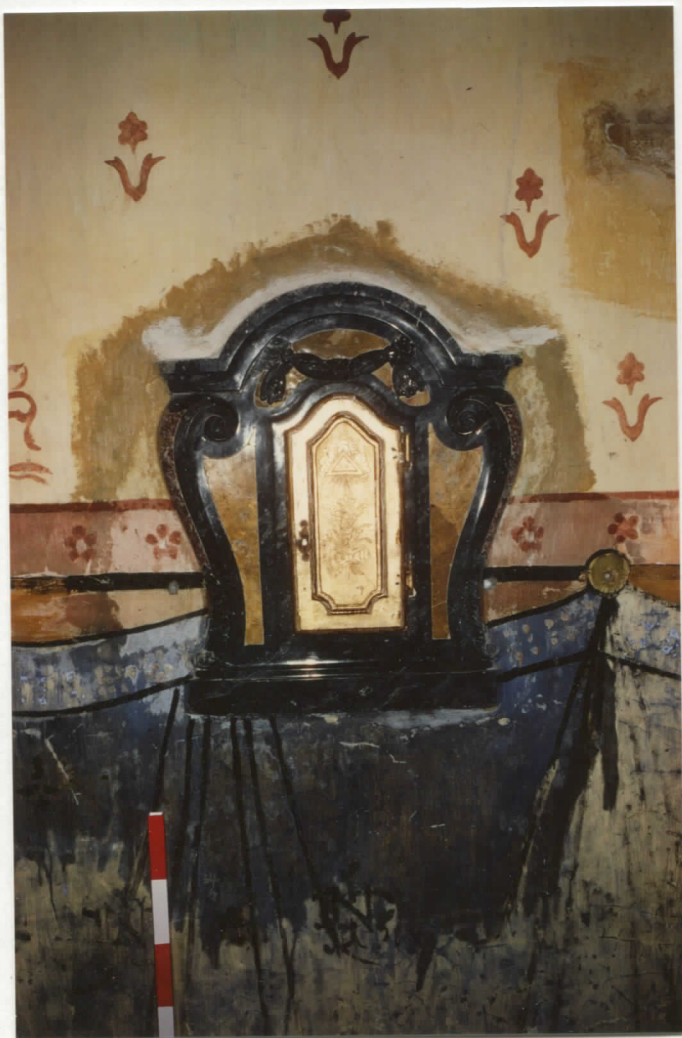
Chapelle Sud-
Détail d'un Cul de lampe (S.O.)



Chapelle Sud

Ermitage Notre Dame de Laval

Tabernacle XVIIIe



Chapelle Sud Ste Anne



Pierres encastrées dans l'échauguette



Chapelle Sud

Statue de Saint-André



Ermitage Notre Dame de Laval



Ex votos XVIIIe



Ex voto

ERMITAGE N.D. DE LAVAL

Porte romane
base de colonne (ouest)



Porte romane
chapiteau ouest



ERMITAGE N. D. DE LAVAL

Chapelle de Borno - Pa -

porte romane
base de colonne (est)



~~Ermitage~~
porté romane
chapiteau (est)



*1 - Vue générale du site prise du
Sud-Est*



2 - Façade méridionale

CAUDIES DE FENOUILLEDES
Pyrénées-Orientales

ERMITAGE N.D. DE LAVAL

3 - Angle Sud-Ouest



4 - Façade occidentale

A. SIGNOLAS JUIN 1981

5 - Façade Nord



6 - chevet

7 - Façade Nord



8 - Détail du chevet

9 - Crénelage du mur d'enceinte
Sud et échauguette



10 - Mur d'enceinte Sud

11 - Echauguette et clocher,
Vue prise du Sud-Est



12 - Clocher, vue prise de l'Est

13 - Vue d'ensemble prise du l'Est



14 - Portail méridional

17 - Portail de l'ancien cimetière



18 - Vue d'ensemble du portail de
l'ancien cimetière

19 - Portail de l'ancien cimetière (revers)

